

ÅRSRAPPORT 2014/2015

673587732173285114547258378231769479472371872873785873697

Inter  Mail

Stamholmen 70 • DK-2650 Hvidovre
CVR nr. 42 57 81 18

INTERMAIL

InterMail skaber stærke løsninger inden for digital og postbaseret markedskommunikation. Vi hjælper vores kunder med at bygge stærkere relationer til deres kunder.



KOMMUNIKATION

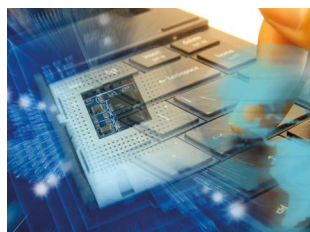
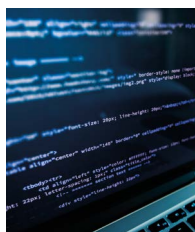
InterMail er via datterselskabet StroedeRalton en af de største udbydere af fulfillment-services, mailhåndtering og it-baserede loyalitetssystemer i Norden. Kommunikationsdivisionen hjælper kunderne med at optimere og automatisere deres direkte markedskommunikation på tværs af distributionskanaler. Loyalitetsløsningen RelationPlus og faktura- og dokumenthåndteringssystemet LET er divisionens fremtidige vækstområder.



KONVOLUT

InterMail er den største producent på det nordiske marked inden for konvolutproduktion og -tiltrykning. Konvolutdivisionen producerer ca. 1 mia. konvolutter om året. Produktionen foregår i Oskarshamn i Sverige, og tiltrykning foregår lokalt i både Danmark, Sverige, Finland og Norge. Emballageprogrammet SkanPack, som tilbyder produkter og skræddersyede løsninger til pakning af alle typer forsendelser samt e-handel, er divisionens fremtidige vækstområde.

INDHOLD



LEDELSESBERETNING

- 3 InterMail klar til vækst
- 4 Året kort fortalt
- 5 Forventninger til 2015/16
- 6 Hoved- og nøgletal
- 7 Vision og mission
- 8 Fokus på unikke individuelle løsninger
- 9 Benchmark Loyalty konference 2015
- 10 Finansiell udvikling
- 14 Kommunikation
- 16 Konvolut
- 18 Risikoforhold
- 20 Samfundsansvar
- 22 Risikostyring, intern kontrol og revision
- 24 Selskabsledelse
- 26 Bestyrelse, direktion og koncernledelse
- 28 Aktionærforhold
- 31 Med InterMail på arbejde
- 32 Digital eller papirbaseret kommunikation
- 33 Virker kundeklubber og loyalitetsprogrammer?
- 34 Påtegninger

REGNSKAB

- 36 Regnskab, koncern
- 73 Regnskab, moderselskab
- 88 Koncernoversigt
- 89 Øvrige adresser

INTERMAIL STYRKET

InterMail opnåede i det forløbne regnskabsår det bedste økonomiske resultat i flere år – især målt på et forøget EBITDA og et positivt resultat før skat. Forbedringen er en følge af den lange omstillingsproces, der har fundet sted i perioden siden finanskrisens start – en omstilling, som har omfattet en væsentlig produktions- og organisationstilpasning samt fokusering på fremtidige løsninger og services. Der er nu skabt et godt fundament for den videre udvikling af InterMail, og en ny fase er påbegyndt, hvor vi kan udvikle vores forretningsområder.

GODT FUNDAMENT FOR VÆKST

I 2014/15 fortsatte transformationen af InterMail. Vi fik tilpasset og optimeret organisationen og produktionsfaciliteterne, så InterMail nu er en fleksibel, strømlinet og konkurrencedygtig virksomhed.

Tilpasning af InterMail har også medført bedre økonomiske resultater. Det giver muligheder for, at der nu kan investeres i udviklingsressourcer og teknologier inden for de områder, hvor der er et attraktivt fremtidigt vækstpotentiale.

Der tilføres i det kommende år yderligere ressourcer til udviklingen af vores loyalitetssystem RelationPlus, hvor der er set en tilfredsstillende tilgang af nye kunder i det forløbne år. Potentialet her er stort og er primært drevet af et voksende behov blandt større virksomheder for at kunne tilbyde personaliseret kommunikation og professionel håndtering af såvel kunder som kundeemner. Der er fastlagt en udviklingsplan for RelationPlus, der skal sikre, at løsningen gøres mere skalerbar, og at det gøres mere enkelt for kunderne at rulle løsningen ud globalt. Vi har ligeledes indgået aftaler med udvalgte udbydere af andre tilknyttede systemer, så vores kunder kan tilbydes de bedst mulige løsninger.

TILGANG AF NYE KUNDER

Til trods for den positive udvikling inden for de digitale løsninger var den samlede omsætning for InterMail som forventet lavere end året før. Dette skyldes blandt andet det fortsatte fald i den papirbaserede kommunikation – herunder det forventede fald i postmængderne. Derfor er der også blevet færre medarbejdere i InterMail i løbet af året, men mere kundefokuserede og med et højere kompetenceniveau. Vores medarbejdere har været meget omstillingsparate og dygtige til at tilpasse sig de ændringer, som selskabet har været igennem i de seneste år. Det håber jeg også, at vores kunder har bemærket.

Over en lang årrække er der opbygget en god og meget solid kundebase – som tæller både nationale og internationale kunder deriblandt mange store anerkendte virksomheder inden for en lang række brancher. Derudover er det lykkedes i løbet af det seneste år at tiltrække en række nye kunder inden for begge vores divisioner – Kommunikation og Konvolut – fra avancerede opsætninger og udsendelser af direct mail kampagner, arkivløsninger, etablering af loyalitetsplatforme til salg af specialkonvolutter.

Dette er et godt fundament og udgangspunkt for den videre udvikling af InterMail.

SATSNING PÅ DIGITALE LØSNINGER OG OMNICHANNEL KOMMUNIKATION

Efter tilpasningen af InterMails aktiviteter, herunder senest beslutningen om at lukke papirgrossistforretningen i Finland, forventes vækst inden for alle forretningsområder i de kommende år. Det er en vigtig milepæl for InterMail.

Efter flere års fald i den papirbaserede kommunikation ser vi nu også en klar tendens til, at vores kunder i stigende grad bliver bevidste om, at de mest effektivt kan nå deres kunder, når de kombinerer forskellige former for kommunikation – for eksempel både e-mail og brev. Der tales om en ny 80/20 regel! Der er blevet mere plads i postkassen, og undersøgelser viser, at ca. 80% af den fysiske post åbnes af modtageren, men kun 20% af adresserede e-mails. Der er således markant højere responsrater i forbindelse med fysisk post end for digital post, og derfor tyder alt på, at omnichannel markedsføring vil vise vækst i de kommende år.

InterMail kan matche kundernes behov og optimere effekten af deres markedskommunikation på tværs af forskellige kanaler. Vi har mangeårig erfaring i at rådgive virksomheder om det optimale valg af kommunikationskanaler og styre komplekse udsendelser og processer – og i at kombinere det digitale med det fysiske. Vi kan således tilbyde vores kunder en unik kombination af digitale løsninger og et moderne fysisk produktions setup. Dette giver os tiltro til, at InterMail er en attraktiv samarbejdspartner for mange virksomheder.

2015/16: FOKUS PÅ UDVIKLING, VÆKST OG FORTSAT EFFEKTIVISERING

I det kommende år vil vi fokusere på at styrke grundlaget for fremtidig vækst. Satsningen betyder, at vi ikke nødvendigvis vil se den samme markante resultatforbedring som i de seneste år, men vi vil fastholde en rentabel forretning og skabe et godt udgangspunkt for den videre udvikling af virksomheden – og dermed grundlag for en øget fremtidig indtjening til gavn for alle.

Jens Knudsen
CEO

ÅRET KORT FORTALT

Den planlagte fortsatte tilpasning og optimering af InterMails aktiviteter medførte en forventet forbedring af de økonomiske resultater. EBITDA resultatet blev på 28,1 mio. kr. mod 17,6 mio. kr. i 2013/14. Resultatet af primær drift (EBIT) blev på 14,0 mio. kr. i 2014/15 mod 0,8 mio. kr. i 2013/14. Resultat før skat (EBT) blev et overskud på 6,2 mio. kr. mod et underskud på 4,4 mio. kr. i 2013/14.

FINANSIELLE RESULTATER

Omsætningen i 2014/15 blev på 367,0 mio. kr. mod 416,0 mio. kr. året før, svarende til et fald på 11,8%. Tilbagegangen var ventet som konsekvens af det fortsat faldende marked for papirbaseret kommunikation. Korrigeret for svækkelsen af den svenske krone på 9,6 mio. kr. er der tale om et fald i aktivitetsniveauet på 9,5%.

Faldet i omsætningen vedrører primært konvolutter samt print og kuvertering, mens omsætningen af emballageløsningen SkanPack, faktura- og dokumenthåndteringssystemet LET og loyalitetssystemet Relation Plus blev på niveau med 2013/14. Omsætningen af de tre produkter blev på 45,0 mio. kr., hvilket svarer til 12,3% af omsætningen mod 11,2% i 2013/14. Omsætningen af det digitale loyalitetssystem RelationPlus viste en tocifret vækst i 2014/15 og udgjorde 23,8 mio. kr., svarende til 6,4% af omsætningen.

EBITDA blev i 2014/15 på 28,1 mio. kr. mod 17,6 mio. kr. i 2013/14. Den væsentlige forbedring af EBITDA i 2014/15 skyldes en forbedret bruttomargin samt en reduktionen af omkostningerne, hvilket har mere end opvejet den faldende omsætning.

Resultat af primær drift før særlige poster (EBIT) blev på 14,0 mio. kr. mod på 0,8 mio. kr. i 2013/14.

De finansielle nettoudgifter udgjorde 8,1 mio. kr. i 2014/15 mod 5,6 mio. kr. i 2013/14. De finansielle omkostninger har i 2014/15 været påvirket af den langsigtede aftale med selskabets banker, som har medført svagt stigende markeds-konforme renter i 2014/15.

Resultat før skat (EBT) blev et overskud på 6,2 mio. kr. mod -4,4 mio. kr. i 2013/14, mens årets resultat blev et overskud på 6,4 mio. kr. mod -4,3 mio. kr. i 2013/14.

Skat af årets resultat blev på 0,2 mio. kr. i lighed med 2013/14.

EBITDA-marginen var 7,7% i 2014/15 mod 4,2% i 2013/14, mens EBIT-marginen var 3,8% i 2014/15 mod 0,2% i 2013/14.

Soliditetsgraden inklusive ansvarlige lån udgjorde ultimo 2014/15 28,3% mod 23,4% i 2013/14. Egenkapitalen var ultimo 2014/15 på 20,9 mio. kr. mod 13,7 mio. kr. i 2013/14.

DRIFTSMÆSSIGE RESULTATER I 2014/15

- Aktiviteterne i InterMail er blevet tilpasset, og der er skabt en god platform for fremtidig vækst.
- Der er indgået flere længerevarende kundeaftaler i begge divisioner, som videreføres i 2015/16.
- En række investeringer i udviklingen af loyalitetssystemet RelationPlus er påbegyndt i 2014/15 og fortsættes i det kommende år.
- InterMail har fastholdt sin markedsandel i Norden inden for konvolutter, og konvolutproduktionen tilpasses løbende.
- Omkostningsbasen er i 2014/15 blevet nedbragt betydeligt, hvilket tillige har medført en forbedring af de økonomiske resultater.

FORVENTNINGER TIL 2015/16

MARKEDSFORHOLD

Grundet den fortsatte digitalisering i Norden inden for kommunikationsområdet forventes markedet for virksomhedens produkter inden for konvolutter fortsat at være under pres med et kontinuerligt årligt volumenfald til følge.

Papirgrossistsalget i Finland faldt i 2014 med mere end 20% og uden udsigt til ændrede markedsforhold, besluttede InterMail i sommeren 2015 at nedlukke papirgrossistforretningen i Finland.

INTERMAIL

I 2015/16 forventes det igen, at omsætningen af InterMails digitale produkter vil vise en tocifret vækst, ligesom der forventes vækst i omsætningen af helhedsløsninger inden for direct marketing. Det vil omsætningsmæssigt kompensere for nedlukningen af papirgrossistforretningen i Finland.

I de seneste år har InterMail strømlinet sine produktioner, og i det kommende år øger InterMail investeringerne i salgs- og udviklingsressourcer, således at der skabes grundlag for

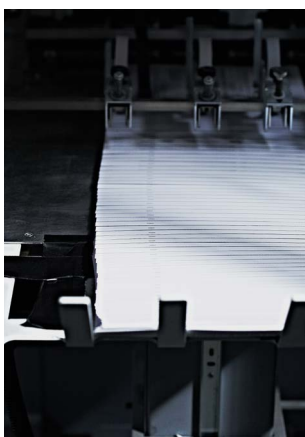
vækst i alle forretningsområder. Samtidig fortsætter den stramme omkostningsstyring, hvorfor der forventes et positivt resultat i 2015/16.

Kombinationen af investeringer i salgs- og udviklingsressourcer, fortsat fokus på videreudvikling af RelationPlus samt løbende driftsoptimering forventes at medføre en omsætning og et resultat i 2015/16 på niveau med 2014/15.

ØKONOMISKE FORVENTNINGER

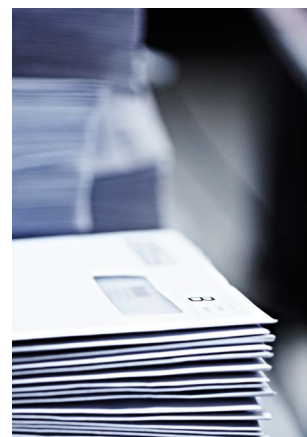
Baseret på ovenstående og en svensk kronkurs på 0,8 DKK/SEK forventes følgende for 2015/16:

- En koncernomsætning i niveauet 350-370 mio. kr. mod 367,0 mio. kr. i 2014/15
- Et EBITDA-resultat i niveauet 25-30 mio. kr. mod 28,1 mio. kr. i 2014/15
- Et EBIT-resultat før særlige poster i niveauet 12-17 mio. kr. mod 14,0 mio. kr. i 2014/15
- Et resultat før skat (EBT) i niveauet 3-8 mio. kr. mod 6,2 mio. kr. i 2014/15



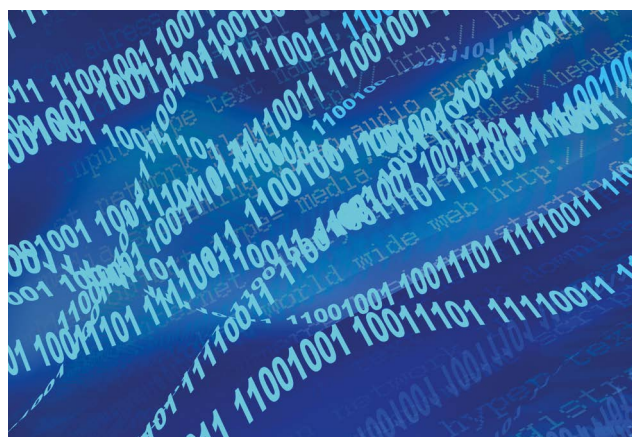
InterMail har gennemført en omfattende omstilling af virksomheden og er nu klar til fremtidig vækst.

**JENS KNUDSEN,
CEO, INTERMAIL A/S**



UDTALELSER OM FREMTIDIGE FORHOLD

Ovenstående udsagn om fremtidige forhold, herunder især fremtidig omsætning og driftsresultat, er usikre og forbundet med risici. Mange faktorer vil være uden for InterMails kontrol og kan medføre, at den faktiske udvikling afviger væsentligt fra de forventninger, som indeholdes i rapporten. Sådanne faktorer omfatter blandt andet ændringer i markeds- og konkurrenceforholdene, udsving i den makroøkonomiske udvikling i de nordiske lande, succes med at øge salget af digitale produkter og helhedsløsninger samt ændringer i valutakurser.



HOVED- OG NØGLETAL

1.000 kr.	2010/11	2011/12	2012/13	2013/14	2014/15
RESULTATOPGØRELSE					
Nettoomsætning	540.931	513.628	483.010	416.016	366.955
Resultat før afskriv., fin. poster, skat og særlige poster (EBITDA)	15.680	14.719	6.225	17.623	28.093
Afskrivninger	18.785	18.332	16.166	16.849	14.130
Resultat af primær drift før særlige poster (EBIT)	-3.105	-3.613	-9.941	774	13.963
Resultat af primær drift efter særlige poster	-5.447	-21.256	-49.952	1.109	14.251
Resultat før skat og særlige poster	-13.968	-18.458	-21.518	-4.783	5.895
Resultat af finansielle poster	-10.863	-14.845	-11.577	-5.557	-8.068
Resultat før skat (EBT)	-16.310	-36.101	-61.529	-4.448	6.183
Årets resultat (NOPLAT)	-9.591	-42.429	-57.505	-4.225	6.361
InterMail A/S' andel af koncernens resultat	-9.591	-42.429	-57.505	-4.255	6.361
BALANCE ULTIMO					
Aktiver	411.910	383.701	352.486	308.412	284.504
Egenkapital, koncern	113.251	73.073	19.156	13.691	20.930
Moderselskabets andel af egenkapitalen	113.251	73.073	19.156	13.691	20.930
Egenkapital inkl. ansvarlige lån, koncern	113.251	73.073	76.253	72.071	80.610
Egenkapital, moderselskab	110.339	72.597	29.174	28.906	33.154
Egenkapital inkl. ansvarlige lån, moderselskab	110.339	72.597	86.271	87.286	92.834
Langfristede forpligtigelser	151.557	138.279	210.052	199.800	192.664
Kortfristede forpligtigelser	147.102	172.349	123.278	94.921	70.910
PENGESTRØM					
Årets pengestrøm fra driftsaktivitet (CFFO)	12.603	-215	-15.896	-3.741	5.999
INVESTERINGER					
Årets inv. i imm. og materielle anlægsaktiver, netto	-44.352	-7.988	-1.780	-12.072	-1.408
NØGLETAL					
Cash flow pr. aktie a 20 kr. (CFPS)	11	0	0	0	5
Børskurs, ultimo	24	18	15	17	24
EBITDA-margin, %	3	3	1	4	8
EBIT-margin, %	-1	-1	-2	0	4
Afkast af investeret kapital inkl. goodwill (ROIC), %	-1	-1	-4	0	7
Egenkapitalforrentning (ROE), %	-8	-46	-125	-26	8
Soliditetsgrad, koncern, %	27,5	19,0	5,4	4,4	7,4
Soliditetsgrad inkl. ansvarlige lån, koncern, %	27,5	19,0	21,6	23,4	28,3
Soliditetsgrad, moderselskab, %	37,0	27,0	14,1	13,5	17,2
Soliditetsgrad inkl. ansvarlige lån, moderselskab, %	37,0	27,0	43,4	40,8	48,2
Gennemsnitligt antal fuldtidsansatte medarbejdere	450	415	352	322	282
Antal fuldtidsansatte medarbejdere, ultimo	431	393	335	300	266
Udbytte pr. aktie, kr. (DPS)	-	-	-	-	-

Nøgletallene er udarbejdet i overensstemmelse med Finansforeningens "Anbefalinger og nøgletal 2015".

VISION OG MISSION

Vi hjælper vores kunder med at bygge stærkere relationer til deres kunder.

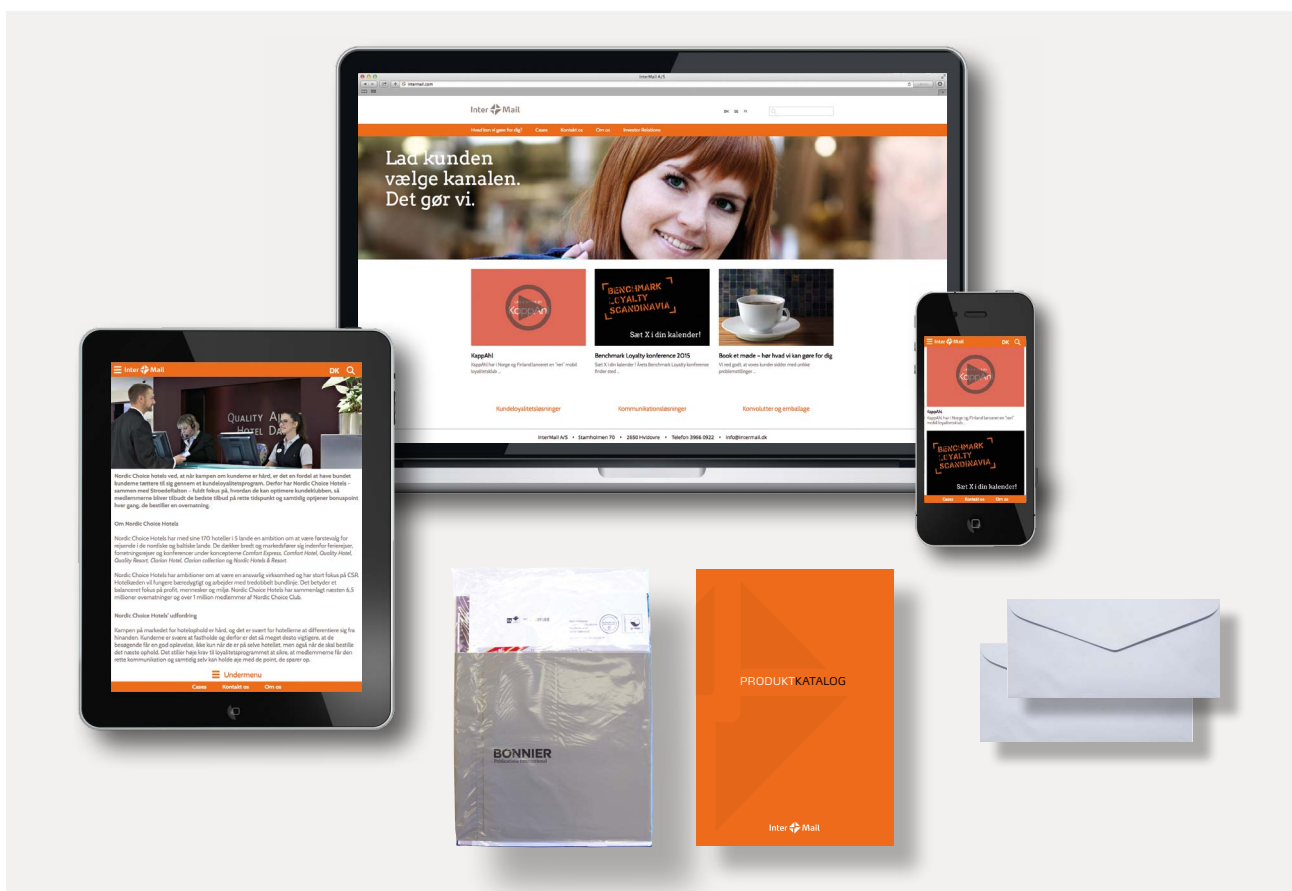
Vores **mission** er at sætte branchestandarden og blive Nordens førende leverandør af integrerede løsninger til effektiv eksekvering af markedskommunikation.

Vores **vision** er at hjælpe vores kunder med at optimere og automatisere deres markedskommunikation på tværs af distributionskanaler. Med andre ord: *Vi hjælper vores kunder med at bygge stærkere relationer til deres kunder.*

VI VIL GERNE GØRE DET NEMT FOR VORES KUNDER

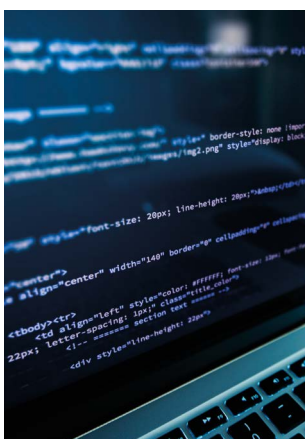
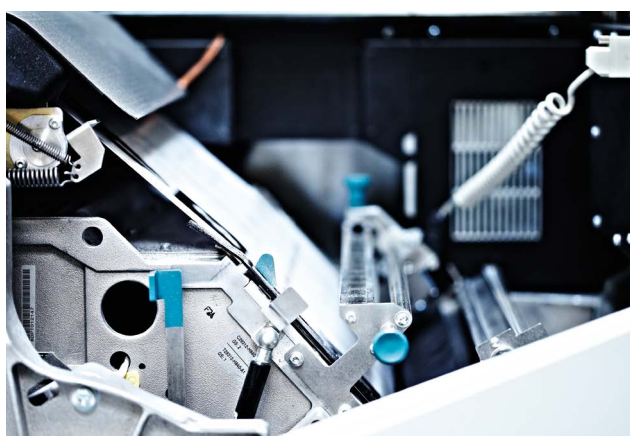
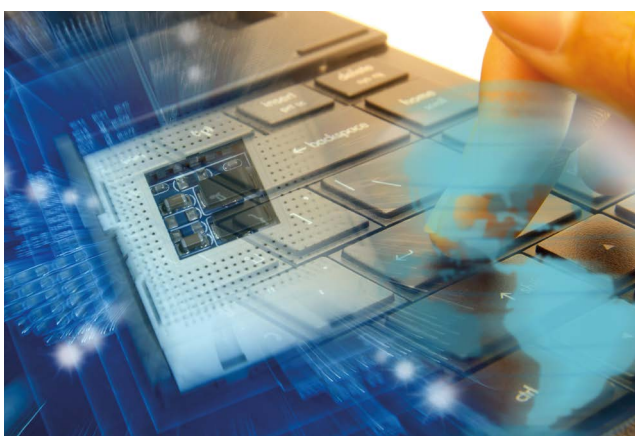
Derfor tilbyder vi en bred portefølje af services inden for direct marketing i InterMail. Det giver vores kunder mulighed for at vælge os som leverandør af ét eller flere produkter, fra speciallavede konvolutter, over kundeloyalitetsløsninger, produktion af kampagnemateriale, pakning og distribution – fra idé til det færdige produkt, der lander i kundens fysiske eller digitale postkasse.

“ Vi hjælper vores kunder med at bygge stærkere relationer til deres kunder.



FOKUS PÅ UNIKKE INDIVIDUELLE LØSNINGER

InterMail kan håndtere komplekse løsninger, så de bliver unikke og individuelle for vores kunder. InterMail tilbyder en bred portefølje af services inden for direct marketing, og vores kunder kan vælge os som leverandør på ét eller flere produkter. Vi leverer alt fra specialfremstillede konvolutter, kundeloyalitetsløsninger, produktion af kampagnemateriale, pakning og distribution – fra idé til det færdige produkt.



Vi føler, at der bliver taget godt hånd om os, og når vi har leveret det, vi skal, så kører det snorlige uden problemer og fejl.

SIFF HANSEN
CRM MANAGER, CANAL DIGITAL



BENCHMARK LOYALTY KONFERENCEN 2015

Benchmark Loyalty er en årlig skandinavisk konference for alle, som dagligt arbejder med eller ønsker et bedre kendskab til loyalitetsprogrammer og kundeklubber. Konferencen afholdes af InterMail hvert år i både København og Stockholm, og i 2015 var fokus rettet mod fremtidens kundeklub og nye trends inden for omnichannel marketing.



Formålet var at give inspiration til beslutningstagere om de nyeste udviklingstendenser inden for loyalitetsløsninger.

**JENS KNUDSEN,
CEO, INTERMAIL A/S**



FINANSIEL UDVIKLING I 2014/15

InterMail opnåede en omsætning på 367,0 mio. kr. i 2014/15 og et resultat før skat på 6,2 mio. kr. Resultatet lever op til de udmeldte forventninger.

MÅLOPFØLGNING 2014/15

Mio. kr.	Årsrapport 2013/14 18. dec. 2014	Q2 2014/15 27. maj 2015*	Q3 2014/15 27. august 2015**	Realiseret
Omsætning	360-380	360-380	365-375	367,0
EBITDA	34-39	28-36	28-30	28,1
EBIT før særlige poster	18-23	12-19	13-15	14,0
Resultat før skat (EBT)	8-14	6-10	6-10	6,2

* Selskabsmeddelelse 06-2014/15

** Selskabsmeddelelse 07-2014/15

InterMails omsætning blev på 367,0 mio. kr. i 2014/15, hvilket er på niveau med de udmeldte forventninger ved regnskabsårets begyndelse. EBITDA blev på 28,1 mio. kr. og dermed på niveau med de udmeldte forventninger fra maj 2015. EBIT før særlige poster samt resultat før skat (EBT) lå også i intervallerne udmeldt i maj 2015 og blev på henholdsvis 14,0 mio. kr. og 6,2 mio. kr.

InterMail har igen i regnskabsåret 2014/15 reduceret omkostningsbasen med over 40 mio. kr., primært på baggrund af produktionstilpasninger og effektiviseringer, hvilket har medført, at det fortsatte fald i omsætningen ikke har haft væsentlig effekt på selskabets resultat før skat.

De økonomiske resultater i 2014/15 har levet op til de udmeldte forventninger, og InterMail følger stadig de fastlagte planer i InterMail-strategien jf. selskabsmeddelelse nr. 1 2013/14.

FORTSAT SVÆKKELSE AF DEN SVENSKKE KRONE

Den negative påvirkning fra svækkelsen af den svenske krone (fra 82,91 til 79,77 mod DKK) har i 2014/15 haft en væsentlig effekt på både omsætning og omkostninger. Over halvdelen af InterMails omsætning faktureres i svenske kroner.

InterMail afdækker ikke sin valutakurseksponering på den svenske krone, men bruger så vidt muligt det svenske cash flow til afdrag og rentebetaling på lån i svenske kroner.

OMSÆTNING KORRIGERET FOR VALUTAKURSEFFEKT

Mio. kr.	2014/15	2013/14
Omsætning	367,0	416,0
Valutakurseffekt	-9,6	
Omsætning korrigeret for valuta	376,6	
Aktivitetsændring ift. 2013/14	-39,4	

RESULTATOPGØRELSE

OMSÆTNING

Omsætningen i 2014/15 blev på 367,0 mio. kr. mod 416,0 mio. kr. året før, svarende til et fald på 11,8%. Korrigeret for svækkelsen af den svenske krone på 9,6 mio. kr. er der tale om et fald i omsætning på 9,5%. Tilbagegangen var ventet som konsekvens af det fortsat faldende marked for papirbaseret kommunikation.

Faldet i omsætningen vedrører primært konvolutter samt print og kuvertering, mens omsætningen af emballageløsningen SkanPack, faktura- og dokumenthåndteringssystemet LET og loyalitetssystemet Relation Plus blev på niveau med 2013/14. Omsætningen af de tre produkter blev på 45,0 mio. kr., hvilket svarer til 12,3% af omsætningen mod 11,2% i 2013/14. Omsætningen af det digitale loyalitetssy-

stem RelationPlus viste en tocifret vækst i 2014/15 og udgjorde 23,8 mio. kr., svarende til 6,4% af omsætningen.

OMKOSTNINGER

Produktionsomkostningerne udgjorde 261,5 mio. kr. i 2014/15 mod 307,1 mio. kr. i 2013/14, svarende til et fald på 45,5 mio. kr. eller 14,8%. Faldet dækker over en nedgang i vareforbruget på 18,9 mio. kr. som følge af et generelt fald i omsætningen og en reduktion af andre produktionsomkostninger på 26,6 mio. kr. – heraf en reduktion af personaleomkostningerne på 14,3 mio. kr.

De faldende produktionsomkostninger har ikke kunnet opveje nedgangen i omsætningen på 49,0 mio. kr., hvorfor bruttoresultatet faldt til 105,4 mio. kr. fra 109,0 mio. kr. i 2013/14.

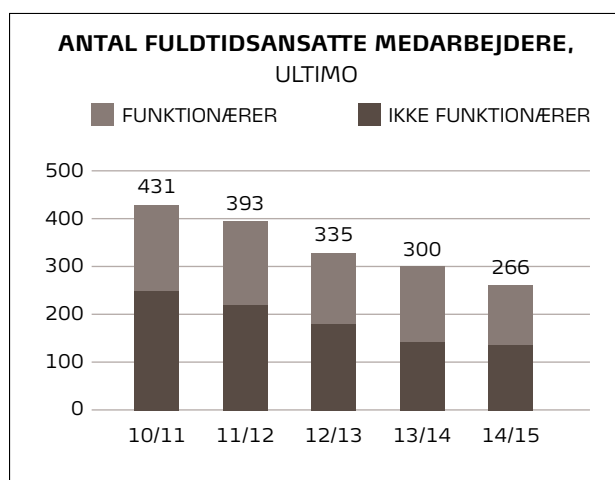
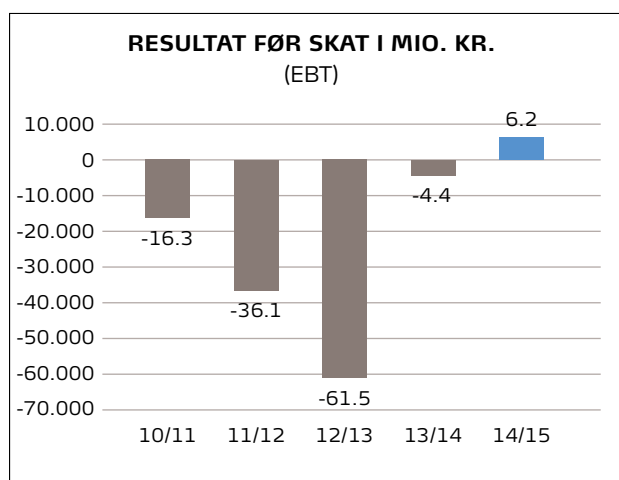
Antallet af medarbejdere var ultimo 2014/15 266 personer, hvilket er en reduktion på 34 medarbejdere i forhold til udgangen af 2013/14. Som følge af nedlukning af papirgrossistforretningen og kapacitetstilpasninger i trykkeriet i Finland samt tilpasning af konvolutproduktionen i Sverige bliver

antallet af medarbejdere yderligere reduceret. Omkostnings-effekten af det færre antal medarbejdere indgår løbende over året og vil få fuld effekt på lønudgifterne i de kommende år.

Bruttomarginalen steg i 2014/15 til 28,7% mod 26,2% i 2013/14, hvilket var som forventet som følge af de gennemførte rationaliseringstiltag.

Salgs- og distributionsomkostninger faldt fra 81,7 mio. kr. til 71,3 mio. kr. i 2014/15. Faldet skyldes primært lavere omkostninger til distribution som følge af et lavere salg samt færre omkostninger til lønninger som følge af kapacitetstilpasningerne.

Administrationsomkostninger udgjorde 22,8 mio. kr. mod 28,0 mio. kr. i 2013/14. Faldet skyldes, at de administrative funktioner er blevet mere centraliseret og tilpasset, hvilket har medført en reduktion i antallet af medarbejdere. Desuden har et væsentligt øget fokus på omkostningsreduktioner i koncernen haft en positiv effekt på de administrative omkostninger.



I takt med faldet i aktivitetsniveauet er det således lykkedes at tilpasse omkostningerne.

RESULTAT AF PRIMÆR DRIFT FØR AFSKRIVNINGER (EBITDA)

EBITDA blev i 2014/15 på 28,1 mio. kr. mod 17,6 mio. kr. i 2013/14. Den væsentlige fremgang i EBITDA i 2014/15 skyldes en forbedret bruttomarginal samt en reduktion af omkostningerne, hvilket har mere end opvejet den faldende omsætning.

Årets afskrivninger er opgjort til 14,1 mio. kr., hvilket er et fald i forhold til 2013/14, hvor afskrivningerne udgjorde 16,8 mio. kr.

RESULTAT AF PRIMÆR DRIFT FØR SÆRLIGE POSTER (EBIT)

EBIT før særlige poster blev på 14,0 mio. kr. mod 0,8 mio. kr. året før, hvilket er tilfredsstillende og i overensstemmelse med de forventninger, som blev offentliggjort i maj 2015. De særlige poster udgjorde 0,3 mio. kr. i 2014/15, hvilket er på niveau med 2013/14.

RESULTAT AF PRIMÆR DRIFT EFTER SÆRLIGE POSTER

Resultatet af primær drift efter særlige poster blev på 14,3 mio. kr. i 2014/15 mod 1,1 mio. kr. året før.

De finansielle nettoudgifter udgjorde 8,1 mio. kr. i 2014/15 mod 5,6 mio. kr. i 2013/14. De finansielle omkostninger har i 2014/15 været påvirket af den langsigtede aftale med selskabets banker, som har medført svagt stigende markeds-konforme renteomkostninger i regnskabsåret 2014/15.

RESULTAT FØR SKAT

Resultat før skat blev i 2014/15 på 6,2 mio. kr. mod -4,4 mio. kr. i 2013/14. Forbedringen kan tilskrives, at resultatet af primær drift er væsentligt forbedret i 2014/15 i forhold til året før.

SKAT

Skat af årets resultat udgjorde 0,2 mio. kr., i lighed med 2013/14 og skyldes en regulering i udskudt skat. I forbindelse med fondsrådets anbefalinger og regler om begrænsning af skattemæssigt fremførbare underskud har InterMail i 2014/15 foretaget en revurdering af det skattemæssige underskud. Det skattemæssige passiv er pr. 30. september 2015 opgjort til 2,3 mio. kr.

ÅRETS RESULTAT

Koncernresultatet blev på 6,4 mio. kr. mod -4,3 mio. kr. i 2013/14.

BALANCEN

Den samlede balancesum udgjorde 284,5 mio. kr. ultimo 2014/15, svarende til et fald på 7,8% eller 23,9 mio. kr. i forhold til 30. september 2014. Ændringen kan hovedsageligt henføres til faldet i de kortfristede aktiver.

IMMATERIELLE AKTIVER

Goodwill er i balancen opført til 50,6 mio. kr. og vedrører primært InterMails investering i StroedeRalton A/S og StroedeRalton AB. Goodwill-vurderingen ultimo 2014/15 har ikke givet anledning til nedskrivninger.

Øvrige immaterielle anlægsaktiver vedrører investering i selskabets it-systemer. Der er foretaget almindelige afskrivninger i regnskabsåret, ligesom der er foretaget en vurdering af aktivet, som ikke har givet anledning til nedskrivning.

LIKVIDITET

Koncernens likvider udgjorde 10,8 mio. kr. ved udgangen af regnskabsåret sammenlignet med 10,0 mio. kr. i 2013/14.

EGENKAPITALENS OG DEN ANSVARLIGE LÅNEKAPITALS UDVIKLING

Egenkapitalen pr. 30. september 2015 er opgjort til 20,9 mio. kr. mod 13,7 mio. kr. i 2013/14. Koncernens soliditet er tilsvarende opgjort til 7,4% ultimo 2014/15 mod 4,4% i 2013/14. Samlet udgør den ansvarlige lånekapital pr. 30. september 2015 59,7 mio. kr. I alt har InterMail en egenkapital inklusive ansvarlige lån på 80,6 mio. kr., hvilket giver en soliditetsgrad på 28,3% ultimo 2014/15.

GÆLD

Den samlede rentebærende gæld, eksklusiv ansvarlig lånekapital, udgjorde ultimo regnskabsåret 133,7 mio. kr. mod 143,1 mio. kr. året før. Den rentebærende gæld ultimo året er positivt påvirket af valutakurseffekter på 0,6 mio. kr. som følge af svækkelsen af den svenske krone.

De langfristede rentebærende gældsforpligtelser er nedbragt fra 132,0 mio. kr. i 2013/14 til 123,7 mio. kr. i 2014/15, og de kortfristede rentebærende gældsforpligtelser er faldet fra 11,1 mio. kr. til 10,0 mio. kr. Ved udgangen af 2014/15 var InterMails finansielle beredskab, defineret som likvide midler samt ikke-udnyttede trækingsrettigheder, på 12,2 mio. kr. mod 11,9 mio. kr. ved udgangen af 2013/14.

KAPITALSTRUKTUR

InterMail A/S indgik i efteråret 2013 aftaler om styrkelse af kapitalstrukturen i koncernen. Aftalerne medførte indbetaling af ansvarlig lånekapital på 20,4 mio. kr. fra eksisterende og nye investorer samt bankers konvertering af bankgæld til ansvarlig lånekapital med 40,0 mio. kr. Samlet udgør den ansvarlige lånekapital pr. 30. september 2015, opgjort til dagsværdi 59,7 mio. kr. og egenkapitalen 20,9 mio. kr. I alt har InterMail en kapital inklusive ansvarlige lån på 80,7 mio. kr. ud af en balancesum på 284,5 mio. kr.

De ansvarlige lån på 20,4 mio. kr. er uopsigelige frem til 30. juni 2018 og forrentes med 5% p.a., hvoraf 3% er oprullende. Investorerne har mulighed for i perioden 30. juni 2016 til 30. juni 2018 at konvertere lånet til aktiekapital til kurs 20. Bankernes ansvarlige lån er uopsigelige til 30. juni 2018 og forrentes på markedsmæssige vilkår.

De ansvarlige banklån kan indtil 30. juni 2018 indfries af InterMail A/S til kurs 50. Bankernes seniorlån (resterende banklån) er efter forhandling i 2015 blevet uopsigeligt til 30. november 2016. Bankerne har fastsat en række covenants (vilkår), hvoraf det centrale er EBITDA-mål for de kommende år. Flere covenants testes løbende samt i forbindelse med aflæggelse af årsrapporten. I aftalen indgår også en forpligtelse til at afdrage dele af seniorlånet, jf. note 19. Renteniveauet for seniorlånet er aftalt reduceret indtil 30. november 2016, og har været svagt stigende i perioden.

Det er bestyrelsens og direktionens vurdering, at kapital- og likviditetsberedskabet på baggrund af ovenstående vil være tilstrækkeligt for moderselskabet og koncernen i 2015/16.

PENGESTRØMSOPGØRELSE

Årets pengestrøm fra driften udgjorde 6,0 mio. kr. mod -3,7 mio. kr. året før. Forbedringen skyldes primært det forbedrede driftsresultat.

Pengestrømmen fra investeringer udgjorde 1,4 mio. kr. mod 12,1 mio. kr. året før. Ændringen skyldes, at koncernen har frasolgt færre materielle anlægsaktiver i 2014/15.

Pengestrømmen fra finansiering udgjorde -6,5 mio. kr. mod -2,7 mio. kr. året før. Stigningen skyldes afdrag til selskabets banker og kreditinstitutter.

Årets pengestrøm blev 0,9 mio. (5,6 mio. kr. i 2013/14).

BEGIVENHEDER EFTER BALANCEDAGEN

Der har ikke været væsentlige begivenheder efter regnskabsårets afslutning.

KOMMUNIKATION

FOKUS PÅ PRODUKTUDVIKLING OG VÆKST

Der blev i årets løb indgået en række nye større kundefaftaler, der har øget omsætningen af digitale løsninger, og som vil medvirke til styrkelse af de fremtidige resultater. Investeringerne i udviklingen af RelationPlus øges med henblik på at skabe yderligere vækst.

ÆNDRING I AKTIVITET OG SÆRLIGE POSTER FRA 2013/14 TIL 2014/15

Mio. kr.	2014/15	2013/14
Omsætning, eksterne kunder	169,7	182,7
Valutakurseffekt	-8,3	
Omsætning, korr. f. valuta	178,0	
Aktivitetsændring	-4,7	
Resultat af primær drift før særlige poster (EBIT)	16,0	8,9
Særlige poster	4,0	-12,7
EBIT efter særlige poster	20,0	-3,8
Resultat før skat (EBT)	19,7	-4,1

VÆKST I KUNDELOYALITETSLØSNINGER

Udviklingen inden for Kommunikation i det forløbne regnskabsår har været præget af følgende overordnede tendenser:

- En øget efterspørgsel efter helhedsløsninger baseret på udsendelse af kundekommunikation via flere forskellige kanaler (omnichannel).
- En fortsat stigning i efterspørgslen efter løsninger til håndtering af kundeloyalitetsprogrammer, som anvendes i forbindelse med kundeklubber og bonuskort.
- Et fortsat fald på det nordiske marked for papirbaseret kommunikation.

Kunderne fokuserer mere på personificerede omnichannel løsninger, som kombinerer digitale udsendelser med målrettede fysiske udsendelser. InterMail har betydelig kompetence inden for dette område og fortsætter med at udvikle løsninger til eksisterende kunder og tiltrække nye kunder, som ønsker at bruge InterMails samlede løsningspalette.

I 2014/15 opnåede InterMail en tocifret vækst i omsætningen af kundeloyalitetsløsninger. Udviklingen af InterMails loyalitetssystem RelationPlus er i fortsat fremdrift, og der er i 2014/15 indgået en række nye kundefaftaler samt indgået partneraftaler med leverandører af tredjepartsprodukter, der indeholder løsninger for e-mail, sms og analyser.

FORBEDRET RESULTAT OG INVESTERING I PRODUKTUDVIKLING

Kommunikationsdivisionen har øget sin rentabilitet og sit resultat væsentligt i 2014/15 som følge af de løbende tilpasninger samt de initiativer, der blev taget i forrige regnskabsår med blandt andet flytning af produktionen i Helsingborg til Hvidovre.

InterMail har i 2014/15 investeret i videreudvikling af produktet RelationPlus. Den fortsatte udvikling og investering i RelationsPlus i 2015/16 sker på baggrund af dialog med en række potentielle kunder, der agerer globalt, og som har efterspurgt et enkelt brugervenligt loyalitetsværktøj til håndtering af deres kundeklubber. Der forventes fortsat vækst i omsætningen af RelationPlus.

Omsætningen i Kommunikation blev på 169,7 mio. kr. i 2014/15 mod 182,7 mio. kr. i 2013/14, hvilket korrigeret for en negativ valutaeffekt på 8,3 mio. kr. svarer til et fald i omsætningen på 4,7 mio. kr. (-2,5%). Udviklingen i omsætningen i 2014/15 var på niveau med ledelsens forventninger. I regnskabsåret blev der indgået flere nye kundefaftaler, hvorfor der forventes vækst i det kommende år.

EBIT er øget til 16,0 mio. kr. i 2014/15 fra 8,9 mio. kr. i 2013/14, hvilket skyldes den løbende effektiviseringsproces og fortsat fokus på omkostningsreduktioner. Som følge heraf blev resultat før skat på 19,7 mio. kr. i 2014/15 mod -4,1 mio. kr. i 2013/14.

KOMMUNIKATION

Kommunikationsdivisionen tilbyder helhedsløsninger til loyalitetspleje, dialogmarkedsføring og elektronisk dokumenthåndtering. Divisionen håndterer hele processen – fra segmentering over udsendelse til responshåndtering – og udnytter både traditionelle tryksager og digitale kanaler som e-mail og sms. Divisionens medarbejdere har også erfaring og kompetence inden for print, kuvertering og plastfoliering, hvilket gør det muligt, at betjene kunderne på en effektiv og fleksibel måde. Målet er at skabe stærkere kunderelationer for virksomheder i hele Norden.

CANAL DIGITAL

Canal Digital forstår vigtigheden af at kommunikere til kunderne i det medie, som kunderne ønsker. Canal Digital sender derfor sin kommunikation ud på både e-mail, sms og brev for også derigennem at levere den bedste kundeservice i branchen.

OM CANAL DIGITAL

Canal Digital er Nordens største udbyder af digital-tv. Selskabet har mere end 20 års erfaring i at bringe digitalt tv i højeste kvalitet ud til danskerne – til private husstande, antenneforeninger og erhvervs-kunder.

Canal Digital Danmark er en del af Telenor, Norges største koncern inden for telekommunikation, der også omfatter Canal Digital Sverige, Canal Digital Norge og Canal Digital Finland.

Canal Digital er blandt de førende på markedet i forhold til at introducere nye teknologiske muligheder. Canal Digital var de første i Danmark med HDTV.

Canal Digital lægger stor vægt på at have den bedste kundeservice i branchen og skabe de mest loyale kunder. Det kræver gode samarbejdspartnere hele vejen rundt at kunne opfylde kundernes ønsker og møde dem på forskellige medier, hvor Canal Digital hele tiden skal være tilgængelige med informationer og hjælp. StroedeRalton producerer alle breve til Canal Digital's kunder og har samarbejdet med Canal Digital siden 2011.

CANAL DIGITALS UDFORDRING

Tv-markedet er et konkurrencepræget marked, hvor det handler om at behandle kunderne på den helt rette måde, således at de forbliver kunder. Der er et konstant fokus på at fastholde og servicere kunderne på et højt og relevant niveau. Dette gælder også for de kunder, som ikke ønsker at få kommunikation på sms og e-mail, men i stedet ønsker at få leveret et brev. Det skal der også være plads til.

VORES LØSNING

Canal Digital's daglige brevudsendelser i kundeloyalitetsprogrammet håndteres af StroedeRalton. Vi er ansvarlige for tryk, produktion og håndtering af velkomstbreve, loyalitetsbreve, kampagnebreve, brochurer og diverse konvolutter.

"I Canal Digital er vi utroligt glade for det samarbejde, vi har med StroedeRalton. Det er helt klart den personlige relation til projektlederen, der gør samarbejdet til en fornøjelse. Alt kan praktisk talt lade sig gøre – også sidste-øjeblikks-ændringer. Og uden at det koster en bondegård. Der er høj faglig sparring og super interessante og lærerige seminarer et par gange om året. Vi føler, at der bliver taget godt hånd om os, og når vi har leveret det vi skal, så kører det snorlige uden problemer og fejl", siger Siff Hansen, CRM Manager hos Canal Digital.

Alt kan praktisk talt lade sig gøre – også sidste-øjeblikks-ændringer. Og uden at det koster en bondegård.

**SIFF HANSEN
CRM MANAGER, CANAL DIGITAL**

KONVOLUT

FOKUS PÅ KVALITETSPRODUKTER OG LOKAL SERVICE

Den fortsatte effektivisering i Konvolutdivisionen har medført lavere produktionsomkostninger og et uforandret højt, lokalt serviceniveau. Resultatet af den primære drift (EBIT) er forbedret i forhold til 2013/14, selvom aktivitetsniveauet og resultatet er lavere end forventet.

ÆNDRING I AKTIVITET OG SÆRLIGE POSTER FRA 2013/14 TIL 2014/15

Mio. kr.	2014/15	2013/14
Omsætning, eksterne kunder	196,2	232,5
Valutakurseffekt	-5,1	
Omsætning, korr. f. valuta	201,3	
Aktivitetsændring	-31,2	
Resultat af primær drift før særlige poster (EBIT)	-5,5	-9,3
Særlige poster	-3,1	12,8
EBIT efter særlige poster	-8,6	3,5
Resultat før skat (EBT)	-9,2	4,2

FORBEDRING AF DRIFTEN TRODS FORTSAT MARKEDSFALD

I et fortsat udfordrende konvolutmarked har InterMail i 2014/15 fastholdt sin markedsandel på det nordiske marked.

Den igangværende digitaliseringsproces har i 2014/15, ligesom tidligere år, betydet et fald i antallet af brevforsendelser. I 2014/15 vurderes postmængderne at være faldet med ca. 10% i Danmark og Finland og i niveauet 6-8% i Sverige og Norge. Postmængderne er faldende i hele Vesteuropa, og det har medført overkapacitet inden for konvolutfremstilling og -tiltrykning. Derfor er markedet fortsat præget af intensiv konkurrence og prispres.

Omsætningen i Konvolutdivisionen blev på 196,2 mio. kr. i 2014/15 mod 232,5 mio. kr. i 2013/14. Valutakurseffekten var på -5,1 mio. kr., og korrigeret herfor blev tilbagegangen i aktiviteten på 31,2 mio. kr. (-13,4%).

EBIT før særlige poster blev på -5,5 mio. kr. mod et resultat på -9,3 mio. kr. i 2013/14. Fremgangen i indtjeningen skyldes primært de gennemførte omkostningsreduktioner, prisstigninger og det kontinuerlige kundefokus.

Særlige poster udgjorde -3,1 mio. kr. i 2014/15 mod 12,8 mio. kr. i 2013/14. Det skyldes, at det i 2014/15 blev besluttet at tilpasse aktiviteterne i Finland, og omkostningerne hertil er blevet driftsført i 2014/15.

Resultat før skat blev et underskud på 9,2 mio. kr.

PÅ FORKANT MED UDVIKLINGEN

InterMail besluttede i sommeren 2015 at afvikle papirgrossistforretningen samt tilpasse trykkeriet i Finland, hvilket skyldes et øget ønske om at fokusere ressourcerne på at skabe bedre resultater inden for konvolutforretningen. Papirgrossistsalget faldt i Finland i 2014 med mere end 20% og uden udsigt til ændrede markedsforhold.

InterMail har i efteråret 2015 gennemført prisstigninger på konvolutter, som følge af stigninger i papirpriserne, ligesom de øvrige markedsaktører.

Kunderne i Konvolutdivisionen har igennem mange år vist loyalitet og anerkendelse af InterMails høje produktkvalitet. Den tætte relation med kunderne er meget vigtig og bliver prioriteret via et højt lokalt serviceniveau i både Danmark, Sverige, Finland og Norge.

InterMail vil i de kommende år intensivere arbejdet med at effektivisere produktionen samtidig med, at det høje, lokale serviceniveau fastholdes, således at Konvolutdivisionen bedst muligt betjener markedet og kundene og løbende tilpasser sig markedsudviklingen.

KONVOLUT

Konvolutdivisionen producerer årligt i niveauet 1 mia. konvolutter, og på SkanPacks webshop kan der bestilles mange forskellige typer emballage, tilpasset kundernes individuelle behov. Divisionen har en stærk markedsposition takket være sin lokale kundebetjening i hele Norden, høje kvalitet i tiltrykning samt miljøvenlige produkter. Virksomheden har mange dygtige medarbejdere i produktion og tiltrykning, der hver dag med stolthed og engagement udøver deres kompetencer inden for konvertering og konvolutproduktion.

NOFOPRINT

InterMail og Nofoprint A/S har netop påbegyndt et tæt samarbejde inden for både konvolut- og emballagedelen, da Nofoprint kan se en klar fordel i at samle disse to produktgrupper hos én leverandør, som kan dække hele behovet inden for disse områder.

OM NOFOPRINT

Nofoprint A/S har over 100 år på bagen og startede op som et lokalt forlag i Helsingør, Nordisk Forlag, og har de sidste mange år været 100% familieejet.

Nofoprint er en fullservice grafisk virksomhed med 35 medarbejdere, som producerer 24/7, og som har kunder over hele Norden. Nofoprint behersker hele den grafiske proces, fra idé og layout til færdig leveret tryksag i både offset- og digitaltryk.

INTERMAIL OG NOFOPRINT'S SAMARBEJDE

"Som totalleverandør af mangeartede grafiske produkter er det vigtigt for os med en stabil, seriøs og innovativ leverandør, der kan supplere vores egen produktion, så vores kunder får en professionel helhedsløsning. Derfor er vores løbende samarbejde med InterMail af største vigtighed, da vi i dagligdagen har brug for en kompetent, hurtigt reagerende og rådgivende leverandør, der kan gøre vores færdige opgaver, herunder konvolutter, til en god totaloplevelse for vores kunder. Her har InterMail vist sig at være i særklasse for os, da vi kræver hurtige reaktionstider og løsningsmodeller i det daglige samarbejde.

Vi ser frem til et mangeårigt fremtidigt samarbejde med InterMail, da de netop er den leverandør, vi har søgt, og som arbejder ud fra den samme filosofi som Nofoprint", udtaler Produktionschef Allan Keller, Nofoprint A/S.

” Som totalleverandør af mangeartede grafiske produkter er det vigtigt for os med en stabil, seriøs og innovativ leverandør.

**ALLAN KELLER,
PRODUKTIONSCHEF,
NOFOPRINT A/S**

RISIKOFORHOLD

Det er et centralt mål for InterMail at sikre, at virksomhedens risikoforhold til enhver tid er tilfredsstillende belyst og evalueret, samt at InterMail har politikker og procedurer, der sikrer en effektiv styring af identificerede risici.

InterMails forretning indebærer kommercielle og finansielle risici, som kan have en negativ effekt på virksomhedens fremtidige aktiviteter og resultater. InterMail arbejder løbende med at identificere disse risici, og hvor der er mulighed for det, søger virksomheden i videst muligt omfang at imødegå og begrænse risici. InterMail har etableret sædvanlige kontrolsystemer.

Nedenfor er beskrevet de væsentligste identificerede risici. Der er ikke tale om en prioriteret rækkefølge.

KOMMERCIELLE RISICI

MARKEDSFORHOLD

Den generelle konjunkturudvikling har en væsentlig indflydelse på udviklingen i InterMails omsætning og resultat, og en konjunkturedgang påvirker efterspørgslen efter virksomhedens produkter og serviceydelser i negativ retning.

InterMail søger blandt andet at imødegå de generelle konjunkturrisici ved løbende at foretage kapacitetstilpasninger, udvikle sine produkter og tilbyde kunderne helhedsløsninger. Dette bidrager til at skabe besparelser og effektivisere kundens egne processer og dermed tilføre kunden reel værdi, hvilket gør InterMail mindre sårbar i forhold konjunkturændringer.

Det fortsatte fald i papirbaseret kommunikation medfører en faldende efterspørgsel samt en øget priskonkurrence. InterMail gennemfører løbende strukturelle ændringer og kapacitetstilpasninger i virksomheden samt udvikler sine produkter og services med henblik på at tilpasse sig markedsf forholdene.

Som led i at mindske selskabets eksponering inden for papirbaseret kommunikation har InterMail investeret i en række nye produktområder inden for andre former for kommunikation, herunder det it-baserede loyalitetssystem RelationPlus og

faktura- og dokumenthåndteringssystemet LET. Gennem proces- og produktionsoptimering søger InterMail ligeledes løbende at sikre, at virksomheden til enhver tid kan fastholde sin konkurrenceevne.

InterMails omsætning og indtjening er afhængig af priserne på råvarer (papir) og andre produktionsmaterialer.

KUNDEFORHOLD

InterMail samarbejder med en lang række kunder i Norden, som arbejder inden for mange forskellige sektorer. De ti største kunder udgør ca. 26,5% af omsætningen, og den største enkeltkunde udgør ca. 6,5% af omsætningen. Bortfald af omsætningen med en eller flere af de største kunder vil kunne få væsentlig betydning for selskabets samlede indtjening. Selskabet har ikke en væsentlig eksponering inden for specifikke brancher.

Der er indgået rammeaftaler med en række kunder. Disse aftaler fastlægger de overordnede vilkår for samarbejdet.

PRODUKTION OG KVALITET

Der er risiko for driftsforstyrrelser eller driftsafbrydelser i InterMails produktion, hvilket vil kunne påvirke virksomhedens leveringsevne. En række tiltag, herunder brandsikring og opbygning af lagre af en vis minimumsstørrelse, er med til at begrænse denne risiko.

InterMails produktioner er placeret i de nordiske lande, og der arbejdes løbende med at forbedre produktionsteknologi og processer, så InterMail kan fastholde og forbedre kvaliteten af produkter og services til sine kunder.

LEVERANDØRER

InterMail søger at vælge gode og stabile leverandører med de rette kompetencer, idet selskabet er afhængig af, at leverancerne har den fornødne kvalitet og leveres til tiden.

InterMail samarbejder med en lang række kunder i Norden, som arbejder inden for mange forskellige sektorer. De ti største kunder udgør ca. 26,5% af omsætningen, og den største enkeltkunde udgør ca. 6,5% af omsætningen.

Selskabet søger at sikre fleksibilitet og sikkerhed ved at opretholde et passende lager af væsentlige produkter samt ved at sikre mulighed for, at andre leverandører kan træde til i forbindelse med et eventuelt leveringsstop eller udskydelse af leverancer.

FORSIKRINGSFORHOLD

Det er InterMails forsikringspolitik at afdække væsentlige risici, hvor det er muligt, og løbende evaluere nye risici og potentielle afdækningsmuligheder.

Forsikringsforhold og de forsikringsmæssige risici vurderes årligt i samarbejde med en international forsikringsrådgiver.

Bestyrelsen gennemgår én gang om året forsikringspolitikken, og denne tilpasses efter behov.

De væsentligste risici, der kan forsikres, knytter sig til risikoen for brand og anden tingskade på InterMails produktionsanlæg. De enkelte produktionsanlæg er dækket af en omfattende all-risk forsikring, der blandt andet omfatter brandskade og driftstab. Virksomhedens forsikringer dækker også ansvar i bred forstand, herunder erhvervsansvar og produktansvar.

IT-SYSTEMER

Implementering af it-systemer indebærer risici, blandt andet som følge af eventuel negativ påvirkning af den løbende drift og ikke-planlagte ekstraomkostninger. InterMail søger at reducere disse risici løbende ved planlægning. InterMail har således i perioden 2012 til 2015 implementeret et nyt koncern it-system. InterMail vil i den kommende periode udnytte it-systemets potentiale til fortsat at forbedre processerne.

Selskabet har i 2014/15 arbejdet struktureret med at forbedre datasikkerheden, it-infrastrukturen og back-up løsninger for hele koncernen, hvilket omfatter både kundedata og selskabets egne data. It-sikkerhed er et centralt element i betjeningen af InterMails kunder, hvorfor der arbejdes sammen med de førende udbydere af hosting- og backup-løsninger.

MILJØFORHOLD

InterMail søger i udøvelsen af sin virksomhed at vurdere og begrænse de miljømæssige påvirkninger og tilstræber både direkte og indirekte at bidrage til et bæredygtigt miljø. Den direkte miljøpåvirkning fra InterMail er begrænset, da selskabets aktiviteter alene omfatter konvolutproduktion, konvoluttryk, kuvertering, pakning og serviceydelser.

Selskabet er ikke involveret i miljøsager. InterMail har alle nødvendige miljøgodkendelser og er ikke omfattet af lov om aflæggelse af "grønne regnskaber".

MEDARBEJDERE

Vanskeligheder med at tiltrække og fastholde kvalificerede medarbejdere på alle niveauer i virksomheden kan være en barriere for vækst og effektiv drift. InterMail søger aktivt at imødegå sådanne problemer ved at tilbyde et udfordrende jobindhold, en markedskonform grundløn og incitamentsordninger til belønning af en særlig indsats.

RISIKOVURDERING

Bestyrelsen og selskabets ledelse har det overordnede ansvar for koncernens risikostyring og interne kontroller, herunder overholdelse af relevant lovgivning og anden regulering. De vedtagne politikker, manualer og procedurer er tilgængelige på koncernens intranet, og overholdelsen heraf indskræpes løbende. Bestyrelsen og selskabets ledelse har i foråret 2015 afholdt den seneste compliance workshop, hvor politikker, manualer og procedurer er gennemgået.

FINANSIELLE RISICI

InterMail har centraliseret styringen af finansielle risici i koncernens regnskabsfunktion i Danmark, der samtidig fungerer som servicecenter for koncernens dattervirksomheder. InterMail anvender ikke finansielle instrumenter bortset fra renteswaps, der kan henføres til afdækning af de finansielle risici. Generelt vælges den mindst komplicerede risikoafdækningsmetode. Koncernen foretager ikke spekulative dispositioner.

InterMail har indgået aftale med sine bankforbindelser indeholdende en række vanlige covenants.

SAMFUNDSANSVAR

I InterMail spiller arbejdet med samfundsansvar en central rolle for vores måde at drive virksomhed på. InterMail har særligt fokus på at sikre en ordentlig ramme for konvolutproduktionen, ligesom det er højt prioriteret, at virksomhedens medarbejdere oplever et godt arbejdsmiljø. Arbejdet med samfundsansvar er også et væsentligt led i fastholdelsen af gode relationer til selskabets vigtigste interessenter.

InterMails arbejde med samfundsansvar tager udgangspunkt i, at virksomheden drives på et velovervejet og ansvarligt grundlag. Det er vigtigt, at både kunder, medarbejdere, investorer og samarbejdspartnere ser InterMail som en virksomhed, der leverer produkter og serviceydelser af høj kvalitet.

Helt overordnet lever InterMail op til gældende lovgivning, myndighedskrav og standarder i de lande og områder, hvor virksomheden driver forretning – og altid med respekt for menneskerettighederne.

InterMail har valgt at fokusere på to indsatsområder inden for samfundsansvar: "Miljø og klima" samt "Arbejdsmiljø og medarbejdere". InterMail arbejder løbende på at optimere udviklingen inden for disse områder.

MILJØ OG KLIMA

Det er InterMails målsætning at minimere ressourceanvendelsen i forbindelse med virksomhedens aktiviteter mest muligt i forhold til den samlede forretningsvolumen og dermed reducere den miljømæssige effekt af virksomhedens drift.

Det er især InterMails aktiviteter inden for konvolutproduktion og tiltrykning, der kan påvirke miljøet, og derfor arbejdes der løbende på at optimere den eksisterende produktion, blandt andet i forbindelse med valg af råmaterialer og emballagetyper, samt på at identificere nye og mere klimavenlige løsninger i forbindelse med nyinvesteringer.

Genbrug af materialer spiller en væsentlig rolle i forbindelse med den løbende optimering, og InterMail har i løbet af 2014/15 iværksat en række aktiviteter, hvor udnyttelse af affald forbedres til gavn for miljø og økonomi.

InterMail forsøger ligeledes løbende at nedbringe sit samlede forbrug af vand, el og gas i virksomhedens ejendomme og lejemål.



InterMails arbejde med samfundsansvar tager udgangspunkt i, at virksomheden drives på et velovervejet og ansvarligt grundlag.

**JOHANNES MADSEN-MYGDAL,
COO, INTERMAIL A/S**

CERTIFICERINGER

INTERMAILS FABRIKKER OVERHOLDER BRANCHENS ANERKENDTE CERTIFICERINGER:

- Fabrikken i Oskarshamn, Sverige, er certificeret efter de svenske arbejdsmiljøregler AFS 2001.
- Fabrikken i Oskarshamn, Sverige, er godkendt af certificeringssystemet for bæredygtig skovdrift, PEFC. Det eneste globale certificeringssystem for skovbrug med bred tilslutning fra miljøorganisationerne, Forest Stewardship Council (FSC).
- Konvolutproduktionen er certificeret efter ISO 14001 og kvalitetsstyringssystemet ISO 9001.
- Konvolutproduktionen er certificeret til svanemærket produktion, og størstedelen af konvolutterne er svanemærket. Svanemærket er Nordisk Ministerråds miljømærke for produkter, der ikke er fødevarer, og viser, at varerne er blandt de mindst miljøbelastende i den pågældende varegruppe.

I forlængelse heraf har et eksternt konsulentfirma i regnskabsåret 2014/15 udarbejdet en energirapport for elforbruget i bygningen i Hvidovre, og som resultat heraf udskiftes alle elpærer i produktion og administration til LED-belysning.

InterMail har i 2014/15 fortsat arbejdet med at optimere transportforholdene. Foruden leverancerne til InterMails kunder er der et stigende antal interne leverancer, og derfor er optimering af transportforholdene også et vigtigt fokuspunkt i de kommende år.

ARBEJDSMILJØ OG MEDARBEJDERE

InterMail ønsker at være en attraktiv arbejdsplads, der er i stand til at tiltrække, fastholde og udvikle de medarbejdere og kompetencer, der er nødvendige for at sikre virksomhedens videre udvikling. Som led heri ønsker InterMail at blive opfattet som en ansvarlig virksomhed, hvor der lægges vægt på medarbejdernes sikkerhed, trivsel og sundhed.

InterMail prioriterer derfor at skabe gode rammer for medarbejdernes sikkerhed og trivsel samt at skabe mulighed for medarbejdernes og virksomhedens udvikling af kompetencer.

De formelle rammer har især til formål at fastholde den stærke sikkerhedskultur, der er en grundsten for InterMail, og som medvirker til at forebygge arbejdsulykker og reducere sygefraværet. Det gennemsnitlige sygefravær i InterMail er lavt og ligger i niveauet 2-3% pr. medarbejder.

InterMail arbejder ligeledes for at skabe et godt og socialt arbejdsklima med trivselsaktiviteter som konferencer, fælles kulturelle arrangementer og motionsaktiviteter, der opfordrer medarbejderne til et aktivt liv. Arbejdsklimaet spiller en stor rolle for arbejdspladsens effektivitet og dermed lønsomhed.

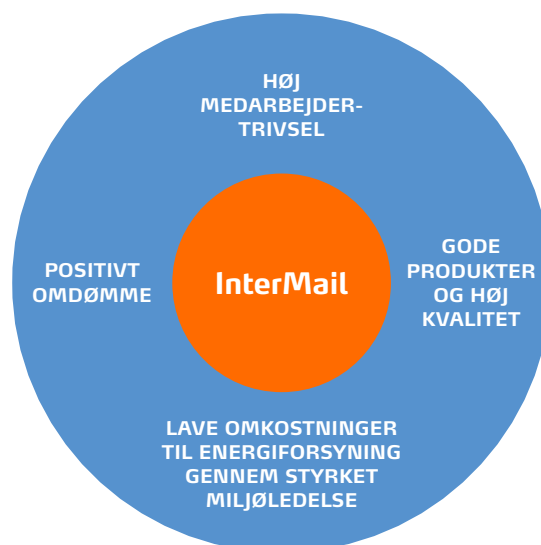
Der arbejdes løbende med struktureret og systematisk udarbejdelse og opfølgning på den årlige medarbejderundersøgelse og Arbejdspladsvurdering (APV), og herunder følges der op på, om der er en god balance mellem privatliv og arbejdsliv, idet det er befordrende for den samlede produktivitet. Den seneste APV er gennemført i september 2015.

I InterMail handler medarbejderudvikling om mulighederne for relevant videreuddannelse og styrkelse af kernekompetencer samt om struktureret opfølgning på identificerede indsatsområder. Der pågår en løbende indsats på disse områder.

InterMail lægger vægt på at være en arbejdsplads med plads til forskellighed, og som en del af sit sociale engagement har virksomheden valgt at tage et medansvar for personer på kanten af arbejdsmarkedet. Det har betydet, at InterMail i 2015 for tredje år i træk blev indstillet af Brøndby Kommune til prisen som årets private virksomhed. Jobcenter Brøndby og InterMail har siden maj 2013 haft en samarbejdsaftale, hvor InterMail fungerer som et virksomhedscenter med otte til femten faste praktikpladser for personer, som også har andre udfordringer end ledighed (Matchgruppe 2).

I Sverige har InterMail fortsat et samarbejde med underleverandøren Samhall AB, som hjælper handicappede og udviklingshæmmede ind på arbejdsmarkedet.

GEVINSTER FOR INTERMAIL VED ARBEJDET MED SAMFUNDSANSVAR



RISIKOSTYRING, INTERN KONTROL OG REVISION

Bestyrelsen og koncernledelsen følger anbefalingerne om, at de væsentligste forretningsmæssige risici identificeres, samt at der udarbejdes en plan for virksomhedens risikostyring, herunder systematisk opbygning af virksomhedens interne kontroller og løbende rapportering til bestyrelsen.

Bestyrelsen har det overordnede ansvar for koncernens risikostyring og interne kontroller, herunder overholdelse af relevant lovgivning og anden regulering. De vedtagne politikker, manualer og procedurer er tilgængelige på koncernens intranet, og overholdelsen heraf indskræper løbende. Bestyrelsen og selskabets ledelse har i foråret 2015 afholdt den seneste compliance workshop, hvor alle politikker, manualer og procedurer er blevet gennemgået.

Risikostyringen i relation til regnskabsaflæggelsen er udformet for at begrænse risikoen for væsentlige fejl og kan alene skabe rimelig, men ikke absolut sikkerhed for, at væsentlige fejl og uretmæssig brug af aktiver, tab og/eller væsentlige fejl og mangler i forbindelse med regnskabsaflæggelsen undgås.

Koncernens selskaber rapporterer hver måned finansielle data samt kommentarer vedrørende den økonomiske og forretningsmæssige udvikling til den centrale regnskabsfunktion. Herfra foretages der en konsolidering af koncernens regnskab og rapportering til koncernledelsen. I samme forbindelse bliver der også gennemført controlling af rapporterede regnskabsinformationer for alle selskaber i koncernen.

Governance-strukturen for de finansielle rutiner, herunder præcisering af ansvarsområder for de enkelte ledelseslag samt den finansielle organisation, er reguleret ved hjælp af nedskrevne forretningsgange, der tilsikrer en ensartet og struktureret styring af hele koncernen.

Den forretningsmæssige og økonomiske udvikling samt risici drøftes på koncernledelsesmøder ugentligt. Beslutninger med henblik på reduktion og/eller eliminering af risici baseres på en vurdering af væsentlighed og cost/benefit-analyser. Der er interne krav til forsvarlig sikring af aktiver, løbende finansielle afstemninger og regnskabsmæssig gennemgang af månedsregnskaber. Hver måned fremsendes månedsregnskaberne til bestyrelsen, og der foretages en gennemgang af månedsregnskaberne på bestyrelsesmøder.

Bestyrelsen og direktionen vurderer løbende væsentlige risici og interne kontroller i forbindelse med koncernens aktiviteter og deres eventuelle indflydelse på regnskabsaflæggelsesprocessen.

Bestyrelsen foretager mindst én årlig vurdering af koncernens organisationsstruktur og bemanning på væsentlige områder, herunder områder i forbindelse med regnskabsaflæggelsesprocessen, inkl. it og skat.

Den generalforsamlingsvalgte revision rapporterer eventuelle væsentlige svagheder i koncernens interne kontrolsystemer i forbindelse med regnskabsaflæggelsesprocessen i revisionsprotokollen til bestyrelsen. Mindre væsentlige forhold rapporteres i management letters til direktionen.

Bestyrelsen overvåger, at direktionen reagerer effektivt på eventuelle svagheder og/eller mangler, og at aftalte tiltag i relation til styrkelse af risikostyring og interne kontroller implementeres som planlagt. Det er direktionens opgave at følge op på implementeringen af konstaterede svagheder i datterselskaber og på forhold, der er omtalt i management letters m.v.

REVISION

Rammerne for revisionens arbejde er beskrevet i en aftale indgået mellem bestyrelsen og revisionen. Revisionen indberetter væsentlige forhold direkte til bestyrelsen på bestyrelsesmøder samt i revisionsprotokollen.

I forbindelse med gennemgangen af årsrapporten gennemgås regnskabspraksis på de væsentligste områder, ligesom bestyrelsen og revisionen drøfter revisionens observationer.

Forud for den årlige generalforsamling foretager bestyrelsen en kritisk vurdering af revisionens kompetencer, uafhængighed m.v. Herefter er det bestyrelsens opgave at indstille en uafhængig revision til generalforsamlingen. Den uafhængige revision skal varetage aktionærernes og offentlighedens interesser.

VI ER STOLTE AF VORES KUNDER

Over en lang årrække har InterMail opbygget en god og meget solid kundebase – som tæller både nationale og internationale kunder inden for en lang række brancher, deriblandt mange store anerkendte virksomheder.



Mercedes-Benz



Canal Digital



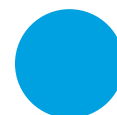
A STAR ALLIANCE MEMBER 



Thomas
Cook



Falck



Resurs
Bank

NOFOPRINT



mercoprint



KappAhl

SELSKABSLEDELSE

InterMails bestyrelse og koncernledelse lægger vægt på, at der udøves god selskabsledelse, da det vurderes at være en forudsætning for langsigtet værdiskabelse samt etablering af troværdighed i forhold til kunder, medarbejdere, aktionærer og øvrige interessenter.

Anbefalingerne vedrørende god selskabsledelse, gældende love og regulering på området, best practice og interne regler sætter rammen for InterMails selskabsledelse. InterMail følger med få undtagelser anbefalingerne fra NASDAQ OMX Copenhagen vedrørende god selskabsledelse.

På InterMails hjemmeside, <http://intermail.com/investor-relations/selskabsledelse/lovpligtig-redegorelse-for-virksomhedsledelse/> findes den lovpligtige redegørelse for virksomhedsledelse, jf. årsregnskabsloven § 107b. Redegørelsen dækker perioden 1. oktober 2014 - 30. september 2015 og udgør en del af ledelsesberetningen.

” I InterMail tilstræbes mangfoldighed i hele organisationen, hvad angår alder, baggrund, kompetencer, etnicitet og køn.

**ANDERS ERTMANN,
CFO, INTERMAIL A/S**

BESTYRELSENS ARBEJDE

Bestyrelsen er ansvarlig for InterMails overordnede ledelse og behandler alle forhold vedrørende InterMails overordnede udvikling, herunder mål og strategier, organisation, budgetter, risikoforhold, forslag om fusion, køb og salg af virksomheder samt større udviklings- og investeringsprojekter.

De generelle retningslinjer for bestyrelsens arbejde er fastlagt i en forretningsorden, som mindst én gang årligt gennemgås og tilpasses efter behov. Forretningsordenen indeholder blandt andet procedurer for direktionens rapportering, bestyrelsens arbejdsform samt en beskrivelse af bestyrelsesformandens opgaver og ansvarsområder.

Bestyrelsen i InterMail har på grund af selskabets størrelse besluttet kollektivt at påtage sig revisionsudvalgets opgaver og har ligeledes valgt ikke at nedsætte selvstændige nominerings- og vederlagsudvalg.

Bestyrelsen har i regnskabsåret 2014/15 afholdt syv bestyrelsesmøder. Herudover har formandskabet løbende holdt møder med selskabets koncernledelse. Koncernledelsen deltager i alle bestyrelsens møder for at sikre en direkte dialog, så bestyrelsen er så velinformeret som muligt om selskabets drift.

Der gennemføres løbende en selvevaluering med henblik på at forbedre bestyrelsens og direktionens arbejde og dermed styrke grundlaget for virksomhedens videre udvikling.

Evalueringen omfatter blandt andet en vurdering af bestyrelsens og direktionens indsats, samarbejde og kompetencer samt kvaliteten af rapporteringen fra direktionen til bestyrelsen.

Den seneste formelle evaluering fandt sted i 2015. Evalueringsprocessen forstås af formanden for bestyrelsen.

BESTYRELSENS SAMMENSÆTNING

Ved sammensætningen af bestyrelsen lægges der vægt på, at medlemmerne besidder de kompetencer, der er nødvendige for opgavernes løsning. Bestyrelsen vurderer årligt sin sammensætning, herunder at bestyrelsens kompetencer og mangfoldighed samlet set matcher selskabets aktiviteter.

Kandidater til bestyrelsen indstilles til valg på generalforsamlingen med bestyrelsens skriftlige begrundelse og en beskrivelse af rekrutteringskriterierne.

InterMails bestyrelse består p.t. af fem medlemmer, der alle er generalforsamlingsvalgte. Johannes Madsen-Mygdal og N. E. Nielsen har siddet i bestyrelsen i mere end 12 år og betragtes derfor ikke som uafhængige jf. anbefalingerne om god selskabsledelse i NASDAQ OMX Copenhagens "Regler for udstedere af aktier".

MANGFOLDIGHED

Det er bestyrelsens mål at fremme mangfoldigheden i virksomheden, herunder at opnå en fornuftig repræsentation af begge køn, i både bestyrelsen og den øverste lederkreds ud fra et ønske om at styrke virksomhedens alsidighed, samlede kompetencer og skabe bedre beslutningsprocesser.

Blandt de generalforsamlingsvalgte bestyrelsesmedlemmer i InterMail er der på nuværende tidspunkt tre mænd og to kvinder, og to af medlemmerne er bosiddende udenfor Danmark.

Det er bestyrelsens mål, at dens medlemmer bedst muligt skal supplere hinanden i forhold til alder, baggrund, nationalitet, køn mv. med henblik på at sikre et kompetent og alsidigt bidrag til bestyrelsesarbejdet i InterMail. Dog vil indstillingen af kandidater altid ske med udgangspunkt i en vurdering af de enkelte kandidaters kompetencer, disses match med behovene i InterMail og bidrag til bestyrelsens samlede effektivitet.

Lederkredsen i InterMail – bestående af koncernledelsen og gruppen herunder – er på nuværende tidspunkt sammensat af ti mænd og to kvinder. Når der skal rekrutteres nye ledere, lægges der vægt på at identificere kandidater af begge køn. Ved ansættelse i InterMail tilstræbes mangfoldighed i

hele organisationen, hvad angår alder, baggrund, kompetencer, etnicitet og køn.

Det er over de kommende fem år målet at øge andelen af kvinder i lederkredsen til 20%, mens den nuværende kønmæssige fordeling i bestyrelsen vurderes som tilfredsstillende.



Det er bestyrelsens mål at fremme mangfoldigheden i virksomheden, herunder at opnå en fornuftig repræsentation af begge køn, i både bestyrelsen og den øverste lederkreds ud fra et ønske om at styrke virksomhedens alsidighed, samlede kompetencer og skabe bedre beslutningsprocesser. I bestyrelsen har vi længe vist dette.

N. E. NIELSEN
BESTYRELSESFORMAND, INTERMAIL A/S

BESTYRELSE, DIREKTION OG KONCERNLEDELSE

BESTYRELSE

N. E. NIELSEN, FØDT 1948

Advokat, partner
Formand for bestyrelsen
Indtrådt i bestyrelsen i 1992, senest genvalgt i 2015

Formand for bestyrelsen for:
Charles Christensen A/S
Charles Gulve Engros A/S
Dandrit Biotech A/S
Dandrit Biotech USA, Inc.
Ejendomsaktieselskabet Mart. 43 Ei Avedøre By
Gammelrand Holding A/S
Gammelrand Skærvfabrik A/S
Gammelrand Beton A/S
Stylepit A/S

Alle ovennævnte med tilhørende selskaber.

Særlige kompetencer: Generel ledelse bl.a. som formand for børsnoterede selskaber med international forretning samt selskabsretlige forhold.

JOHANNES MADSEN-MYGDAL, FØDT 1951

Næstformand for bestyrelsen
Indtrådt i bestyrelsen i 1977, senest genvalgt i 2015

Særlige kompetencer: Generel ledelse og særligt kendskab til direct mail samt konvolutproduktion og grafisk industri.

NELLY ANDERSEN, FØDT 1960

Executive Vice President i OgilvyOne Worldwide
Indtrådt i bestyrelsen i 2007, senest genvalgt i 2015

Medlem af bestyrelsen for:
OgilvyOne Worldwide
Ogilvy & Mather Worldwide

Særlige kompetencer: International ledelse med særligt kendskab til digital marketing, direct mail og dialogmarkedsføring samt forretningsudvikling – i Norden og globalt.

MONICA CANEMAN, FØDT 1954

Indtrådt i bestyrelsen i 2010, senest genvalgt i 2015

Formand for bestyrelsen for:
Arion Bank hf
Big Bag AB
Bravida AB
Fjärde AP-fonden
Viva Media Group AB

Medlem af bestyrelsen for:
ComHem AB
My Safety AB
SAS AB

Særlige kompetencer: Generel ledelse og finansielle forhold samt bred erfaring fra bestyrelsesarbejde i nordiske virksomheder inden for mange forskellige brancher.

JAN OLSEN, FØDT 1957

CEO, VisitDenmark
Indtrådt i bestyrelsen 2011, senest genvalgt i 2015

Medlem af bestyrelsen for:
Dansk Kyst og Naturturisme
Henrik Larsen Automobile A/S
Mediehuset Ingeniøren A/S
MeetDenmark

Særlige kompetencer: Generel virksomhedsledelse, forretningsudvikling, turnaround management, direct marketing samt kommunikation og branding.

DIREKTION

JENS KNUDSEN CEO

Ansæt i InterMail i 2014

JOHANNES MADSEN-MYGDAL COO, Konvolutdivisionen

Ansæt i InterMail i 2013 og tidligere i perioden 1979-2007.

KONCERNLEDELSE

JENS KNUDSEN CEO

Ansæt i InterMail i 2014

ANDERS ERTMANN CFO

Ansæt i InterMail i 2013

JOHANNES MADSEN-MYGDAL COO, Konvolutdivisionen

Ansæt i InterMail i 2013 og tidligere i perioden 1979-2007.

Navn	Født	Nationalitet	Indvalgt	Uafhængig	Vederlag 2013/14	Vederlag 2014/15	Antal aktier	Konvertibel lån (beløb i kr.)
N. E. Nielsen, formand	1948	DK	1992	Nej	250.000	250.000	1.292	290.397
Johannes Madsen-Mygdal, næstformand	1951	DK	1977	Nej	150.000	150.000	126.769	2.222.528
Nelly Andersen	1960	DK	2007	Ja	150.000	150.000	-	79.180
Monica Caneman	1955	SE	2010	Ja	150.000	150.000	-	-
Jan Olsen	1957	DK	2011	Ja	150.000	150.000	-	158.411

AKTIONÆRFORHOLD

InterMail ønsker en åben og kontinuerlig dialog med selskabets aktionærer, potentielle investorer og offentligheden i øvrigt – og ønsker ligeledes at styrke interessen for selskabet på aktiemarkedet. InterMail lægger derfor vægt på at give rettidig og fyldestgørende information om mål og strategi, forretningsaktiviteter samt udviklingen på selskabets markeder.

INTERMAIL-AKTIE

InterMails aktiekapital udgjorde ved udgangen af 2014/15 nominelt 23.045.100 kr. fordelt på 270.000 A-aktier og 882.255 B-aktier a 20 kr. Der er ikke sket ændringer i aktiekapitalen i det forløbne regnskabsår.

InterMails B-aktie sluttede regnskabsåret i kurs 24,0 mod kurs 17,1 ved regnskabsårets begyndelse, svarende til en stigning på 40%. Til sammenligning steg SmallCap-indekset på NASDAQ OMX Copenhagen i samme periode med 11%.

Markedsværdien af InterMail (både A- og B-aktier målt til kursen på B-aktierne) er pr. 30. september 2015 opgjort til 27,7 mio. kr. mod 19,7 mio. kr. pr. 30. september 2014.

Den samlede aktieomsætning i 2014/15 var på 180.189 B-aktier mod 226.948 i 2013/14.

STAMDATA

Noteringssted	NASDAQ OMX Copenhagen
Indeks	OMXC SmallCap
Sektor	Industri, Office Services & Supplies
ISIN-kode	DK0010212224
Kortnavn	IMAIL B
Aktiekapital	23.045.100 kr.
Stykstørrelse	20 kr.
Antal aktier	1.152.255
Omsætningspapirer	Ja
Stemmeretsbegrænsning	Ingen

EJERFORHOLD

Ved udgangen af september 2015 havde InterMail ca. 395 navnenoterede aktionærer, som ejede i alt ca. 90% af aktiekapitalen i InterMail. De ti største aktionærer ejer tilsammen 72% af den navnenoterede aktiekapital.

Selskabets A-aktionærer, der besidder i alt ca. 75% af stemmerne og ca. 23% af aktiekapitalen i selskabet, har overfor selskabet uigenkaldeligt forpligtet sig til på en generalforsamling at stemme for en sammenlægning af aktieklasserne.

Ifølge Værdipapirhandelsloven § 29 har følgende anmeldt en aktiebesiddelse på mere end 5% af aktiekapitalen eller stemmerne:

	Andel af kapital, %	Andel af stemmer, %
PKA, Hellerup *	15,9	5,1
InterMail Danmark Fonden, Avedøre	14,7	44,3
Johannes Madsen-Mygdal, Rungsted	11,1	26,2
Promontoria Holding 111 B.V. - DK Invest af 8/12/09		
Holding ApS, Hørsholm	9,0	2,9
Ida Madsen-Mygdal, Klampenborg	7,0	2,3
Maria Madsen-Mygdal, Svendborg	6,1	2,0
Boet efter Anne Madsen-Mygdal, Klampenborg	2,4	6,4

* Pensionskassernes Administration A/S (PKA) er et fælles administrationselskab for tre selvstændige pensionskasser.

Medlemmer af selskabets bestyrelse og direktion ejede pr. 30. september 2015 11,6% af aktiekapitalen, jf. note nr. 21 i moderselskabets regnskab.

InterMail ejede pr. 30. september 2015 ikke egne aktier.

INCITAMENTSPROGRAM

På den ordinære generalforsamling i 2014 blev det besluttet at bemyndige bestyrelsen til at udstede op til i alt 85.000 stk. warrants til selskabets direktion og øvrige medarbejdere samt til at foretage dertil hørende kapitalforhøjelser uden fortegningsret for eksisterende aktionærer.

Efterfølgende blev der etableret et warrantprogram for CEO Jens Knudsen og et for CFO Anders Ertmann med tilsagn om successiv tildeling af henholdsvis 25.000 stk. warrants (2013/14) og 20.000 stk. warrants (2014/15) til Jens Knudsen og henholdsvis 10.000 stk. warrants (2013/14) og 10.000 stk. warrants (2014/15) til Anders Ertmann. Ved fuld målopfyldelse vil tilsagnet således medføre udstedelse af i alt 65.000 stk. warrants.

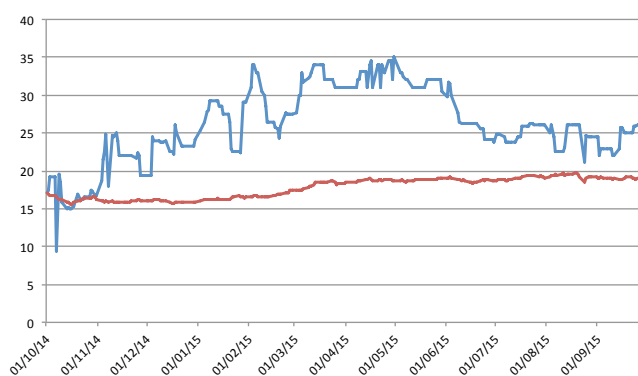
Tildelingerne er betinget af, at InterMail A/S opnår de af bestyrelsen forud fastsatte mål for EBITDA og omsætning i regnskabsårene 2013/14 og 2014/15.

På baggrund af det opnåede EBITDA-resultat i regnskabsåret 2013/14 blev CEO Jens Knudsen tildelt 25.000 stk. warrants og CFO Anders Ertmann 10.000 stk. warrants, mens de på baggrund af det opnåede EBITDA-resultat i regnskabsåret 2014/15 er blevet tildelt henholdsvis 20.000 stk. og 10.000 stk. warrants. Læs mere om warrantprogrammet i note 4 (skal godkendes af formandsskabet).

AKTIEKURS

— InterMail

— OMXC SmallCap, indekseret



GENERALFORSAMLING

Selskabets ordinære generalforsamling afholdes tirsdag den 14. januar 2016 kl. 17.00 på Stamholmen 70, 2650 Hvidovre.

BESTYRELSESBEKLÆNINGER OG FORSLAG TIL GENERALFORSAMLINGEN

Udbytte og resultatdisponering

Bestyrelsen indstiller til generalforsamlingen, at der for regnskabsåret 2014/15 ikke udbetales udbytte.

Bestyrelsen indstiller til generalforsamlingen, at årets koncernresultat på 6,4 mio. kr. overføres til næste år.

Øvrige forslag

Der vil ligeledes blive stillet forslag om bemyndigelse til bestyrelsen til på InterMails vegne at erhverve egne aktier op til 10% af aktiekapitalen.

INVESTOR RELATIONS

Det er InterMails ambition at sikre et højt og troværdigt informationsniveau. Selskabet lægger således vægt på at videregive åben og relevant information til selskabets aktionærer og øvrige interessenter og ønsker samtidig at indgå i en aktiv dialog med disse.

Kommunikationen med investorer, analytikere, pressen og øvrige interessenter finder sted via løbende offentliggørelse af meddelelser, investorpræsentationer samt individuelle møder. Information om InterMails resultater og udvikling er tilgængelig på selskabets website.

Aktionærer, analytikere, investorer, børsmæglerselskaber samt andre interesserede, der har spørgsmål vedrørende InterMail, bedes henvende sig til:

Jens Knudsen, CEO
Telefon: +45 42 67 04 14
e-mail: jens.knudsen@intermail.com

Anders Ertmann, CFO
Telefon: +45 39 66 09 22
e-mail: anders.ertmann@intermail.com

SELSKABSMEDELELSER I 2014/15

21. oktober 2014	Foreløbig regnskabsmeddelelse for 2013/14
18. december 2014	Årsrapport 2013/14
05. januar 2015	Indkaldelse til ordinær generalforsamling
27. januar 2015	Periodemeddelelse for 1. kvartal 2014/15
28. januar 2015	Forløb af ordinær generalforsamling
27. maj 2015	Delårsrapport for 2. kvartal og 1. halvår 2014/15
27. august 2015	Periodemeddelelse for 3. kvartal 2014/15
18. september 2015	Finanskalender 2015/16

FINANSKALENDER FOR 2015/16

03. december 2015	Årsrapport 2014/15
	Seneste dato for optagelse af et bestemt emne på dagsordenen for den ordinære generalforsamling den 14. januar 2016
14. januar 2016	Periodemeddelelse for 1. kvartal 2015/16
14. januar 2016	Ordinær generalforsamling
26. maj 2016	Halvårsrapport 2015/16
25. august 2016	Periodemeddelelse for 3. kvartal 2015/16

EJERBOG

InterMails ejerbog føres af:
Computershare A/S
Kongevejen 418
DK-2840 Holte

MED INTERMAIL PÅ ARBEJDE

Rygraden i InterMail er de dygtige og loyale medarbejdere, som i de seneste år har vist stor omstillingsparathed og forandringsvilje. InterMail fortsætter i det kommende år med at gøre virksomheden endnu mere fokuseret og kundeorienteret.



Vores medarbejdere er blevet mere kundefokuserede og har et højt kompetenceniveau. Det håber jeg, at vores kunder har bemærket.

JENS KNUDSEN
CEO, INTERMAIL A/S



DIGITAL ELLER PAPIRBASERET KOMMUNIKATION

InterMail bakker op om, at forbrugerne skal have frit valg – frihed til at vælge digital eller papirbaseret kommunikation. Fremtidens kommunikation er ikke enten/eller men både/og.

I Europa har der over de seneste to år været en stor interesse for Keep Me Posted kampagnerne. På nuværende tidspunkt kører kampagnerne i Østrig, Belgien, Finland, Frankrig, Tyskland, Irland, Spanien og Storbritannien. Den seneste aktivitet har været en kampagne i EU parlamentet, hvor der nu er 50 medlemmer af Europaparlamentet, som aktivt støtter op omkring projektet.

Keep Me Posted kampagnerne har til formål at fremme borgernes ret til at vælge, hvordan de skal modtage vigtige oplysninger som for eksempel regninger, opgørelser, bankkonto-udtog og skatteoplysninger mv. Det er vigtigt at understrege, at det ikke er en kamp imod digitalisering. Kampagnerne er inspireret af det britiske tiltag, Keep Me Posted UK, og er rettet mod myndigheder og virksomheder (banker, forsynings- og teleselskaber mv), der uden at indhente forbrugers tilladelse gennemtvinger digital post og pålægger gebyrer og meromkostninger, såfremt papir fortsat ønskes. Blandt initiativtagerne til Keep Me Posted er forbrugergrepper og velgørende institutioner samt organisationer, der repræsenterer borgere, som på grund af alder, manglende viden eller handicaps skal gives mulighed for selv at vælge digital eller papirbaseret kommunikationsform. Mange store virksomheder med høj CSR profil og fokus på kundetilfredshed har nu tilsluttet sig kampagnen, og i 2016 forventes antallet af "supporters" i England at passere 100 virksomheder.

Såfremt keepmepostedeu.org får yderligere succes vil det begrænse digitaliseringshastigheden i EU, hvorfor InterMail følger udviklingen nøje og rådgiver sine kunder om, hvad der sker i de europæiske lande. Undersøgelser fra England viser, at mere end 80 % af befolkningen selv ønsker at bestemme kommunikationsform (keepmeposteduk.com).

DER ER BEDRE PLADS I POSTKASSEN!

Friske undersøgelser viser, at 73% af forbrugerne foretrækker en fysisk direct mail frem for andre kontaktformer, og helt op til 65% af modtagerne har efterfølgende responderet efter modtagelse af en direct mail. Tankevækkende resultater. Så hvorfor ikke udnytte, at post-kassen ikke er nær så fyldt som tidligere? Flere virksomheder har allerede "genopdaget" fordelene ved brevet og den "gode gammeldags" fysiske direct mail.

ER DET IKKE DYRT AT SENDE POST?

De planlagte portoforhøjelser i Danmark fra januar 2016 kommer primært til at gå ud over den private forbruger, og firmaer som sender A-post. Frimærkefrankering belastes hårdt, mens PP frankerede forsendelser går næsten fri. Sender virksomheder direct mails med PP økonomipost, er stigningen minimal, om nogen, og responsen og opmærksomheden opvejer langt de ekstra udgifter til tryk og forsendelse. InterMail er i dialog med PostDanmark om, hvorfor portoen i Danmark stiger markant mere end i de øvrige europæiske lande. Den nuværende udvikling i porto-taksterne er ikke til gavn for hverken borgere, forbrugere eller virksomheder.

UDNYT POTENTIALET I DIN KOMMUNIKATION

Mulighederne er mange, når virksomheder og organisationer skal ramme forbrugerne med deres budskaber. Og undersøgelser viser, at det betaler sig at "larne" lidt for at skille sig ud fra konkurrenterne: Helt op til 79% af forbrugerne er mere tilbøjelige til at åbne breve, hvor der er farverigt tryk/grafik på konvolutten, end hvis der ikke er noget budskab. Undersøgelser fra PostDanmark viser, at der så er helt op til dobbelt respons på direct mailen for det samme budget. Derfor kan det faktisk være en rigtig god ide at få input til det helt rigtige kreative udseende på konvolutten, der skal ud og skabe opmærksomhed om et produkt eller en god sag.

InterMail tror på, at fremtidens kommunikation bliver en kombination af e-mail, sms og breve. Digitalisering har i mange sammenhænge bestemt sine fordele, MEN forbrugere skal gives ret til at vælge mellem digital og papirbaseret kommunikation – UDEN gebyrer eller omkostninger!



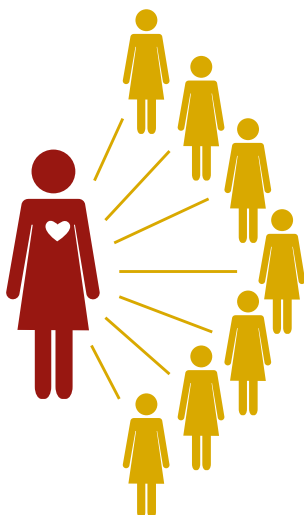
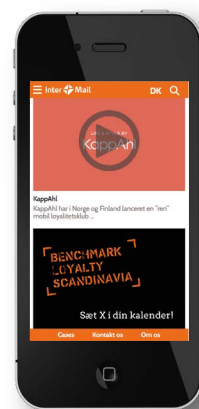
VIRKER KUNDEKLUBBER OG LOYALITETSPROGRAMMER?

Et stort forskningsprojekt tog i 2015 temperaturen på 10 kundeklubber i Danmark. Resultaterne blev præsenteret på en konference i november 2015 på CBS, hvor InterMail samtidigt fortalte om erfaringerne med at drive Nordens største kundeklub.

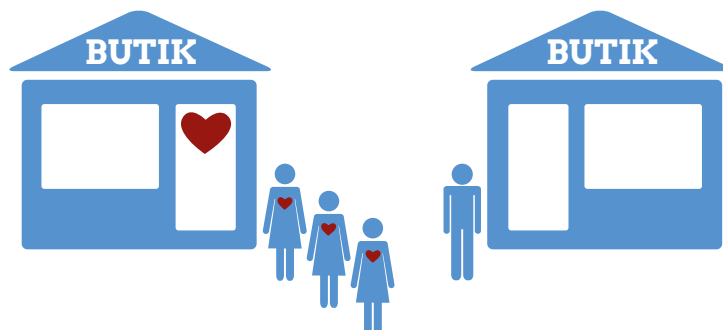


// Valget af platform til loyalitetsprogrammet er altafgørende for at få succes.

**PETER ENEVOLDSEN
SALES DIRECTOR, INTERMAIL**



Efter 10 køb har en loyal kunde anbefalet dig til 7 potentielle kunder (Bain & Company)



Loyale kunder besøger butikker, hvor de er medlemmer 3 gange så ofte som gennemsnitskunden (Bain & Company)

PÅTEGNINGER

LEDELSENS REGNSKABSPÅTEGNING

Bestyrelse og direktion har dags dato behandlet og godkendt årsrapporten for 2014/15 for InterMail A/S.

Årsrapporten er aflagt i overensstemmelse med International Financial Reporting Standards som godkendt af EU og yderligere danske oplysningskrav til årsrapporter for børsnoterede selskaber.

Vi anser den valgte regnskabspraksis for hensigtsmæssig, således at årsrapporten giver et retvisende billede af koncernens og moderselskabets aktiver og passiver, finansielle stilling pr. 30. september 2015 samt resultat af koncernens og moderselskabets aktiviteter og pengestrømme for regnskabsåret 1. oktober 2014 - 30. september 2015.

Det er endvidere vores opfattelse, at ledelsesberetningen indeholder en retvisende redegørelse for udviklingen i koncernens og moderselskabets aktiviteter og økonomiske forhold, årets resultat og af koncernens og moderselskabets finansielle stilling som helhed og en beskrivelse af de væsentligste risici og usikkerhedsfaktorer, som koncernen står overfor. Vi henviser særligt til note 21 om finansielle risici.

Årsrapporten indstilles til generalforsamlingens godkendelse.

Hvidovre, den 3. december 2015

DIREKTION

Jens Knudsen
CEO

Johannes Madsen-Mygdal
COO, Konvolutdivisionen

BESTYRELSE

N. E. Nielsen
Formand

Johannes Madsen-Mygdal
Næstformand

Nelly Andersen

Monica Caneman

Jan Olsen

DEN UAFHÆNGIGE REVISORS ERKLÆRINGER

TIL KAPITALEJERNE I INTERMAIL A/S

PÅTEGNING PÅ KONCERNREGNSKABET OG ÅRSREGNSKABET

Vi har revideret koncernregnskabet og årsregnskabet for InterMail A/S for regnskabsåret 1. oktober 2014 – 30. september 2015, der omfatter resultatopgørelse, totalindkomstopgørelse, balance, egenkapitalopgørelse, pengestrømsopgørelse og noter, herunder anvendt regnskabspraksis for såvel koncernen som selskabet. Koncernregnskabet og årsregnskabet udarbejdes efter International Financial Reporting Standards som godkendt af EU og danske oplysningskrav for børsnoterede selskaber.

LEDELSENS ANSVAR FOR KONCERNREGNSKABET OG ÅRSREGNSKABET

Ledelsen har ansvaret for udarbejdelsen af et koncernregnskab og et årsregnskab, der giver et retvisende billede i overensstemmelse med International Financial Reporting Standards som godkendt af EU og danske oplysningskrav for børsnoterede selskaber. Ledelsen har endvidere ansvaret for den interne kontrol, som ledelsen anser nødvendig for at udarbejde et koncernregnskab og et årsregnskab uden væsentlig fejlinformation, uanset om denne skyldes besvigelser eller fejl.

REVISORS ANSVAR

Vores ansvar er at udtrykke en konklusion om koncernregnskabet og årsregnskabet på grundlag af vores revision. Vi har udført revisionen i overensstemmelse med internationale standarder om revision og yderligere krav ifølge dansk revisorlovgivning. Dette kræver, at vi overholder etiske krav samt planlægger og udfører revisionen for at opnå høj grad af sikkerhed for, om koncernregnskabet og årsregnskabet er uden væsentlig fejlinformation.

En revision omfatter udførelse af revisionshandlinger for at opnå revisionsbevis for beløb og oplysninger i koncernregnskabet og i årsregnskabet. De valgte revisionshandlinger afhænger af revisors vurdering, herunder vurdering af risici for væsentlig fejlinformation i koncernregnskabet og årsregnskabet, uanset om denne skyldes besvigelser eller fejl. Ved risikovurderingen overvejer revisor intern kontrol, der er relevant for virksomhedens udarbejdelse af et koncernregnskab

og et årsregnskab, der giver et retvisende billede. Formålet hermed er at udføre revisionshandlinger, der er passende efter omstændighederne, men ikke at udtrykke en konklusion om effektiviteten af virksomhedens interne kontrol. En revision omfatter endvidere vurdering af, om ledelsens valg af regnskabspraksis er passende, om ledelsens regnskabsmæssige skøn er rimelige samt den samlede præsentation af koncernregnskabet og årsregnskabet.

Det er vores opfattelse, at det opnåede revisionsbevis er tilstrækkeligt og egnet som grundlag for vores konklusion.

Revisionen har ikke givet anledning til forbehold.

KONKLUSION

Det er vores opfattelse, at koncernregnskabet og årsregnskabet giver et retvisende billede af koncernens og selskabets aktiver, passiver og finansielle stilling pr. 30. september 2015 samt af resultatet af koncernens og selskabets aktiviteter og pengestrømme for regnskabsåret 1. oktober 2014 – 30. september 2015 i overensstemmelse med International Financial Reporting Standards som godkendt af EU og danske oplysningskrav for børsnoterede selskaber.

UDTALELSE OM LEDELSESBERETNINGEN

Vi har i henhold til årsregnskabsloven gennemlæst ledelsesberetningen. Vi har ikke foretaget yderligere handlinger i tillæg til den udførte revision af koncernregnskabet og årsregnskabet. Det er på denne baggrund vores opfattelse, at oplysningerne i ledelsesberetningen er i overensstemmelse med koncernregnskabet og årsregnskabet.

København, den 3. december 2015

G R A N T T H O R N T O N

Statsautoriseret Revisionspartnerselskab
CVR nr. 34 20 99 66

Steen K. Bager
statsautoriseret revisor

Michael Beuchert
statsautoriseret revisor

REGNSKAB

KONCERN

- 37 Resultatopgørelse
- 38 Aktiver
- 39 Passiver
- 40 Pengestrømsopgørelse
- 41 Egenkapitalopgørelse
- 42 Noter
- 72 Nøgletal

MODERSELSKAB

- 73 Resultatopgørelse
- 74 Aktiver
- 75 Passiver
- 76 Pengestrømsopgørelse
- 77 Egenkapitalopgørelse
- 78 Noter

RESULTATOPGØRELSE / KONCERN

1.000 kr.	Note	2014/15	2013/14
RESULTATOPGØRELSE			
Nettoomsætning	1	366.955	416.016
Produktionsomkostninger	2	-261.516	-307.065
Bruttoresultat		105.439	108.951
Salgs- og distributionsomkostninger		-71.329	-81.725
Administrationsomkostninger		-22.766	-28.031
Andre driftsindtægter	5	2.619	1.579
		-91.476	-108.177
Resultat af primær drift før særlige poster (EBIT før særlige poster)		13.963	774
Særlige poster	6	288	335
Resultat af primær drift efter særlige poster (EBIT efter særlige poster)		14.251	1.109
Andel af resultat efter skat i associerede virksomheder		39	4
Finansielle indtægter	7	590	2.737
Finansielle omkostninger	8	-8.697	-8.298
Resultat før skat (EBT)		6.183	-4.448
Skat af årets resultat	9	178	193
Årets resultat (NOPLAT)		6.361	-4.255
Resultat pr. aktie			
Resultat pr. aktie (EPS)	10	5,5	-3,7
Udvandet resultat pr. aktie (EPS - D)	10	5,5	-3,7
TOTALINDKOMSTOPGØRELSE / KONCERN			
Årets resultat		6.361	-4.255
Anden totalindkomst			
Poster, der kan blive reklassificeret til resultatopgørelsen			
Kursregulering vedrørende udenlandske enheder		-67	-1.364
Værdiregulering af sikringsinstrumenter		1.264	17
Skat af bevægelsen i anden totalindkomst		-448	-4
Totalindkomst		7.110	-5.606

BALANCE, AKTIVER / KONCERN

1.000 kr.	Note	2014/15	2013/14
LANGFRISTEDE AKTIVER			
Immaterielle aktiver			
Goodwill	11	50.594	50.594
Øvrige immaterielle anlægsaktiver	12	7.716	7.268
		58.310	57.862
Materielle aktiver			
Grunde og bygninger		103.414	104.942
Produktionsanlæg og maskiner		29.378	39.321
Andre anlæg, driftsmateriel og inventar		4.026	5.887
Materielle anlægsaktiver under opførelse & forudbetalinger for materielle aktiver		-	623
	13	136.818	150.773
Andre langfristede aktiver			
Kapitalandele i associerede virksomheder	14	1.544	1.807
		1.544	1.807
Langfristede aktiver i alt		196.672	210.442
KORTFRISTEDE AKTIVER			
Varebeholdninger	15	25.084	29.135
Tilgodehavender fra salg	16	45.067	50.413
Selskabsskat		-	186
Andre tilgodehavender		1.724	889
Periodeafgrænsningsposter		5.029	7.246
Værdipapirer		103	82
Likvide beholdninger		10.825	10.019
Kortfristede aktiver i alt		87.832	97.970
Aktiver i alt		284.504	308.412

BALANCE, PASSIVER / KONCERN

1.000 kr.	Note	2014/15	2013/14
Egenkapital			
Aktiekapital	17	23.045	23.045
Reserve for sikringstransaktioner	18	-3.419	-4.235
Reserve for valutareguleringer		437	504
Overført resultat		867	-5.623
Foreslået udbytte for regnskabsåret			-
Egenkapital i alt		20.930	13.691
LANGFRISTEDE FORPLIGTELSE			
Ansvarlige lån	19-21	59.680	58.380
Lån	19-21	123.674	132.016
Udskudt skat	22	2.310	2.404
Hensatte forpligtigelser	24	7.000	7.000
Langfristede forpligtelser i alt		192.664	199.800
KORTFRISTEDE FORPLIGTELSE			
Lån	19-21	9.991	11.070
Leverandører af varer og tjenesteydelser		27.313	36.634
Anden gæld	23	33.606	37.676
Hensatte forpligtigelser	24	-	9.541
Kortfristede forpligtelser i alt		70.910	94.921
Forpligtelser i alt		263.574	294.721
Passiver i alt		284.504	308.412
Personaleomkostninger	3		
Aktiebaserede vederlæggelsesordninger	4		
Renterisikoen på den langfristede låntagning	20		
Finansielle risici	21		
Operationelle leasing- og kontraktforpligtigelser	25		
Pantsætninger og sikkerhedsstillelser	26		
Honorar til generalforsamlingsvalgte revisorer	27		
Nærtstående parter	28		
Selskaber som indgår i koncernen	29		
Efterfølgende begivenheder	30		
Anvendt regnskabspraksis	31		

PENGESTRØMSOPGØRELSE / KONCERN

1.000 kr.	2014/15	2013/14
Årets resultat	6.361	-4.255
<i>Reguleringer:</i>		
Tilbageførsel af af- og nedskrivninger	14.130	16.849
Tilbageførsel af finansielle poster	8.068	5.557
Tilbageførsel af skat	-178	-193
Ændring i hensatte forpligtigelser	-9.541	-13.427
Aktieafløsning	129	141
Avance ved salg af materielle anlægsaktiver mv.	-2.619	-1.579
Pengestrøm fra drift før ændring i driftskapital	16.350	3.093
<i>Ændring i driftskapital:</i>		
Forskydning i varebeholdninger	3.389	2.569
Forskydning i tilgodehavender	5.790	10.275
Forskydning i leverandørgæld og anden gæld mv.	-12.214	-13.963
	-3.035	-1.119
Pengestrøm fra drift før finansielle poster	13.315	1.974
Finansielle indbetalinger	176	1.766
Finansielle udbetalinger	-7.492	-8.076
Pengestrøm fra ordinær drift	5.999	-4.336
Refunderet/betalt selskabsskat	-	595
PENGESTRØM FRA DRIFTSAKTIVITET	5.999	-3.741
Køb af immaterielle anlægsaktiver	-2.913	-1.995
Køb af materielle anlægsaktiver	-741	-10.072
Salg af materielle anlægsaktiver	5.062	24.139
PENGESTRØM FRA INVESTERINGSAKTIVITET	1.408	12.072
Likviditetsændring fra drifts- og investeringsaktivitet	7.407	8.331
Ændring i finansiering fra kreditinstitutter	-6.473	-2.683
Betalt udbytte til aktionærer	-	-
PENGESTRØM FRA FINANSIERINGSAKTIVITET	-6.473	-2.683
Årets nettoforskydning i likvide midler	934	5.648
Likvide midler og værdipapirer 1. oktober	10.019	4.613
Valutakursregulering, primo	-128	-242
Likvide midler og værdipapirer 30. september	10.825	10.019

EGENKAPITALOPGØRELSE / KONCERN

1.000 kr.	Aktiekapital	Reserve for sikrings- trans- aktioner	Reserve for valutakurs- regulering	Overført resultat	Foreslået udbytte	I alt
Egenkapital 30. september 2013	23.045	-4.248	1.868	-1.509	-	19.156
Betalt udbytte til aktionærer	-	-	-	-	-	-
Aktieafløning	-	-	-	141	-	141
Totalindkomst	-	13	-1.364	-4.255	-	-5.606
Egenkapital 30. september 2014	23.045	-4.235	504	-5.623	-	13.691
Betalt udbytte til aktionærer	-	-	-	-	-	-
Aktieafløning	-	-	-	129	-	129
Totalindkomst	-	816	-67	6.361	-	7.110
Egenkapital 30. september 2015	23.045	-3.419	437	867	-	20.930

NOTER / KONCERN

NOTE 1 SEGMENTOPLYSNINGER

Forretningsområder 2014/15	Konvolut	Kommuni- kation	Ikke allokerede poster	Koncernen i alt
Resultatopgørelse				
Segmentomsætning	202.207	170.288	19.220	391.715
Intern omsætning*	-5.986	-541	-18.233	-24.760
Omsætning, eksterne kunder	196.221	169.747	987	366.955
EBITDA	1.454	19.297	7.342	28.093
Afskrivninger	-6.915	-3.333	-3.882	-14.130
Resultat af primær drift før særlige poster	-5.461	15.964	3.460	13.963
Særlige poster	-3.146	4.014	-580	288
Andel af resultat i associerede virksomheder	39	-	-	39
Finansielle indtægter,	138	113	339	590
Finansielle udgifter	-761	-416	-7.520	-8.697
Resultat før skat	-9.191	19.675	-4.301	6.183
Skat af årets resultat	-123	-323	624	178
Årets resultat	-9.314	19.352	-3.677	6.361
Balance				
Kapitalandele i associerede virksomheder	1.544	-	-	1.544
Langfristede segmentaktiver	30.468	52.210	112.450	195.128
Kortfristede segmentaktiver	60.995	33.186	-6.349	87.832
Aktiver i alt				284.504
Langfristede segmentforpligtelser	6.781	2.831	183.052	192.664
Kortfristede segmentforpligtelser	37.294	29.190	4.426	70.910
Egenkapital				20.930
Passiver i alt				284.504
Andre segmentposter				
Tilgange af langfristede immaterielle og materielle aktiver	2.117	1.537	-	3.654
Geografiske oplysninger 2014/15				
	Norden	Ekspert til EU ekskl. Norden	Ekspert til lande udenfor EU	Koncernen i alt
Nettoomsætning	356.199	10.145	611	366.955
Langfristede segmentaktiver	196.672	-	-	196.672

* Transaktioner mellem segmenter gennemføres på markedsmessige vilkår

NOTE 1 SEGMENTOPLYSNINGER (FORTSAT)

Forretningsområder 2013/14	Konvolut	Kommuni- kation	Ikke allokerede poster	Koncernen i alt
Resultatopgørelse				
Segmentomsætning	240.160	182.823	18.423	441.406
Intern omsætning*	-7.710	-170	-17.510	-25.390
Omsætning eksterne kunder	232.450	182.653	913	416.016
EBITDA	160	12.565	4.898	17.623
Afskrivninger	-9.477	-3.677	-3.695	-16.849
Resultat af primær drift før særlige poster	-9.317	8.888	1.203	774
Særlige poster	12.782	-12.663	216	335
Andel af resultat i associerede virksomheder	4	-	-	4
Finansielle indtægter	1.513	286	938	2.737
Finansielle udgifter	-782	-578	-6.938	-8.298
Resultat før skat	4.200	-4.067	-4.581	-4.448
Skat af årets resultat	-594	-527	1.314	193
Årets resultat	3.606	-4.594	-3.267	-4.255
Balance				
Kapitalandele i associerede virksomheder	1.807	-	-	1.807
Langfristede segmentaktiver	50.656	54.343	103.636	208.635
Kortfristede segmentaktiver	71.165	43.624	-16.819	97.970
Aktiver i alt				308.412
Langfristede segmentforpligtelser	7.000	4.896	187.904	199.800
Kortfristede segmentforpligtelser	57.497	46.326	-8.902	94.921
Egenkapital				13.691
Passiver i alt				308.412
Andre segmentposter				
Tilgange af langfristede immaterielle og materielle aktiver	2.358	6.495	3.214	12.067
Geografiske oplysninger 2013/14				
	Norden	Ekspert til EU ekskl. Norden	Ekspert til lande udenfor EU	Koncernen i alt
Nettoomsætning	408.376	7.021	619	416.016
Langfristede segmentaktiver	208.635	-	-	208.635

* Transaktioner mellem segmenter gennemføres på markedsmessige vilkår

NOTER / KONCERN

1.000 kr.	2014/15	2013/14
NOTE 2 PRODUKTIONSOMKOSTNINGER		
Heraf vareforbrug	147.681	166.608
NOTE 3 PERSONALEOMKOSTNINGER		
Lønninger og gager	106.222	120.671
Pensioner	10.306	12.354
Andre udgifter til social sikring	14.549	19.173
Aktiebaserede vederlæggelse	129	141
	131.206	152.339
Heraf udgør lønninger under særlige poster	3.004	9.041
Gennemsnitligt antal beskæftigede medarbejdere	282	322
Antal medarbejder, ultimo	266	300
Vederlag til nøglepersoner i ledelsen		
Vederlag til moderselskabets direktion	2.483	1.629
Aktiebaseret vederlæggelse til moderselskabets direktion	46	63
Vederlag til ledende medarbejdere	11.040	9.195
Aktiebaseret vederlæggelse til ledende medarbejdere	83	78
Vederlag til bestyrelse	850	850
	14.502	11.815

Direktion og ledende medarbejder er omfattet af bonusordninger der afhænger af årets opnåede resultater.

NOTE 4 AKTIEBASEREDE VEDERLÆGGELSESDORDNINGER

InterMail etablerede i 2014 et warrantprogram for moderselskabets CEO og CFO. Tildeling af warrants er betinget af, at InterMail opnåede/opnår de af bestyrelsen forud fastsatte mål for EBITDA i henholdsvis 2013/14 og 2014/15. Tildelte warrants kan udnyttes, når der er forløbet fire år og højst syv år efter de respektive tildelingstidspunkter, hvorefter uudnyttede warrants bortfalder. Udnyttelse af warrants forudsætter ansættelser i selskabet, med mindre en eventuel opsigelse fra selskabets side ikke skyldes modtagerens forhold. Warrantprogrammet omfatter i alt 65.000 stk. warrants, hvoraf 35.000 stk. warrants er tildelt pr. 30. september 2014, og op til yderligere 30.000 stk. warrants kan tildeles pr. 30. september 2015.

Dagsværdien af de tildelte warrants på tildelingstidspunktet udgør 129 t.kr., hvilket svarer til den indregnede omkostning i resultatopgørelsen for 2014/15 vedr. warrantprogrammet.

Dagsværdien er opgjort ved anvendelse af Black-Scholes-modellen, og med udgangspunkt i udnyttelsesprisen på 20 kr. pr. aktie a nominelt 20 kr., en aktiekurs på 16,40 kr. og en dividendepolitik på 0 kr. Beregningen er foretaget på grundlag af en forventet fremtidig volatilitet på 20,69% og et risikofrit renteniveau på 8,9% p.a. Den forventede volatilitet er baseret på ugentlige observationer af børskursen. Renteniveauet er fastlagt ud fra danske statsobligationer med cirka samme løbetid som den forventede løbetid for hver tildeling. Det er forudsat, at warrants udnyttes i den midterste del af udnyttelsesperioden. Ingen andre særlige forhold ved tildelingen indgår i opgørelsen af dagsværdien.

1.000 kr.	2014/15	2013/14
NOTE 5 ANDRE DRIFTINDTÆGTER		
Gevinst ved salg af anlægsaktiver	2.619	1.562
I øvrigt	-	17
	2.619	1.579
NOTE 6 SÆRLIGE POSTER		
Fortjeneste ved salg af ejendom	-	216
Omkostninger vedr. strukturændringer i koncernen	-3.538	-12.663
Tilbageførsel af hensættelse til omstrukturering	4.014	12.782
I øvrigt	-188	
	288	335
NOTE 7 FINANSIELLE INDTÆGTER		
Renteindtægter	98	1.516
Afkast værdipapirer	-	3
Kursregulering	492	1.218
	590	2.737
NOTE 8 FINANSIELLE OMKOSTNINGER		
Renteudgifter	8.161	7.713
Kursregulering	536	585
	8.697	8.298
NOTE 9 SKAT AF ÅRETS RESULTAT		
Årets aktuelle skat	-	903
Årets regulering af udskudt skat	-178	-1.096
Årets skat i alt	-178	-193
<i>Skat af ordinært resultat forklares således:</i>		
Beregnet 22,0% (24,5%) skat af ordinært resultat	1.360	-1.090
<i>Skatteeffekt af:</i>		
Ikke skattepligtige indtægter	-18	-45
Ikke fradragsberettigede omkostninger	587	109
Regulering af beregnet skatteprocent i udenlandske datterselskaber	125	-418
Begrænset udskudt skatteaktiv	-2.232	1.251
	-178	-193

NOTER / KONCERN

1.000 kr.	2014/15	2013/14
NOTE 10 RESULTAT PR. AKTIE		
Årets resultat	6.361	-4.255
Gennemsnitligt antal aktier (stk.)	1.152.255	1.152.255
Gennemsnitligt antal egne aktier (stk.)	-	-
Gennemsnitligt antal aktier i omløb (stk.)	1.152.255	1.152.255
Udestående aktieoptioners gennemsnitlige udvandingseffekt (stk.)	-	-
Udvandet gennemsnitligt antal aktier i omløb (stk.)	1.152.255	1.152.255
Resultat i kr. pr. aktie (EPS) a 20 kr.	5,5	-3,7
Udvandet resultat pr. aktie (EPS - D)	5,5	-3,7

Selskabet har pr. 30. september 2015 1.017.500 stk. konvertible obligationer, som potentielt kan udvande den fremtidige indtjening pr. aktie. Selskabet har pr. 30. september 2015 udstedt 30.000 stk. warrants til selskabets CEO og CFO (2014: 35.000 stk. warrants). Disse har pr. 30. september 2015 en anti-udvandingseffekt, som ikke er taget i betragtning i forbindelse med beregning af udvandet indtjening pr. aktie.

Der henvises til note 4 for oplysning om tildeling af potentielle aktieoptioner efter balancedagen, som potentielt kan være udvandede i fremtiden.

1.000 kr.	2014/15	2013/14
NOTE 11 GOODWILL		
Kostpris 1. oktober	62.640	62.640
Årets tilgang	-	-
Årets afgang	-	-
Kostpris 30. september	62.640	62.640
Nedskrivning 1. oktober	-12.046	-12.046
Åres nedskrivning	-	-
Afskrivninger 30. september	-12.046	-12.046
Regnskabsmæssig værdi 30. september	50.594	50.594

Goodwill opstået i forbindelse med virksomhedssammenslutninger fordeles på overtagelsestidspunktet til de pengestrømsfrembringende enheder, som forventes at opnå økonomiske fordele af overtagelsen. Ledelsen har pr. 30. september 2015 testet den regnskabsmæssige værdi af goodwill for nedskrivningsbehov, baseret på den foretagne fordeling af kostprisen af goodwill på følgende respektive pengestrømsfrembringende enheder:

1.000 kr.	2014/15	2013/14
StroedeRalton AB	11.000	11.000
StroedeRalton A/S	38.594	38.594
InterMail Danmark A/S	1.000	1.000
	50.594	50.594

NOTE 11 GOODWILL (FORTSAT)

Genindvindingsværdien for de enkelte pengestrømsfrembringende enheder, som goodwill beløbene er fordelt til, opgøres med udgangspunkt i beregninger af enhedernes kapitalværdi. Kapitalværdien er fastsat ved anvendelse af forventede nettopengestrømme på basis af det ledelsesgodkendte budget for det førstkomende regnskabsår (2015/16) og fremskrivninger for de efterfølgende tre regnskabsår (2016/17 – 2018/19), en ekstrapolation af pengestrømme i den sidste fremskrivningsperiode (terminalværdi) med en væksthastighed på 0% samt en diskonteringsfaktor før skat på 9,9% (2013/14: 9,9%).

De primære forudsætninger for pengestrømsprognoserne er knyttet til fastlæggelse af vækstrater, marginer, herunder forventede ændringer i salgspriser og produktionsomkostninger i budget- og fremskrivningsperioderne, samt diskonteringsfaktorer. Der henvises endvidere til note 21.

Ved fastlæggelse af forudsætningerne for pengestrømsprognoserne har ledelsen taget udgangspunkt i aktuelle marginer og markedsandele og foretaget fremskrivninger deraf på baggrund af forventede markedsudviklinger, tilpasninger og produktivitetsforbedringer. Fastsættelse af diskonteringsfaktor baseres på risiko, der ligger i de pågældende enheders forretningsmodel, og ud fra branchesammenligninger.

StroedeRalton AB

Kapitalværdien er på balancedagen beregnet til at være 22,6 mio. kr. større end den regnskabsmæssige værdi. Ved beregningen af kapitalværdien er forudsat en løbende forbedring af EBIT-marginen til 8% frem til 2017/18 (2013/14: 2%) og en vækst i omsætningen i fremskrivningsperioden (2016/17 – 2018/19) på 0% p.a. Forøges den fortsatte diskonteringsfaktor med 2% til 11,9% vil den beregnede merværdi være 6,5 mio. kr. lavere.

I 2014/15 har ledelsen vurderet, at sandsynlige ændringer i de grundlæggende forudsætninger ikke vil medføre, at den regnskabsmæssige værdi af goodwill vil overstige kapitalværdien.

StroedeRalton A/S

Kapitalværdien er på balancedagen beregnet til at være 59,1 mio. kr. større end den regnskabsmæssige værdi. Ved beregningen af kapitalværdien er forudsat en løbende forbedring af EBIT-marginen til 10% frem til 2018/19 (2013/14: 11%) og en vækst i omsætningen i fremskrivningsperioden (2015/16 – 2017/18) på 1%-point p.a. Forøges den fastsatte diskonteringsfaktor med 2% til 11,9%, vil den beregnede merværdi være 20,5 mio. kr. lavere.

I 2014/15 har ledelsen vurderet, at sandsynlige ændringer i de grundlæggende forudsætninger ikke vil medføre, at den regnskabsmæssige værdi af goodwill vil overstige kapitalværdien.

NOTER / KONCERN

NOTE 11 GOODWILL (FORTSAT)

InterMail Danmark A/S

Nutidsværdien af forventede fremtidige pengestrømme skønnes tilstrækkelige til at modsvare den regnskabsmæssige værdi af den pengestrømsfrembringende enhed, InterMail Danmark A/S, pr. 30.09.2015, inkl. regnskabsmæssig værdi af goodwill på 1 mio. kr. Ledelsen har derfor ikke fundet grundlag for nedskrivning af goodwill vedrørende InterMail Danmark A/S.

Hvis den estimerede EBIT-margin i de budgetter, der danner grundlag for de budgetterede fremtidige pengestrømme, reduceres med 1%-point, eller den fastsatte diskonteringsfaktor forøges med 1% til 10,90%, ville den regnskabsmæssige værdi af goodwill have været henholdsvis t.kr. 61 og t.kr. 777 lavere.

1.000 kr.	2014/15	2013/14
NOTE 12 ØVRIGE IMMATERIELLE ANLÆGSAKTIVER		
Software		
Kostpris 1. oktober	33.090	30.996
Reklassifikation	942	-
Valutakursregulering	-55	99
Årets tilgang	2.913	1.995
Årets afgang	-	-
Kostpris 30. september	36.890	33.090
Af- og nedskrivninger 1. oktober	-25.822	-23.307
Reklassifikation	-942	-
Valutakursregulering	3	43
Årets afskrivninger	-2.413	-2.558
Årets nedskrivninger	-	-
Afskrivninger på solgte aktiver	-	-
Afskrivninger 30. september	-29.174	-25.822
Regnskabsmæssig værdi 30. september	7.716	7.268

1.000 kr.	Grunde og bygninger	Produktions- anlæg og maskiner	Drifts- materiel og inventar	Materielle anlægsaktiver under opførelse	I alt
NOTE 13 MATERIELLE AKTIVER					
Koncernen, 2014/15					
Kostpris 1. oktober	124.355	118.809	32.635	623	276.422
Reklassifikation	-	603	-77	-623	-97
Valutakursregulering	-	247	-144	-	103
Årets tilgang	-	668	73	-	741
Årets afgang	-	-4.217	-131	-	-4.348
Kostpris 30. september	124.355	116.110	32.356	-	272.821
Afskrivninger 1. oktober	-19.413	-79.488	-26.748	-	-125.649
Reklassifikation	-	4	76	-	80
Valutakursregulering	-	-550	104	-	-446
Årets afskrivninger	-1.528	-8.403	-1.786	-	-11.717
Årets nedskrivninger	-	-	-	-	-
Afskrivninger på solgte aktiver	-	1.705	24	-	1.729
Afskrivninger 30. september	-20.941	-86.732	-28.330	-	-136.003
Regnskabsmæssig værdi 30. september	103.414	29.378	4.026	-	136.818
Heraf finansielle leasingaktiver					
Regnskabsmæssig værdi	-	3.858	1.720	-	5.578
Koncernen, 2013/14					
Kostpris 1. oktober	124.298	120.591	30.961	-	275.850
Valutakursregulering	-2	625	296	-	919
Årets tilgang	59	6.193	3.197	623	10.072
Årets afgang	-	-8.600	-1.819	-	-10.419
Kostpris 30. september	124.355	118.809	32.635	623	276.422
Afskrivninger 1. oktober	-17.912	-75.051	-25.994	-	-118.957
Valutakursregulering	-	-2.221	-389	-	-2.610
Årets afskrivninger	-1.501	-10.617	-2.173	-	-14.291
Årets nedskrivninger	-	-	-	-	-
Afskrivninger på solgte aktiver	-	8.401	1.808	-	10.209
Afskrivninger 30. september	-19.413	-79.488	-26.748	-	-125.649
Regnskabsmæssig værdi 30. september	104.942	39.321	5.887	623	150.773
Heraf finansielle leasingaktiver					
Regnskabsmæssig værdi	-	5.079	2.505	-	7.584

NOTER / KONCERN

1.000 kr.	2014/15	2013/14
NOTE 14 KAPITALANDELE I ASSOCIERET VIRKSOMHED		
Kostpris 1. oktober	1.738	1.738
Årets tilgang	-	-
Årets afgang	-	-
Kostpris 30. september	1.738	1.738
Op- og nedskrivninger 1. oktober	69	159
Kursreguleringer	-225	-4
Andel i resultat efter skat	39	4
Udbytte	-77	-90
Op- og nedskrivninger 30. september	-194	69
Regnskabsmæssig værdi 30. september	1.544	1.807
Goodwill indregnet i regnskabsmæssig værdi	266	266
Jansson & Bjelke AS, Norge (ejerandel 49,24%) (regnskabsår 1/1 - 31/12)		
Regnskabsoplysninger for perioden 1. oktober 2014 - 30. september 2015 (100%):		
Omsætning	16.469	20.594
Årets resultat	79	8
Aktiver	4.402	5.663
Forpligtelser	1.806	2.534
Egenkapital	2.596	3.129
NOTE 15 VAREBEHOLDNING		
Råvarer og hjælpematerialer	3.345	3.910
Varer under fremstilling	191	659
Fremstillede varer og færdigvarer	21.548	24.566
	25.084	29.135

1.000 kr.	2014/15	2013/14
NOTE 16 TILGODEHAVENDER FRA SALG		
Varedebitorer (brutto)	45.778	51.369
Nedskrivning til imødegåelse af tab på dubiøse debitorer	-711	-956
Saldo 30. september	45.067	50.413
Nedskrivning til imødegåelse af tab 1. oktober	-956	-1.569
Valutakursreguleringer	15	63
Realiseret i året	76	180
Årets nedskrivning	-239	-360
Tilbageførsel af tidligere indregnede nedskrivninger	393	730
Nedskrivning 30. september	-711	-956

Tilgodehavender fra salg

2014/15	>0 dg	0-30 dg	31-60 dg	61-90 dg	90 dg <	30/9 2015
Tilgodehavender, ej værdiforringet	40.304	4.359	64	33	307	45.067
Tilgodehavender, værdiforringet	-	-	-	-	711	711
Tilgodeh. i alt før nedskrivninger	40.304	4.359	64	33	1.018	45.778
Nedskrevet	-	-	-	-	-711	-711
Nedskrevet værdi						
30. september 2015	40.304	4.359	64	33	307	45.067

Tilgodehavender fra salg

2013/14	>0 dg	0-30 dg	31-60 dg	61-90 dg	90 dg <	30/9 2014
Tilgodehavender, ej værdiforringet	42.964	6.169	974	306	-	50.413
Tilgodehavender, værdiforringet	-	243	369	118	226	956
Tilgodeh. i alt før nedskrivninger	42.964	6.412	1.343	424	226	51.369
Nedskrevet	-	-243	-369	-118	-226	-956
Nedskrevet værdi						
30. september 2014	42.964	6.169	974	306	-	50.413

Tilgodehavender i de danske selskaber er rentebærende ca. 40 dage efter faktureringsstidspunktet. Herefter tilskrives rente med 1,5% pr. måned af det udestående beløb.

I det finske og de svenske selskaber er tilgodehavender rentebærende ca. 30 dage efter faktureringsstidspunktet. Herefter tilskrives renter med 1,8% pr. måned af det udestående beløb.

Kreditkvaliteten af ikke nedskrevne uforfaldne tilgodehavender vurderes, baseret på koncernens interne kreditvurderingsprocedurer, at være af høj kvalitet med lav risiko for tab.

NOTER / KONCERN

1.000 kr.

2014/15

2013/14

NOTE 17 AKTIEKAPITAL

	A-aktier		B-aktier		Aktie kapital i alt	
	Antal stk a 20 kr	Nominel værdi	Antal stk a 20 kr	Nominel værdi	Antal stk a 20 kr	Nominel værdi
Saldo 1. oktober 2014	270.000	5.400.000	882.255	17.645.100	1.152.255	23.045.100
Saldo 30. september 2015	270.000	5.400.000	882.255	17.645.100	1.152.255	23.045.100

For hver A-aktie a 20 kr. gives ret til 10 stemmer.

For hver B-aktie a 20 kr. gives ret til 1 stemme.

NOTE 18 RESERVE FOR SIKRINGSTRANSAKTIONER

1.000 kr.

2014/15

2013/14

Renteswaps	-4.383	-5.647
Skat	964	1.412
	-3.419	-4.235

NOTE 19 LÅN

Resterende tid til forfald af gæld i t.kr.

2014/15	0-1 år	1-2 år	2-3 år	3-4 år	4-5 år	>5 år	Total
Konvertible gældsbreve	108	161	19.519	-	-	-	19.788
Ansvarlige lån	-	-	40.000	-	-	-	40.000
Prioritetslån	3.238	3.246	3.260	3.275	3.331	27.717	44.067
Lån fra pengeinstitutter	35	79.132 ¹⁾	-	-	-	-	79.167
Leasingforpligtelser	2.227	2.136	1.577	-	-	-	5.940
Afledte finansielle instrumenter	4.383	-	-	-	-	-	4.383
I alt	9.991	84.675	64.356	3.275	3.331	27.717	193.345

¹⁾ Lån til genforhandling pr. 30.11.2016

Gælden er indregnet i balancen således:

Langfristede forpligtelser	183.354
Kortfristede forpligtelser	9.991
Total	193.345

NOTE 19 LÅN (FORTSAT)

2013/14	0-1 år	1-2 år	2-3 år	3-4 år	4-5 år	>5 år	Total
Konvertible gældsbreve	104	-	-	18.380	-	-	18.484
Ansvarlige lån	-	-	-	40.000	-	-	40.000
Prioritetslån	3.221	3.232	3.246	3.260	3.275	31.041	47.275
Lån fra pengeinstitutter	71	82.152 ¹⁾	-	-	-	-	82.223
Leasingforpligtelser	2.027	2.135	2.131	1.544	-	-	7.837
Afledte finansielle instrumenter	5.647	-	-	-	-	-	5.647
I alt	11.070	87.519	5.377	63.184	3.275	31.041	201.466

¹⁾ Lån til genforhandling pr. 30.06.2016

Gælden er indregnet i balancen således:

Langfristede forpligtelser	190.396
Kortfristede forpligtelser	11.070
Total	201.466

Konvertible gældsbreve

Moderselskabet udstedte i august 2013 konvertible gældsbreve for nominelt 20.350 t.kr. til kurs 100. Gældsbrevene kan konverteres til B-aktiekapital i moderselskabet til en kurs af 20 kr. pr. aktie a 20 kr. Konverteringsoptionen kan tidligst udnyttes 30. juni 2016 og senest 30. september 2018.

Hvis gældsbrevene ikke konverteres til aktiekapital, forfalder de til indfrielse den 30. september 2018 til nominal værdi. I perioden frem til indfrielsestidspunktet vil gældsbrevene blive forrentet med 5% p.a., hvoraf 2% p.a. betales årligt den 30. juni, mens 3% p.a. oprulles og tillægges hovedstolen.

Nettoprovenuet fra udstedelse af konvertible gældsbreve er fordelt mellem henholdsvis et gældselement og et egenkapitalelement, hvor sidstnævnte repræsenterer dagsværdien på udstedelsestidspunktet af den indbyggede ret til at konvertere gældsbrevene til aktier i moderselskabet.

NOTER / KONCERN

NOTE 19 LÅN (FORTSAT)

	30/9 2015	30/9 2014
Provenu ved udstedelse af konvertible gældsbreve	20.350	20.350
Dagsværdi af egenkapitalelement (før skat)	-3.345	-3.345
Dagsværdi af finansiel forpligtelse på udstedelsestidspunktet	17.005	17.005
Amortisering af gældsdel samt oprullede renter 1. oktober	1.218	-
Beregnete renteomkostninger	1.722	1.753
Renteforpligtelse 1. oktober	261	92
Betalte renter	-418	-366
Regnskabsmæssig værdi af finansiel forpligtelse	19.788	18.484
<i>Som fordeler sig således:</i>		
Konvertible gældsbreve, langfristet	19.519	18.223
Beregnete skyldige renteomkostninger, langfristet	161	157
Forpligtelse langfristet del, i alt	19.680	18.380
Konvertible gældsbreve, kortfristet	-	-
Beregnete skyldige renteomkostninger, kortfristet	108	104
Forpligtelse kortfristet del, i alt	108	104
Forpligtelse 30. september, amortiseret kostpris	19.788	18.484
Dagsværdi pr. 30. september	19.341	18.129

Der indregnes en rente (effektiv rente) til forpligtelseselementet over gældsbrevenes løbetid, således at forpligtelsen i balancen ved udløbstidspunktet reflekterer samlede forpligtelse.

Dagsværdien af gældselementet er opgjort med udgangspunkt i en forventet tilbagebetaling af lånet 30. september 2018, og ved anvendelse af en diskonteringsfaktor på 9%, baseret på en risikofri rente med et konstant risikotillæg. Den effektive rente for den finansielle forpligtelse udgør 10,8% p.a. på udstedelsestidspunktet. Samme metode er anvendt for beregning af dagsværdien pr. 30. september 2015 ved anvendelse af en opdateret risikofri rente.

NOTE 20 RENTERISIKOEN PÅ DEN LANGFRISTEDE LÅNTAGNING PR. 30. SEPTEMBER 2015

1.000 kr.			Regnskabs-		Rentebinding	
Restgæld	Valuta	Rente	mæssig	Udløb	efter evt.	Renterisiko
			værdi, DKK		afdækning	
44.816	DKK	3,04	44.067	29/12/28	<1år	Markedsrente
30.652	SEK	3,50	24.304	30/11/16	<1år	Markedsrente
21.721	SEK	3,50	17.222	30/11/16	<1år	Markedsrente
16.010	DKK	3,50	16.010	30/11/16	<1år	Markedsrente
15.918	DKK	3,50	15.918	30/11/16	<1år	Markedsrente
7.180	SEK	3,50	5.693	30/11/16	<1år	Markedsrente
300	DKK	6,33	300	31/03/17	<1år	Markedsrente
40.000	DKK	2,00	40.000	30/06/18	<3år	Fast
21.795	DKK	5,00	19.788	30/06/18	<3år	Fast
3.722	DKK	6,50	3.722	30/09/18	<3år	Fast
1.420	DKK	2,70	1.420	30/04/17	<1år	Fast
384	DKK	6,50	384	30/09/18	<3år	Fast
114	DKK	6,50	114	31/12/16	<2år	Fast

NOTE 21 FINANSIELLE RISICI**Generelt**

Koncernen er som følge af sin drift, finansiering og investeringer eksponeret over for finansielle risici, herunder markedsrisici (valuta-, rente- og råvarerisici), kreditrisici og likviditetsrisici, som kan påvirke koncernens resultat, aktiver, gæld og egenkapital.

I det følgende beskrives disse risici, hvordan de opstår, koncernens politik for styring af risiciene samt de potentielle konsekvenser for InterMail.

Koncernens risici styres centralt i koncernens finansfunktion. Den finansielle styring retter sig således alene mod styring af de finansielle risici, der er en direkte følge af koncernens drift og finansiering.

Markedsrisici*Valutarisici*

Koncernen er eksponeret for valutaudsving som følge af, at de enkelte koncernvirksomheder foretager købs- og salgstransaktioner og har tilgodehavender og gæld i deres egen funktionelle valuta. Resultatopgørelsen for koncernen påvirkes således af ændringer i valutakurser, idet de udenlandske tilknyttede virksomheders resultat omregnes til danske kroner.

Koncernen er primært eksponeret over for udsving i SEK. Herudover er koncernen eksponeret over for EUR, hvor valutarisikoen dog vurderes ubetydelig og ikke aktivt søges afdækket på grund af Danmarks fastkurspolitik over for EUR.

Koncernens valutarisici afdækkes primært ved, at indtægter og udgifter afholdes i samme valuta, herunder ved, at cash flow fra de svenske koncernselskaber anvendes til betaling af ydelser på lån i SEK. Herudover afdækkes valutarisici på egenkapitalen i de svenske koncernselskaber delvist af lån i SEK, hvor afdækning pr. 30. september 2015 udgør 88% (2014: 67%).

NOTER / KONCERN

NOTE 21 FINANSIELLE RISICI (FORTSAT)

Renterisici

Koncernen har som følge af koncernens investerings- og finansieringsaktiviteter en risikoeksponering relateret til udsving i renteniveauet i Danmark, det øvrige Norden samt EU. Den mest betydelige renterisiko for koncernen relaterer sig til gæld.

Det er koncernens politik at afdække renterisikoen på variabelt forrentede lån ved anvendelse af renteswaps (hvor den variable rente konverteres til en fast rente), når det vurderes, at rentebetalingerne kan sikres på et tilfredsstillende niveau i forhold til omkostningerne forbundet hermed. Koncernens renterisiko styres således primært ved anvendelse af renteswaps og fastforrentede lån.

Den uafdækkede del af de variabelt forrentede lån udgør 79,4 mio. kr. pr. 30. september 2015 (2014: 76,2 mio. kr.). En stigning i renteniveauet på 1%-point p.a. i forhold til balancedagens renteniveau ville, alt andet lige, have haft en negativ hypotetisk indvirkning på resultat og egenkapital på ca. 0,8 mio. kr. (2014: 0,8 mio. kr.). Et fald i renteniveauet ville have haft en tilsvarende positiv indvirkning.

Råvareisici

Koncernen anvender en række råvarer i produktionen af koncernens produkter, hvilket medfører en risikoeksponering overfor udviklingen i råvarepriserne, herunder især på papirvarer. Selv om det er muligt at afdække prisisikoen på disse råvarer gennem terminkontrakter, er det indtil videre valgt ikke at indgå i sådanne afdækningsforretninger, da korrelationen mellem markedspris og terminsmarkedet ikke er tæt nok.

Likviditetsrisici

Det er koncernens politik i forbindelse med låneoptagelse at sikre størst mulig fleksibilitet gennem spredning af låneoptagelsen på forfalds- og genforhandlingstidspunkter. For en talmæssig beskrivelse af sammensætningen af koncernens finansiering henvises til note 19 og 20.

Det er koncernens målsætning at sikre en fortsat udvikling og styrkelse af kapitalstrukturen, som understøtter en langsigtet lønsom vækst og kontrolleret udvikling i centrale nøgletal. Det langsigtede ønske er en soliditet på 30%.

Koncernens likviditetsreserve omfatter likvide midler og uudnyttede trækingsretter.

Kreditrisici

Som følge af koncernens drift, hvor hovedparten af salget sker uden der modtages forudbetaling fra kunden, er koncernen udsat for kreditrisici i tilknytning til primært tilgodehavender fra salg.

Koncernens politik for påtagelse af kreditrisici medfører, at alle større kunder kreditvurderes før kontraktindgåelse og herefter løbende. Styringen af kreditrisikoen er baseret på interne kreditrammer, som fastsættes på baggrund af kundernes kreditværdighed.

Pr. 30. september 2015 er betalingsbetingelserne overskredet på 0,9% (2014: 2,5%) af koncernens tilgodehavender. Koncernen har ikke væsentlige risici vedrørende enkeltkunder eller samarbejdspartnere, og kreditkvaliteten af koncernens ikke-nedskrevne tilgodehavender vurderes høj. Den maksimale kreditrisiko for finansielle aktiver er afspejlet i de regnskabsmæssige værdier, der indgår i balancen. For en talmæssig beskrivelse af sammensætningen af koncernens tilgodehavender henvises til note 16.

NOTE 21 FINANSIELLE RISICI (FORTSAT)

Kapitalstruktur

Ledelsens strategi og mål er at sikre en fortsat styrkelse af koncernens kapitalstruktur, som understøtter en langsigtet lønsom vækst og en kontrolleret afudvikling af selskabets gæld.

InterMail A/S' aktiekapital er opdelt i to klasser (A- og B aktier). Det er ledelsens vurdering, at denne opdeling fortsat er fordelagtig for alle selskabets aktionærer, idet denne struktur muliggør og understøtter en langsigtet udvikling af koncernen.

Ledelsen vurderer løbende, om koncernens kapitalstruktur er i overensstemmelse med aktionærernes interesser.

InterMail A/S indgik i efteråret 2013 aftale om forbedring af kapitalstrukturen i koncernen. Aftalerne medførte indbetaling af ansvarlig lånekapital på 20,4 mio. kr. fra eksisterende og nye investorer samt bankers konvertering af bankgæld til ansvarlig lånekapital med 40,0 mio. kr.

Det ansvarlige lån på 20,4 mio. kr. er uopsigeligt frem til 30. juni 2018 og forrentes med 5% p.a., hvoraf 3% er oprullende. Investorerne vil have mulighed for i perioden 30. juni 2016 til 30. juni 2018 at konvertere lånet til aktiekapital.

Bankernes ansvarlige lån er uopsigeligt til 30. juni 2018 og forrentes med 2% p.a. Det ansvarlige lån kan i denne periode indfries af InterMail A/S til kurs 50. Bankernes seniorlån (resterende banklån) er uopsigeligt til 30. november 2016. Ved denne aftale har bankerne opsat en række covenants (vilkår), hvoraf det centrale er EBITDA-mål for de kommende år. Flere af covenants testes dels løbende i forbindelse med kvartalsregnskaber. Manglende overholdelse på covenants og øvrige forpligtelser kan indebære, at kreditfaciliteter opsiges af bankerne.

Det er bestyrelsens og direktionens vurdering, at likviditetsberedskabet på baggrund af ovenstående er tilstrækkeligt for moderselskabet og koncernen for 2015/16.

NOTER / KONCERN

1.000 kr.	2014/15	2013/14
NOTE 22 UDSKUDT SKAT		
Saldo 1. oktober	2.404	3.495
Valutakursregulering	-364	-
Overført til egenkapital	448	5
Indregnet i resultatopgørelsen	-178	-1.096
	2.310	2.404
<i>Den udskudte skat fordeler sig således:</i>		
Immaterielle anlægsaktiver	7.178	7.466
Materielle anlægsaktiver	9.628	12.290
Skattemæssigt underskud	-12.814	-16.744
Lån	-83	-125
Øvrige forpligtigelser	-1.599	-483
	2.310	2.404

Fremførte skattemæssige underskud

Fremførelsesberettigede skattemæssige underskud aktiveres ud fra en vurdering af, hvorvidt der er rimelig sandsynlighed for, at de kan udnyttes i fremtidig indtjening indenfor en kortere årrække. Vurderingen foretages på grundlag af godkendte budgetter.

Pr. 30. september 2015 er der ikke indregnet skatteaktiver og fremførbare underskud på 28,6 mio. kr. (2014 26,6 mio. kr.), da det ikke vurderes som sandsynligt, at disse vil blive udnyttet indenfor en kortere årrække.

1.000 kr.	2014/15	2013/14
NOTE 23 ANDEN GÆLD		
Offentlige kreditorer	6.223	2.809
Løn- og feriepengeforpligtigelser	18.417	18.298
Andre skyldige omkostninger	8.966	16.569
	33.606	37.676

1.000 kr.	2014/15	2013/14
NOTE 24 HENSATTE FORPLIGTIGELSER		
Hensatte forpligtigelser består af følgende:		
<i>Hensættelse af tab på huslejekontrakt:</i>		
Hensat 1. oktober	7.760	8.520
Anvendt i året	-760	-760
Hensat i året	-	-
Hensat 30. september	7.000	7.760
<i>Hensættelse til omstruktureringer i koncernen</i>		
Hensat 1. oktober	8.781	22.600
Kursregulering	-42	-1.157
Anvendt i året	-4.725	-12.543
Hensat i året	-	12.663
Tilbageførsel af hensættelse	-4.014	-12.782
Hensat 30. september	-	8.781
Hensatte forpligtigelser er indregnet i balancen således:		
Langfristede forpligtigelser	7.000	7.000
Kortfristede forpligtigelser	-	9.541
	7.000	16.541
NOTE 25 OPERATIONELLE LEASING- OG KONTRAKTFORPLIGTELSE		
Leasingforpligtelser (operationel leasing):		
Årets ydelse	3.464	3.898
Ydelser der forfalder inden for 1 år	2.352	3.464
Ydelse 1-5 år	2.683	4.419
Samlet restleasingydelse	5.035	7.883
Huslejeforpligtelser		
Ydelser der forfalder inden for 1 år ¹⁾	10.007	10.205
Ydelse 1-5 år ²⁾	28.316	31.300
Ydelse >5 år	-	3.916
Samlet resthuslejeydelse	38.323	45.421
¹⁾ Heraf udgør hensat forpligtigelse	-	760
²⁾ Heraf udgør hensat forpligtigelse	7.000	7.000
Licensforpligtelser		
<1 år	314	-
1-5 år	101	-
Samlet licensforpligtelse	415	-

NOTER / KONCERN

1.000 kr.	2014/15	2013/14
NOTE 26 PANTSÆTNINGER OG SIKKERHEDSSTILLELSER		
Følgende aktiver er stillet til sikkerhed for kreditinstitutter:		
Goodwill	38.594	38.594
Grunde og bygninger med en regnskabsmæssig værdi på	103.414	104.942
Produktionsanlæg og maskiner	25.520	34.242
Andre anlæg, driftsmateriel og inventar	2.306	4.005
Varebeholdning	25.084	29.135
Tilgodehavender fra salg	45.067	50.413
	245.563	261.331
Gæld til kreditinstitutter for hvilken der er stillet sikkerhed	169.730	177.793
Virksomhedspant	121.911	123.939
Finansielle leasingforpligtelser sikret ved leasinggivers ejendomsret til aktiverne	5.578	7.837
NOTE 27 HONORAR TIL GENERALFORSAMLINGSVALGTE REVISORER		
Grant Thornton		
Lovpligtig revision af moder- og koncernregnskabet	660	740
Andre erklæringer med sikkerheder	42	61
Skatte- og momsmæssig rådgivning	15	33
Andre ydelser	482	764
	1.199	1.598

NOTE 28 NÆRTSTÅENDE PARTER**Nærtstående parter med betydelig indflydelse**

InterMail A/S' nærtstående parter med betydelig indflydelse omfatter selskabernes bestyrelser, direktion og ledende medarbejdere samt disse personers relaterede familiemedlemmer. Nærtstående parter omfatter endvidere selskaber, hvori denne personkreds har væsentlige interesser.

InterMail Danmark Fonden, Stamholmen 70, har 44,3% af stemmerne i InterMail A/S.

Johannes Madsen Mygdal, Rungsted Kyst, har 26,2% af stemmerne i InterMail A/S.

Der har ikke været transaktioner med Fonden.

1.000 kr.	2014/15	2013/14
Salg til associeret virksomhed	5.807	7.019

Bestyrelsens og direktionens aflønning er omtalt i note 3 og 4.

NOTE 29 SELSKABER SOM INDGÅR I KONCERNEN

Selskab	Hjemsted	Ejerandel	Status
InterMail A/S	Hvidovre, Danmark	100%	Aktiv
StroedeRalton A/S	Hvidovre, Danmark	100%	Aktiv
Lettershop Scandinavia AB	Stockholm, Sverige	100%	Passiv
InterMail Danmark A/S	Hvidovre, Danmark	100%	Aktiv
Ejendomsselskabet Matr. 43 EI, Avedøre By	Hvidovre, Danmark	100%	Aktiv
InterMail AB	Oskarshamn, Sverige	100%	Aktiv
InterMail Suomi Oy	Åbo, Finland	100%	Aktiv
StroedeRalton AB	Kungsbacka, Sverige	100%	Aktiv
InterMail Norge AS	Rud, Norge	100%	Aktiv
Associeret virksomhed som indgår i koncernen			
Janson og Bjelke A/S	Rud, Norge	49,2%	Aktiv

NOTE 30 EFTERFØLGENDE BEGIVENHEDER

Der har ikke været nogen væsentlige begivenheder efter balancedagen.

Selskabet er involveret i retssager, men disse vurderes ikke at ville have effekt på regnskabet.

NOTER / KONCERN

NOTE 31 ANVENDT REGNSKABSPRAKSIS

GENERELT

InterMail A/S er et aktieselskab hjemmehørende i Danmark. Årsrapporten for perioden 1. oktober 2014 – 30. september 2015 omfatter både koncernregnskab for InterMail A/S og dets datterselskaber (koncernen) samt separat årsregnskab for moderselskabet. Koncernregnskabet og årsregnskabet for 2014/15 aflægges i overensstemmelse med International Financial Reporting Standards (IFRS) som godkendt af EU og yderligere danske oplysningskrav for børsnoterede selskaber.

GRUNDLAG FOR UDARBEJDELSE

Koncernregnskabet præsenteres i danske kroner afrundet til nærmeste 1.000 DKK.

Regnskabstallene er udarbejdet i overensstemmelse med det historiske kostprincip, undtagen hvor IFRS udtrykkeligt kræver anvendelse af dagsværdi.

Den anvendte regnskabspraksis, som er beskrevet nedenfor, er anvendt konsistent i regnskabsåret og for sammenligningstallene.

UDTALELSE OM GOING CONCERN

Bestyrelse og direktion har i forbindelse med regnskabsaflæggelsen vurderet, hvorvidt det er velbegrunderet, at going concern-forudsætningen lægges til grund. Bestyrelse og direktion har konkluderet, at der ikke på regnskabsaflæggelsestidspunktet er faktorer, der giver anledning til tvivl om, hvorvidt koncernen og selskabet kan og vil fortsætte driften mindst frem til næste statusdag. Konklusionen er foretaget på baggrund af kendskab til koncernen og selskabet, de skønnede fremtidsudsigter og de identificerede usikkerheder og risici, der knytter sig hertil (omtalt i ledelsesberetningen og note 21), samt efter gennemgang af budgetter, herunder forventningerne til likviditetsudviklingen og udviklingen i kapitalgrundlaget m.v., tilstedeværende kreditfaciliteter med tilhørende kontraktlige og forventede forfaldsperioder, samt betingelser i øvrigt. Det anses således for rimeligt, sagligt og velbegrunderet at lægge going concern-forudsætningen til grund for regnskabsaflæggelsen.

IMPLEMENTERING AF NYE STANDARDER

Koncernregnskabet for 2014/15 er aflagt i overensstemmel-

se med nye og ændrede standarder (IFRS/IAS), der gælder for regnskabsåret.

Implementeringen af disse standarder har ikke påvirket indregning og måling i 2014/15.

Foreliggende godkendte regnskabsstandarder med virkning for årsrapporten 2015/16 og endnu ikke EU-godkendte regnskabsstandarder forventes ikke at have væsentlig betydning for årsrapporten 2014/15.

LEDELSENS SKØN

Opgørelse af den regnskabsmæssige værdi af visse aktiver og forpligtelser kræver skøn over, hvorledes fremtidige begivenheder påvirker værdien af disse aktiver og forpligtelser på balancedagen. Skøn, der er væsentlige for regnskabsaflæggelsen, foretages blandt andet ved opgørelsen af nedskrivninger, levetider og restværdier på langfristede aktiver.

De anvendte skøn er baseret på forudsætninger, som ledelsen vurderer er forsvarlige, men som i sagens natur er forbundet med usikkerhed. Forudsætningerne kan være ufuldstændige eller unøjagtige, og uventede begivenheder eller omstændigheder kan opstå. Endvidere er koncernen underlagt risici og usikkerheder, som kan føre til, at de faktiske resultater afviger fra disse skøn.

InterMail anser skøn vedrørende følgende regnskabsposter og dertil hørende forudsætninger for væsentlige for årsrapporten:

- Goodwill
- Udskudt skat
- Hensatte forpligtelser

Anvendt regnskabspraksis for Goodwill, udskudt skat og hensatte forpligtelser er beskrevet på de efterfølgende sider samt i noterne 11, 22 og 24.

DAGSVÆRDIMÅLING

Koncernen anvender dagsværdibegrebet i forbindelse med visse oplysningskrav og til indregning af finansielle instrumenter. Dagsværdien defineres som den pris, der kan opnås ved at sælge et aktiv, eller som skal betales for at overdrage en forpligtelse i en almindelig transaktion mellem markedsdeltagere ("exit price"). Dagsværdien er en markedsbaseret og ikke en virksomhedsspecifik værdiansættelse. Virksomhe-

den anvender de forudsætninger, som markedsdeltagerne ville gøre brug af ved prisfastsættelsen af aktivet eller forpligtelsen ud fra eksisterende markedsforhold, herunder forudsætninger vedrørende risici. Der tages således ikke hensyn til virksomhedens hensigt med at eje aktivet eller afvikle forpligtelsen, når dagsværdien opgøres.

Dagsværdiansættelsen tager udgangspunkt i det primære marked. Hvis et primært marked ikke eksisterer, tages udgangspunkt i det mest fordelagtige marked, som er det marked, som maksimerer prisen på aktivet eller forpligtelsen fratrukket transaktions- og transportomkostninger.

Alle aktiver og forpligtelser, som måles til dagsværdi, eller hvor dagsværdien oplyses, kategoriseres efter dagsværdihierarkiet, som beskrevet nedenfor:

- Niveau 1: Værdi opgjort ud fra markedsværdien på tilsvarende aktiver/forpligtelser på et velfungerende marked.
- Niveau 2: Værdi opgjort ud fra anerkendte værdiansættelsesmetoder på baggrund af observerbare markedsinformationer.
- Niveau 3: Værdi er opgjort ud fra anerkendte værdiansættelsesmetoder og rimelige skøn (ikke observerbare markedsinformationer).

KONCERNREGNSKABET

Koncernregnskabet omfatter moderselskabet InterMail A/S samt de dattervirksomheder, hvori InterMail A/S har bestemmende indflydelse. Moderselskabet anses for at have kontrol, når det direkte eller indirekte ejer mere end 50% af stemmerettighederne eller på anden måde kan udøve eller faktisk udøve bestemmende indflydelse.

Virksomheder, hvori koncernen udøver betydelig, men ikke bestemmende indflydelse, betragtes som associerede virksomheder. Betydelig indflydelse opnås typisk ved direkte eller indirekte at eje eller råde over mere end 20% af stemmerettighederne, men mindre end 50%.

KONSOLIDERINGSPRINCIPPER

Koncernregnskabet udarbejdes som en sammenlægning af moderselskabets og de enkelte dattervirksomheders årsregnskaber, der alle aflægges i overensstemmelse med InterMail A/S' regnskabspraksis. Ved konsolideringen foretages eliminering af koncerninterne indtægter og omkostninger, aktiebesiddelser, interne mellemværender og udbytter samt reali-

serede og urealiserede fortjenester og tab ved transaktioner mellem konsoliderede virksomheder.

Kapitalandele i dattervirksomheder udlignes med den forholdsmæssige andel af dattervirksomhedernes markedsværdi af identificerbare nettoaktiver inklusive indregnede eventualforpligtelser på overtagelsestidspunktet.

I koncernregnskabet indregnes dattervirksomhedernes regnskabsposter 100%.

VIRKSOMHEDSSAMMENSLUTNINGER

Nyerhvervede eller nystiftede virksomheder indregnes i koncernregnskabet fra overtagelsestidspunktet. Solgte eller afviklede virksomheder indregnes i den konsoliderede resultatopgørelse frem til afståelsestidspunktet. Sammenligningstal korrigeres ikke for ny erhvervede virksomheder.

Ved køb af nye virksomheder, hvor moderselskabet opnår bestemmende indflydelse over den købte virksomhed, anvendes overtagelsesmetoden. De tilkøbte virksomheders identificerbare aktiver, forpligtelser og eventualforpligtelser måles til dagsværdi på overtagelsestidspunktet.

Identificerbare immaterielle aktiver indregnes, såfremt de kan udskilles eller udspringer fra en kontraktlig ret, og dagsværdien kan opgøres pålideligt. Der indregnes udskudt skat af de foretagne omvurderinger.

Positive forskelsbeløb (goodwill) mellem kostprisen for virksomheden og dagsværdien af de overtagne identificerbare aktiver, forpligtelser og eventualforpligtelser indregnes som goodwill under immaterielle aktiver. Goodwill afskrives ikke, men testes årligt for værdiforringelse. Første værdiforringelsestest udføres inden udgangen af overtagelsesåret.

Ved overtagelsen henføres goodwill til de pengestrømsfrembringende enheder, der efterfølgende danner grundlag for værdiforringelsestest. Goodwill og dagsværdireguleringer i forbindelse med overtagelse af en udenlandsk enhed med en anden funktionel valuta end InterMail koncernens præsentrationsvaluta behandles som aktiver og forpligtelser tilhørende den udenlandske enhed og omregnes fra den udenlandske enheds funktionelle valuta med transaktionsdagens valutakurs. Negative forskelsbeløb (negativ goodwill, badwill) indregnes i resultatopgørelsen på overtagelsestidspunktet.

NOTER / KONCERN

Kostpris for en virksomhed består af dagsværdien af det erlagte vederlag i form af overtagne aktiver, påtagne forpligtelser og udstedte egenkapitalsinstrumenter. Hvis vederlagets endelige fastsættelse er betinget af fremtidige begivenheder, indregnes effekten heraf på overtagelsestidspunktet. Omkostninger der direkte kan henføres til virksomhedsovertagelser, indregnes direkte i resultatopgørelsen.

Hvis der på overtagelsestidspunktet er usikkerhed om målingen af overtagne identificerbare aktiver, forpligtelser og eventualforpligtelser, sker første indregning på grundlag af foreløbigt opgjorte dagsværdier. Såfremt det efterfølgende viser sig, at identificerbare aktiver, forpligtelser og eventualforpligtelser havde en anden dagsværdi på overtagelsestidspunktet end først antaget, reguleres opgørelsen med tilbagevirkende kraft, herunder goodwill, indtil 12 måneder efter overtagelsen. Effekten af reguleringerne indregnes i primogenkapitalen, og sammenligningstal tilpasses. Herefter reguleres goodwill ikke. Ændringer i skøn over betingede købsvederlag indregnes i resultatopgørelsen.

Fortjeneste eller tab ved afhændelse eller afvikling af dattervirksomheder og associerede virksomheder opgøres som forskellen mellem salgssummen eller afviklingssummen og den regnskabsmæssige værdi af nettoaktiver inkl. goodwill på salgstidspunktet, valutakursreguleringen indregnet direkte i egenkapitalen samt omkostninger til salg eller afvikling.

OMREGNING AF FREMMED VALUTA

For hver af de rapporterende virksomheder i koncernen fastsættes en funktionel valuta. Den funktionelle valuta er den valuta, som benyttes i det primære økonomiske miljø, hvori den enkelte rapporterende virksomhed opererer. Transaktioner i andre valutaer end den funktionelle valuta er transaktioner i fremmed valuta.

Transaktioner i fremmed valuta omregnes ved første indregning til den funktionelle valuta efter transaktionsdagens kurs. Valutakursdifferencer, der opstår mellem transaktionsdagens kurs og kursen på betalingsdagen, indregnes i resultatopgørelsen under finansielle indtægter eller omkostninger.

Tilgodehavender, gæld og andre monetære poster i fremmed valuta omregnes til den funktionelle valuta til balancedagens valutakurs. Forskellen mellem balancedagens kurs og kursen på tidspunktet for tilgodehavendets eller gældens opståen

eller kursen i den seneste årsrapport indregnes i resultatopgørelsen under finansielle indtægter og omkostninger.

Ved indregning i koncernregnskabet af virksomheder med en anden funktionel valuta end DKK omregnes resultatopgørelserne til transaktionsdagens kurs, og balanceposterne omregnes til balancedagens valutakurser. Som transaktionsdagens kurs anvendes gennemsnitskurs for de enkelte måneder, i det omfang dette ikke giver et væsentligt anderledes billede. Kursforskelle, opstået ved omregning af disse virksomheders egenkapital ved årets begyndelse til balancedagens valutakurser samt ved omregning af resultatopgørelser fra transaktionsdagens kurs til balancedagens valutakurser, indregnes i anden totalindkomst og i en særskilt reserve for valutakursreguleringer under egenkapitalen.

Kursregulering af mellemværender, der anses for en del af den samlede nettoinvestering i virksomheder med en anden funktionel valuta end DKK, indregnes i koncernregnskabet i anden totalindkomst og i en særskilt reserve for valutakursreguleringer under egenkapitalen og i moderselskabets årsregnskab i resultatopgørelsen under finansielle poster. Tilsvarende indregnes i koncernregnskabet valutakursgevinster og -tab på den del af lån og afledte finansielle instrumenter, der er indgået til kurssikring af nettoinvesteringen i disse virksomheder, og som effektivt sikrer mod tilsvarende valutakursgevinster/-tab på nettoinvestering i virksomheden, i anden totalindkomst og i en særskilt reserve for valutakursreguleringer under egenkapitalen.

Ved indregning i koncernregnskabet af associerede virksomheder med en anden funktionel valuta end DKK omregnes andelen af årets resultat efter den gennemsnitlige valutakurs, og andelen af egenkapitalen inkl. goodwill omregnes efter balancedagens valutakurser. Kursdifferencer, opstået ved omregning af andelen af udenlandske associerede virksomheders egenkapital ved årets begyndelse til balancedagens valutakurser samt ved omregning af andelen af årets resultat fra gennemsnitskurser til balancedagens valutakurser, indregnes i anden totalindkomst og i en særskilt reserve for valutakursreguleringer under egenkapitalen.

AFLEDTE FINANSIELLE INSTRUMENTER

Afledte finansielle instrumenter indregnes fra handelsdato og måles i balancen til dagsværdi. Positive og negative dagsværdier af afledte finansielle instrumenter indgår i andre

tilgodehavender henholdsvis anden gæld, og modregning af positive og negative værdier foretages alene, når virksomheden har ret til og intention om at afregne flere finansielle instrumenter netto. Dagsværdier for afledte finansielle instrumenter opgøres på grundlag af aktuelle markedsdata samt anerkendte værdiansættelsesmetoder.

Ændringer i dagsværdi af afledte finansielle instrumenter, der er klassificeret som og opfylder kriterierne for sikring af dagsværdien af et indregnet aktiv eller en indregnet forpligtelse, indregnes i resultatopgørelsen sammen med ændringer i værdien af det sikrede aktiv eller den sikrede forpligtelse for så vidt angår den del, der er sikret. Sikring af fremtidige betalingsstrømme i henhold til en indgået aftale, bortset fra valutakurssikring, behandles som sikring af dagsværdien af et indregnet aktiv eller en indregnet forpligtelse.

Ændringer i den del af dagsværdien af de afledte finansielle instrumenter, der er klassificeret som og opfylder betingelserne for sikring af fremtidige pengestrømme, og som effektivt sikrer ændringer i værdien af det sikrede, indregnes i anden totalindkomst og i egenkapitalen under en særskilt reserve for sikringstransaktioner. Når den sikrede transaktion realiseres, overføres gevinst eller tab vedrørende sådanne sikringstransaktioner fra egenkapitalen og indregnes i samme regnskabspost som det sikrede. Ved sikring af provenu fra fremtidige låneoptagelser overføres gevinst eller tab vedrørende sikringstransaktioner dog fra egenkapitalen over lånets løbetid.

For afledte finansielle instrumenter, som ikke opfylder betingelserne for behandling som sikringsinstrumenter, indregnes ændringer i dagsværdien løbende i resultatopgørelsen under finansielle poster.

Ændring i dagsværdien af afledte finansielle instrumenter, som anvendes til sikring af nettoinvesteringer i udenlandske datter- eller associerede virksomheder, og som effektivt sikrer mod valutakursændringer i disse virksomheder, indregnes i anden totalindkomst og i en særskilt reserve for valutakursreguleringer under egenkapitalen.

Visse kontrakter indebærer betingelser, der svarer til afledte finansielle instrumenter. Sådanne indbyggede finansielle instrumenter indregnes særskilt og måles løbende til dagsværdi, såfremt de adskiller sig væsentligt fra den pågældende

kontrakt, med mindre den samlede kontrakt er indregnet og løbende måles til dagsværdi.

RESULTATOPGØRELSEN

NETTOOMSÆTNING

Salg af handels- og færdigvarer indregnes i resultatopgørelsen, såfremt levering og risikoovergang til køber har fundet sted inden årets udgang, og såfremt indtægten kan opgøres pålideligt og forventes modtaget. Salg af tjenesteydelser indregnes i takst med ydelsen leveres.

Nettoomsætningen indregnes eksklusiv moms, afgifter og med fradrag af rabatter i forbindelse med salget.

PRODUKTIONSOMKOSTNINGER

Produktionsomkostninger omfatter omkostninger, der afholdes for at opnå årets nettoomsætning. Under produktionsomkostninger indgår direkte og indirekte omkostninger til råvarer og hjælpematerialer, produktionsrelateret løn og gager samt afskrivninger på produktionsanlæg.

SALGS- OG DISTRIBUTIONSOMKOSTNINGER

I salgs- og distributionsomkostninger indregnes omkostninger, der er afholdt til distribution af varer solgt i året samt til årets gennemførte salgskampagner m.v. Herunder indregnes omkostninger til salgspersonale, reklameomkostninger samt afskrivninger på relateret driftsmateriel og inventar.

ADMINISTRATIONSOMKOSTNINGER

I administrationsomkostninger indregnes omkostninger, der er afholdt i årets løb til ledelse og administration af selskabet, herunder omkostninger til det administrative personale, kontorlokaler, kontoromkostninger m.v. samt afskrivninger på relateret driftsmateriel og inventar.

ANDRE DRIFTSINDTÆGTER

Andre driftsindtægter indeholder regnskabsposter af sekundær karakter, herunder nettorealiseringsgevinster ved salg i forbindelse med sædvanlig udskiftning af immaterielle og materielle anlægsaktiver.

SÆRLIGE POSTER

Særlige poster omfatter indtægter og omkostninger der har særlig karakter i forhold til koncernens indtjeningskabende

NOTER / KONCERN

driftsaktiviteter såsom omkostninger til omfattende struktureringer af processer og grundlæggende strukturmæssige tilpasninger samt eventuelle afhændelsesgevinster og -tab i tilknytning hertil, og som over tid har væsentlig betydning. I særlige poster indgår tillige andre væsentlige beløb af engangskaraktér, eksempelvis nedskrivning af goodwill, gevinster og tab ved salg af aktiviteter. Posterne præsenteres særskilt af hensyn til sammenligneligheden i resultatopgørelsen og for at give et mere retvisende billede af det operationelle resultat.

RESULTAT AF KAPITALANDELE I ASSOCIEREDE VIRKSOMHEDER I KONCERNREGNSKABET

I koncernens resultatopgørelse indregnes den forholdsmæssige andel af de associerede virksomheders resultater efter skat og minoritetsinteresser og efter eliminering af forholdsmæssig andel af intern avance/tab.

FINANSIELLE INDTÆGTER OG -OMKOSTNINGER

Finansielle indtægter og -omkostninger indeholder renter, kursgevinster og -tab samt nedskrivninger vedrørende værdipapirer, gæld og transaktioner i fremmed valuta, amortisering af finansielle aktiver og forpligtelser samt tillæg og godtgørelser under acontoskatteordningen m.v. Endvidere medtages realiserede og urealiserede gevinster og tab vedrørende afledte finansielle instrumenter, der ikke kan klassificeres som sikringsaftaler.

SKAT AF ÅRETS RESULTAT

InterMail A/S er sambeskattet med alle danske dattervirksomheder. Den aktuelle danske selskabsskat fordeles mellem de sambeskattede selskaber i forhold til disses skattepligtige indkomster. Selskaber, der anvender skattemæssige underskud i andre selskaber, betaler sambeskatningsbidrag til moderselskabet svarende til skatteværdien af det udnyttede underskud, mens selskaber, hvis skattemæssige underskud anvendes af andre selskaber, modtager sambeskatningsbidrag fra moderselskabet svarende til skatteværdien af det udnyttede underskud (fuld fordeling). De sambeskattede selskaber indgår i acontoskatteordninger.

Årets skat, der består af årets aktuelle skat og ændring i udskudt skat, indregnes i resultatopgørelsen med den del, der kan henføres til årets resultat i anden totalindkomst eller direkte på egenkapitalen med den del, der kan henføres til posteringer direkte på egenkapitalen.

I det omfang InterMail-koncernen opnår fradrag ved opgørelsen af den skattepligtige indkomst i Danmark eller i udlandet som følge af aktiebaserede vederlagsordninger, indregnes skatteeffekten af ordningerne under skat af årets resultat. Såfremt det samlede skattemæssige fradrag overstiger den samlede regnskabsmæssige omkostning, indregnes skatteeffekten af det overskydende fradrag dog direkte i egenkapitalen.

BALANCEN

IMMATERIELLE AKTIVER

Goodwill indregnes ved første indregning i balancen til kostpris som beskrevet under "Virksomhedssammenslutninger". Efterfølgende måles goodwill til kostpris med fradrag af akkumulerede nedskrivninger. Der foretages ikke amortisering af goodwill.

Den regnskabsmæssige værdi af goodwill allokeres til koncernens pengestrømsfrembringende enheder på overtagelsestidspunktet. Fastlæggelsen af pengestrømsfrembringende enheder følger den ledelsesmæssige struktur og interne økonomistyring.

Udviklingsprojekter, der er klart defineret og identificerbare, hvor den tekniske udnyttelsesgrad, tilstrækkelige ressourcer og et potentielt fremtidigt marked eller anvendelsesmulighed i virksomheden kan påvises, og hvor det er hensigten at fremstille, markedsføre eller anvende projektet, indregnes som immaterielle aktiver, såfremt kostprisen kan opgøres pålideligt, og der er tilstrækkelig sikkerhed for, at den fremtidige indtjening eller nettosalgsprisen kan dække produktions-, salgs- og administrationsomkostninger samt udviklingsomkostningerne. Øvrige udviklingsomkostninger indregnes i resultatopgørelsen, efterhånden som omkostningerne afholdes.

Indregnede udviklingsomkostninger måles til kostpris med fradrag af akkumulerede af- og nedskrivninger. Kostprisen omfatter gager og andre omkostninger, der kan henføres til selskabets udviklingsaktiviteter.

Efter færdiggørelse af udviklingsarbejdet afskrives færdiggjorte udviklingsprojekter lineært over den vurderede økonomiske brugstid fra det tidspunkt, hvor aktivet er klar til brug. Afskrivningsperioden udgør sædvanligvis 5-7 år. Afskrivningsgrundlaget reduceres med eventuelle nedskrivninger.

ANDRE IMMATERIELLE AKTIVER

Andre immaterielle aktiver, herunder immaterielle aktiver erhvervet i forbindelse med virksomhedssammenslutninger, måles til kostpris med fradrag af akkumulerede af- og nedskrivninger. Andre immaterielle aktiver afskrives lineært over den forventede brugstid. Immaterielle aktiver med udefinerbar brugstid afskrives dog ikke, men testes årligt for værdiforringelse.

MATERIELLE AKTIVER

Grunde og bygninger, produktionsanlæg og maskiner, driftsmateriel og inventar måles til kostpris med fradrag af akkumulerede af- og nedskrivninger.

Kostprisen omfatter anskaffelsesprisen samt omkostninger direkte tilknyttet anskaffelsen indtil det tidspunkt, hvor aktivet er klar til brug. For egenfremstillede aktiver omfatter kostprisen direkte- og indirekte omkostninger til materialer, komponenter, underleverandører og løn samt låneomkostninger fra specifik og generel låntagning, der direkte vedrører opgørelsen af det enkelte aktiv. Kostprisen på et samlet aktiv opdeles i separate bestanddele, der afskrives hver for sig, hvis brugstiden på de enkelte bestanddele er forskellig.

For finansielt leasede aktiver opgøres kostprisen til laveste værdi af aktivernes dagsværdi eller nutidsværdien af de fremtidige minimumsleasingydelse. Ved beregning af nutidsværdien anvendes leasingaftalens interne rentefod som diskontoreringsfaktor eller koncernens alternative lånerente. Renteomkostninger på lån til finansiering af fremstilling af materielle aktiver indregnes i kostprisen, såfremt de vedrører fremstillingsperioden. Øvrige låneomkostninger resultatføres.

Efterfølgende omkostninger, f.eks. ved udskiftning af bestanddele af et materielt aktiv, indregnes i den regnskabsmæssige værdi af det pågældende aktiv, når det er sandsynligt, at afholdelsen vil medføre fremtidige økonomiske fordele for koncernen. De udskiftede bestanddele ophører med at være indregnet i balancen, og den regnskabsmæssige værdi overføres til resultatopgørelsen. Alle andre omkostninger til almindelig reparation og vedligeholdelse indregnes i resultatopgørelsen ved afholdelsen.

Materielle aktiver afskrives lineært over aktivernes forventede brugstid, der udgør:

Bygninger:	30-75 år
Produktionsanlæg og maskiner:	3-10 år
Driftsmateriel og inventar:	3-5 år

Kostpriser for grunde afskrives ikke.

Afskrivningsgrundlaget opgøres under hensyntagen til aktivets scrapværdi og reduceres med eventuelle nedskrivninger. Scrapværdien fastsættes på anskaffelsestidspunktet og revideres årligt. Overstiger scrapværdien aktivets regnskabsmæssige værdi, ophører afskrivning.

Ved ændring i afskrivningsperioden eller scrapværdien indregnes virkningen for afskrivninger fremadrettet, som en ændring i regnskabsmæssigt skøn.

Afskrivninger indregnes i resultatopgørelsen under henholdsvis produktions-, distributions- samt administrationsomkostninger i det omfang, afskrivninger ikke indgår i kostprisen for egenfremstillede aktiver.

Fortjeneste eller tab ved afhændelse af materielle aktiver opgøres som forskellen mellem salgspris med fradrag af salgskomkostninger og den regnskabsmæssige værdi på salgstidspunktet. Fortjeneste eller tab indregnes i resultatopgørelsen under afskrivninger ekskl. bygninger, jf. ovenfor.

KAPITALANDELE I ASSOCIEREDE VIRKSOMHEDER I KONCERNREGNSKABET

Kapitalandele i associerede virksomheder måles efter den indre værdis metode.

Kapitalandele i associerede virksomheder måles i balancen til den forholdsmæssig andel af virksomhedernes indre værdi opgjort efter koncernens regnskabspraksis med fradrag eller tillæg af forholdsmæssig andel af urealiserede koncerninterne avancer og tab og med tillæg af regnskabsmæssig værdi af goodwill. Associerede virksomheder med negativ regnskabsmæssig indre værdi måles til 0 kr. Såfremt koncernen har en retlig eller faktisk forpligtelse til at dække den associerede virksomheds underbalance, indregnes denne under hensatte forpligtelser.

Eventuelle tilgodehavender hos associerede virksomheder nedskrives i det omfang, tilgodehavendet vurderes uerholdeligt.

NOTER / KONCERN

VÆRDIFORRINGELSE AF LANGFRISTEDE AKTIVER

Goodwill og immaterielle aktiver med udefinerbar brugstid testes årligt for værdiforringelse, første gang inden udgangen af overtagelsesåret. Igangværende udviklingsprojekter testes tilsvarende årligt for værdiforringelse.

Den regnskabsmæssige værdi af goodwill testes for værdiforringelse sammen med de øvrige langfristede aktiver i den pengestrømsfrembringende enhed, hvortil goodwill er allokeret, og nedskrives til genindvindingsværdi over resultatopgørelsen, såfremt den regnskabsmæssige værdi er højere. Genindvindingsværdien opgøres som hovedregel som nutidsværdien af de forventede fremtidige nettopengestrømme fra den virksomhed eller aktivitet (pengestrømsfrembringende enhed), som goodwill er knyttet til. Nedskrivning af goodwill indregnes på en separat linie i resultatopgørelsen.

Udskudte skatteaktiver vurderes årligt og indregnes kun i det omfang, det er sandsynligt, at de vil blive udnyttet.

Den regnskabsmæssige værdi af øvrige langfristede aktiver vurderes årligt for at afgøre, om der er indikation af værdiforringelse. Når en sådan indikation er til stede, beregnes aktivets genindvindingsværdi. Genindvindingsværdien er den højeste værdi af aktivets dagsværdi med fradrag af forventede afhændelsesomkostninger eller aktivets kapitalværdi.

Et tab ved værdiforringelse indregnes, når den regnskabsmæssige værdi af et aktiv henholdsvis en pengestrømsfrembringende enhed overstiger aktivets eller den pengestrømsfrembringende enheds genindvindingsværdi. Tab ved værdiforringelse indregnes i resultatopgørelsen under henholdsvis produktions-, distributions- samt administrationsomkostninger. Nedskrivning af goodwill indregnes dog i en separat linie i resultatopgørelsen.

Nedskrivninger på goodwill tilbageføres ikke. Nedskrivninger på andre aktiver tilbageføres i det omfang, der er sket ændringer i de forudsætninger og skøn, der førte til nedskrivningen. Nedskrivninger tilbageføres kun i det omfang, aktivets nye regnskabsmæssige værdi ikke overstiger den regnskabsmæssige værdi, aktivet ville have haft efter afskrivninger, såfremt aktivet ikke havde været nedskrevet.

VAREBEHOLDNINGER

Varebeholdninger måles til kostpris efter FIFO-metoden.

I tilfælde, hvor nettorealiseringsværdien er lavere end kostprisen, nedskrives til denne lavere værdi.

Kostpris for handelsvarer samt råvarer og hjælpematerialer omfatter anskaffelsespris med tillæg af hjemtagelsesomkostninger.

Kostpris for fremstillede færdigvarer samt varer under fremstilling omfatter kostpris for råvarer, hjælpematerialer, direkte løn og direkte produktionsomkostninger med tillæg af indirekte produktionsomkostninger. Indirekte produktionsomkostninger indeholder indirekte materialer og løn samt vedligeholdelse og afskrivninger på de i produktionsprocessen benyttede maskiner, fabriksbygninger og udstyr, omkostninger til produktionsadministration samt ledelse.

Nettorealiseringsværdien for varebeholdninger opgøres som salgspris med fradrag af færdiggørelsesomkostninger og omkostninger, der afholdes for at effektivere salget og fastsættes under hensyntagen til omsættelighed, ukurans og udvikling i forventede salgspriser.

TILGODEHAVENDER

Tilgodehavender måles til amortiseret kostpris, der sædvanligvis svarer til nominel værdi. Værdien reduceres med nedskrivning til imødegåelse af forventede tab ud fra en individuel vurdering af de enkelte engagementer.

PERIODEAFGRÆNSNINGSPOSTER

Periodeafgrænsningsposter indregnet under aktiver omfatter afholdte omkostninger vedrørende efterfølgende regnskabsår.

VÆRDIPAPIRER

Værdipapirer, der løbende overvåges, måles og rapporteres til dagsværdi i henhold til koncernens investeringspolitik, indregnes på handelsdatoen til dagsværdi under kortfristede aktiver og måles efterfølgende til dagsværdi. Ændringer i dagsværdien indregnes løbende i resultatopgørelsen under finansielle poster.

EGENKAPITAL

UDBYTTE

Foreslået udbytte indregnes som en forpligtelse på tidspunktet for vedtagelse på den ordinære generalforsamling (dekla-

ringstidspunktet). Udbytte, som forventes udbetalt for året, vises som en særskilt post under egenkapitalen.

EGNE AKTIER

Anskaffelses- og afståelsessumme samt udbytte for egne aktier indregnes direkte i overført resultat i egenkapitalen.

Provenu ved salg af egne aktier henholdsvis udstedelse af aktier i InterMail A/S i forbindelse med udnyttelse af aktieoptioner eller medarbejderaktier føres direkte på egenkapitalen.

RESERVE FOR VALUTAKURSREGULERING

Reserve vedrørende valutakursregulering omfatter kursreguleringer, opstået ved omregning af regnskaber for udenlandske dattervirksomheder, fra deres funktionelle valutaer til InterMail-koncernens præsentationsvaluta (danske kroner), samt kursreguleringer vedrørende aktiver og forpligtelser, der udgør en del af koncernens nettoinvestering i sådanne enheder, og kursreguleringer vedrørende sikringstransaktioner, der kurssikrer koncernens nettoinvesteringer i sådanne enheder.

Ved hel eller delvis realisation af nettoinvesteringen indregnes de tilknyttede valutakursreguleringer i resultatopgørelsen.

RESERVE FOR SIKRINGSTRANSAKTIONER

Reserve for sikringstransaktioner indeholder den akkumulerede nettoændring i dagsværdien af sikringstransaktioner, der opfylder kriterierne for sikring af fremtidige betalingsstrømme, og hvor den sikrede transaktion endnu ikke er realiseret.

MEDARBEJDERYDELSER

PENSIONSFORPLIGTELSE OG LIGNENDE LANGFRISTEDE FORPLIGTELSE

Koncernen har indgået bidragsbaserede pensionsaftaler med en række af koncernens ansatte.

Forpligtelser vedrørende bidragsbaserede pensionsordninger, hvor koncernen løbende indbetaler faste pensionsbidrag til uafhængige pensionsselskaber, indregnes i resultatopgørelsen i den periode, de optjenes, og skyldige indbetalinger indregnes i balancen under gæld.

Koncernen har ingen ydelsesbaserede pensionsforpligtelser eller lignende forpligtelser.

AKTIEOPTIONER

Aktieoptionsprogrammet for direktion og ledende medarbejdere er en egenkapitalordning. Aktieoptionerne måles til markedsværdi på tildelingstidspunktet og indregnes i resultatopgørelsen som en omkostning under personaleomkostninger over perioden, hvor den endelige ret til optionerne opnås. Modposten hertil indregnes direkte på egenkapitalen.

BONUS

Bonus indregnes i resultatopgørelsen under personaleomkostninger på optjeningstidspunktet.

BETALBAR SKAT OG UDSKUDT SKAT

Aktuelle skatteforpligtelser og tilgodehavende aktuel skat indregnes i balancen som beregnet skat af årets skattepligtige indkomst, reguleret for skat af tidligere års skattepligtige indkomster samt for betalte acontoskatter.

Udskudt skat måles efter den balanceorienterede gældsmedode af alle midlertidige forskelle mellem regnskabsmæssig og skattemæssig værdi af aktiver og forpligtelser. Der indregnes dog ikke udskudt skat af midlertidige forskelle vedrørende skattemæssigt ikkeafskrivningsberettiget goodwill samt andre poster, hvor midlertidige forskelle – bortset fra virksomhedsovertagelser – er opstået på anskaffelsestidspunktet uden at have effekt på resultat eller skattepligtig indkomst. I de tilfælde, hvor opgørelse af skatteværdien kan foretages efter forskellige beskatningsregler, måles udskudt skat på grundlag af den af ledelsen planlagte anvendelse af aktivet henholdsvis afvikling af forpligtelsen.

Udskudte skatteaktiver, herunder skatteværdien af fremførselsberettigede skattemæssige underskud, indregnes under andre langfristede aktiver med den værdi, hvortil de forventes at blive anvendt, enten ved udligning i skat af fremtidig indtjening eller ved modregning i udskudte skatteforpligtelser inden for samme juridiske skatteenhed. Der foretages regulering af udskudt skat vedrørende foretagne eliminerings af urealiserede koncerninterne avancer og tab.

Udskudt skat måles på grundlag af de skatteregler og skattesatser i de respektive lande, der med balancedagens lovgivning vil være gældende, når den udskudte skat forventes ud-

NOTER / KONCERN

løst som aktuel skat. Ændring i udskudt skat som følge af ændringer i skattesatser indregnes i resultatopgørelsen.

HENSATTE FORPLIGTELSE

Hensatte forpligtelser indregnes, når koncernen som følge af en begivenhed indtruffet før eller på balancedagen har en retlig eller faktisk forpligtelse, og det er sandsynligt, at der må afgives økonomiske fordele for at indfri forpligtelsen.

Hensatte forpligtelser måles til ledelsens bedste skøn over det beløb, hvormed forpligtelsen forventes at kunne indfries. Ved målingen af hensatte forpligtelser foretages tilbagediskontering af de omkostninger, der er nødvendige for at afvikle forpligtelsen, såfremt dette har en væsentlig effekt på målingen af forpligtelsen. Der anvendes en før-skat diskonteringsfaktor, som reflekterer samfundets generelle renteniveau med tillæg af de konkrete risici, som skønnes at være tilknyttet den hensatte forpligtelse. Regnskabsårets forskydning i nutidsværdier indregnes under finansielle omkostninger.

Omkostninger til omstruktureringer indregnes som forpligtelser, når en detaljeret, formel plan for omstruktureringen er offentliggjort senest på balancedagen over for de personer, der er berørt af planen. Ved overtagelse af virksomheder indregnes hensættelser til omstruktureringer i den overtagne virksomhed alene i beregningen af goodwill, når der på overtagelsestidspunktet eksisterer en forpligtelse for den overtagne virksomhed.

Der indregnes en hensat forpligtelse vedrørende tabsgivende kontrakter, når de forventede fordele for koncernen fra en kontrakt er mindre end de uundgåelige omkostninger i henhold til kontrakten.

Når koncernen er forpligtet til at nedtage eller bortskaffe et aktiv eller reetablere det sted, hvor aktivet anvendes, indregnes en forpligtelse svarende til nutidsværdien af de forventede fremtidige omkostninger.

FINANSIELLE GÆLDSFORPLIGTELSE

Lån indregnes ved låneoptagelse til det modtagne provenu efter fradrag af afholdte transaktionsomkostninger. I efterfølgende perioder indregnes de finansielle forpligtelser til amor-

tiseret kostpris svarende til den kapitaliserede værdi ved anvendelse af den effektive rente, således at forskellen mellem provenuet og den nominelle værdi indregnes i resultatopgørelsen over låneperioden.

Under lån indregnes tillige den kapitaliserede restleasingforpligtelse på finansielle leasingkontrakter, målt til amortiseret kostpris.

Andre gældsforpligtelser, som omfatter gæld til leverandører samt anden gæld, måles til amortiseret kostpris, hvilket sædvanligvis svarer til nominal værdi.

KONVERTIBLE LÅN

For konvertible obligationslån, hvor tegningskursen er fastsat eller bestemmelig, foretages på udstedelsestidspunktet en opdeling af lånet i en egenkapitaldel og en gældsforpligtelsesdel. Opdelingen sker ved, at foretage en opgørelse af det samlede konvertible låns dagsværdi på balancedagen. Forskellen mellem den nominelle værdi og dagsværdien indregnes i egenkapitalen under andre reserver. Dagsværdien opgøres på grundlag af de pengestrømme, som maksimalt kan komme til betaling på det konvertible lån. Ved opgørelse af dagsværdien anvendes en før-skat diskonteringsfaktor, som reflekterer samfundets generelle renteniveau med tillæg af de konkrete risici, som skønnes at være tilknyttet. Regnskabsårets forskydning i nutidsværdien indregnes under finansielle omkostninger. På tidspunktet for udnyttelse af konverteringsretten overføres den tilhørende forpligtelse til aktiekapitalen, andre reserver samt en eventuel overkurs.

LEASING

Leasingforpligtelser opdeles regnskabsmæssigt i finansielle og operationelle leasingforpligtelser. En leasingaftale klassificeres som finansiell, når den i al væsentlighed overfører risici og fordele ved at eje det leasede aktiv. Andre leasingaftaler klassificeres som operationelle.

Den regnskabsmæssige behandling af finansielt aktiver og den tilhørende forpligtelse er beskrevet i afsnittet om materielle aktiver og finansielle forpligtelser.

Leasingydelser vedrørende operationelle leasingaftaler indregnes lineært i resultatopgørelsen over leasingperioden.

PERIODEAFGRÆNSNINGSPOSTER

Periodeafgrænsningsposter indregnet under forpligtelse omfatter modtagne betalinger vedrørende indtægter i de efterfølgende år, målt til amortiseret kostpris.

PENGESTRØMSOPGØRELSE

Pengestrømsopgørelsen viser pengestrømme fordelt på drifts-, investerings- og finansieringsaktivitet for året, årets forskydning i likvider samt likvider ved årets begyndelse og slutning.

Likviditetsvirkningen af køb og salg af virksomheder vises separat under pengestrømme fra investeringsaktivitet. I pengestrømsopgørelsen indregnes pengestrømme vedrørende købte virksomheder fra overtagelsestidspunktet, og pengestrømme vedrørende solgte virksomheder indregnes frem til salgstidspunktet.

PENGESTRØM FRA DRIFTSAKTIVITET

Pengestrømme fra driftsaktivitet opgøres som resultat før skat reguleret for ikke-kontante driftsposter, ændring i driftskapital, betalte renter samt betalt selskabsskat.

PENGESTRØM FRA INVESTERINGSAKTIVITET

Pengestrømme fra investeringsaktivitet omfatter betaling i forbindelse med køb og salg af virksomheder og aktiviteter, køb og salg af immaterielle, materielle og andre langfristede aktiver samt køb og salg af værdipapirer, der ikke medregnes som likvider.

PENGESTRØM FRA FINANSIERINGSAKTIVITET

Pengestrømme fra finansieringsaktivitet omfatter ændringer i størrelse eller sammensætning af aktiekapital og omkostninger forbundet hermed samt optagelse af lån, afdrag på rentebærende gæld, køb og salg af egne aktier samt betaling af udbytte til selskabsdeltagere.

LIKVIDER

Likvider omfatter likvide beholdninger samt værdipapirer med en restløbetid på købstidspunktet på under tre måneder, og som uden hindring kan omsættes til likvide beholdninger, og hvorpå der kun er ubetydelig risici for værdiændringer.

SEGMENTOPLYSNINGER

Koncernens segmentoplysninger er opdelt i indtjening fra konvolut - og kommunikationsaktiviteter. Denne segmentering afspejler den interne ledelsesrapportering, som anvendes ved budgettering, resultatopfølgning og resurseallokering.

Segmentoplysningerne er udarbejdet i overensstemmelse med koncernens anvendte regnskabspraksis.

Segmentindtægter og -omkostninger samt segmentaktiver og -forpligtelser omfatter de poster, der direkte kan henføres til det enkelte segment, samt de poster, der kan allokeres til det enkelte segment på et pålideligt grundlag. Ikke-allokerede poster omfatter primært aktiver og forpligtelser samt indtægter og omkostninger vedrørende koncernens ejendomme, administrative funktioner, investeringsaktivitet, indkomstskatter m.v.

Langfristede aktiver i segmentet omfatter de langfristede aktiver, som anvendes direkte i segmentets drift, herunder immaterielle og materielle aktiver samt kapitalandele i associerede virksomheder.

Kortfristede aktiver i segmentet omfatter de kortfristede aktiver, som anvendes direkte i segmentets drift, herunder varebeholdninger, tilgodehavender fra salg, andre tilgodehavender, periodeafgrænsningsposter samt likvide beholdninger.

Segmentforpligtelser omfatter forpligtelser, der er afledt af segmentets drift, herunder leverandører af varer og tjenesteydelser samt anden gæld.

REGULERENDE OG IKKE-REGULERENDE BEGIVENHEDER EFTER BALANCEDAGEN

Begivenheder efter regnskabsperioden – både positive og negative – der indtræffer i perioden mellem balancedagen og det tidspunkt, hvor regnskabet godkendes til offentliggørelse opdeles i regulerende og ikke-regulerende begivenheder. Regulerende begivenheder, som giver ny viden om forhold, der eksisterer på balancedagen, indarbejdes i regnskabet. Ikke-regulerende begivenheder, som opstår efter balancedagen, indarbejdes ikke i regnskabet, men oplyses i regnskabet.

NØGLETAL / KONCERN

Nøgletal er udarbejdet i overensstemmelse med Finansforeningens "Anbefalinger og nøgletal 2015

De i hoved- og nøgletaloversigten anførte nøgletal er beregnet således:

Aktuel EPS (EPS Basic):	$\frac{\text{Resultat ekskl. minoriteter}}{\text{Gennemsnitligt antal aktier}}$
Cash flow pr. aktie (CFPS):	$\frac{\text{Cash flow fra driftsaktiver (CFFO)}}{\text{Gennemsnitligt antal udvandede aktier}}$
EBITDA-margin:	$\frac{\text{Indtjening før renter, skat, afskrivninger og særlige poster (EBITDA)}}{\text{Nettoomsætning}}$
Overskudsgrad (EBIT-margin):	$\frac{\text{Driftsresultat (EBIT)}}{\text{Nettoomsætning}}$
Afkast af investeret kapital inkl. goodwill (ROIC inkl. goodwill):	$\frac{\text{EBITA}}{\text{Gennemsnitlig investeret kapital inkl. goodwill}}$
Egenkapitalforrentning (ROE):	$\frac{\text{Resultat ekskl. minoriteter}}{\text{Morderselskabets gennemsnitlige egenkapital ekskl. minoritetsinteresser}}$
Soliditetsgrad:	$\frac{\text{Egenkapital} \times 100}{\text{Samlede aktiver}}$
Dividend Payout Ratio:	$\frac{\text{Samlet udbyttebetaling} \times 100}{\text{Resultat ekskl. minoriteter}}$

RESULTATOPGØRELSE / MODERSELSKAB

1.000 kr.	Note	2014/15	2013/14
RESULTATOPGØRELSE			
Nettoomsætning		11.874	11.125
Produktionsomkostninger		-2.700	-2.469
Bruttoresultat		9.174	8.656
Administrationsomkostninger		-9.668	-13.175
Resultat af primær drift før særlige poster		-494	-4.519
Særlige poster	2	-10.008	-
Udbytte fra tilknyttede virksomheder		17.938	5.564
Finansielle indtægter	3	2.130	4.927
Finansielle omkostninger	4	-7.827	-7.785
Resultat før skat - EBT		1.739	-1.813
Skat af årets resultat	5	1.564	1.391
Ordinært resultat efter skat		3.303	-422
Forslag til resultatdisponering			
Foreslået udbytte		-	-
Overført resultat		3.303	-422
		3.303	-422
Resultat pr. aktie			
Resultat pr. aktie (EPS Basic)		2,9	-0,4
Udvandet resultat pr. aktie (EPS - D)		2,9	-0,4
TOTALINDKOMSTOPGØRELSE / MODERSELSKAB			
Årets resultat		3.303	-422
Anden totalindkomst			
Poster, der kan blive reklassificeret til resultatopgørelsen			
Værdiregulering af sikringsinstrumenter		1.264	17
Skat af bevægelsen i anden totalindkomst		-448	-4
Totalindkomst		4.119	-409

BALANCE, AKTIVER / MODERSELSKAB

1.000 kr.	Note	2014/15	2013/14
Immaterielle anlægsaktiver			
Software	6	946	2.256
Materielle anlægsaktiver			
Andre anlæg, driftsmateriel og inventar	7	1.631	2.675
Finansielle anlægsaktiver			
Kapitalandele i tilknyttede virksomheder	8	166.076	175.504
Tilgodehavender hos tilknyttede virksomheder		-	806
Udskudt skat	13	177	311
		166.253	176.621
Langfristede aktiver i alt		168.830	181.552
KORTFRISTEDE AKTIVER			
Tilgodehavender hos tilknyttede virksomheder		16.618	25.563
Andre tilgodehavender		1.225	219
Periodeafgrænsningsposter		198	438
Værdipapirer		101	80
Likvide beholdninger		5.982	5.936
Kortfristede aktiver i alt		24.124	32.236
Aktiver i alt		192.954	213.788

BALANCE, PASSIVER / MODERSELSKAB

1.000 kr.	Note	2014/15	2013/14
Egenkapital			
Aktiekapital	9	23.045	23.045
Reserve for sikringstransaktioner	10	-3.419	-4.235
Overført resultat		13.528	10.096
Foreslået udbytte for regnskabsåret		-	-
Egenkapital i alt		33.154	28.906
LANGFRISTEDE FORPLIGTELSE			
Lån	11-12	139.670	136.269
Langfristede forpligtelser i alt		139.670	136.269
KORTFRISTEDE FORPLIGTELSE			
Lån	11-12	5.404	6.670
Leverandører af varer og tjenesteydelser		469	1.952
Gæld til tilknyttede virksomheder		11.347	35.081
Anden gæld	14	2.910	4.150
Hensatte forpligtelse	15	-	760
Kortfristede forpligtelser i alt		20.130	48.613
Forpligtelser i alt		159.800	184.882
Passiver i alt		192.954	213.788
Personaleomkostninger	1		
Operationelle leasing- og kontraktforpligtigelser	16		
Pantsætninger og sikkerhedsstillelser	17		
Honorar til generalforsamlingsvalgte revisorer	18		
Eventual poster	19		
Finansielle risici og finansielle instrumenter	20		
Bestyrelsens og direktionens aktiebesiddelser	21		
Nærtstående parter	22		
Efterfølgende begivenheder	23		
Anvendt regnskabspraksis	24		

PENGESTRØMSOPGØRELSE / MODERSELSKAB

1.000 kr.	Note	2014/15	2013/14
Årets resultat		3.303	-422
<i>Reguleringer:</i>			
Tilbageførsel af af- og nedskrivninger		11.782	2.195
Tilbageførsel af finansielle poster		-12.241	-2.706
Regulering af ikke kontante poster		-760	-758
Aktieafløsning		129	141
Udbytte tilknyttede virksomheder		17.938	5.564
Tilbageførsel af skat		-1.564	-1.391
Pengestrøm fra drift før ændring i driftskapital		18.587	2.623
<i>Ændring i driftskapital:</i>			
Forskydning i tilgodehavender		8.985	-286
Forskydning i leverandørgæld og anden gæld mv.		-26.457	7.997
		-17.472	7.711
Pengestrøm fra drift før finansielle poster		1.115	10.334
Finansielle indbetalinger		1.170	3.019
Finansielle udbetalinger		-7.272	-7.125
Pengestrøm fra ordinær drift		-4.987	6.228
Refunderet selskabsskat		1.250	1.076
Pengestrøm fra driftsaktivitet		-3.737	7.304
Køb af materielle anlægsaktiver		-	-3.126
Pengestrøm fra investeringsaktivitet		-	-3.126
Ændring i finansiering fra kreditinstitutter		3.783	1.754
Pengestrøm fra finansieringsaktivitet		3.783	1.754
Årets nettoforskydning i likvide midler		46	5.932
Likvide midler primo		5.936	4
Likvide midler ultimo		5.982	5.936

EGENKAPITALOPGØRELSE / MODERSELSKAB

1.000 kr.	Aktiekapital	Reserve for sikrings- trans- aktioner	Overført resultat	I alt
Egenkapital 1. oktober 2013	23.045	-4.248	10.377	29.174
Årets totalindkomst	-	13	-422	-409
Aktieafløbning	-	-	141	141
Egenkapital 1. oktober 2014	23.045	-4.235	10.096	28.906
Årets totalindkomst	-	816	3.303	4.119
Aktieafløbning	-	-	129	129
Egenkapital 30. september 2015	23.045	-3.419	13.528	33.154

NOTER / MODERSELSKAB

1.000 kr.	2014/15	2013/14
NOTE 1 PERSONALEOMKOSTNINGER		
Lønninger og gager	7.944	6.793
Pensioner	471	378
Andre udgifter til social sikring	15	13
Aktiebaseret vederlæggelse ¹⁾	129	141
	8.559	7.325
¹⁾ Se note 4 i koncernnoter.		
Gennemsnitligt antal beskæftigede medarbejdere	7	5
Antal beskæftigede medarbejdere, ultimo	6	7
Vederlag til direktion	2.483	1.629
Aktiebaserede vederlæggelse til direktionen	46	63
Vederlag til ledende medarbejdere	2.119	1.565
Aktiebaserede vederlæggelse til ledende medarbejdere	83	78
Bestyrelse	850	850
	5.581	4.185

Direktion og ledende medarbejder er omfattet af bonusordninger der afhænger af årets opnåede resultater.

1.000 kr.	2014/15	2013/14
NOTE 2 SÆRLIGE POSTER		
Nedskrivning af kapitalandel i tilknyttede virksomheder	9.428	-
Omk. vedr. strukturændringer i koncernen	392	-
I øvrigt	188	-
	10.008	-
NOTE 3 FINANSIELLE INDTÆGTER		
Renteindtægter fra tilknyttede virksomheder	1.170	915
Øvrige renteindtægter	-	1.347
Kursregulering	960	2.665
	2.130	4.927

1.000 kr.	2014/15	2013/14
NOTE 4 FINANSIELLE OMKOSTNINGER		
Renteomkostninger til tilknyttede virksomheder	1.413	1.848
Renteomkostninger, langfristet gæld	6.332	3.895
Øvrige renteomkostninger	82	2.042
	7.827	7.785
NOTE 5 SKAT AF ÅRETS RESULTAT		
Årets regulering af udskudt skat	-1.564	-1.391
Årets skat i alt	-1.564	-1.391
<i>Skat af ordinært resultat forklares således:</i>		
Beregnet 22,0% (24,5%) skat af ordinært resultat	383	-444
Begrænsning i udskudt skatteaktiv	-229	407
Ikke fradragsberettigede omkostninger	154	9
Nedskrivning af kapitalandele	2.074	-
Skattefrit udbytte	-3.946	-1.363
	-1.564	-1.391
NOTE 6 IMMATERIELLE ANLÆGSAKTIVER		
Software		
Kostpris 1. oktober	22.725	22.725
Årets tilgang	-	-
Årets afgang	-	-
Kostpris 30. september	22.725	22.725
Af- og nedskrivninger 1. oktober	-20.469	-18.775
Årets afskrivninger	-1.310	-1.694
Afskrivninger på solgte aktiver	-	-
Afskrivninger 30. september	-21.779	-20.469
Regnskabsmæssig værdi 30. september	946	2.256

NOTER / MODERSELSKAB

1.000 kr.	2014/15	2013/14
NOTE 7 MATERIELLE ANLÆGSAKTIVER		
Driftsmateriel og inventar		
Kostpris 1. oktober	3.384	258
Årets tilgang	-	3.126
Årets afgang	-	-
Kostpris 30. september	3.384	3.384
Afskrivninger 1. oktober	-709	-208
Afskrivninger på solgte aktiver	-	-
Årets afskrivninger	-1.044	-501
Årets nedskrivninger	-	-
Afskrivninger 30. september	-1.753	-709
Regnskabsmæssig værdi 30. september	1.631	2.675
I den regnskabsmæssige værdi indgår leasingaktiver med:	1.529	2.505
NOTE 8 KAPITALANDELE I TILKNYTTETDE VIRKSOMHEDER		
Kostpris 1. oktober	302.104	302.106
Etablering af dattervirksomhed	-	-2
Kostpris 30. september	302.104	302.104
Nedskrivninger 1. oktober	-126.600	-126.600
Årets nedskrivninger	-9.428	-
Nedskrivninger 30. september	-136.028	-126.600
Regnskabsmæssig værdi 30. september	166.076	175.504

Som sammensætter sig således:

Selskab	Hjemsted	Ejerandel
StroedeRalton A/S	Hvidovre	100%
InterMail Danmark A/S	Hvidovre	100%
Ejendomsselskabet Matr. 43 EI, Avedøre By	Hvidovre	100%
InterMail AB	Oskarshamn	100%
StroedeRalton AB	Kungsbacka	100%
InterMail Norge AS	Rud	100%

Årets nedskrivning af den regnskabsmæssige værdi af kapitalandele kan specificeres således:

Selskab	Segment	2014/15	2013/14
InterMail AB	Konvolut	7.000	-
StroedeRalton AB	Kommunikation	2.400	-
InterMail Norge AS	Kommunikation	28	-
		9.428	-

Nedskrivningen er foretaget på grundlag af ledelsens udførte nedskrivningstest pr. 30. september 2015. Nedskrivningsbehovet er primært opstået som følge af udlodning af udbytte fra selskaberne har oversteget periodens totalindkomst.

NOTE 9 AKTIEKAPITAL

	A-aktier		B-aktier		Aktie kapital i alt	
	Antal stk a 20 kr	Nominel værdi	Antal stk a 20 kr	Nominel værdi	Antal stk a 20 kr	Nominel værdi
Saldo 1. oktober 2013	270.000	5.400.000	882.255	17.645.100	1.152.255	23.045.100
Saldo 30. september 2014	270.000	5.400.000	882.255	17.645.100	1.152.255	23.045.100

For hver A-aktie a 20 kr gives ret til 10 stemmer.

For hver B-aktie a 20 kr gives ret til 1 stemme.

NOTE 10 FINANSIELLE INSTRUMENTER TIL SIKRING AF FREMTIDIGE BETALINGSSTRØMME

1.000 kr.	2014/15	2013/14
Renteswaps	-4.383	-5.647
Skat	964	1.412
	-3.419	-4.235

NOTE 11 LÅN

2014/15	0-1 år	1-2 år	2-3 år	3-4 år	4-5 år	>5 år	Total
Konvertible gældsbreve	108	161	19.519	-	-	-	19.788
Ansvarlige lån	-	-	40.000	-	-	-	40.000
Lån fra pengeinstitutter	36	79.147	-	-	-	-	79.183
Leasingforpligtelser	877	843	-	-	-	-	1.720
Afledte finansielle instrumenter	4.383	-	-	-	-	-	4.383
I alt	5.404	80.151	59.519	-	-	-	- 145.074

Gælden er indregnet i balancen således:

Langfristede forpligtelser	139.670
Kortfristede forpligtelser	5.404
I alt	145.074

2013/14	0-1 år	1-2 år	2-3 år	3-4 år	4-5 år	>5 år	Total
Konvertible gældsbreve	104	-	-	18.380	-	-	18.484
Ansvarlige lån	-	-	-	40.000	-	-	40.000
Lån fra pengeinstitutter	71	76.169	-	-	-	-	76.240
Leasingforpligtelser	848	877	843	-	-	-	2.568
Afledte finansielle instrumenter	5.647	-	-	-	-	-	5.647
I alt	6.670	77.046	843	58.380	-	-	- 142.939

Gælden er indregnet i balancen således:

Langfristede forpligtelser	136.269
Kortfristede forpligtelser	6.670
I alt	142.939

NOTER / MODERSELSKAB

NOTE 11 LÅN (FORTSAT)

Konvertible gældsbreve

Moderselskabet udstedte i august 2013 konvertible gældsbreve for nominelt 20.350 t.kr. til kurs 100. Gældsbrevene kan konverteres til B-aktiekapital i moderselskabet til en kurs af 20 kr. pr. aktie a 20 kr. Konverteringsoptionen kan tidligst udnyttes 30. juni 2016, og senest 30. september 2018.

Hvis gældsbrevene ikke konverteres til aktiekapital, forfalder de til indfrielse den 30. september 2018, til nominal værdi. I perioden frem til indfrielsestidspunktet vil gældsbrevene blive forrentet med 5% p.a., hvoraf 2% p.a. betales årligt den 30. juni, mens 3% p.a. oprulles og tillægges hovedstolen.

Nettoprovenuet fra udstedelse af konvertible gældsbreve er fordelt mellem henholdsvis et gældselement og et egenkapitalelement, hvor sidstnævnte repræsenterer dagsværdien på udstedelsestidspunktet af den indbyggede ret til at konvertere gældsbrevene til aktier i moderselskabet.

	30/9 2015	30/9 2014
Provenu ved udstedelse af konvertible gældsbreve	20.350	20.350
Dagsværdi af egenkapitalelement (før skat)	-3.345	-3.345
Dagsværdi af finansiel forpligtelse på udstedelsestidspunktet	17.005	17.005
Amortisering af gældsdel samt oprullede renter 1. oktober	1.218	-
Beregnete renteomkostninger	1.722	1.753
Renteforpligtelse 1. oktober	261	92
Betalte renter	-418	-366
Forpligtelse 30. september, amortiseret kostpris	19.788	18.484
<i>Gælden er indregnet i balancen således:</i>		
Konvertible gældsbreve, langfristet	19.519	18.223
Beregnete skyldige renteomkostninger, langfristet	161	157
Forpligtelse langfristet del, i alt	19.680	18.380
Konvertible gældsbreve, kortfristet	-	-
Beregnete skyldige renteomkostninger, kortfristet	108	104
Forpligtelse langfristet del, i alt	108	104
Forpligtelse 30. september, amortiseret kostpris	19.788	18.484
Dagsværdi 30. september	19.341	18.129

Der indregnes en rente (effektiv rente) til forpligtelseselementet over gældsbrevenes løbetid, således at forpligtelsen i balancen ved udløbstidspunktet reflekterer samlede forpligtelse.

Dagsværdien af gældselementet er opgjort med udgangspunkt i en forventet tilbagebetaling af lånet 30. september 2018, og ved anvendelse af en diskonteringsfaktor på 9%, baseret på en risikofri rente med et konstant risikotillæg. Den effektive rente for den finansielle forpligtelse udgør 10,8% p.a. på udstedelsestidspunktet. Samme metode er anvendt for beregning af dagsværdien pr. 30. september 2015, ved anvendelse af en opdateret risikofri rente.

NOTE 12

1.000 kr.

Restgæld	Valuta	Rente	Regnskabs- mæssig værdi, DKK	Udløb	Rentebinding efter evt. afdækning	Renterisiko
30.652	SEK	3,50	24.304	30/11/16	< 1 år	Markedsrente
21.721	SEK	3,50	17.223	30/11/16	< 1 år	Markedsrente
16.010	DKK	3,50	16.010	30/11/16	< 1 år	Markedsrente
15.918	DKK	3,50	15.918	30/11/16	< 1 år	Markedsrente
7.180	SEK	3,50	5.693	30/11/16	< 1 år	Markedsrente
300	DKK	6,33	300	31/03/17	< 1 år	Markedsrente
40.000	DKK	2,00	40.000	30/06/18	< 3 år	Fast
21.687	DKK	5,00	19.788	30/06/18	< 3 år	Fast
1.420	DKK	2,70	1.420	30/04/17	< 2 år	Fast

1.000 kr.

2014/15

2013/14

NOTE 13 UDSKUDT SKAT

Saldo 1. oktober	-311	-
Indregnet i resultatopgørelsen	-1.564	-1.391
Overført til egenkapitalen	448	4
Overført til datterselskaber	1.250	1.076
	-177	-311

Den udskudte skat fordeler sig således:

Immaterielle anlægsaktiver	208	496
Materielle anlægsaktiver	-257	-214
Lån og låneomkostninger	-69	-110
Øvrige forpligtelser	-59	-483
	-177	-311

NOTE 14 ANDEN GÆLD

Offentlige kreditorer	5	9
Løn- og feriepengeforpligtelser	453	445
Andre skyldige omkostninger	2.452	3.696
	2.910	4.150

NOTER / MODERSELSKAB

1.000 kr.	2014/15	2013/14
NOTE 15 HENSATTE FORPLIGTIGELSER		
Hensatte forpligtigelse består af følgende:		
<i>Hensættelse af tab på huslejekontrakt:</i>		
Hensat 1. oktober	760	1.520
Anvendt i året	-760	-760
Hensat i året	-	-
Hensat 30. september	-	760
Hensatte forpligtigelser er indregnet i balancen således:		
Langfristede forpligtigelser	-	-
Kortfristede forpligtigelser	-	760
	-	760
NOTE 16 OPERATIONELLE LEASING- OG KONTRAKTFORPLIGTELSE		
Leasingforpligtigelser (operationel leasing):		
Årets ydelse	231	91
Ydelser der forfalder inden for 1 år	106	205
Ydelse 1-5 år	53	410
Samlet restleasingydelse	159	615
NOTE 17 PANTSÆTNINGER OG SIKKERHEDSSTILLELSER		
Følgende aktiver er stillet til sikkerhed for kreditinstitutter og banker:		
Deponeret aktier i datterselskaber med en regnskabsmæssig værdi på	166.076	175.504
Selvskylderkaution over koncernens samlede bankengagement på	120.581	124.066
Gæld til kreditinstitutter for hvilken der er stillet sikkerhed	119.226	122.229
Finansielle leasingforpligtigelser sikret ved leasinggivers ejendomsret til aktiverne	1.720	2.568
NOTE 18 HONORAR TIL GENERALFORSAMLINGSVALGT REVISOR		
Grant Thornton		
Lovpligtig revision af moder- og koncernregnskabet	228	255
Andre erklæringer med sikkerheder	42	61
Skatte- og momsmæssig rådgivning	7	13
Andre ydelser	143	336
	420	665

NOTE 19 EVENTUAL POSTER

1.000 kr.	2014/15	2013/14
Huslejeforpligtelsen forfalder således:		
<1 år	-	1.336
1-5 år	-	-
Samlet huslejeforpligtelse	-	1.336
Licensforpligtelsen forfalder således:		
<1 år	314	-
1-5 år	101	-
Samlet licensforpligtelse	415	-

Moderselskabet er sambeskattet med øvrige danske selskaber i koncernen. Som administrationselskab hæfter selskabet ubegrænset og solidarisk med de øvrige danske selskaber for skat af koncernens sambeskattede indkomst inkl. tillæg og renter og for danske kildeskatter i form af udbytteskat, royaltyskat og renteskat inkl. tillæg og renter.

Skyldige selskabsskatter og kildeskatter inden for sambeskatningskredsen udgør t.kr 0 pr. 30.september 2015 (2014: t.kr. 0)

NOTE 20 FINANSIELLE RISICI OG FINANSIELLE INSTRUMENTER

Moderselskabet har optaget lån i udenlandsk valuta til afdækning af valutarisikoen ved investering i udenlandske kapitalinteresser. Kursreguleringen på valutalånene resultatføres i moderselskabet. På koncernniveau vil kursreguleringerne på valutalånene afdække kursreguleringer på udelandske kapitalinteresser. Nettopåvirkningen vises på egenkapitalen på koncernniveau.

Selskabets renterisiko styres på koncernplan, og der henvises derfor til note 21 i koncernregnskabet.

Eventuelle og lejlighedsvis eksponeringer overvåges og styres centralt for hele koncernen i InterMail. Der henvises til note 21 i koncernregnskabet.

Kapitalstruktur:

Kapitalstyringen i InterMail koncernen foretages for koncernen som helhed, og der er således ikke opsat operationelle mål eller politikker isoleret for moderselskabet. Der henvises til note 21 i koncernregnskabet.

NOTE 21 BESTYRELSENS OG DIREKTIONENS AKTIEBESIDDELSER

	Stk. pr. 30. september 2015	Salg i 2014/15	Køb i 2014/15
Bestyrelse			
N.E. Nielsen	1.292	-	-
Johannes Madsen-Mygdal	126.769	-	-
Nelly Andersen	-	-	-
Monica Caneman	-	-	-
Jan Olsen	-	-	-
Direktion			
Jens Knudsen	30.734	-	15.734

NOTER / MODERSELSKAB

NOTE 22 NÆRTSTÅENDE PARTER

Nærtstående parter med betydelig indflydelse

InterMail A/S' nærtstående parter med betydelig indflydelse omfatter selskabernes bestyrelser, direktion og ledende medarbejdere samt disse personers relaterede familiemedlemmer. Nærtstående parter omfatter endvidere selskaber, hvori denne personkreds har væsentlige interesser.

Øvrige nærtstående parter for moderselskabet omfatter endvidere de tilknyttede virksomheder jf. koncernoversigten, hvor InterMail A/S har bestemmende indflydelse.

InterMail Fonden "Danmarkfonden", Stamholmen 70, har 44,3% af stemmerne i InterMail A/S.

Johannes Madsen Mygdal, Rungsted Kyst, har 11,1% af stemmerne i InterMail A/S.

Der har ikke været transaktioner med Fonden.

1.000 kr.	2014/15	2013/14
Salg til datterselskaber	11.473	10.750
Advokatbistand fra Lett	105	818
Udbytte fra tilknyttede virksomheder	17.938	5.564
Renteindtægter fra tilknyttede virksomheder	1.170	915
Renteudgifter til tilknyttede virksomheder	1.413	1.848
Tilgodehavende hos tilknyttede virksomheder	16.618	26.369
Gæld til tilknyttede virksomheder	11.347	35.081

Bestyrelsens og direktionens aflønning er omtalt i note 1.

NOTE 23 EFTERFØLGENDE BEGIVENHEDER

Der har ikke været nogen væsentlige begivenheder efter balancedagen.

NOTE 24 ANVENDT REGNSKABSPRAKSIS

Generelt

Årsrapporten for moderselskabet InterMail A/S aflægges i overensstemmelse med International Financial Reporting Standard (IFRS) som godkendt af EU og danske oplysningskrav for børsnoterede selskaber.

Årsrapporten præsenteres i danske kroner afrundet til nærmeste 1.000 kr.

Selskabets anvendte regnskabspraksis er den samme som for InterMail-koncernen, jf. note 31 til koncernregnskabet, bortset fra nedenstående.

NOTE 24 ANVENDT REGNSKABSPRAKSIS (FORTSAT)

Ledelsens skøn

Opgørelse af den regnskabsmæssige værdi af visse aktiver og forpligtelser kræver skøn over, hvorledes fremtidige begivenheder påvirker værdien af disse aktiver og forpligtelser på balancedagen. Skøn, der er væsentlige for regnskabsaflæggelsen, foretages blandt andet ved opgørelsen af nedskrivninger, levetider og restværdier på langfristede aktiver.

De anvendte skøn er baseret på forudsætninger, som ledelsen vurderer er forsvarlige, men som i sagens natur er forbundet med usikkerhed. Forudsætningerne kan være ufuldstændige eller unøjagtige, og uventede begivenheder eller omstændigheder kan opstå. Endvidere er koncernen underlagt risici og usikkerheder, som kan føre til, at de faktiske resultater afviger fra disse skøn.

InterMail anser skøn vedrørende følgende regnskabsposter og dertil hørende forudsætninger for væsentlige for årsrapporten:

- Kapitalandele i tilknyttede virksomheder
- Udskudt skat

Kapitalandele i tilknyttede virksomheder og udskudt skat er beskrevet i noterne 8 og 13.

Resultatopgørelsen

Udbytte af kapitalandele i tilknyttede virksomheder

Udbytte af kapitalandele i tilknyttede virksomheder indtægtsføres i moderselskabets resultatopgørelse i det regnskabsår, hvor udbyttet deklarerer.

Udloddes der mere end totalindkomsten i perioden i de tilknyttede virksomheder, foretages der en nedskrivningstest.

Balancen

Kapitalandele i tilknyttede virksomheder

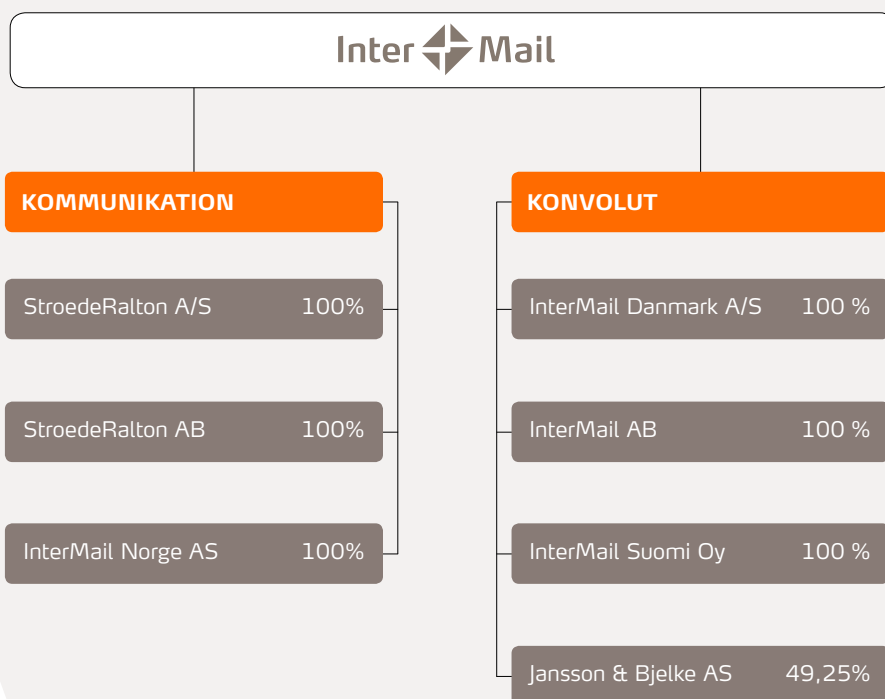
Kapitalandele i tilknyttede virksomheder måles til kostpris. Hvor kostprisen overstiger genindvindingsværdien, nedskrives der til denne lavere værdi.

Ved udlodning af andre reserver end optjent overskud i tilknyttede virksomheder indregnes udbyttet som en nedskrivning af kapitalandelene, når udlodninger har karakter af tilbagebetaling af moderselskabets investering.

Kapitaltilskud som ydes til en dattervirksomhed indregnes på tidspunktet for vedtagelsen under kapitalandel i tilknyttede virksomheder, som tilgang til kostprisen for den modtagne tilknyttede virksomhed.

KONCERNOVERSIGT

PR. 30. SEPTEMBER 2015 (AKTIVE DRIFTSSSELSKABER)



INTERMAIL A/S

Stamholmen 70
DK-2650 Hvidovre
Tlf: +45 39 66 09 22
info@intermail.com

STROEDERALTON A/S

Stamholmen 70
DK-2650 Hvidovre
Tlf: +45 36 86 33 33
info@stroederalton.dk

STROEDERALTON AB

Kabelgatan 12
Box 101 72
SE-434 22 Kungälv
Tlf: +46 (0) 300 50 600
info@stroederalton.se

INTERMAIL NORGE AS

Rudsletta 12
NO-1309 Rud
Tlf: +47 456 89 575

INTERMAIL DANMARK A/S

Stamholmen 70
DK-2650 Hvidovre
Tlf: +45 39 67 28 22
info@intermail.dk

INTERMAIL AB

Sörviksvägen 11
SE-572 36 Oskarshamn
Tlf: +46 (0) 491 76 21 00
post@op-kuvert.se

INTERMAIL SUOMI OY

Urusbergsgatan 3
PO Box 169
FI-20101 Åbo
Tlf: +358 22 71 500

JANSSON & BJELKE AS

Rudsletta 12
Postboks 149
NO-1309 Rud
Tlf: +47 90 80 66 66
post@jbpapir.com

ØVRIGE ADRESSER

STROEDERALTON AB

Hälsingegatan 49
SE-113 31 Stockholm
Tlf: +46 (0) 8 412 59 00
info@stroederalton.se

INTERMAIL AB

Kabelgatan 12
SE-434 22 Kungsbacka
Tlf: +46 (0) 491 76 21 00
post@op-kuvert.se

INTERMAIL AB

Hälsingegatan 49
SE-113 31 Stockholm
Tlf: +46 (0) 491 76 21 00
post@op-kuvert.se

INTERMAIL SUOMI OY

Vallbergsgatan 1
FI-02650 Espoo
Tlf: +358 94 17 8510

” Vi hjælper vores kunder med
at bygge stærkere relationer
til deres kunder.

