

ÅRSRAPPORT
2011/2012

DEN DIGITALE VIRKELIGHED

KUNDE-
KLUBBER

KOMMU

RELATIONER

E-MAIL

RM

KUNDER

LØSNINGER

ADRESSE

DIGITAL

BREVE

INDHOLD



LEDELSESBERETNING

- 3** TIL AKTIONÆRERNE
- 4** HOVED- OG NØGLETAL
- 5** ÅRET KORT FORTALT
- 6** FORTSAT DIGITAL VÆKST
- 7** FORVENTNINGER TIL 2012/13
- 8** RISIKOFORHOLD
- 10** REGNSKABSBERETNING
- 14** KOMMUNIKATION
- 16** KONVOLUT
- 18** SAMFUNDSANSVAR
- 20** SELSKABSLEDELSE
- 21** RISIKOSTYRING, INTERN KONTROL, REVISION
- 22** BESTYRELSE, DIREKTION OG KONCERNLEDELSE
- 24** AKTIONÆRFORHOLD
- 26** PÅTEGNINGER



ÅRSREGNSKAB

- 28** REGNSKAB, KONCERN
- 61** REGNSKAB, MODERSELSKAB
- 74** KONCERNOVERSIGT



KOMMUNIKATION

InterMail er via datterselskabet StroedeRalton en af de største udbydere af fulfilment-services, mailhåndtering og it-baserede loyalitetssystemer i Norden. Kommunikationsdivisionen hjælper kunderne med at optimere og automatisere deres direkte markeds kommunikation på tværs af distributionskanaler. Loyalitetsløsningen Relation Plus og faktura- og dokumenthåndteringssystemet LET er divisionens vigtigste vækstområder.

KONVOLUT

InterMail er den næststørste aktør på det nordiske marked for konvolutproduktion og -tiltrykning. Konvolutdivisionen producerer ca. 1,25 mia. konvolutter om året. Produktionen foregår i Oskarshamn (Sverige) og Åbo (Finland). Emballageprogrammet SkanPack, som tilbyder flere tusinde produkter og skræddersyede løsninger til pakning af alle typer forsendelser, er divisionens vigtigste vækstområde.

TIL AKTIONÆRERNE

2011/12 blev samlet set et meget skuffende år. Det store negative resultat har og vil fortsat medføre store forandringer. Ved udgangen af oktober tiltrådte en ny administrerende direktør, Morten Damgaard, der har som sin primære opgave at skabe en slagkraftig salgs- og performance kultur, der matcher InterMails effektive produktionskultur, og hvor eksekveringsevne er højt prioriteret.

De barske realiteter. Det forgangne år startede lovende med et første halvår, som levede op til forventningerne. Efterfølgende har InterMail dog konstateret en stor skuffelse i såvel omsætning som resultatudvikling blandt andet som følge af en kraftig opbremsning på det svenske marked i 2. halvår 2011/12. Den nu tidligere administrerende direktør fratrådte og i forbindelse med aflæggelsen af årsrapporten har InterMails bestyrelse sammen med den ny direktion besluttet at foretage en række afslutningsdispositioner af ikke-likviditetsmæssig karakter, som belaster resultatet yderligere.

På den positive side har vi i 2011/12 kunnet konstatere, at InterMail har implementeret de overordnede planer for tilpasning af produktionen. Desværre har vi samtidig måttet konstatere, at tilpasningerne ikke har været gennemført i fuld udstrækning. Dele af InterMail-organisationen – særligt salg og administration – har desuden ikke været tilstrækkeligt inkluderet i denne tilpasning til en ny verdensopfattelse med henblik på at skabe en kundefokuseret salgsorganisation. Under ledelse af den ny administrerende direktør vil fokus derfor nu være på en hastig gennemførelse af den udestående tilpasning af produktionen, en ændring i organisationen med færre ledelseslag, en samling af virksomhedens administrative ledelse og en nyindretning af salgsorganisationen under en ny salgsledelse.

Det er fundamentalt for InterMail, at den for længst igangsatte transformation nu fuldføres og gennemføres til bunds, så virksomheden fremover fokuserer målrettet på kunder, markeder samt opfyldelse af egne og udmeldte mål.

Som en konsekvens af det forgangne års forløb vil InterMail på den ordinære generalforsamling i januar 2013 anmode om bemyndigelse til bestyrelsen til en markant styrkelse af selskabets kapitalgrundlag. Det sker med henblik på at strukturere virksomhedens finansiering på et nyt grundlag og derigennem skabe betingelserne for accelereret vækst.

N. E. Nielsen, Formand

Den digitale virkelighed sætter dagsordenen. Markedet bevæger sig fortsat væk fra fysiske forsendelser og hen mod en større udnyttelse af de digitale muligheder. Vinderne af denne strukturændring er de virksomheder, der både evner at tilpasse omkostningsstrukturen og understøtte væksten.

I InterMail er der behov for at skabe en slagkraftig salgs- og performance kultur, der komplementerer den effektive produktionskultur. Kun derigennem kan vi udfolde det vækstpotentiale, der uomtvisteligt er til stede i selskabet.

Vi skal have skruet op for væksten i Kommunikation, ligesom vi i Konvolut skal blive ved med at indtage markedsandele trods det faldende marked. Populært sagt skal der øget tempo på tilpasningen til den nye virkelighed.

Det er vigtigt, at vi kommer vores kunder endnu bedre i møde på to områder. For det første skal vi sikre, at alle vores kunder kender til hele InterMails produktsortiment, herunder vores digitale løsninger Relation Plus og LET samt emballageløsningen SkanPack. For det andet skal vi sikre, at vi står stærkt i forhold til kundernes valg af totalleverandører, blandt andet ved at udnytte vores lokalnordiske position og opbygge et reelt nordisk approach.

Omdrejningspunktet for den fremtidige vækst er de tætte kunderelationer, som InterMail har opbygget over årene, og særligt InterMails evne til at udvikle værdifulde løsninger tilpasset de nye digitale omgivelser.

InterMail har en utrolig stærk platform inden for det digitale område. Omsætningsfremgangen i 2011/12 var på mere end 12%, og i 1. kvartal 2012/13 har vi ligeledes set en øget interesse for vores digitale løsninger i specielt Danmark. Vi har derfor store forventninger til den fremtidige vækst inden for dette område.

2012/13 bliver et forandringeres år, men jeg er ikke i tvivl om, at vi kan lykkes med missionen om at gøre InterMail til en stærk aktør i den digitale virkelighed.

Morten Damgaard, CEO

HOVED- OG NØGLETAL

1.000 kr.	2007/08	2008/09	2009/10	2010/11	2011/12
RESULTATOPGØRELSE					
Nettoomsætning	645.732	590.503	539.741	540.931	513.628
Resultat før afskriv., fin. poster, skat og særlige poster (EBITDA)	30.128	18.275	30.908	15.680	14.719
Afskrivninger	33.719	28.513	25.330	18.785	18.332
Resultat af primær drift før særlige poster (EBIT)	-3.591	-10.238	5.578	-3.105	-3.613
Resultat af primær drift efter særlige poster	-5.158	-11.818	16.949	-5.447	-21.256
Resultat før skat og særlige poster	-19.652	-28.142	-9.809	-13.968	-18.458
Resultat før skat (EBT)	-21.219	-29.722	1.562	-16.310	-36.101
Årets resultat (NOPLAT)	-17.023	-21.799	6.352	-9.591	-42.429
InterMail A/S' andel af koncernens resultat	-17.690	-22.185	6.352	-9.591	-42.429
BALANCE ULTIMO					
Aktiver	578.876	525.376	498.029	411.910	383.701
Egenkapital koncern	144.537	117.841	123.523	113.251	73.073
Moderselskabets andel af egenkapitalen	143.365	116.279	123.523	113.251	73.073
Egenkapital moderselskab	134.471	136.794	130.084	110.339	72.597
Langfristede forpligtigelser	297.416	266.831	187.080	151.557	138.279
Kortfristede forpligtigelser	136.923	140.704	187.426	147.102	172.349
PENGESTRØM					
Årets pengestrøm fra driftsaktivitet (CFFO)	22.266	7.952	6.187	12.603	-215
INVESTERINGER					
Årets inv. i imm. og materielle aktiver, netto	48.854	-12.060	-34.156	-44.352	-7.988
NØGLETAL					
Cash Flow pr. aktie á 20 kr. (CFPS)	21	7	5	11	0
Børskurs, ultimo	98	40	33	24	18
EBITDA-margin	5	3	6	3	3
EBIT-margin	-1	-2	1	-1	-1
Afkast af investeret kapital inkl. goodwill (ROIC)	-1	-2	1	-1	-1
Egenkapitalforrentning (ROE)	-12	-19	5	-8	-46
Soliditetsgrad, koncern	25,0	22,4	24,8	27,5	19,0
Soliditetsgrad, moderselskab	33,2	36,5	35,9	37,0	27,0
Gennemsnitligt antal fuldtidsansatte medarbejdere	668	604	486	450	415
Antal fuldtidsansatte medarbejdere, ultimo	654	545	455	431	393
Udbytte pr. aktie, kr. (DPS)	-	-	-	-	-

Nøgletallene er udarbejdet i overensstemmelse med Den Danske Finansanalytikerforenings "Anbefalinger og nøgletal 2010"

ÅRET KORT FORTALT

Omsætningen i 2011/12 blev på 513,6 mio. kr. mod 540,9 mio. kr. i 2010/11. Korrigeret for styrkelsen af den svenske krone på 9,6 mio. kr. dækker udviklingen over en faldende aktivitetsudvikling på 36,9 mio. kr. Den positive udvikling i 1. halvår 2011/12 blev i 2. halvår 2011/12 afløst af en væsentlig tilbageholdenhed på specielt det svenske marked.

Resultat af primær drift før afskrivninger (EBITDA) blev i 2011/12 på 14,7 mio. kr. mod 15,7 mio. kr. i 2010/11. På trods af det lavere aktivitetsniveau end forventet har det således været muligt at fastholde EBITDA-marginen på 2,9%.

Resultat af primær drift før særlige poster (EBIT) blev et underskud på 3,6 mio. kr. mod et underskud på 3,1 mio. kr. i 2010/11. De særlige poster udgjorde -17,6 mio. kr. mod -2,3 mio. kr. i 2010/11 og består i al væsentlighed af omkostninger vedrørende strukturændringer i koncernen, salg af ejendom, hensættelser og nedskrivninger på goodwill.

De finansielle nettoudgifter udgjorde i perioden 15,0 mio. kr. hvoraf kursreguleringer var på 2,4 mio. kr.

Resultat før skat blev på -36,1 mio. kr. mod -16,3 mio. kr. i 2010/11, mens årets resultat blev på -42,4 mio. kr. mod -9,6 mio. kr. i 2010/11.

Skat af årets resultat blev på -6,3 mio. kr. Dette skyldes tilbageførsel af aktiverede skattemæssige underskud på 3,9 mio. kr. fra tidligere perioder, ligesom et yderligere skattemæssigt underskud for indeværende regnskabsår ikke er aktiveret.

Egenkapitalen er ultimo 2011/12 opgjort til 73,1 mio. kr. svarende til en soliditetsgrad på 19,0% mod 27,5% i 2010/11.

VÆSENTLIGE BEGIVENHEDER I 2011/12:

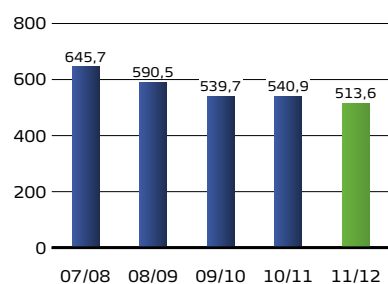
- Fortsat styrkelse af markedsandelen på konvolutter til nu ca. 30%.
- Omsætningsfremgang på 12% i vækstprodukterne Relation Plus, LET og SkanPack.
- Reduktion af medarbejderstaben med 38 medarbejdere til 393 ultimo året.
- Salg af ejendom i Huskvarna (regnskabsmæssig gevinst på ca. 4,8 mio. kr.).

BEGIVENHEDER EFTER BALANCEDAGEN:

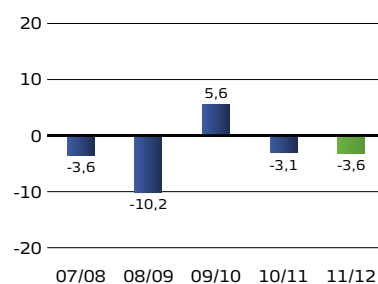
- Morten Damgaard er ultimo oktober ansat som selskabets nye administrerende direktør jf. selskabsmeddelelse nr. 01-2012/13 af 23. oktober 2013.
- Beslutning om en ny salgsorganisation samt centralisering af administrationen herunder tilpasning af medarbejderstaben og antallet af lokationer.
- Der er truffet beslutning om at gennemføre hensættelser og nedskrivninger i forbindelse med regnskabsaflæggelsen på totalt 12,4 mio. kr. Der henvises til note 4.
- Der er ligeledes truffet beslutning om en væsentlig styrkelse af kapitalgrundlaget for derigennem at søge at sikre det likvide beredskab jf. note 19.

I 2012/13 forventes en koncernomsætning i niveauet 470-500 mio. kr. mod 514 mio. kr. i 2011/12. EBIT før særlige poster forventes at blive i niveauet 0-10 mio. kr. mod -3,6 mio. kr. i 2011/12, og resultatet før skat (EBT) forventes i niveauet -10-0 mio. kr. mod -36,1 mio. kr. i 2011/12.

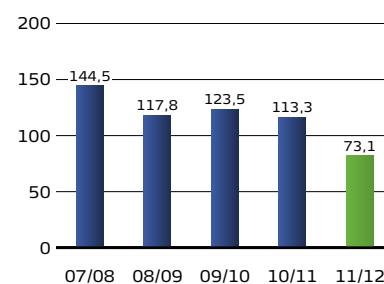
NETTOOMSÆTNING, MIO. KR.



RESULTAT AF PRIMÆR DRIFT FØR SÆRLIGE POSTER (EBIT), MIO. KR.



EGENKAPITAL, MIO. KR.



FORTSAT DIGITAL VÆKST

De barske markedsvilkår kræver et intensiveret kundefokus, hvor InterMails stærke position i Norden udnyttes til at nå længere og bredere ud til kunderne. Evnen til at eksekvere planer og aftalte aktiviteter kombineret med en slagkraftig salgs- og performance kultur skal skabe en væsentlig forbedring af rentabiliteten.

InterMails markeds-mæssige sårbarhed kom tydeligt til udtryk i 2011/12. De gennemførte omkostningsbesparelser samt væksten i Relation Plus, LET og SkanPack kunne ikke kompensere for den faldende aktivitet og de pressede marginer, hvilket på bundlinjen resulterede i en utilfredsstillende indtjening.

Den markeds-mæssige virkelighed for InterMails traditionelle produkter, konvolut og direkte markeds-kommunikation, er:

- en tilbageholden investeringslyst og dermed mindre og færre markedsføringsbudgetter
- en fortsat transformation mod de nye digitale kommunikationsformer
- en større brug af segmenteringsværktøjer
- en større efterspørgsel efter billigere og mindre forædlede kampagner
- en tendens til mindre forsendelser

Samtidig har InterMail dog alle muligheder for at udnytte den digitale virkelighed, der medfører en:

- voksende e-handel (SkanPack)
- stigende efterspørgsel efter kundeloyalitetsløsninger (Relation Plus)
- øget fokusering på lean og servicedifferentierende kunde-håndtering (LET)
- klar trend mod færre, men større leverandører

Det er den digitale virkelighed, som sætter dagsordenen. Forsendelsesmarkedet vil i de kommende år fortsat være præget af en igangværende transformationsproces, væk fra de fysiske forsendelser og hen mod en større udnyttelse af de digitale kommunikationsmuligheder. Vinderne af denne strukturændring er de virksomheder, der evner både at tilpasse omkostningsstrukturen og understøtte væksten.

STÆRKE KUNDERELATIONER OG KVALITETSPRODUKTER

InterMails ledelse vil eksekvere den allerede vedtaget strategi og vækstfundamentet skal styrkes med en stærkere salgskultur, hvor der med udgangspunkt i de reelle markeds-vilkår sikres en væsentlig forbedring af dækningsgra-

den og dermed rentabiliteten. Det er ikke nok at tale om at tingene, de skal gennemføres.

InterMail har et godt udgangspunkt for at accelerere væksten. Kundeporteføljen rummer stærke og mangeårige kunderelationer, som har udvist høj kundeloyalitet i et foranderligt marked. Endvidere ligger der et skjult potentiale i krydssalg – at nå længere og bredere ud til kunderne.

Kendskabsgraden til InterMails mange kvalitetsprodukter kan ligeledes løftes, og det er vigtigt, at InterMail positioneres som totalleverandør. Både i forhold til det rette mix af digitale og fysiske forsendelsesløsninger og som leverandør af relaterede løsninger til kundedialog og kunde-håndtering.

I praksis betyder det, at salget skal struktureres anderledes, således at der i højere grad etableres en specialist-organisation med kunden i centrum og på tværs af de nordiske landegrænser. På den måde synliggøres vækstprodukterne i højere grad over for den voksende kunde-gruppe, der efterspørger innovative løsninger i et konkurrencepræget forbrugsmarked. Dette skal naturligvis gøres uden at miste fokus på de traditionelle produkter, hvor målet er at vinde lønsomme markedsandele.

Opsplitningen i Kommunikation og Konvolut vil blive fastholdt, men samarbejdet på tværs af de to divisioner vil med den nye organisation blive større og med kunden som omdrejningspunkt.

DEN NORDISKE POSITION

InterMail har en unik position i Norden med det svenske og danske marked som primære markeder. Mulighederne for yderligere positionering ved udvidelse af producent- og grossistniveau i Finland og det ensidige B2B niveau i Norge er gode. Kun 25% af den samlede omsætning kommer i dag fra det finske og norske marked, men forventes fremover at få en større tyngde.

DET ØKONOMISKE FUNDAMENT SKAL STYRKES

På trods af det øgede omkostningsfokus, hvor omkostningsbasen er reduceret med 91 mio. kr. fra 2009/10-2011/12, er det påkrævet, at selskabets finansielle råderum styrkes.

Rentabiliteten skal i 2012/13 styrkes ved et kombineret top og bundlinjefokus. Helt konkret skal:

- Salgsaktiviteterne måles og styres ud fra nye og klare salgs-KPI'er
- Konvolutproduktion og tiltryk skal centraliseres yderligere
- Medarbejderstaben skal reduceres med minimum 10%
- Lederstrukturen skal gøres fladere og med specialist tilgang
- Finansfunktionerne skal centraliseres

Samtlige aktiviteter er igangsat.

I tillæg skal arbejdskapitalen styrkes med en mindre kapitalbinding i lagre, og den rentebærende gæld og de tilhørende finansielle omkostningerne skal reduceres ved yderligere frasalg.

Endelig vil selskabet arbejde for at styrke den ansvarlige kapital.

FORVENTNINGER TIL 2012/13

InterMails markeder vil også i 2012/13 være præget af vækst indenfor kommunikationsområdet, men med faldende efterspørgsel efter de traditionelle produkter, hvorfor der vil være behov for et nyt fokus på kunderne og tilpasning af omkostningsbasen. InterMail forventer et fald i 2012/13-omsætningen til 470-500 mio. kr., og et positivt driftsresultat (EBIT før særlige poster) i niveauet 0-10 mio. kr.

MARKEDSFORHOLD

I 2012/13 forventes der vækst indenfor de digitale områder, mens markedsforholdene fortsat vil være udfordrende på grund af den faldende brevmængde. I tillæg forventes de relativt lave nordiske vækstforventninger at føre til en lavere investeringslyst hos kunderne.

ØKONOMISKE FORVENTNINGER

InterMail har derfor identificeret en række omsætningsfremmende og omkostningsbesparende initiativer, der vil styrke selskabets markedsposition og rentabilitet – herunder intensivering af salget af Relation Plus, LET og Skan-Pack.

I Kommunikation forventes omsætningen i 2012/13 at ligge i underkanten af niveauet for 2011/12, som følge af opbremsning på det svenske marked, mens driftsresultatet vil blive forbedret.

I Konvolut forventes omsætningen i 2012/13 at blive lavere end i 2011/12, mens driftsresultatet vil blive væsentlig forbedret ved de gennemførte kapacitetstilpasninger.

I 2012/13 forventes en koncernomsætning i niveauet 470-500 mio. kr. mod 514 mio. kr. i 2011/12. EBIT før særlige poster forventes at blive i niveauet 0-10 mio. kr. mod -3,6 mio. kr. i 2011/12, og resultatet før skat (EBT) forventes i niveauet -10-0 mio. kr. mod -36,1 mio. kr. i 2011/12. Forventningerne er baseret på en uforandret kurs på 85 DKK/SEK.

Afsnittet indeholder oplysninger om InterMails planer, prognoser og fremtidige aktiviteter. Disse aktiviteter er underlagt risici og usikkerhedsmomenter, og koncernens resultat kan derfor afvige fra de udtrykte forventninger.

RISIKOFORHOLD

Det er et centralt mål for InterMails ledelse at sikre, at virksomhedens risikoforhold til enhver tid er tilfredsstillende belyst, og at InterMail har politikker og procedurer, der sikrer en så effektiv styring af de identificerede risici som muligt.

InterMails forretning indebærer en række kommercielle og finansielle risici, som kan have en negativ effekt på virksomhedens fremtidige aktiviteter og resultater. InterMail arbejder løbende med at identificere disse risici, og hvor der er mulighed for det, søger virksomheden i videst muligt omfang at imødegå og begrænse risici. Nedenfor er beskrevet de væsentligste identificerede risici. Beskrivelsen er ikke nødvendigvis udtømmende, og der er ikke tale om en prioriteret rækkefølge, ligesom effekten af den nuværende krise ikke er specifikt omtalt.

InterMail har endvidere etableret interne kontrol- og risikostyringssystemer se side 21.

KOMMERCIELLE RISICI

MARKEDSFORHOLD

Den generelle konjunkturudvikling har indflydelse på udviklingen i InterMails omsætning og resultat, og en konjunkturedgang påvirker virksomhedens samlede kundegrundlag og dermed efterspørgslen efter virksomhedens produkter og serviceydelser i negativ retning. InterMail søger blandt andet at imødegå de generelle konjunkturrisici ved løbende at udvikle sine produkter, sprede kundekredsen over mange brancher og tilbyde virksomhedens kunder løsninger, der bidrager til at skabe besparelser og effektivisere kundens processer samt tilføre kunden reel værdi.

23%

af omsætningen stammer fra de 10 største kunder, og den største enkeltkunde udgør 7% af omsætningen. Bortfald af enkeltkunder kan få væsentlig betydning for indtjeningen.

Det fortsatte fald i traditionel papirbaseret kommunikation medfører en faldende efterspørgsel efter konvolutter og medfører ligeledes øget priskonkurrence som følge af overkapacitet.

InterMail gennemfører løbende strukturelle ændringer i virksomheden og udvikler sine produkter og services med henblik på at tilpasse sig markedsforholdene. Som led i at mindske selskabets eksponering inden for papirbaseret kommunikation har InterMail investeret i en række nye produktområder inden for andre former for kommunikation, herunder det it-baserede loyalitetssystem Relation Plus og faktura- og dokumenthåndteringssystemet LET.

Gennem proces- og produktionsoptimering søger InterMail ligeledes løbende at sikre, at virksomheden til enhver tid kan fastholde sin konkurrenceevne. InterMails omsætning og indtjening er afhængig af priserne på råvarer (papir) og andre produktionsmaterialer.

KUNDEFORHOLD

InterMail samarbejder med en lang række kunder i Norden, som arbejder inden for mange forskellige sektorer. De ti største kunder udgør ca. 23% af omsætningen, og den største enkeltkunde udgør ca. 7% af omsætningen. Bortfald af omsætningen med en eller flere af de største kunder vil kunne få væsentlig betydning for selskabets samlede indtjening. Der er indgået rammeaftaler med en række kunder. Disse aftaler fastlægger de overordnede vilkår for samarbejdet.

FORSIKRINGSFORHOLD

Det er InterMails forsikringspolitik at afdække alle store risici, hvor det er muligt, og løbende evaluere nye risici og potentielle afdækningsmuligheder. Bestyrelsen gennemgår én gang om året forsikringspolitikken, og denne tilpasses efter behov. De væsentligste risici, der kan forsikres, knytter sig til risikoen for brand og anden tingskade på InterMails produktionsanlæg. De enkelte produktionsanlæg er dækket af en omfattende all-risk-forsikring, der blandt andet omfatter brandskade og driftstab. Virksomhedens forsikringer dækker også ansvar i bred forstand, herunder erhvervsansvar.

IT-SYSTEMER

Implementering af nye it-systemer indebærer risici, blandt andet som følge af eventuel negativ påvirkning af den løbende drift og ikke-planlagte ekstraomkostninger.

InterMail søger at reducere disse risici via nøje planlægning og har senest opnået vigtige erfaringer vedrørende implementering af nye it-systemer i forbindelse med overgangen til en ny it-plattform i StroedeRalton og Konvolut Danmark. Der forventes således ikke at være væsentlige risici i forbindelse med overgangen til en ny it-plattform i de øvrige selskaber i koncernen.

MILJØFORHOLD

InterMail søger i udøvelsen af sin virksomhed at vurdere og begrænse de miljømæssige påvirkninger og tilstræber både direkte og indirekte at bidrage til et bæredygtigt miljø. Den direkte miljøpåvirkning fra InterMail er meget begrænset, da selskabets aktiviteter kun omfatter konvolutproduktion, konvoluttryk, kuvertering, pakning og serviceydelser.

Selskabet er ikke involveret i miljøsager. InterMail har alle nødvendige miljøgodkendelser og er ikke omfattet af lov om aflæggelse af "grønne regnskaber".

Selvom InterMail lever op til gældende miljøkrav, har opnået en række miljøcertificeringer og generelt ikke vurderes at have væsentlige miljømæssige risici, kan der ikke gives garantier for, at der ikke ved uheld kan ske påvirkninger af det ydre og det indre miljø.

MEDARBEJDERE

Vanskeligheder med at tiltrække og fastholde kvalificerede medarbejdere på alle niveauer i virksomheden kan være en barriere for vækst og effektiv drift. InterMail søger aktivt at imødegå sådanne problemer ved at tilbyde udfordrende jobindhold, en markedskonform grundløn og incitamentsordninger til belønning af en særlig indsats.

FINANSIELLE RISICI

Som følge af årets underskud er selskabets likviditet presset i forhold til det planlagte, hvorfor selskabet er i drøftelser med dets finansieringskilder om kreditterne for regnskabsåret 2012/13. Som det fremgår af årsrapporten stiller selskabet forslag til generalforsamlingen om udvidelse af selskabets egenkapital og andre former for ansvarlig kapital. En sådan kapitalthførsel er planlagt gennemført i 2. kvartal 2012/13. Såfremt forhandlingerne med selskabets finansieringskilder ikke ender som planlagt eller kapitalthførslen ikke gennemføres, vil konsekvensen være en revurdering af selskabets aktiver, herunder goodwill.

Udviklingen i InterMails resultat og egenkapital er tillige påvirket af en række finansielle risici, herunder valuta-, rente-, likviditets- og kreditrisici. InterMail har centraliseret styringen af finansielle risici i koncernens finansfunktion, der samtidig fungerer som servicecenter for alle dattervirksomheder. InterMail anvender lejlighedsvis afledte finansielle instrumenter, primært renteswaps og terminskontrakter til afdækning af en række af de finansielle risici, der kan henføres til koncernens kommercielle aktiviteter. Generelt vælges den mindst komplicerede risikoafdækningsmetode. Koncernen foretager ikke spekulative dispositioner.

FINANSIEL UDVIKLING I 2011/12

Den positive udvikling i 1. halvår 2011/12 blev i 2. halvår 2011/12 afløst af en væsentlig investeringstilbageholdenhed. InterMail realiserede en omsætning på 514 mio. kr. i 2011/12 og et EBIT-resultat på -4 mio. kr., hvilket var skuffende. Samtidig er der ved årsregnskabet afslutning hensat til en række forpligtelser og foretaget nedskivninger.

MÅLOPFØLGNING 2011/12

mio. kr.	Årsrapport 2010/11 16. dec. 2011	Q3-forventninger 23. august 2012	Realiseret
Omsætning	510-530	510-530	513,6
EBIT før særlige poster	0-10	0-10	-3,6
Resultat før skat	-10-0	-10--20	-36,1

2011/12 var præget af et overraskende stemningskifte i 3. kvartal 2011/12, og investeringslysten forblev lav i 4. kvartal 2011/12. Den realiserede koncernomsætning for 2011/12 blev således kun på 513,6 mio. kr. svarende til den nedre del af forventningsintervallet på 510-530 mio. kr.

Det var specielt det svenske marked, som skuffede, og den lavere aktivitet førte til overkapacitet og en skærpet pris-konkurrence. EBIT-resultatet før særlige poster blev i 2011/12 et skuffende underskud på 3,6 mio. kr. mod et forventet niveau på 0-10 mio. kr.

I tillæg var resultatet før skat ekstraordinært påvirket af en hensættelse til tabsgivende huslejekontrakter på 3,4 mio. kr., nedskrivning af goodwill på 5,2 mio. kr., omstruktureringsomkostninger på 11,2 mio. kr. samt ikke-likvide kursreguleringer på 2,4 mio. kr. 2011/12-resultatet før skat blev således et skuffende underskud på 36,1 mio. kr., hvilket ikke lever op til ledelsens forventninger om et underskud i størrelsesordenen -10 til -20 mio. kr.

Udviklingen i 4. kvartal 2011/12 har afstedkommet yderligere omkostningsbesparende og omsætningsfremmende initiativer, som vil have effekt allerede i 2012/13. Endvidere har bestyrelsen besluttet at indsætte en ny administrerende direktør, Morten Damgaard, pr. 23. oktober for derigennem at accelerere den valgte transformationsstrategi.

FORTSAT STYRKELSE AF DEN SVENSK KRONE

Styrkelsen af den svenske krone fra 82,3 DKK/SEK til 84,4 DKK/SEK har i 2011/12 haft en væsentlig påvirkning på både omsætning og omkostningsbase. 55% af omsætningen faktureres i svenske kroner.

InterMail afdækker ikke sin valutakurseksponering på den svenske krone, men bruger så vidt muligt det svenske cash flow til afdrag og rentebetaling på lån i svenske kroner.

2011/12-OMSÆTNING KORRIGERET FOR VALUTA

mio. kr.	2011/12	2010/11
Omsætning	513,6	540,9
Valutakurseffekt	9,6	
Omsætning korrigeret for valuta	504,0	
Aktivitetsændring	-36,9	

RESULTATOPGØRELSEN

OMSÆTNING

Omsætningen i 2011/12 udgjorde 513,6 mio. kr. mod 540,9 mio. kr. sidste år, svarende til et fald på 5,0%. Korrigeret for styrkelsen af den svenske krone på 9,6 mio. kr. er der dog tale om et fald i aktivitetsniveauet på 6,8%.

Tilbagegangen var delvist ventet som konsekvens af det fortsat faldende marked for fysiske forsendelser, men den lavere investeringslyst i 2. halvår forstærkede udviklingen. Således var aktivitetsfaldet i 1. halvår på 6,1 mio. kr. (2,1%), mens aktivitetsfaldet i 2. halvår var på hele 30,8 mio. kr. (12,2%).

InterMails vækstprodukter, emballageløsningen SkanPack samt de digitale løsninger LET og Relation Plus, viste alle pæn fremgang i 2011/12. Omsætningen blev på i alt 46,1 mio. kr., svarende til 9,0% af koncernomsætningen. I forhold til 2010/11 er der tale om en samlet vækst på 11,8%. Fremgangen har kun delvist kunnet kompensere for faldet i de traditionelle produkter, konvolutter og direkte markeds kommunikation.

VÆKSTPRODUKTER

	07/08	08/09	09/10	10/11	11/12
Omsætning	23,0	27,0	29,5	41,2	46,1
Omsætningsandel	3,6%	4,6%	5,5%	7,6%	9,0%
Vækstrate	-	17,5%	9,1%	39,9%	11,8%

OMKOSTNINGER

Produktionsomkostningerne udgjorde 367,8 mio. kr. i 2011/12 mod 393,5 mio. kr. i 2010/11, svarende til et fald på 25,7 mio. kr. eller 7%. Korrigeret for valutakursudviklingen er der reelt tale om et fald på 33,5 mio. kr.

Faldet i vareforbruget på 5% fra 216,3 mio. kr. i 2010/11 til 205,5 mio. kr. i 2011/12 kan henføres til det generelle fald i aktiviteten, men udviklingen dækker ligeledes over højere papiromkostninger samt produktivitetstab i forbindelse med nedlukning af tiltrykningssteder og flytning af produktion til Oskarshamn.

Ultimo regnskabsåret er der indgået en aftale med en papirleverandør, som sikrer konkurrencedygtige indkøbspriser på vores råvarer fremover.

Medarbejderstaben målt på gennemsnitlige medarbejdere er i 2011/12 blevet reduceret med 35 fra 450 i 2010/11 til 415. Effekten af reduktionen indgår løbende over året og vil få fuld effekt i lønudgifterne i 2012/13. De samlede personaleomkostninger faldt med 6,8 mio. kr. fra 201,9 mio. kr. i 2010/11 til 195,1 mio. kr. i 2011/12. Ultimo 2011/12 var der 393 medarbejdere, hvilket er et fald på 38 i forhold til 2010/11.

Bruttoresultatet blev i 2011/12 på 145,8 mio. kr. mod 147,4 mio. kr. i 2010/11, svarende til et fald på 1,0%. Sammenholdt med faldet i aktivitetsniveauet på 6,8% er det således lykkedes at tilpasse omkostningerne til de ændrede markedsvilkår og mere til. Bruttomarginen steg i perioden fra 27,2% til 28,4% i 2011/12.

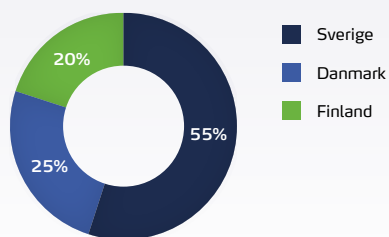
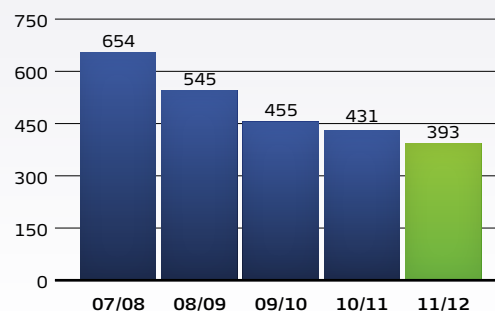
Salgs- og distributionsomkostninger steg fra 102,9 mio. kr. til 105,4 mio. kr. i 2011/12, hvilket primært kan henføres til en udbygning af salgsaktiviteterne inden for det digitale salg og øvrige vækstområder.

Administrationsomkostninger udgjorde 44,1 mio. kr. mod 47,6 mio. kr. i 2010/11, svarende til et fald på 7,5%. Faldet kan tilskrives generelle omkostningsbesparelser samt en reduktion i antallet af medarbejdere.

I 2011/12 udgjorde de gennemførte omkostningsbesparelser ca. 23 mio. kr.

GEOGRAFISK OMSÆTNINGSSPLIT

2011/12

**MEDARBEJDERSTAB, ULTIMO**

RESULTAT AF PRIMÆR DRIFT FØR AFSKRIVNINGER (EBITDA)

EBITDA blev i 2011/12 på 14,7 mio. kr., hvilket er marginalt lavere end EBITDA-resultatet i 2010/11 på 15,7 mio. kr. Sammenholdt med omsætningsudviklingen er der således tydelige tegn på, at effekten af det strammere omkostningsfokus er ved at slå igennem.

Årets afskrivninger er opgjort til 18,3 mio. kr., hvilket er på niveau med de samlede afskrivninger i 2010/11 på 18,8 mio. kr.

Afskrivningsniveauet er positivt påvirket af avance ved salg af materielle anlægsaktiver på 2,3 mio. kr. (3,9 mio. kr. i 2010/11).

RESULTAT AF PRIMÆR DRIFT FØR SÆRLIGE POSTER (EBIT)

EBIT før særlige poster blev på -3,6 mio. kr. mod -3,1 mio. kr. året før.

De særlige poster i 2011/12 blev på -17,6 mio. kr. mod -2,3 mio. kr. i 2010/11. Omkostningsposten dækker over en positiv gevinst fra salg af ejendom i Huskvarna på 4,8 mio. kr. samt omkostninger relateret til bl.a. nedlukning af produktion, gennemførte organisationstilpasninger, hensættelse til imødegåelse af tabsgivende huslejekontrakter på i alt 3,4 mio. kr. samt nedskrivning af goodwill på 5,2 mio. kr., jf. note 4.

RESULTAT AF PRIMÆR DRIFT EFTER SÆRLIGE POSTER

Resultat af primær drift efter særlige poster blev på -21,3 mod -5,4 mio. kr. året før.

De finansielle nettoudgifter udgjorde 15,0 mio. kr. i 2011/12 mod 11,6 mio. kr. i 2010/11. Finansielle omkostninger er negativt påvirket af ikke-likvide kursreguleringer som følge af den styrkede svenske krone på 2,4 mio. kr. samt en forøgelse af rentemarginerne fra selskabets bankforbindelser.

RESULTAT FØR SKAT

Resultat før skat blev i 2011/12 på -36,1 mio. kr. mod -16,3 mio. kr. i 2010/11.

SKAT

Skat af årets resultat andrager -6,3 mio. kr. mod en indtægt på 6,7 mio. kr. i 2010/11.

I forbindelse med fondsrådets anbefalinger og de nye regler om begrænsning af skattemæssigt fremførbart underskud har selskabet foretaget en revurdering af det aktiverede skattemæssige underskud, hvilket også har givet anledning

til at tilbageføre 3,9 mio. kr. fra tidligere perioder, ligesom et yderligere skattemæssigt underskud for indeværende regnskabsår ikke er aktiveret.

Det skattemæssige aktiv er pr. 30. september 2012 opgjort til 3,1 mio. kr.

ÅRETS RESULTAT

Koncernresultatet blev på -42,4 mio. kr. mod -9,6 mio. kr. i 2010/11.

BALANCEN

Den samlede balancesum udgjorde ultimo 2011/12 383,7 mio. kr., svarende til et fald på 6,8% eller 28,2 mio. kr. i forhold til 30. september 2011. Ændringen kan hovedsageligt henføres til faldet i de materielle anlægsaktiver som konsekvens af almindelige afskrivninger, maskinsalg samt salg af ejendommen i Huskvarna.

IMMATERIELLE AKTIVER

Goodwill er i balancen opført til 50,6 mio. kr. og vedrører i det væsentligste InterMails investering i StroedeRalton A/S og StroedeRalton AB. Goodwill-vurderingen ultimo 2011/12 har givet anledning til nedskrivning på 5,2 mio. kr. i relation til købet af StroedeRalton AB jf. note 9, således at goodwill i kommunikations-divisionen herefter udgør 49,6 mio. kr.

Øvrige immaterielle anlægsaktiver vedrører investering i selskabets it-systemer. Der er foretaget almindelige afskrivninger på disse i regnskabsåret, ligesom der er foretaget en vurdering af aktivet, som ikke har givet anledning til nedskrivning. I 2010/11 blev selskabets it-systemer nedskrevet med 8,0 mio. kr.

LIKVIDITET

Koncernens likvider udgjorde 9,0 mio. kr. ved udgangen af regnskabsåret sammenlignet med 12,5 mio. kr. i 2010/11.

EGENKAPITALENS UDVIKLING

Egenkapital pr. 30. september 2012 er opgjort til 73,1 mio. kr. mod 113,3 mio. kr. i 2010/11. Koncernens soliditet er tilsvarende opgjort til 19,0% ultimo 2011/12 mod 27,5% i 2010/11. Revurdering af skatteaktiv, herunder ikke-aktivering af underskud for indeværende år, har en negativ indvirkning på soliditeten på 2,6%-point.

GÆLD

Den samlede rentebærende gæld udgjorde ultimo regnskabsåret 192,1 mio. kr. mod 198,0 mio. kr. året før, hvilket er et fald på 3,0%. Den rentebærende gæld ultimo året

er negativt påvirket af valutakurseffekter på 4,8 mio. kr. som følge af den styrkede svenske krone. Korrigeres herfor er gælden faldet 5,4%.

De langfristede rentebærende gældsforpligtelser er nedbragt fra 148,5 mio. kr. i 2010/11 til 130,0 mio. i 2011/12, og de kortfristede rentebærende gældsforpligtelser steg fra 49,5 mio. kr. til 62,0 mio. kr.

KAPITALBEREDSKAB

Ved udgangen af 2011/12 var InterMails finansielle beredskab, defineret som likvide midler samt ikke-udnyttede trækingsrettigheder, på 13,0 mio. kr.

PENGESTRØMSOPGØRELSE

Årets pengestrøm fra driften udgjorde -0,2 mio. kr. mod 12,6 mio. kr. året før. Nedgangen i forhold til sidste år skyldes primært det lavere resultat herunder højere finansielle omkostninger. Arbejdskapitalen er blevet styrket med 8,9 mio. kr. i forhold til 2010/11 som følge af reducerede varebeholdninger og kundetilgodehavender.

Pengestrømmen fra investeringer udgjorde 7,8 mio. kr. mod 44,4 mio. kr. året før. Dette skyldes væsentligst salg af ejendommen i Huskvarna samt salg af enkelte, ældre maskiner.

Pengestrømmen fra finansiering udgjorde -12,1 mio. kr. mod -59,4 mio. kr. året før. Dette skyldes dels ordinære afdrag på den rentebærende gæld, dels et ekstraordinært afdrag i forbindelse med salget af ejendommen i Huskvarna.

Årets pengestrøm blev -4,4 mio. (-2,4 mio. kr. i 2010/11).

4. KVARTAL 2011/12

InterMail realiserede en omsætning på 114,2 mio. kr. i 4. kvartal 2011/12 mod 123,9 mio. kr. i 4. kvartal 2010/11. Korrigeret for valutakurseffekt på 8,2 mio. kr. i 4. kvartal 2011/12 svarer dette til et aktivitetsfald på 17,8 mio. kr. Der var tale om aktivitetstilbagegang i både Kommunikation og Konvolut, og den overraskende lave investeringslyst i 2. halvår 2011/12 belastede ligeledes driftsresultatet i begge divisioner.

EBIT-resultatet før særlige poster blev i 4. kvartal 2011/12 et underskud på 6,7 mio. kr. mod et underskud 5,6 mio. kr. i 4. kvartal 2010/11.

EU-KOMMISSIONENS UNDERSØGELSE

InterMail har ikke ny information i forhold til EU-Kommissionens undersøgelse hos en række papir- konvolutproducenter tilbage fra september 2010.

BEGIVENHEDER EFTER BALANCEDAGEN

Morten Damgaard er ultimo oktober ansat som selskabets nye administrerende direktør, jf. selskabsmeddelelse nr. 01- 2012/13 af 23. oktober 2012.

Beslutning om en ny salgsorganisation samt administrativt setup herunder tilpasning af medarbejderstaben og antallet af lokationer.

Der er truffet beslutning om at gennemføre hensættelser og nedskrivninger i forbindelse med regnskabsaflæggelsen.

Der er ligeledes truffet beslutning om en væsentlig stykelse af kapitalgrundlaget for derigennem at søge at sikre det likvide beredskab jf. note 19.

Derudover har der ikke været nogen væsentlige begivenheder efter balancedagen.

2011/12 kvartalsudvikling	Q1	Q2	Q3	Q4	H1	H2	2011/12
Omsætning	143,7	138,7	117,1	114,1	282,4	231,2	513,6
Valutakurseffekt	0,9	0	0,5	8,2	0,9	8,7	9,6
Oms. korr. for valuta	142,7	138,7	116,6	106	281,4	222,6	504
Aktivitetsændring ift. 2010/11	-0,8	-5,2	-13,1	-17,8	-6	-30,9	-36,9
EBIT før særlige poster	2,9	3,8	-3,6	-6,7	6,7	-10,3	-3,6
Resultatændring ift. 2010/11	0,8	0,8	-0,9	-0,8	1,6	-1,7	-0,1

KOMMUNIKATION

– LOYALE KUNDER MED FOKUS PÅ DIGITALE LØSNINGER

Den lavere investeringslyst på det svenske marked førte til et lavere aktivitetsniveau end forventet. Kommunikationsomsætningen blev på 217 mio. kr. i 2011/12, og EBIT-resultatet før særlige poster blev et overskud på 1 mio. kr. Vækstprodukterne Relation Plus og LET viste pæne vækstrater på henholdsvis 12% og 15%, men ikke nok til at kompensere for faldet i de traditionelle produkter. Resultatet levede ikke op til ledelsens forventninger.

2011/12-ÆNDRING I AKTIVITET OG SÆRLIGE POSTER

mio. kr.	2011/12	2010/11
Omsætning, eksterne kunder	217,4	226,7
Valutakurseffekt	3,7	
Omsætning korr. for valuta	213,7	
Aktivitetsændring	-13,0	
Resultat af primær drift før særlige poster (EBIT)	1,0	2,4
Særlige poster	-2,2	-3,9
EBIT efter særlige poster	-1,2	-1,6
Resultat før skat (EBT)	-1,9	-4,2

stemintegration i forhold til kundernes dokumenthåndtering i øvrigt. Kommunikation har med Relation Plus og LET mulighed for at dække behovet for helhedsløsninger.

SKUFFENDE 2011/12-RESULTAT

Omsætningen i Kommunikation blev på 217,4 mio. kr. i 2011/12 mod 226,7 mio. kr. i 2010/11, hvilket korrigeret for en positiv valutaeffekt på 3,7 mio. kr. svarer til et fald i aktivitetsniveauet på 13,0 mio. kr. (-5,6%).

Den negative udvikling inden for fysiske forsendelser kunne kun delvist kompenseres af vækstprodukterne Relation Plus og LET. De digitale løsninger viste dog en pæn omsætningsfremgang på henholdsvis 12% og 15%.

OPBREMSNING PÅ DET SVENSKKE MARKED

1. halvår 2011/12 var præget af en god investeringslyst, men effekten af kundernes markedsføringskampagner især på det svenske marked levede ikke op til forventningerne og førte til færre og mindre kampagner i 2. halvår 2011/12.

Udviklingen i det generelle forbrugsklima påvirkede aktivitetsniveauet i Kommunikation, og da størstedelen af Kommunikationsomsætning stammer fra det svenske marked med 68% af divisionsomsætningen, er den økonomiske opbremsning i Sverige den primære forklaring på det skuffende resultat for 2011/12.

Kommunikation har en stor og loyal kundeportefølje i Norden, hvor InterMail har gode muligheder for at styrke sin position yderligere. Kunderne ønsker færre og større leverandører og fokuserer skarpt på at optimere dialogen med deres kunder. Det kan de gøre gennem det rette mix af fysisk og digital kommunikation, men også med loyalitetsfremmende løsninger, kundeklubber samt en større sy-

Det lavere aktivitetsniveau i 2. halvår 2011/12 påvirkede driftsresultatet negativt. Overskuddet fra 1. halvår 2011/12 på 4 mio. kr. blev således reduceret til et EBIT-resultat før særlige poster på 1,0 mio. kr. for året som helhed (2010/11: 2,4 mio. kr.).

De gennemførte produktionstilpasninger og omkostningsreduktioner i 2011/12 har understøttet målet om et mere fleksibelt produktionsapparat, men ikke nok til at kompensere for det lavere aktivitetsniveau. I 2011/12 blev medarbejderstaben i Kommunikation reduceret med 23, og de gennemførte omkostningsbesparelser udgør 15 mio. kr.

De særlige poster udgjorde -2,2 mio. kr. i 2011/12 og dækker primært over udgifter i forbindelse med personale-reduktion.

Resultat før skat blev på -1,9 mio. kr. i 2011/12 mod -4,2 mio. kr. i 2010/11.

Kommunikation tilbyder helhedsløsninger til loyalitetspleje, dialog-markedsføring og elektronisk dokumenthåndtering. Divisionen håndterer hele processen – fra segmentering over udsendelse til respons-håndtering – og udnytter både traditionelle tryksager og digitale kanaler som e-mail og sms. Målet er at skabe stærkere og mere loyale kunde-relationer for virksomheder i hele Norden.

RELATION PLUS:

KUNDER GIVER NORDIC CHOICE GENVALG MED MEDLEMSKLUB

Nordic Choice Hotels sikrer loyale kunder med medlemsklubben **NORDIC CHOICE CLUB**. I kulissen står loyalitetssystemet **RELATION PLUS**, som skal bane vejen for en fordobling af medlemsskaren over de næste tre år.

Butikker over hele Skandinavien spørger sig selv, hvordan de bedst muligt sørger for, at deres kunder vender tilbage og køber mest muligt. Og flere og flere peger på loyalitetsløsninger som det mest effektive værktøj.

I hotelbranchen er dét ikke en nyhed. En af Nordens største hotelkæder, Nordic Choice Hotels, har haft et loyalitetsprogram siden starten af 90'erne.

”Det er en helt integreret del af vores virksomhed. Det er utroligt vigtigt for at bygge en relation til de rejsende. Og vi vil gerne belønne de gæster, som vælger os igen og igen,” fortæller Nicolay Corneliusen, Program Manager for Nordic Choice Club, som er hotelkædens kundeklub.

DYB FORSTÅELSE FOR FORRETNINGEN

StroedeRalton har i tretten år håndteret Nordic Choice Clubs medlemsdatabase. Siden har Nordic Choice Hotels opgraderet til den digitale loyalitetsløsning Relation Plus, som driver og udvikler kundeklubben med alt, hvad det indebærer af udsendelse af information via mail, sms og brev, registrering af bonuspoint og – ikke mindst – intelligent analyse af medlemmernes adfærd og præferencer.

”Vi skal fordoble medlemsskaren over de næste tre år. Det kræver et utroligt driftsikkert system, som formår at udvikle sig i takt med væksten.”

Nicolay Corneliusen, Program Manager,
Nordic Choice Club

”Det er en meget kompleks proces, så man skal have et stort kendskab til, hvordan man bygger og drifter CRM-løsninger. Og StroedeRalton er blandt de dygtigste leverandører i Norden inden for området. De har en virkelig dyb forståelse for vores forretning,” siger Nicolay Corneliusen og røber, at Nordic Choice Club, som i dag har 660.000 medlemmer, har sat sig et ambitiøst mål.

”Vi skal fordoble medlemsskaren til 1,2 mio. over de næste tre år. Det kræver et utroligt driftsikkert system, som formår at udvikle sig i takt med væksten.”

TIL INSPIRATION FOR ANDRE BRANCHER

Selvom loyalitetssystemet er kompliceret bag facaden, er det til gengæld så simpelt for de kunder, det er tiltænkt.

Medlemmerne optjener bonuspoint på Nordic Choices 170 hoteller og de 50 hoteller, der er ejet af finske Sokos Hotels. Pointene udløser gratis overnatninger, og så giver medlemsskabet en række ekstra services, der gør opholdet lidt rarere – som gratis avis, et bedre værelse og check-out på skæve tidspunkter. Man får også mulighed for at styre sine bestillinger på sin helt egen netside, som Relation Plus naturligvis også håndterer med real-time opdatering af data til Nordic Choices websider.

”Relation Plus er et utroligt godt værktøj til at øge vores kunders loyalitet. Jeg er overbevist om, at mange andre brancher kan hente meget værdi ved at fokusere mere på det her område,” mener Nicolay Corneliusen.

OM RELATION PLUS

- Relation Plus er et loyalitetssystem, som Inter-Mails datterselskab StroedeRalton står bag.
- Systemet hjælper virksomheder med at få et samlet overblik over kundedatabasen.
- Gennem Relation Plus kan man selekttere blandt kunderne, opsætte kampagner og gennemføre al kundedialog. Jo mere, man ved om sine kunder, jo nemmere er det at kommunikere målrettet og med relevante budskaber.

KONVOLUT

– KVALITETSPRODUKTER OG STÆRK MARKEDSPOSITION

Fortsat overkapacitet på konvolutmarkedet førte til prispres og et lavere aktivitetsniveau end forventet. Konvolutomsætningen blev på 296 mio. kr. i 2011/12, og EBIT-resultatet før særlige poster blev et underskud på 5 mio. kr. Emballageløsningen SkanPack opnåede en vækst på 10% og vil også fremover være et stort satsningsområde. Resultatet levede ikke op til ledelsens forventninger.

2011/12-ÆNDRING I AKTIVITET OG SÆRLIGE POSTER

mio. kr.	2011/12	2010/11
Omsætning, eksterne kunder	295,6	313,6
Valutakurseffekt	5,9	
Omsætning korr. for valuta	289,7	
Aktivitetsændring	-23,9	
Resultat af primær drift før særlige poster (EBIT)	-5,3	0,1
Særlige poster	0,4	-6,9
EBIT efter særlige poster	-4,9	-6,7
Resultat før skat (EBT)	-3,4	-5,0

STYRKET MARKEDSPOSITION

I et svært konvolutmarked formåede InterMail i 2011/12 at styrke sin markedsposition til nu ca. 30% af det nordiske marked.

Den igangværende digitaliseringsproces har også i 2011/12 betydet et fald i antallet af brevforsendelser. Ale-ne i 2011/12 vurderes postmængderne at være faldet med ca. 8% på nordisk plan. Tendensen, som er europæisk, har ført til en overkapacitet i forhold til konvolutproduktion og tiltrykning og et deraf afledt prispres.

Konvolut har i løbet af 2011/12 gennemført prisstigninger på udvalgte produkter og ændret prisstrukturen. Derved tages der højde for de stigende papirpriser samt den ændrede indkøbsadfærd, hvor kundernes ønske om lagerreduktion har ført til flere, men mindre ordrer. Kunderne i Konvolut har igennem mange år udvist en høj kundelojalitet med en klar tilkendegivelse af InterMails høje produktkvalitet.

Den kraftige vækst i online-handlen har haft en positiv effekt på efterspørgslen efter SkanPacks emballageløsninger. I 2011/12 blev SkanPacks webshop lanceret i både Danmark, Sverige og Finland, og SkanPacks produktsortiment blev hen over året udvidet fra få hundrede til flere tusinde produkter dækkende alt fra strækfolie til papkasser. Omsætningen steg i 2011/12 med 10%, og salget udgør nu 7% af den samlede omsætning i divisionen.

PRISPRES PÅVIRKER RESULTATET

Omsætningen i Konvolut blev på 295,6 mio. kr. i 2011/12 mod 313,6 mio. kr. i 2010/11. Valutakurseffekten var på 5,9 mio. kr., hvorved aktivitetstilbagegangen blev på 23,9 mio. kr. (-7,6%).

EBIT-resultatet før særlige poster blev et underskud på -5,3 mio. kr. mod et mindre overskud på 0,1 mio. kr. i 2010/11. Indtjeningstilbagegangen skyldes dels det øgede prispres som følge af overkapaciteten i markedet, dels de generelle prisstigninger på papir til produktion af konvolutter.

De særlige poster udgjorde 0,4 mio. kr. i 2011/12 og dækker over salg af ejendom med en avance på 4,8 mio. kr. og omstrukturingsomkostninger på 4,3 mio. kr. i forbindelse med personalereduktion og flyttet produktion.

I 2011/12 blev medarbejderstaben i Konvolut reduceret med 11 medarbejdere, og de gennemførte omkostningsbesparelser i 2011/12 udgør 8 mio. kr.

Resultat før skat blev på -3,4 mio. kr. i 2011/12 mod -5,0 mio. kr. i 2010/11.

Konvolut producerer årligt 1,25 mia. konvolutter, og på webshoppen for SkanPack kan der bestilles flere tusinde forskellige typer emballage, der passer til kundernes individuelle behov. Divisionen har en stærk markedsposition takket være sin lokale kundebetjening i Norden, høje kvalitet i tiltrykning samt miljørigtige produkter.

SKANPACK:

MERE END BARE EN ÆSKE

DIN TØJMAND-butikkerne lancerede sidste år en ambitiøs webshop. **SKANPACK** specialfremstillede seks forskellige æsker til tøjprodukterne, og i dag er emballagen en integreret del af kundeoplevelsen – og med til at brande selskabet.

Dress Partner står bag 82 Din Tøjmand-butikker landet over. Derfor ved de om nogen, at man må følge med tiden for at fastholde kunderne og udvikle brandet. Moden og folks smag skifter – og det gør deres forbrugsmønstre også.

I september sidste år åbnede Dress Partner således en webshop, så kunderne fik mulighed for at bestille bukser, skjorter og andre beklædningsgenstande fra lænestolen derhjemme.

”Det er næppe bare en kortvarig modedille, at webhandlen stiger. Vi så et stort potentiale i at kunne sælge tøj over nettet, og vi har allerede fået 42 butikker med i systemet. Og vi mærker da også, at salget stiger for hver dag, der går,” fortæller Anders Vedel, adm. direktør for Dress Partner.

ÆSKEN EN DEL AF OPLEVELSEN

En webshop stiller krav om et emballageprogram, der kan mere end bare fragte varen fra A til B nogenlunde helskindet. Og Dress Partner måtte erkende, at deres eksisterende emballage ikke rakte til det nye koncept.

”Vi havde nok negligeret æskens brandmæssige værdi lidt. Men da InterMail kom forbi, kunne jeg godt se, at de havde et gennemtænkt produkt.”

Anders Vedel, adm. direktør, Dress Partner

Her skulle lagerlogistik, en større palet specialfremstillede æsker og en service af høj kvalitet gå op i en højere enhed.

”Vi havde nok negligeret æskens brandmæssige værdi lidt. Jeg tænkte, en æske er vel en æske. Men da InterMail kom forbi, kunne jeg godt se, at de havde et gennemtænkt produkt. Og det er jo rigtigt vigtigt for os, at æsken er en del af oplevelsen, når kunden får en vare fra os. Den skal selvfølgelig være intakt, men også være appellerende og brande os på den rigtige måde,” siger Anders Vedel.

GOD HOLDBARHED OG KVALITET

InterMail specialfremstillede seks forskellige æsker, der passede til Dress Partners behov, og i dag sendes flere tusinde af slagsen hver måned fra lagrene til tøjkedens målgruppe, de 25-60-årige mænd.

”Emballagen fra SkanPack har en rigtigt god holdbarhed og kvalitet, hvilket ikke mindst skyldes, at den er skræddersyet til produktet. Den kommer godt frem og er ikke våd eller bukket i hjørnerne. Det er en stor ros i sig selv, at vi ikke har fået noget negativ feedback fra kunderne,” fastslår Dress Partner-direktøren og tilføjer: ”InterMail sikrer også, at der altid er et lager til rådighed. Og så gav de os en fornuftig pris!”

OM SKANPACK

- SkanPack er InterMails emballageprogram, der tilbyder kreativ og skræddersyet pakning til både konventionelle forsendelser og det, der skal være lidt ud over det sædvanlige.
- Produkterne inkluderer papæsker, bobleposer, paprør, prøveposer og æsker til bogforsendelser.
- Hvert år bliver millioner af forsendelser sendt ud med SkanPack-emballage i Danmark.

ANSVAR FOR OMVERDENEN

InterMail prioriterer sit samfundsansvar højt i det daglige arbejde. Selvom de digitale ydelser indtager en mere og mere central plads i produktpaletten, udgør papirproduktion fortsat en væsentlig del af virksomhedens forretning, og InterMail har derfor et ansvar for at handle forsvarligt i alle aspekter af sin produktion.

En naturlig forudsætning er, at InterMail lever op til gældende lovgivning, myndighedskrav og standarder i de lande og områder, hvor virksomheden driver forretning. Men derudover er det afgørende for InterMail at agere ud fra en høj etisk standard, der eksempelvis sikrer, at virksomhedens produkter bliver fremstillet så effektivt som muligt, og at spild og støj reduceres til et minimum.

InterMail arbejder aktivt for at bidrage til en mere bæredygtig verden. Det er derfor også vigtigt, at interessenter – fra kunder og medarbejdere til investorer – ser InterMail som en virksomhed, der leverer produkter og serviceydelser af høj kvalitet og mindsker de forretningsmæssige risici uden at gå på kompromis med troværdigheden. InterMail tillader sig derfor også at stille samme krav til sine samarbejdspartnere og underleverandører. De miljømæssige hensyn skal altid indgå i dialogen med kunderne. InterMail arbejder ikke blot for at sikre virksomhedens eget omdømme, men for at være med til at styrke branchens troværdighed som sådan.

ISO-CERTIFICERINGER

International Organization for Standardization er en organisation, der udvikler frivillige internationale standarder.

Standarderne relaterer sig blandt andet til miljø og kvalitet. De sikrer, at produkter og ydelser er sikre, pålidelige og af høj kvalitet.

For industrielle virksomheder er standarderne et kvalitetsstyringsværktøj, som kan være med til at nedbringe omkostningsniveauet ved at minimere spild og antallet af fejl og dermed øge produktiviteten.

ISO blev grundlagt i 1947 og har siden udformet mere end 19.000 standarder, som bliver brugt over hele verden.

Kilde: www.iso.org

ØGET KONKURRENCEEVNE MED BÆREDYGTIG VÆKST

Miljømæssige hensyn er grundlæggende i InterMails produktion af nuværende produkter og udviklingen af nye produkter. Bæredygtighed er en central faktor, når produktionsformer og industrielle processer fastlægges, og emballagetyper og råmaterialer udvælges.

InterMail har desuden tiltagende fokus på genbrug af materialer, og på hver enkelt tiltrykningssted arbejdes der dagligt med at højne den miljømæssige ansvarlighed i samtlige processer og at identificere mere bæredygtige alternativer. Virksomheden arbejder også på at nedbringe sit samlede forbrug af vand, el og gas i samtlige ejendomme og lejemål. I InterMails bygninger i Oskarshamn har man for eksempel i 2011/12 haft fokus på fjernvarmen og installeret et nyt genindvindingsanlæg, som har givet store besparelse i varmeforbruget. Oskarshamn vil det kommende år have øjnene specifikt rettet mod elforbruget og blandt andet gennemgå samtlige produktionsanlæg.

Intermail arbejder kort sagt aktivt for, at den øgede konkurrenceevne skal være drevet af en ansvarlig vækst, og virksomhedens fabrikker overholder således også branchens anerkendte certificeringer:

- De to konvolutfabrikker er certificeret efter ISO 14001 og kvalitetsstyringssystemet ISO 9001.
- Fabrikken i Oskarshamn, Sverige, er certificeret efter de svenske arbejdsmiljøregler AFS 2001.
- Fabrikken i Åbo, Finland, er godkendt af det danske certificeringssystem for bæredygtig skovdrift, PEFC, samt det eneste globale certificeringssystem for skovbrug med bred tilslutning fra miljøorganisationerne, Forest Stewardship Council (FSC).
- 71 af InterMails konvolutter har opnået Svanemærket. Svanemærket er Nordisk Ministerråds miljømærke for produkter, der ikke er fødevarer, og som sikrer, at varerne er blandt de mindst miljøbelastende i varegruppen.

OPTIMALE RAMMER FOR MEDARBEJDERTRIVSEL

Forudsætningen for, at InterMail udadtil bliver opfattet som en ansvarlig virksomhed, er, at medarbejderne indadtil oplever at være en del af et godt arbejdsmiljø.

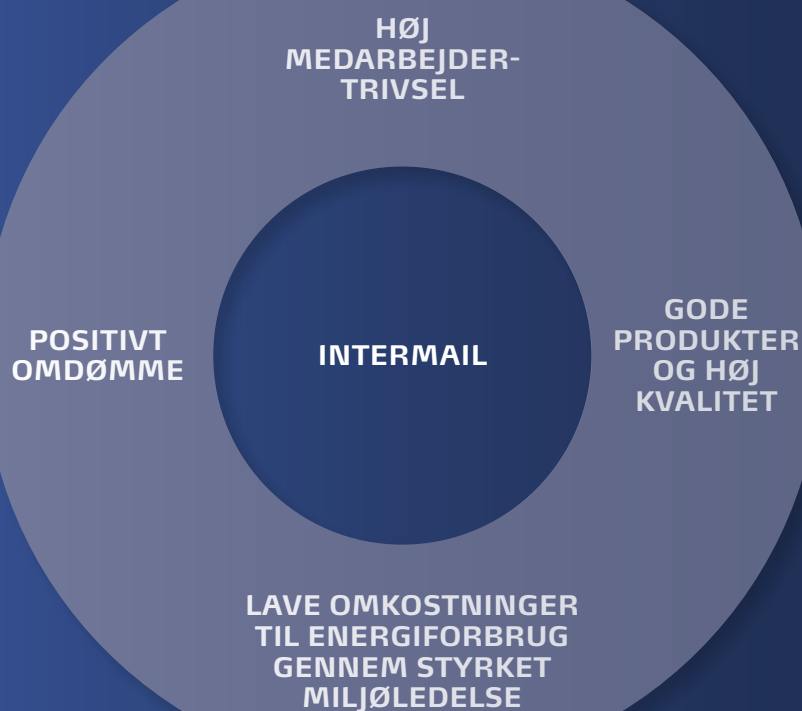
InterMail prioriterer derfor dels, at omgivelserne skaber de optimale rammer for medarbejdernes trivsel – dels at medarbejderne får mulighed for at udvikle sig inden for disse rammer og på den måde også udvikler virksomhedens samlede kompetencer.

De formelle rammer handler ikke mindst om at fastholde den stærke sikkerhedskultur, der er en grundsten for InterMail. Det er en vigtig ambition at sikre et godt arbejdsmiljø, for eksempel ved at forebygge stressrelateret fravær og reducere støjgener, hvilket da også er lykkedes i høj udstrækning i 2011/12. Tilsvarende er det lykkedes at nedbringe antallet af arbejdsulykker sammenlignet med sidste år.

Medarbejderudviklingen handler især om mulighederne for relevant videreuddannelse og øvrig dygtiggørelse af kernekompetencer – og om struktureret opfølgning på iværksatte indsatsområder. Det er afgørende, at medarbejderne styrker deres kompetencer gennem videreuddannelse og i det hele taget opnåelse af nye færdigheder, ligesom InterMail sætter en ære i at være en arbejdsplads med plads til forskellighed på alle niveauer.

InterMail arbejder for at skabe et godt og socialt arbejdsklima med trivselsaktiviteter som konferencer, fælles kulturelle arrangementer og motionsaktiviteter, der opfordrer medarbejderne til et aktivt liv. Arbejdsklimaet spiller en stor rolle for arbejdspladsens effektivitet og dermed lønsomhed, og det er afgørende for InterMail at følge aktivt op på den årlige medarbejderundersøgelse og de udfordringer, der måtte være. Det lykkedes for eksempel sidste år at forbedre svarprocenten i undersøgelsen, der samtidig viste forbedring på områder som respekt mellem kolleger og tydelighed, således at både den enkelte medarbejder og afdelingerne arbejder efter klart definerede mål. Samtidig er det InterMails filosofi, at en god balance mellem privatliv og arbejdsliv er befordrende for den samlede produktivitet.

GEVINSTER FOR INTERMAIL VED ARBEJDET MED SAMFUNDSANSVAR



SELSKABSLEDELSE

InterMails bestyrelse og koncernledelse lægger vægt på god selskabsledelse som en væsentlig forudsætning for værdiskabelse til aktionæerne samt troværdighed i forhold til kunder, medarbejdere og øvrige interessenter. God og åben dialog er højt prioriteret.

InterMail arbejder løbende på at forbedre sine retningslinjer og politikker for god selskabsledelse under hensyntagen til gældende krav og anbefalinger. InterMail er omfattet af NASDAQ OMX's anbefalinger for god selskabsledelse, og det er bestyrelsens opfattelse, at InterMail generelt følger anbefalingerne fra Komiteen for God Selskabsledelse senest opdateret august 2011.

Bestyrelsen har valgt at offentliggøre den lovpligtige redegørelse for virksomhedsledelse, jf. årsregnskabsloven §107b, på selskabets hjemmeside, www.intermail.dk/CG-skema-2012-3237.aspx. Redegørelsen dækker perioden 1. oktober 2011 - 30. september 2012 og udgør en del af ledelsesberetningen.

BESTYRELSENS ARBEJDE

Bestyrelsen er ansvarlig for InterMails overordnede ledelse og behandler alle forhold vedrørende InterMails overordnede udvikling, herunder mål og strategier, organisation, budgetter, risikoforhold, forslag om fusion, køb og salg af virksomheder samt større udviklings- og investeringsprojekter.

De generelle retningslinjer for bestyrelsens arbejde er fastlagt i en forretningsorden, som mindst én gang årligt gennemgås og tilpasses efter behov. Forretningsordenen inde-

holder blandt andet procedurer for direktionens rapportering, bestyrelsens arbejdsform samt en beskrivelse af bestyrelsesformandens opgaver og ansvarsområder.

Bestyrelsen i InterMail har pga. selskabets størrelse besluttet kollektivt at påtage sig revisionsudvalgets opgaver og har ikke nedsat selvstændige ledelsesudvalg i forhold til nominering og vederlag.

InterMails bestyrelse består af fem medlemmer, der alle er generalforsamlingsvalgte. Johannes Madsen-Mygdal og N. E. Nielsen har siddet i bestyrelsen i mere end 12 år og betragtes derfor ikke som uafhængige. Oplysninger om de enkelte bestyrelsesmedlemmers tillidshverv findes på side 22 i årsrapporten.

Der gennemføres løbende en selvevaluering med henblik på at forbedre bestyrelsens og direktionens arbejde og dermed styrke grundlaget for virksomhedens videre udvikling. Evalueringen omfatter blandt andet en vurdering af bestyrelsens og direktionens indsats, samarbejde og kompetencer samt kvaliteten af rapporteringen fra direktionen til bestyrelsen. Den seneste formelle evaluering fandt sted i september 2011, og den næste evaluering er planlagt til foråret 2013. Evalueringsprocessen forestås af formanden for bestyrelsen.

BESTYRELSENS SAMMENSÆTNING

Navn	Født	Nationalitet	Indvalgt	Uafhængig	Vederlag 2010/11	Vederlag 2011/12	Antal aktier
N. E. Nielsen, formand	1948	DK	1992	Nej	250.000	250.000	1.292
Johannes Madsen-Mygdal, næstformand	1951	DK	1977	Nej	150.000	150.000	127.369
Nelly Andersen	1960	DK	2007	Ja	150.000	150.000	-
Monica Caneman	1955	S	2010	Ja	150.000	150.000	-
Jan Olsen	1957	DK	2011	Ja	150.000	150.000	-

Gældende redegørelse (2012) www.intermail.dk/CG-skema-2012-3237.aspx

RISIKOSTYRING, INTERN KONTROL OG REVISION

Bestyrelsen og koncernledelsen følger anbefalingerne om, at de væsentligste forretningsmæssige risici identificeres, samt at der udarbejdes en plan for virksomhedens risikostyring, herunder systematisk opbygning af virksomhedens interne kontroller og løbende afrapportering til bestyrelsen.

Bestyrelsen og koncernledelsen har det overordnede ansvar for koncernens risikostyring og interne kontroller, herunder overholdelse af relevant lovgivning og anden regulering. De vedtagne politikker, manualer og procedurer er tilgængelige på koncernens intranet, og overholdelsen heraf indskærpes løbende. Der foretages løbende stikprøvevis overvågning og kontrol af overholdelsen.

Risikostyringen i relation til regnskabsaflæggelsen er udformet for at begrænse risikoen for væsentlige fejl og kan alene skabe rimelig, men ikke absolut sikkerhed for, at væsentlige fejl og uretmæssig brug af aktiver, tab og/eller væsentlige fejl og mangler i forbindelse med regnskabsaflæggelsen undgås.

Koncernens selskaber rapporterer hver måned finansielle data samt kommentarer vedrørende den økonomiske og forretningsmæssige udvikling til den centrale finansfunktion. Herfra foretages der en konsolidering af koncernens regnskab og rapportering til koncernledelsen. I samme forbindelse bliver der også gennemført controlling af rapporterede regnskabsinformationer for alle selskaber i koncernen. Governance-strukturen for de finansielle rutiner, herunder præcisering af ansvarsområder for de enkelte ledelseslag samt den finansielle organisation, er reguleret ved hjælp af nedskrevne forretningsgange, der tilsikrer en ensartet og struktureret styring af hele koncernen.

Den forretningsmæssige og økonomiske udvikling samt risici drøftes på møder mellem koncernledelsen og divisionsdirektørerne en gang om måneden. Beslutninger med henblik på reduktion og/eller eliminering af risici baseres på en vurdering af væsentlighed og cost/benefit-analyser. Der er minimumskrav til forsvarlig sikring af aktiver og til afstemninger og regnskabsanalytisk gennemgang, herunder løbende vurdering af performance og opfyldelsen af vedtagne KPI'er (Key Performance Indicators) m.v.

Bestyrelsen og direktionen vurderer løbende væsentlige risici og interne kontroller i forbindelse med koncernens aktiviteter og deres eventuelle indflydelse på regnskabsaflæggelsesprocessen.

Bestyrelsen foretager mindst én årlig vurdering af koncernens organisationsstruktur og bemanding på væsentlige områder, herunder områder i forbindelse med regnskabsaflæggelsesprocessen, inkl. it og skat.

Den generalforsamlingsvalgte revision rapporterer eventuelle væsentlige svagheder i koncernens interne kontrolsystemer i forbindelse med regnskabsaflæggelsesprocessen i revisionsprotokollen til bestyrelsen. Mindre væsentlige forhold rapporteres i management letters til direktionen.

Bestyrelsen/revisionsudvalget overvåger, at direktionen reagerer effektivt på eventuelle svagheder og/eller mangler, og at aftalte tiltag i relation til styrkelse af risikostyring og interne kontroller implementeres som planlagt. Det er direktionens opgave at følge op på implementeringen af konstaterede svagheder i datterselskaber og på forhold, der er omtalt i management letters m.v.

REVISION

Rammerne for revisionens arbejde er beskrevet i en aftale indgået mellem bestyrelsen og revisionen. Revisionen indberetter væsentlige forhold direkte til bestyrelsen på bestyrelsesmøder samt i revisionsprotokollen.

I forbindelse med gennemgangen af årsrapporten gennemgås regnskabspraksis på de væsentligste områder, ligesom bestyrelsen og revisionen drøfter revisionens observationer.

Forud for den årlige generalforsamling foretager bestyrelsen en kritisk vurdering af revisionens kompetencer, uafhængighed m.v. Herefter er det bestyrelsens opgave at indstille en uafhængig revision til generalforsamlingen. Den uafhængige revision skal varetage aktionærernes og offentlighedens interesser.

BESTYRELSE, DIREKTION OG KONCERNLEDELSE

BESTYRELSE

N. E. NIELSEN, FØDT 1948

Advokat

Formand for bestyrelsen

Indtrådt i bestyrelsen i 1992, senest genvalgt i 2012

Formand for bestyrelsen for:

Charles Christensen A/S

Gammelrand Holding A/S

MK af 2010 A/S

Pele Holding A/S

P.O.A. Ejendomme A/S

Torm A/S

Alle ovennævnte med tilhørende selskaber.

Særlige kompetencer: Generel ledelse bl.a. som formand for børsnoterede selskaber med international forretning samt selskabsretlige forhold.

JOHANNES MADSEN-MYGDAL, FØDT 1951

Næstformand for bestyrelsen

Indtrådt i bestyrelsen i 1977, senest genvalgt i 2012

Formand for bestyrelsen for:

MonbergSørensen A/S

Særlige kompetencer: Generel ledelse og særligt kendskab til direct mail samt konvolutproduktion og grafisk industri.

NELLY ANDERSEN, FØDT 1960

Executive Vice President i OgilvyOne Worldwide

Indtrådt i bestyrelsen i 2007, senest genvalgt i 2012

Medlem af bestyrelsen for:

OgilvyOne Worldwide

Særlige kompetencer: International ledelse med særligt kendskab til digital marketing, direct mail og dialogmarkedsføring samt forretningsudvikling – i Norden og globalt.

MONICA CANEMAN, FØDT 1955

Indtrådt i bestyrelsen i 2010, senest genvalgt i 2012

Formand for bestyrelsen for:

Arion Bank hf

Fjärde AP-fonden

Big Bag AB

Medlem af bestyrelsen for:

Storebrand ASA

Poolia AB

SAS AB

Schibsted Sverige AB

My Safety AB

Særlige kompetencer: Generel ledelse og finansielle forhold samt bred erfaring fra bestyrelsesarbejde i nordiske virksomheder inden for mange forskellige brancher.

JAN OLSEN, FØDT 1957

CEO, VisitDenmark

Indtrådt i bestyrelsen 2011, senest genvalgt i 2012

Medlem af bestyrelsen for:

Mediehuset Ingeniøren

Relationlab

Herudover sagkyndigt medlem af Sø- og Handelsretten samt Østre Landsret

Særlige kompetencer: Generel virksomhedsledelse, forretningsudvikling, turnaround management, direct marketing, kommunikation, og branding.

DIREKTION

MORTEN DAMGAARD

CEO

Ansæt i InterMail i 2012

Formand for bestyrelsen for:
Selskaber i InterMail-koncernen

KONCERNLEDELSE

MORTEN DAMGAARD

CEO

RAY ANDERSSON

Divisionsdirektør, Kommunikation

HENRIK BO MATTHIESEN

Divisionsdirektør, Konvolut

JESPER BODEHOLT

CFO

AKTIONÆRFORHOLD

En investering i InterMail er en investering i e-kommunikation, dialog og dialogmarkedsføring samt selskabers fortsatte brug af det rette mix af både fysisk post og e-post.

InterMail ønsker en åben og kontinuerlig dialog med selskabets aktionærer, potentielle investorer og offentligheden i øvrigt.

INTERMAIL-AKTIE

Aktiemarkedene har i 2011/12 vist modsatrettede tendenser, således steg OMX C20-aktierne med over 40% i perioden, mens de mindre selskaber i OMXC SmallCap kun steg med 5%. InterMails B-aktie sluttede regnskabsåret i kurs 18,2, svarende til et fald på 24% i forhold til ultimokursen 2010/11.

Markedsværdien pr. 30. september 2012 er opgjort til 21 mio. kr. imod 28 mio. kr. pr. 30. september 2011.

Den samlede aktieomsætning i 2011/12 var på 58.445 B-aktier, hvilket er en halvering i forhold til 2011/12-niveauet på 107.869 B-aktier.

STAMDATA

Fondsbørs:	NASDAQ OMX Copenhagen
Indeks:	OMXC SmallCap
Sektor:	Industri, Office Services & Supplies
Fondskode:	DK0010212224
Kortnavn:	IMAIL B
Aktiekapital:	23.045.100 kr.
Nominal stk. størrelse:	20 kr.
Antal aktier:	1.152.255
Omsætningspapirer:	Ja
Stemmeretsbegrænsning:	Nej

AKTIEKAPITAL

InterMails aktiekapital udgjorde ved udgangen af 2011/12 nominelt 23.045.100 kr. fordelt på 270.000 A-aktier og 882.255 B-aktier a 20 kr. Der er ikke sket ændringer i aktiekapitalen i det forløbne regnskabsår.

AKTIEKAPITAL OG STEMME RETTIGHEDER

	A-aktier	B-aktier	Total
Antal aktier	270.000	882.255	1.152.255
Aktiekapital	5.400.000	17.645.100	23.045.100
Stemmer, antal	2.700.000	882.255	3.582.255
Stemmer, %	75	25	100

EJERFORHOLD

Ved udgangen af september 2012 havde InterMail ca. 450 navnenoterede aktionærer, som ejede i alt 90% af aktiekapitalen i InterMail. De ti største aktionærer ejer tilsammen 75% af den navnenoterede aktiekapital.

Ifølge Værdipapirhandelsloven §29 har følgende anmeldt en aktiebesiddelse på mere end 5% af aktiekapitalen eller stemmerne:

	Andel af kapital, %	Andel af stemmer, %
PKA, Hellerup	15,9	5,1
InterMail Danmark Fonden, Avedøre	14,7	44,3
Johannes Madsen-Mygdal, Rungsted	11,1	26,2
DK Invest af 8/12/09 Holding Aps, Hørsholm	9,0	2,9
Ida Madsen-Mygdal, Klampenborg	7,0	2,3
Maria Madsen-Mygdal, Svendborg	6,1	2,0
Anne Madsen-Mygdal, Klampenborg	2,4	6,4

Medlemmer af selskabets bestyrelse og direktion ejede pr. 30. september 2012 11% af aktiekapitalen, jf. note nr. 21 i moderselskabets regnskab.

48 af virksomhedens medarbejdere er aktionærer i selskabet gennem en medarbejderaktieordning. InterMail ejede pr. 30. september 2012 ikke egne aktier.

InterMail – koncernen har ikke indgået aftaler eller fratrædelsesordninger, der påvirkes af ændringer i kontrollen med selskabet.

EJERBOG

InterMails aktionærfortegnelse administreres af:
Computershare A/S
Kongevejen 418
DK-2840 Holte

GENERALFORSAMLING

Selskabets ordinære generalforsamling afholdes torsdag den 24. januar 2013 kl. 17.00 på Stamholmen 70, 2650 Hvidovre.

BESTYRELSESBESLUTNINGER OG FORSLAG TIL GENERALFORSAMLINGEN**Udbytte og resultatdisponering**

Bestyrelsen indstiller til generalforsamlingen, at der for regnskabsåret 2011/12 ikke udbetales udbytte.

Bestyrelsen indstiller til generalforsamlingen, at årets koncernresultat på -42,4 mio. kr. overføres til næste år.

Øvrige forslag

Der vil blive stillet forslag om bemyndigelser til bestyrelsen til at udvide A- og B aktiekapitalen med og uden fortegningsret for eksisterende aktionærer samt om bemyndigelse til at udstede konvertible gældsbreve mv.

Der vil ligledes blive stillet forslag om bemyndigelse til bestyrelsen til på InterMails vegne at erhverve egne aktier op til 10% af aktiekapitalen.

SELSKABSMEDDELELSER I 2011/12

16. december 2011	Årsrapport 2010/11
4. januar 2012	Indkaldelse til ordinær generalforsamling
26. januar 2012	Delårsrapport for 1. kvartal 2011/12
26. januar 2012	Forløb af ordinær generalforsamling
16. maj 2012	Delårsrapport for 2. kvartal 2011/12
23. august 2012	Delårsrapport for 3. kvartal 2011/12
28. september 2012	Finanskalender 2012/13

FINANSKALENDER FOR 2012/13

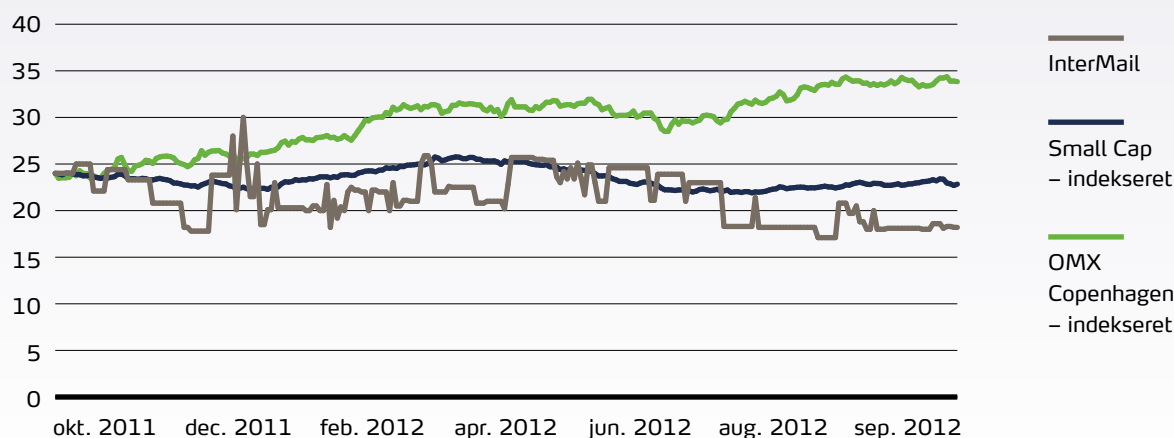
24. januar 2013	Delårsrapport for 1. kvartal 2012/13
24. januar 2013	Ordinær generalforsamling
16. maj 2013	Delårsrapport for 2. kvartal 2012/13
21. august 2013	Delårsrapport for 3. kvartal 2012/13

INVESTORFORESPØRGSLE

Spørgsmål og kommentarer fra aktionærer, analytikere og andre interesserede bedes rettes til:

Morten Damgaard, CEO
Telefon: 3966 0922
e-mail: morten.damgaard@intermail.dk

Jesper Bodeholt, CFO
Telefon: 3966 0922
e-mail: jesper.bodeholt@intermail.dk

AKTIEKURS

PÅTEGNINGER

LEDELSENS REGNSKABSPÅTEGNING

Bestyrelse og direktion har dags dato behandlet og godkendt årsrapporten for 2011/12 for InterMail A/S.

Årsrapporten er aflagt i overensstemmelse med International Financial Reporting Standards som godkendt af EU og yderligere danske oplysningskrav til årsrapporter for børsnoterede selskaber.

Vi anser den valgte regnskabspraksis for hensigtsmæssig, således at årsrapporten giver et retvisende billede af koncernens og moderselskabets aktiver og passiver, finansielle stilling pr. 30. september 2012 samt resultat af koncer-

nens og moderselskabets aktiviteter og pengestrømme for regnskabsåret 1. oktober 2011 - 30. september 2012.

Det er endvidere vores opfattelse, at ledelsesberetningen indeholder en retvisende redegørelse for udviklingen i koncernens og moderselskabets aktiviteter og økonomiske forhold, årets resultat og af koncernens og moderselskabets finansielle stilling som helhed og en beskrivelse af de væsentligste risici og usikkerhedsfaktorer, som koncernen står overfor. Vi henviser særligt til note 19 om finansielle risici.

Årsrapporten indstilles til generalforsamlingens godkendelse.

Hvidovre, den 18. december 2012

DIREKTION

Morten Damgaard
CEO

BESTYRELSE

N. E. Nielsen
Formand

Johannes Madsen-Mygdal
Næstformand

Nelly Andersen

Monica Caneman

Jan Olsen

DEN UAFHÆNGIGE REVISORS ERKLÆRINGER

TIL KAPITALEJERNE I INTERMAIL A/S

PÅTEGNING PÅ KONCERNREGNSKABET OG ÅRSREGNSKABET

Vi har revideret koncernregnskabet og årsregnskabet for InterMail A/S for regnskabsåret 1. oktober 2011 – 30. september 2012, der omfatter resultatopgørelse, totalindkomst-opgørelse, balance, egenkapitalopgørelse, pengestrøms-opgørelse og noter, herunder anvendt regnskabspraksis for såvel koncernen som selskabet. Koncernregnskabet og årsregnskabet udarbejdes efter International Financial Reporting Standards som godkendt af EU og danske oplysningskrav for børsnoterede selskaber.

LEDELSENS ANSVAR FOR KONCERNREGNSKABET OG ÅRSREGNSKABET

Ledelsen har ansvaret for udarbejdelsen af et koncernregnskab og et årsregnskab, der giver et retvisende billede i overensstemmelse med International Financial Reporting Standards som godkendt af EU og danske oplysningskrav for børsnoterede selskaber. Ledelsen har endvidere ansvaret for den interne kontrol, som ledelsen anser nødvendig for at udarbejde et koncernregnskab og et årsregnskab uden væsentlig fejlinformation, uanset om denne skyldes besvigelser eller fejl.

REVISORS ANSVAR

Vores ansvar er at udtrykke en konklusion om koncernregnskabet og årsregnskabet på grundlag af vores revision. Vi har udført revisionen i overensstemmelse med internationale standarder om revision og yderligere krav ifølge dansk revisorlovgivning. Dette kræver, at vi overholder etiske krav samt planlægger og udfører revisionen for at opnå høj grad af sikkerhed for, om koncernregnskabet og årsregnskabet er uden væsentlig fejlinformation.

En revision omfatter udførelse af revisionshandling for at opnå revisionsbevis for beløb og oplysninger i koncernregnskabet og i årsregnskabet. De valgte revisionshandling afhænger af revisors vurdering, herunder vurdering af risici for væsentlig fejlinformation i koncernregnskabet og årsregnskabet, uanset om denne skyldes besvigelser eller fejl. Ved risikovurderingen overvejer revisor intern kontrol, der er relevant for virksomhedens udarbejdelse af et koncernregnskab og et årsregnskab, der giver et retvisende billede. Formålet hermed er at udforme revisionshandling, der er passende efter omstændighederne, men ikke at udtrykke en konklusion om effektiviteten af virksomhedens interne

kontrol. En revision omfatter endvidere vurdering af, om ledelsens valg af regnskabspraksis er passende, om ledelsens regnskabsmæssige skøn er rimelige samt den samlede præsentation af koncernregnskabet og årsregnskabet.

Det er vores opfattelse, at det opnåede revisionsbevis er tilstrækkeligt og egnet som grundlag for vores konklusion.

Revisionen har ikke givet anledning til forbehold.

KONKLUSION

Det er vores opfattelse, at koncernregnskabet og årsregnskabet giver et retvisende billede af koncernens og selskabets aktiver, passiver og finansielle stilling pr. 30. september 2012 samt af resultatet af koncernens og selskabets aktiviteter og pengestrømme for regnskabsåret 1. oktober 2011 – 30. september 2012 i overensstemmelse med International Financial Reporting Standards som godkendt af EU og danske oplysningskrav for børsnoterede selskaber.

SUPPLERENDE OPLYSNINGER VEDRØRENDE FORHOLD I REGNSKABET

Uden at det har påvirket vores konklusion henledes opmærksomheden på, at der på tidspunktet for regnskabsaf-læggelsen pågår drøftelser mellem selskabet og finansieringskilder om selskabets kreditter m.v. til afdækning af selskabets likviditetsbehov. Der henvises til beskrivelsen af forudsætninger og usikkerheder vedrørende likviditet og finansiering i note 19.

UDTALELSE OM LEDELSESBERETNINGEN

Vi har i henhold til årsregnskabsloven gennemlæst ledelsesberetningen. Vi har ikke foretaget yderligere handlinger i tillæg til den udførte revision af koncernregnskabet og årsregnskabet. Det er på denne baggrund vores opfattelse, at oplysningerne i ledelsesberetningen er i overensstemmelse med koncernregnskabet og årsregnskabet.

København, den 18. december 2012

GRANT THORNTON

Statsautoriseret Revisionspartnerselskab

Michael Winther Rasmussen
statsautoriseret revisor

Steen K. Bager
statsautoriseret revisor

REGNSKAB

KONCERN

- 29 RESULTATOPGØRELSE
- 30 AKTIVER
- 31 PASSIVER
- 32 PENGESTRØMSOPGØRELSE
- 33 EGENKAPITALOPGØRELSE
- 34 NOTER
- 60 NØGLETAL

MODERSELSKAB

- 61 RESULTATOPGØRELSE
- 62 AKTIVER
- 63 PASSIVER
- 64 PENGESTRØMSOPGØRELSE
- 65 EGENKAPITALOPGØRELSE
- 66 NOTER

RESULTATOPGØRELSE / KONCERN

1.000 kr.	Note	2011/12	2010/11
RESULTATOPGØRELSE			
Nettoomsætning	1	513.628	540.931
Produktionsomkostninger	2	-367.795	-393.548
Bruttoresultat		145.833	147.383
Salgs- og distributionsomkostninger		-105.390	-102.869
Administrationsomkostninger		-44.056	-47.619
		-149.446	-150.488
Resultat af primær drift før særlige poster (EBIT)		-3.613	-3.105
Særlige poster	4	-17.643	-2.342
Resultat af primær drift efter særlige poster		-21.256	-5.447
Andel af resultat efter skat i associerede virksomheder		111	688
Finansielle indtægter	5	1.184	1.610
Finansielle omkostninger	6	-16.140	-13.161
Resultat før skat (EBT)		-36.101	-16.310
Skat af årets resultat	7	-6.328	6.719
Årets resultat (NOPLAT)		-42.429	-9.591
Resultat pr. aktie			
Resultat pr. aktie (EPS)	8	-36,8	-8,3
TOTALINDKOMSTOPGØRELSE / KONCERN			
Årets resultat		-42.429	-9.591
Anden totalindkomst			
Kursregulering vedrørende udenlandske enheder		1.632	-804
Værdiregulering af sikringsinstrumenter		-1.236	164
Skat af bevægelsen i anden totalindkomst		1.855	-41
Totalindkomst		-40.178	-10.272

BALANCE, AKTIVER / KONCERN

1.000 kr.	Note	2011/12	2010/11
LANGFRISTEDE AKTIVER			
Immaterielle aktiver			
Goodwill	9	50.594	55.751
Øvrige immaterielle aktiver	10	8.437	10.314
		59.031	66.065
Materielle aktiver			
Grunde og bygninger		116.538	121.045
Produktionsanlæg og maskiner		63.678	73.522
Andre anlæg, driftsmateriel og inventar		9.283	10.180
Materielle aktiver under opførelse		-	211
	11	189.499	204.958
ANDRE LANGFRISTEDE AKTIVER			
Kapitalandele i associerede virksomheder	12	1.984	2.182
		1.984	2.182
Langfristede aktiver i alt		250.514	273.205
KORTFRISTEDE AKTIVER			
Varebeholdninger	13	37.032	37.582
Tilgodehavender fra salg	14	69.364	71.395
Selskabsskat		3.517	3.398
Andre tilgodehavender		4.352	4.368
Periodeafgrænsningsposter		9.271	8.863
Værdipapirer		659	603
Likvide beholdninger		8.992	12.496
Kortfristede aktiver i alt		133.187	138.705
Aktiver i alt		383.701	411.910

BALANCE, PASSIVER / KONCERN

1.000 kr.	Note	2011/12	2010/11
Egenkapital			
Aktiekapital	15	23.045	23.045
Reserve for sikringstransaktioner	16	-5.501	-4.574
Reserve for valutareguleringer		2.878	-300
Overført resultat		52.651	95.080
Foreslået udbytte for regnskabsåret		-	-
Egenkapital i alt		73.073	113.251
LANGFRISTEDE FORPLIGTELSE			
Lån	17-19	130.043	148.538
Udskudt skat	20	7.236	3.019
Hensatte forpligtelser	22	1.000	-
Langfristede forpligtelser i alt		138.279	151.557
KORTFRISTEDE FORPLIGTELSE			
Lån	17-19	62.013	49.460
Leverandører af varer og tjenesteydelser		51.883	48.464
Anden gæld	17,21	57.953	49.178
Hensatte forpligtelser	22	500	-
Kortfristede forpligtelser i alt		172.349	147.102
Forpligtelser i alt		310.628	298.659
Passiver i alt		383.701	411.910
Finansielle risici	19		
Operationelle leasing- og kontraktforpligtigelser	23		
Pantsætninger og sikkerhedsstillelser	24		
Honorar til generalforsamlingsvalgte revisorer	25		
Nærtstående parter	26		
Selskaber som indgår i koncernen	27		
Efterfølgende begivenheder	28		
Anvendt regnskabspraksis	29		

PENGESTRØMSOPGØRELSE / KONCERN

1.000 kr.	2011/12	2010/11
Årets resultat	-42.429	-9.591
<i>Reguleringer:</i>		
Tilbageførsel af af- og nedskrivninger	25.778	35.976
Tilbageførsel af finansielle poster	14.845	10.863
Tilbageførsel af skat	6.328	-6.719
Tilbageførsel af andre ikke-kontante poster	7.150	-
Avance ved salg af materielle aktiver mv.	-7.070	-18.500
Pengestrøm fra drift før ændring i driftskapital	4.602	12.029
<i>Ændring i driftskapital:</i>		
Forskydning i varebeholdninger	3.520	10.188
Forskydning i tilgodehavender	7.135	12.831
Forskydning i leverandørgæld og anden gæld mv.	-1.798	-8.057
	8.857	14.962
Pengestrøm fra drift før finansielle poster	13.459	26.991
Finansielle indbetalinger	776	2.307
Finansielle udbetalinger	-13.836	-13.185
Pengestrøm fra ordinær drift	399	16.113
Betalt selskabsskat	-614	-3.510
PENGESTRØM FRA DRIFTSAKTIVITET	-215	12.603
Køb af immaterielle aktiver	-68	-
Køb af materielle aktiver	-5.078	-5.283
Salg af materielle aktiver	13.134	49.635
PENGESTRØM FRA INVESTERINGSAKTIVITET	7.988	44.352
Likviditetsændring fra drifts- og investeringsaktivitet	7.773	56.955
Ændring i finansiering	-12.125	-59.362
Betalt udbytte til aktionærer	-	-
PENGESTRØM FRA FINANSIERINGSAKTIVITET	-12.125	-59.362
Årets nettoforskydning i likvide midler	-4.352	-2.407
Likvide midler 1. oktober	12.496	15.070
Valutakursregulering, primo	848	-167
Likvide midler 30. september	8.992	12.496

EGENKAPITALOPGØRELSE / KONCERN

1.000 kr.	Aktie- kapital	Reserve for sikrings- trans- aktioner	Reserve for valuta- kurs- regulering	Overført resultat	Foreslået udbytte	I alt
Egenkapital 30. september 2010	23.045	-4.697	504	104.671	-	123.523
Betalt udbytte til aktionærer						
Totalindkomst		123	-804	-9.591	-	-10.272
Salg af minoritetsandele						
Egenkapital 30. september 2011	23.045	-4.574	-300	95.080	-	113.251
Betalt udbytte til aktionærer						
Totalindkomst		-927	3.178	-42.429	-	-40.178
Salg af minoritetsandele						
Egenkapital 30. september 2012	23.045	-5.501	2.878	52.651	-	73.073

NOTER / KONCERN

NOTE 1 SEGMENTOPLYSNINGER

Forretningsområder, 2011/12	Konvolut	Kommuni- kation	Ikke allokerede poster	Koncernen i alt
Resultatopgørelse				
Segment omsætning	305.323	218.193	17.479	540.995
Intern omsætning *)	-9.702	-768	-16.897	-27.367
Omsætning eksterne kunder	295.621	217.425	582	513.628
EBITDA	3.066	5.337	6.316	14.719
Afskrivninger	10.155	4.344	3.836	18.332
Resultat af primær drift før særlige poster	-5.307	993	701	-3.613
Særlige poster	430	-2.180	-15.893	-17.643
Andel af resultat i associerede virksomheder	111	-	-	111
Øvrige finansielle poster	1.345	-694	-15.607	-14.956
Resultat før skat	-3.421	-1.881	-30.799	-36.101
Skat af årets resultat	870	-1.287	-5.911	-6.328
Årets resultat	-2.551	-3.168	-36.710	-42.429
Balance				
Kapitalandele i associerede virksomheder	1.984	-	-	1.984
Langfristede segmentaktiver	68.533	53.520	126.477	248.530
Kortfristede segmentaktiver	128.399	52.922	-48.134	133.187
Aktiver i alt				383.701
Langfristede segmentforpligtelser	10.128	9.675	118.476	138.279
Kortfristede segmentforpligtelser	72.155	41.539	58.655	172.349
Egenkapital				73.073
Passiver i alt				383.701
Andre segmentposter				
Tilgange af langfristede immaterielle og materielle aktiver	5.018	38	90	5.146
Nedskrivning af immaterielle aktiver	-	-	5.157	5.157
Geografiske oplysninger, 2011/12	Norden	Eksport til EU ex. Norden	Eksport til lande uden for EU	Koncernen i alt
Nettoomsætning	505.209	7.913	506	513.628

*) Transaktioner mellem segmenter gennemføres på markedsvilkår

NOTE 1 SEGMENTOPLYSNINGER (FORTSAT)

Forretningsområder, 2010/11	Konvolut	Kommuni- kation	Ikke allokerede poster	Koncernen i alt
Resultatopgørelse				
Segment omsætning *)	322.710	227.548	12.155	562.413
Intern omsætning	-9.093	-804	-11.585	-21.482
Omsætning eksterne kunder	313.617	226.744	570	540.931
EBITDA	10.312	7.106	-1.738	15.680
Afskrivninger	10.174	4.725	3.886	18.785
Resultat af primær drift før særlige poster	138	2.381	-5.624	-3.105
Særlige poster	-6.863	-3.933	8.454	-2.342
Andel af resultat i associerede virksomheder	688	-	-	688
Øvrige finansielle poster	1.082	-2.643	-9.990	-11.551
Resultat før skat	-4.955	-4.195	-7.160	-16.310
Skat af årets resultat	332	1.522	4.865	6.719
Årets resultat	-4.623	-2.673	-2.295	-9.591
Balance				
Kapitalandele i associerede virksomheder	2.182	-	-	2.182
Langfristede segmentaktiver	77.781	59.629	133.613	271.023
Kortfristede segmentaktiver	126.990	49.521	-37.806	138.705
Aktiver i alt				411.910
Langfristede segmentforpligtelser	12.138	9.675	129.744	151.557
Kortfristede segmentforpligtelser	62.451	40.731	43.920	147.102
Egenkapital				113.251
Passiver i alt				411.910
Andre segmentposter				
Tilgange af langfristede immaterielle og materielle aktiver	3.605	1.028	650	5.283
Nedskrivninger af immaterielle aktiver	5.322	-	8.000	13.322
Geografiske oplysninger, 2010/11	Norden	Eksport til EU ex. Norden	Eksport til lande uden for EU	Koncernen i alt
Nettoomsætning	533.887	6.223	821	540.931

*) Transaktioner mellem segmenter gennemføres på markedsvilkår

NOTER / KONCERN

1.000 kr.	2011/12	2010/11
NOTE 2 PRODUKTIONSOMKOSTNINGER		
Heraf vareforbrug	205.452	216.278
NOTE 3 PERSONALEOMKOSTNINGER		
Lønninger og gager	156.494	159.765
Pensioner	15.628	15.818
Andre udgifter til social sikring	26.763	26.312
	198.885	201.895
Heraf udgør lønninger under særlige poster	10.064	3.273
Gennemsnitligt antal beskæftigede medarbejdere	415	450
Antal medarbejder, ultimo	393	431
Vederlag til nøglepersoner i ledelsen		
Vederlag til moderselskabets direktion	6.247	2.497
Vederlag til ledende medarbejdere	14.778	14.691
Vederlag til bestyrelse	850	1.000
	18.125	18.188
NOTE 4 SÆRLIGE POSTER		
Fortjeneste ved salg af ejendom	4.783	18.209
Omkostninger vedr. strukturændringer i koncernen	-11.243	-5.474
Nedskrivninger af goodwill	-5.157	-5.322
Nedskrivninger af immaterielle aktiver	-	-8.000
Hensættelser på tabsgivende huslejekontrakter	-3.400	-
I øvrigt	-2.626	-1.755
	-17.643	-2.342
NOTE 5 FINANSIELLE INDTÆGTER		
Renteindtægter	339	370
Afkast værdipapirer	4	3
Kursregulering	841	1.237
	1.184	1.610
NOTE 6 FINANSIELLE OMKOSTNINGER		
Renteudgifter	13.701	12.690
Afkast værdipapirer	-	4
Kursregulering	2.439	467
	16.140	13.161

1.000 kr.	2011/12	2010/11
NOTE 7 SKAT AF ÅRETS RESULTAT		
Årets aktuelle skat	943	684
Årets regulering af udskudt skat	5.385	-7.403
Årets skat i alt	6.328	-6.719
<i>Skat af ordinært resultat forklares således:</i>		
Beregnet 25% skat af ordinært resultat	-9.025	-4.078
<i>Skatteeffekt af:</i>		
Ikke skattepligtige indtægter	-35	-4.238
Ikke fradragsberettigede omkostninger	1.515	1.568
Regulering af beregnet skatteprocent i udenlandske datterselskaber	-82	29
Begrænset udskudt skatteaktiv	13.955	-
	6.328	-6.719

NOTE 8 RESULTAT PR. AKTIE

Årets resultat	-42.429	-9.591
Gennemsnitligt antal aktier (stk.)	1.152.255	1.152.255
Gennemsnitligt antal egne aktier (stk.)	-	-
Gennemsnitligt antal aktier i omløb (stk.)	1.152.255	1.152.255
Udestående aktieoptioners gennemsnitlige udvandingseffekt (stk.)	-	-
Udvandet gennemsnitligt antal aktier i omløb (stk.)	1.152.255	1.152.255
Resultat i kr. pr. aktie (EPS) a 20 kr.	-36,8	-8,3

NOTE 9 GOODWILL

Kostpris 1. oktober	62.640	62.640
Årets tilgang	-	-
Årets afgang	-	-
Kostpris 30. september	62.640	62.640
Nedskrivning 1. oktober	-6.889	-1.567
Åres nedskrivning	-5.157	-5.322
Afskrivninger 30. september	-12.046	-6.889
Regnskabsmæssig værdi 30. september	50.594	55.751

Goodwill opstået i forbindelse med virksomhedssammenslutninger fordeles på overtagelsestidspunktet til de pengestrømsfrembringende enheder, som forventes at opnå økonomiske fordele af overtagelsen. Ledelsen har pr. 30. september 2012 testet den regnskabsmæssige værdi af goodwill for nedskrivningsbehov, baseret på den foretagne fordeling af kostprisen af goodwill på følgende respektive pengestrømsfrembringende enheder:

1.000 kr.		2011/12	2010/11
Stroede Ralton AB	Kommunikation	11.000	16.157
Stroede Ralton A/S	Kommunikation	38.594	38.594
Konvolut Danmark A/S	Konvolut	1.000	1.000
		50.594	55.751

NOTER / KONCERN

NOTE 9 GOODWILL (FORTSAT)

Genindvindingsværdien for de enkelte pengestrømsfrembringende enheder, som goodwill beløbene er fordelt til, opgøres med udgangspunkt i beregninger af enhedernes kapitalværdi. Kapitalværdien er fastsat ved anvendelse af forventede netto-pengestrømme på basis af det ledelsesgodkendte budget for det førstkomende regnskabsår (2012/13) og fremskrivninger for de efterfølgende 3 regnskabsår (2013/14 – 2015/16), en ekstrapolation af pengestrømme i den sidste fremskrivningsperiode (terminalværdi) med en vækst faktor på 0%, samt en diskonteringsfaktor før skat på 9,9% (2010/11: 8%) Diskonteringsfaktoren for tilbagediskontering er revurderet i forbindelse med værdiforringelsestestene og er hævet til 9,9% før skat.

De primære forudsætninger for pengestrømsprognoserne er knyttet til fastlæggelse af vækstrater, marginer, herunder forventede ændringer i salgspriser og produktionsomkostninger i budget- og fremskrivningsperioderne, samt diskonteringsfaktorer. Der henvises endvidere til note 19.

Ved fastlæggelse af forudsætningerne for pengestrømsprognoserne, har ledelsen taget udgangspunkt i aktuelle marginer og markedsandele, og foretaget fremskrivninger deraf på baggrund af forventede markedsudviklinger, tilpasninger og produktivitetsforbedringer. Fastsættelse af diskonteringsfaktor baseres på den risiko, der ligger i de pågældende enheders forretningsmodel, og ud fra branchesammenligninger.

StroedeRalton AB

Som følge af de negative markedskonjunkturer på det svenske marked oplever selskabet reduceret efterspørgsel og pres på marginer, hvilket afspejles i ledelsens forventninger til de fremtidige pengestrømme, der fortsat forventes at være positive men på et lavere niveau. Som følge heraf er de forventede fremtidige pengestrømme ikke tilstrækkelige til at modsvare den regnskabsmæssige værdi, inkl. goodwill, af den pengestrømsfrembringende enhed, StroedeRalton AB, pr. 30. september 2012. På den baggrund er det besluttet at nedskrive goodwill i StroedeRalton AB med 5,2 mio. kr. Nedskrivningen er ført under særlige poster i resultatopgørelsen.

Nedskrivningen på 5,2 mio. kr. ville have været 4,0 mio. kr. større, hvis den budgetterede nettoomsætning, som er anvendt ved beregningen af kapitalværdien, havde været 1% point lavere end ledelsens skøn pr. 30. september 2012. Der er ikke budgetteret med vækst i omsætningen i budget- og fremskrivningsperioderne. Hvis den fastsatte diskonteringsfaktor før skat, som er anvendt i forbindelse med tilbagediskontering af pengestrømme i enheden, havde været 1% højere end ledelsens skøn (dvs. 10,9%), ville nedskrivningen af goodwill have været 1,5 mio. kr. større end den indregnede nedskrivning.

StroedeRalton A/S

Kapitalværdien af goodwill er på balancedagen beregnet til at være 19,7 mio. kr. større end den regnskabsmæssige værdi. Ved beregningen af kapitalværdien er forudsat en løbende forbedring af EBIT-marginen til 10% i 2015/16 (2011/12: -5%) og en vækst i omsætningen i fremskrivningsperioden (2013/14 – 2015/16) på 1% point p.a.

Følgende viser, hvilke ændringer der skal til i en række nøgleforudsætninger, for at kapitalværdien svarer til den regnskabsmæssige af goodwill i StroedeRalton A/S (Det er forudsat, at de øvrige variable er uændrede):

- Reduktion af det budgetterede EBIT-margin med 2,5% point.
- Reduktion af den estimerede omsætningsvækst på 1,0% point.
- Forøgelse af diskonteringsfaktoren med 3,2% point
- Reduktion af terminalvækst på 3,6% point.

I 2010/11 har ledelsen vurderet, at sandsynlige ændringer i de grundlæggende forudsætninger ikke vil medføre, at den regnskabsmæssige værdi af goodwill vil overstige kapitalværdien.

NOTE 9 GOODWILL (FORTSAT)**Konvolut Danmark A/S**

Nutidsværdien af forventede fremtidige pengestrømme skønnes tilstrækkelige til at modsvare den regnskabsmæssige værdi af den pengestrømsfrembringende enhed, Konvolut Danmark A/S, pr. 30. september 2012, inkl. regnskabsmæssig værdi af goodwill på 1 mio. kr. Ledelsen har derfor ikke fundet grundlag for nedskrivning af goodwill vedrørende Konvolut Danmark A/S (2010/11: nedskrevet 5,3 mio. kr.)

Hvis den estimerede EBIT-margin, i de budgetter der danner grundlag for de budgetterede fremtidige pengestrømme, reduceres med 1% point, eller den fastsatte diskonteringsfaktor forøges med 1% til 10,90%, ville den regnskabsmæssige værdi af goodwill have været 1 mio. kr. lavere.

1.000 kr.	2011/12	2010/11
NOTE 10 ØVRIGE IMMATERIELLE AKTIVER		
Software		
Kostpris 1. oktober	22.657	22.657
Årets tilgang	68	-
Årets afgang	-	-
Kostpris 30. september	22.725	22.657
Af- og nedskrivninger 1. oktober	-12.343	-2.489
Årets afskrivninger	-1.945	-1.854
Årets nedskrivninger	-	-8.000
Afskrivninger på solgte aktiver	-	-
Afskrivninger 30. september	-14.288	-12.343
Regnskabsmæssig værdi 30. september	8.437	10.314

It-software

ERP systemet, IMAX, var fuldt implementeret i Konvolut Danmark og StroedeRalton A/S ved regnskabsårets begyndelse. I regnskabsåret er systemet implementeret i moderselskabet InterMail A/S, ejendomsselskabet Matr. 43 EL, Avedøre By samt datterselskabet InterMail Graphic A/S, ligesom implementeringen er påbegyndt i det finske datterselskab Turun Kirjekuoritehdas OY i 3. Kvartal 2011/12. I forbindelse med implementeringen i Finland vil der blive designet en systemplatform til håndtering af kuvertproduktion i gruppen. Det har været en tilgang på 0,1 mio. kr. i regnskabsåret.

Der har i år været afskrivninger på 1,9 mio. kr., svarende til datterselskabernes del af systemet. Den bogførte regnskabsmæssige værdi er således 8,4 mio. kr.

Ledelsen vurderer at såfremt der skulle investeres i et nyt system, med de tilsvarende muligheder, ville værdien af et sådant system ligge i niveauet 10-12 mio. kr. Det er ledelsens vurdering, at en investering i denne størrelse, vil give fortsat mulighed for effektiviseringer og besparelser, der mindst modsvarer dette.

NOTER / KONCERN

1.000 kr.	Grunde og bygninger	Produktionsanlæg og maskiner	Driftsmateriel og inventar	Materielle aktiver under opførelse	I alt
NOTE 11 MATERIELLE AKTIVER					
Koncernen, 2011/12					
Kostpris 1. oktober	138.764	159.570	39.176	211	337.721
Reklassifikation	-	-442	442	-	-
Valutakursregulering	-774	2.172	-638	21	781
Årets tilgang	71	3.104	1.903	-	5.078
Årets afgang	-4.671	-9.583	-1.211	-232	-15.697
Kostpris 30. september	133.390	154.821	39.672	-	327.883
Afskrivninger 1. oktober	-17.719	-86.048	-28.996	-	-132.763
Reklassifikation	-	74	-74	-	-
Valutakursregulering	1.334	1.673	647	-	3.654
Årets afskrivninger	-2.280	-13.224	-3.172	-	-18.676
Afskrivninger på solgte aktiver	1.813	6.382	1.206	-	9.401
Afskrivninger 30. september	-16.852	-91.143	-30.389	-	-138.384
Regnskabsmæssig værdi 30. september	116.538	63.678	9.283	-	189.499

1.000 kr.	Grunde og bygninger	Produktionsanlæg og maskiner	Driftsmateriel og inventar	Materielle aktiver under opførelse	I alt
NOTE 11 MATERIELLE AKTIVER (FORTSAT)					
Koncernen 2010/11					
Kostpris 1. oktober	138.038	219.641	27.334	-	385.013
Reklassifikation	-	-12.089	12.089	-	-
Valutakursregulering	76	-931	86	-	-769
Årets tilgang	650	889	3.533	211	5.283
Årets afgang	-	-47.940	-3.866	-	-51.806
Kostpris 30. september	138.764	159.570	39.176	211	337.721
Afskrivninger 1. oktober	-15.053	-125.226	-21.636	-	-161.915
Reklassifikation	-	7.896	-7.896	-	-
Valutakursregulering	-162	398	45	-	281
Årets afskrivninger	-2.504	-15.243	-3.053	-	-20.800
Afskrivninger på solgte aktiver	-	46.127	3.544	-	49.671
Afskrivninger 30. september	-17.719	-86.048	-28.996	-	-132.763
Regnskabsmæssig værdi 30. september	121.045	73.522	10.180	211	204.958

NOTER / KONCERN

1.000 kr.	2011/12	2010/11
NOTE 12 KAPITALANDELE I ASSOCIEREDE VIRKSOMHEDER		
Kostpris 1. oktober	1.738	1.738
Årets tilgang	-	-
Årets afgang	-	-
Kostpris 30. september	1.738	1.738
Op- og nedskrivninger 1. oktober	444	436
Kursreguleringer	139	17
Andel i resultat efter skat	111	688
Udbytte	-448	-697
Op- og nedskrivninger 30. september	246	444
Regnskabsmæssig værdi 30. september	1.984	2.182
Goodwill indregnet i regnskabsmæssig værdi	266	266
Jansson & Bjelke AS, Norge (ejerandel 49,24%) (regnskabsår 1/1 - 31/12)		
Regnskabsoplysninger for perioden 1. oktober - 30. september (100%):		
Omsætning	27.561	26.123
Årets resultat	225	1.397
Aktiver	6.066	7.015
Forpligtelser	2.578	3.122
Egenkapital	3.488	3.893
NOTE 13 VAREBEHOLDNING		
Råvarer og hjælpematerialer	6.979	9.314
Varer under fremstilling	1.519	983
Fremstillede varer og færdigvarer	28.534	27.285
	37.032	37.582

1.000 kr.	2011/12	2010/11
NOTE 14 TILGODEHAVENDER FRA SALG		
Varedebitorer (Brutto)	70.282	72.874
Nedskrivning til imødegåelse af tab på dubiøse debitorer	-918	-1.479
Saldo 30. september	69.364	71.395
Nedskrivning til imødegåelse af tab 1. oktober	-1.479	-953
Valutakursreguleringer	-29	2
Realiseret i året	58	14
Årets nedskrivning	-32	-764
Tilbageførsel af tidligere indregnede nedskrivninger	564	222
Nedskrivning 30. september	-918	-1.479

Tilgodehavender fra salg

2011/12	>0 dg	0-30 dg	31-60 dg	61-90 dg	90 dg <	30/9 2012
Tilgodehavender, ej værdiforringet	57.633	9.739	942	189	861	69.364
Tilgodehavender, værdiforringet	-	-	-	56	862	918
Tilgodeh. i alt før nedskrivninger	57.633	9.739	942	245	1.723	70.282
Nedskrevet	-	-	-	-56	-862	-918
Nedskrevet værdi 30. september 2012	57.633	9.739	942	189	861	69.364

Tilgodehavender fra salg

2010/11	>0 dg	0-30 dg	31-60 dg	61-90 dg	90 dg <	30/9 2011
Tilgodehavender, ej værdiforringet	65.144	4.991	174	264	822	71.395
Tilgodehavender, værdiforringet	381	119	-	-	979	1.479
Tilgodeh. i alt før nedskrivninger	65.525	5.110	174	264	1.801	72.874
Nedskrevet	-381	-119	-	-	-979	-1.479
Nedskrevet værdi 30. september 2011	65.144	4.991	174	264	822	71.395

Tilgodehavender i de danske selskaber er rentebærende ca. 40 dage efter fakturerings tidspunktet.

Herefter tilskrives rente med 1,5% pr. måned af det udestående beløb.

I det finske og de svenske selskaber er tilgodehavender rentebærende ca. 30 dage efter fakturerings tidspunktet. Herefter tilskrives renter med 1,8% pr. måned af det udestående beløb.

Kreditkvaliteten af ikke nedskrevne uforfaldne tilgodehavender vurderes, baseret på koncernens interne kreditvurderingsprocedurer, at være af høj kvalitet med lav risiko for tab.

NOTER / KONCERN

NOTE 15 AKTIEKAPITAL

	A-aktier		B-aktier		Aktiekapital i alt	
	Antal stk. a 20 kr.	Nominel værdi	Antal stk. a 20 kr.	Nominel værdi	Antal stk. a 20 kr.	Nominel værdi
Saldo 1. oktober 2011	270.000	5.400.000	882.255	17.645.100	1.152.255	23.045.100
Saldo 30. september 2012	270.000	5.400.000	882.255	17.645.100	1.152.255	23.045.100

For hver A-aktie a 20 kr. gives ret til 10 stemmer.

For hver B-aktie a 20 kr. gives ret til 1 stemme.

NOTE 16 RESERVE FOR SIKRINGSTRANSAKTIONER

1.000 kr.	2011/12	2010/11
Renteswaps	-7.335	-6.098
Skat	1.834	1.524
	-5.501	-4.574

NOTE 17 LÅN

Resterende tid til forfald af gæld i 1.000 kr.

2011/12	0-1 år	1-2 år	2-3 år	3-4 år	4-5 år	>5 år	Total
Prioritetslån	3.070	3.122	3.147	3.174	3.201	37.926	53.640
Lån fra pengeinstitutter ¹⁾	58.943	9.130	23.588	46.755	-	-	138.416
Afledte finansielle instrumenter	7.335	-	-	-	-	-	7.335
I alt	69.348	12.252	26.735	49.929	3.201	37.926	199.391

¹⁾ Heraf kassekredit 39.175

Gælden er indregnet i balancen således:

Langfristede forpligtelser	130.043
Kortfristede forpligtelser	62.013
Anden gæld	7.335
Total	199.391

2010/11	0-1 år	1-2 år	2-3 år	3-4 år	4-5 år	>5 år	Total
Prioritetslån	2.838	2.873	2.931	2.990	3.051	42.166	56.849
Lån fra pengeinstitutter ¹⁾	46.622	18.635	10.962	29.532	35.398	-	141.149
Afledte finansielle instrumenter	6.098	-	-	-	-	-	6.098
I alt	55.558	21.508	13.893	32.522	38.449	42.166	204.096

¹⁾ Heraf kassekredit 25.266

Gælden er indregnet i balancen således:

Langfristede forpligtelser	148.538
Kortfristede forpligtelser	49.460
Anden gæld	6.098
Total	204.096

NOTE 18 RENTERISIKOEN PÅ DEN LANGFRISTEDE LÅNTAGNING PR 30. SEPTEMBER 2012

1.000 kr.

Restgæld	Valuta	Rente	Markeds- værdi DKK	Udløb	Rentebinding efter evt. afdækning	Renterisiko
54.558	DKK	1,23	54.558	29/12/28	<1år	Markedsrente
1.000	DKK	7,83	1.000	03/10/12	<1år	Markedsrente
56.831	SEK	8,36	50.142	31/03/16	<1år	Markedsrente
347	EUR	5,70	2.589	30/09/13	<1år	Fast
20.363	DKK	5,34	20.363	30/06/15	<1år	Markedsrente
11.288	DKK	7,15	11.288	04/01/16	<1år	Markedsrente
15.619	SEK	8,85	13.780	07/04/14	<1år	Markedsrente

NOTE 19 FINANSIELLE RISICI**Generelt**

Koncernen er som følge af sin drift, finansiering og investeringer eksponeret overfor finansielle risici, herunder markedsrisici (valuta-, rente- og råvarerisici), kreditrisici og likviditetsrisici, som kan påvirke koncernens resultat, aktiver, gæld og egenkapital.

I det følgende beskrives disse risici, hvordan de opstår, koncernens politik for styring af risiciene samt de potentielle konsekvenser for Intermail.

Koncernens risici styres centralt i koncernens finansfunktion i henhold til de af bestyrelsen godkendte og nedskrevne principper. Det er koncernens politik ikke at foretage aktiv spekulation i finansielle risici. Den finansielle styring retter sig således alene mod styring af de finansielle risici, der er en direkte følge af koncernens drift og finansiering.

Som følge af årets underskud er selskabets likviditet presset i forhold til det planlagte, hvorfor selskabet er i drøftelser med dets finansieringskilder om kreditterne for regnskabsåret 2012/13. Som det fremgår af årsrapporten stiller selskabet forslag til generalforsamlingen om udvidelse af selskabets egenkapital og andre former for ansvarlig kapital. En sådan kapitaltilførsel er planlagt gennemført i 2. kvartal 2012/13. Såfremt forhandlingerne med selskabets finansieringskilder ikke ender som planlagt eller kapitaltilførslen ikke gennemføres, vil konsekvensen være en revurdering af selskabets aktiver, herunder goodwill, jf. note 9.

Markedsrisici*Valutarisici*

Koncernen er eksponeret for valutaudsving, som følge af at de enkelte koncernvirksomheder foretager købs- og salgstransaktioner og har tilgodehavender og gæld i deres egen funktionelle valuta. Resultatopgørelsen for koncernen påvirkes således af ændringer i valutakurser, idet de udenlandske tilknyttede virksomheders resultat omregnes til danske kroner.

Koncernen er primært eksponeret overfor udsving i SEK. Herudover er koncernen eksponeret overfor EUR, hvor valutarisiko dog vurderes ubetydelig og ikke aktivt søges afdækket på grund af Danmarks fastkurspolitik overfor EUR.

Koncernens valutarisici afdækkes primært ved, at indtægter og udgifter afholdes i samme valuta, herunder ved, at cash flow fra de svenske koncernselskaber anvendes til betaling af ydelser på lån i SEK. Herudover afdækkes valutarisici på egenkapitalen i de svenske koncernselskaber delvist af lån i SEK, hvor afdækning pr. 30. september 2012 udgør 54 % (2011: 58%).

Renterisici

Koncernen har som følge af koncernens investerings- og finansieringsaktiviteter en risikoeksponering relateret til udsving i renteniveauet i Danmark, det øvrige Norden samt EU. Den mest betydelige renterisiko for koncernen relaterer sig til gæld.

NOTER / KONCERN

NOTE 19 FINANSIELLE RISICI (FORTSAT)

Det er koncernens politik at afdække renterisikoen på variabelt forrentede lån ved anvendelse af renteswaps (hvor den variable rente konverteres til en fast rente), når det vurderes at rentebetalingerne kan sikres på et tilfredsstillende niveau i forhold til omkostningerne forbundet hermed. Koncernen renterisiko styres således primært ved anvendelse af renteswaps og fastforrentede lån.

Den uafdækkede del af de variabelt forrentede lån udgør 116,2 mio. kr. pr. 30. september 2012 (2011: 134,8 mio. kr.) En stigning i renteniveauet på 1% point p.a. i forhold til balancedagens renteniveau ville, alt andet lige, have haft en negativ hypotetisk indvirkning på resultat og egenkapital på ca. 1,2 mio. kr. (2011: 1,3 mio. kr.) Et fald i renteniveauet ville have haft en tilsvarende positiv indvirkning. Der henvises i øvrigt til note 17 og 18.

Råvarerisici

Koncernen anvender en række råvarer i produktionen af koncernens produkter, hvilket medfører en risikoeksponering overfor udviklingen i råvarepriserne, herunder især på papirvarer. Selv om det er muligt at afdække prisisikoen på disse råvarer gennem terminkontrakter, er det indtil videre valgt ikke at indgå i sådanne afdækningsforretninger, da korrelationen mellem markedspris og termindmarkedet ikke er tæt nok.

Likviditetsrisici

Det er koncernens politik i forbindelse med låneoptagelse, at sikre størst mulig fleksibilitet gennem spredning af låneoptagelsen på forfalds- og genforhandlingstidspunkter. For en talmæssig beskrivelse af sammensætningen af koncernens finansiering henvises til note 17 og 18.

Det er koncernens målsætning at sikre en fortsat udvikling og styrkelse af kapitalstrukturen, som understøtter en langsigtet lønsom vækst og kontrolleret udvikling i centrale nøgletal. Det langsigtede ønske er en soliditet på mindst 40%.

Koncernens likviditetsreserve omfatter likvide midler og uudnyttede trækingsretter, som i den løbende likviditetsstyring anvendes gennem cash-pools eller koncerninterne lån.

Kreditrisici

Som følge af koncernens drift, hvor hovedparten af salget sker uden der modtages forudbetaling fra kunden, er koncernen udsat for kreditrisici i tilknytning til primært tilgodehavender fra salg.

Koncernens politik for påtagelse af kreditrisici medfører, at alle større kunder kreditvurderes før kontraktindgåelse og herefter løbende. Styringen af kreditrisikoen er baseret på interne kreditrammer som fastsættes på baggrund af kundernes kreditværdighed.

Pr. 30. september 2012 er betalingsbetingelserne overskredet på 11% (2010: 9%) af koncernens tilgodehavender. Koncernen har ikke væsentlige risici vedrørende enkelt kunder eller samarbejdspartnere og kreditkvaliteten af koncernens ikke-nedskrevne tilgodehavender vurderes høj. Den maksimale kreditrisiko for finansielle aktiver er afspejlet i de regnskabsmæssige værdier, der indgår i balancen. For en talmæssig beskrivelse af sammensætningen af koncernens tilgodehavender henvises til note 14.

Kapitalstruktur

Ledelsens strategi og overordnede mål er at sikre en fortsat udvikling og styrkelse af koncernens kapitalstruktur, som understøtter en langsigtet lønsom vækst og en kontrolleret udvikling i centrale nøgletal.

InterMail A/S's aktiekapital er opdelt i to klasser (A- og B aktier). Det er ledelsens vurdering, at denne opdeling fortsat er fordelagtig for alle selskabets aktionærer, idet denne struktur muliggør og understøtter en langsigtet udvikling af koncernen.

Ledelsen vurderer løbende om koncernens kapitalstruktur er i overensstemmelse med aktionærernes interesser.

1.000 kr.	2011/12	2010/11
NOTE 20 UDSKUDT SKAT		
Saldo 1. oktober	3.019	10.237
Valutakursregulering	-859	144
Overført til egenkapital	-309	41
Indregnet i resultatopgørelsen	5.385	-7.403
	7.236	3.019
<i>Den udskudte skat fordeler sig således:</i>		
Immaterielle	10.029	10.499
Materielle aktiver	20.350	22.177
Skattemæssigt underskud	-21.252	-29.386
Lån	-103	-271
Øvrige forpligtigelser	-1.788	-
	7.236	3.019

Fremførte skattemæssige underskud

Fremførelsesberettigede skattemæssige underskud aktiveres ud fra en vurdering af hvorvidt der er rimelig sandsynlighed for at de kan udnyttes i fremtiden. Vurderingen foretages på grundlag af godkendte budgetter.

Ledelsen har valgt at tilbageføre fremførte underskud fra tidligere år på 3,9 mio. kr. samt ikke at fremføre yderligere skattemæssige underskud for indeværende år. Dette er begrundet i fondsrådets anbefalinger samt de nye regler om begrænsning af skattemæssige fremførbart underskud.

NOTER / KONCERN

1.000 kr.	2011/12	2010/11
NOTE 21 ANDEN GÆLD		
Offentlige kreditorer	1.298	2.517
Løn- og feriepengeforpligtigelser	29.675	25.268
Afledte finansielle instrumenter	7.335	6.098
Andre skyldige omkostninger	19.645	15.295
	57.953	49.178
NOTE 22 HENSATTE FORPLIGTELSE		
Hensatte forpligtelser består af hensættelse til forventede tab på huslejekontrakt.		
NOTE 23 OPERATIONELLE LEASING- OG KONTRAKTFORPLIGTELSE		
Leasingforpligtelser (operationel leasing):		
Årets ydelse	5.971	6.298
Ydelser der forfalder inden for 1 år	4.076	5.362
Ydelse 1-5 år	4.468	5.322
Ydelse >5 år	-	93
Samlet restleasingydelse	8.544	10.777
Huslejeforpligtelser		
Ydelser der forfalder inden for 1 år *)	6.659	6.058
Ydelse 1-5 år *)	23.776	23.209
Ydelse >5 år	14.564	18.887
Samlet resthuslejejdelse	44.999	48.154
*) Heraf udgør hensatte forpligtelser		
Ydelser der forfalder inden for 1 år	500	-
Ydelser 1-5 år	1.000	-

1.000 kr.	2011/12	2010/11
NOTE 24 PANTSÆTNINGER OG SIKKERHEDSSTILLELSER		
Følgende aktiver er stillet til sikkerhed for kreditinstitutter:		
Goodwill	38.594	38.594
Grunde og bygninger med en regnskabsmæssig værdi på	107.839	109.323
Produktionsanlæg og maskiner	8.851	12.044
Andre anlæg, driftsmateriel og inventar	3.886	5.037
Varebeholdning	2.969	2.976
Tilgodehavender fra salg	34.231	35.007
	196.370	202.981
Gæld til kreditinstitutter for hvilken der er stillet sikkerhed	139.978	147.134
Datterselskabers aktier er stillet til sikkerhed for koncernens samlede bankengagement.		
NOTE 25 HONORAR TIL GENERALFORSAMLINGSVALGTE REVISORER		
<i>Lovpligtig revision</i>		
Grant Thornton	445	492
Andre revisorer	476	581
	921	1.073
<i>Skatte og momsmæssig rådgivning</i>		
Grant Thornton	43	37
Andre revisorer	-	-
	43	37
<i>Honorarer for andre ydelser</i>		
Grant Thornton	655	400
Andre revisorer	176	128
	831	528
Honorar til generalforsamlingsvalgte revisorer i alt	1.795	1.638

NOTER / KONCERN

NOTE 26 NÆRTSTÅENDE PARTER

Nærtstående parter med betydelig indflydelse

InterMail A/S' nærtstående parter med betydelig indflydelse omfatter selskabernes bestyrelser, direktion og ledende medarbejdere samt disse personers relaterede familiemedlemmer. Nærtstående parter omfatter endvidere de selskaber, hvori denne personkreds har væsentlige interesser.

InterMail Danmark Fonden, Stamholmen 70, har 14,7% af stemmerne i InterMail
Johannes Madsen Mygdal, Rungsted Kyst, har 11,1 % af stemmerne i InterMail
Der har ikke været transaktioner med Fonden.

1.000 kr.	2011/12	2010/11
Salg til associeret virksomhed	9.621	8.235

Bestyrelsens og direktionens aflønning er omtalt i note 3.

NOTE 27 SELSKABER SOM INDGÅR I KONCERNEN

Selskab	Hjemsted	Ejerandel	Status
InterMail A/S	Avedøre, Danmark	100%	Aktiv
StroedeRalton A/S	Avedøre, Danmark	100%	Aktiv
Lettershop Scandinavia AB	Stockholm, Sverige	100%	Passiv
Konvolut Danmark A/S	Avedøre, Danmark	100%	Aktiv
InterMail Graphic A/S	Avedøre, Danmark	100%	Passiv
Ejendomsselskabet Matr. 43 EI, Avedøre By	Avedøre, Danmark	100%	Aktiv
OP-Kuvert AB	Oskarshamn, Sverige	100%	Aktiv
Turun Kirjekuoritehdas Oy	Åbo, Finland	100%	Aktiv
SW-Son Kuvert AB	Huskvarna, Sverige	100%	Aktiv
Testverék AB	Huskvarna, Sverige	100%	Passiv
Oskarshamns Pappers AB	Oskarshamn, Sverige	100%	Passiv
StroedeRalton Sverige AB	Stockholm, Sverige	100%	Aktiv
StroedeRalton AB	Stockholm, Sverige	100%	Aktiv

Associerede virksomhed som indgår i koncernen

Janson og Bjelke A/S	Rud, Norge	49,3%	Aktiv
----------------------	------------	-------	-------

NOTE 28 EFTERFØLGENDE BEGIVENHEDER

Morten Damgard er ultimo oktober ansat som selskabets nye administrerende direktør, jf. selskabsmeddelelse nr. 01 – 2012/13 af 23. oktober 2012. Derudover har der ikke været nogen væsentlige begivenheder efter balancedagen.

NOTE 29 ANVENDT REGNSKABSPRAKSIS**GENERELT**

Årsrapporten aflægges i overensstemmelse med International Financial Reporting Standards (IFRS) som godkendt af EU og danske oplysningskrav for børsnoterede selskaber. Danske oplysningskrav for børsnoterede selskaber er fastlagt i IFRS-bekendtgørelsen udstedt i henhold til årsregnskabsloven samt de af NASDAQ OMX København A/S stillede krav til regnskabsaflæggelse for børsnoterede selskaber.

GRUNDLAG FOR UDARBEJDELSE

Årsrapporten præsenteres i danske kroner afrundet til nærmeste 1.000 DKK.

Regnskabstallene er udarbejdet i overensstemmelse med det historiske kostprincip, undtagen hvor IFRS udtrykkeligt kræver anvendelse af dagsværdi.

Den anvendte regnskabspraksis, som er beskrevet nedenfor, er anvendt konsistent i regnskabsåret og for sammenligningstallene.

IMPLEMENTERING AF NYE STANDARDER

Årsrapporten for 2011/12 er aflagt i overensstemmelse med nye og ændrede standarder (IFRS/IAS), der gælder for regnskabsåret.

Implementeringen af disse standarder har ikke påvirket indregning og måling i 2011/12.

Foreliggende godkendte regnskabsstandarder med virkning for årsrapporten 2012/13 og endnu ikke EU-godkendte regnskabsstandarder forventes ikke at have væsentlig betydning for årsrapporten 2012/13.

LEDELSENS SKØN

Opgørelse af den regnskabsmæssige værdi af visse aktiver og forpligtelser kræver skøn over, hvorledes fremtidige begivenheder påvirker værdien af disse aktiver og forpligtelser på balancedagen. Skøn, der er væsentlige for regnskabsaflæggelsen, foretages blandt andet ved opgørelsen af nedskrivninger, levetider og restværdier på langfristede aktiver.

De anvendte skøn er baseret på forudsætninger, som ledelsen vurderer er forsvarlige, men som i sagens natur er forbundet med usikkerhed. Forudsætningerne kan være ufuldstændige eller unøjagtige, og uventede begivenheder eller omstændigheder kan opstå. Endvidere er koncernen underlagt risici og usikkerheder, som kan føre til, at de faktiske resultater afviger fra disse skøn.

InterMail anser skøn vedrørende følgende regnskabsposter og dertil hørende forudsætninger for væsentlige for årsrapporten:

- Goodwill
- Udskudt skat

Goodwill og udskudt skat er beskrevet i noterne 9 og 20.

KONCERNREGNSKABET

Koncernregnskabet omfatter moderselskabet InterMail A/S samt de dattervirksomheder, hvori InterMail A/S har bestemmende indflydelse. Moderselskabet anses for at have kontrol, når det direkte eller indirekte ejer mere end 50% af stemmerettighederne eller på anden måde kan udøve eller faktisk udøver bestemmende indflydelse.

Virksomheder, hvori koncernen udøver betydelig, men ikke bestemmende indflydelse, betragtes som associerede virksomheder. Betydelig indflydelse opnås typisk ved direkte eller indirekte at eje eller råde over mere end 20% af stemmerettighederne, men mindre end 50%.

KONSOLIDERINGSPRINCIPPER

Koncernregnskabet udarbejdes som en sammenlægning af moderselskabets og de enkelte dattervirksomheders årsregnskaber, der alle aflægges i overensstemmelse med InterMail A/S' regnskabspraksis. Ved konsolideringen foretages eliminering af koncerninterne indtægter og omkostninger, aktiebesiddelser, interne mellemværender og udbytter samt realiserede og urealiserede fortjenester og tab ved transaktioner mellem konsoliderede virksomheder.

Kapitalandele i dattervirksomheder udlignes med den forholdsmæssige andel af dattervirksomhedernes markedsværdi af identificerbare nettoaktiver inklusive indregnede eventualforpligtelser på overtagelsestidspunktet.

I koncernregnskabet indregnes dattervirksomhedernes regnskabsposter 100%. Minoritetsinteressernes andel af årets resultat og af egenkapitalen i dattervirksomheder, der ikke ejes 100%, indgår som en del af koncernens resultat henholdsvis egenkapital, men vises særskilt.

VIRKSOMHEDSSAMMENSLUTNINGER

Nyerhvervede eller nystiftede virksomheder indregnes i koncernregnskabet fra overtagelsestidspunktet. Solgte eller afviklede virksomheder indregnes i den konsoliderede resultatopgørelse frem til afståelsestidspunktet. Sammenligningstal korrigeres ikke for nyerhvervede virksomheder.

Ved køb af nye virksomheder, hvor moderselskabet opnår bestemmende indflydelse over den købte virksomhed, an-

NOTER / KONCERN

vendes overtagelsesmetoden. De tilkøbte virksomheders identificerbare aktiver, forpligtelser og eventualforpligtelser måles til dagsværdi på overtagelsestidspunktet. Identificerbare immaterielle aktiver indregnes, såfremt de kan udskilles eller udspringer fra en kontraktlig ret, og dagsværdien kan opgøres pålideligt. Der indregnes udskudt skat af de foretagne omvurderinger.

Positive forskelsbeløb (goodwill) mellem kostprisen for virksomheden og dagsværdien af de overtagne identificerbare aktiver, forpligtelser og eventualforpligtelser indregnes som goodwill under immaterielle aktiver. Goodwill afskrives ikke, men testes årligt for værdiforringelse. Første værdiforringelsestest udføres inden udgangen af overtagelsesåret. Ved overtagelsen henføres goodwill til de pengestrømsfrembringende enheder, der efterfølgende danner grundlag for værdiforringelsestest. Goodwill og dagsværdireguleringer i forbindelse med overtagelse af en udenlandsk enhed med en anden funktionel valuta end InterMail-koncernens præsentationsvaluta behandles som aktiver og forpligtelser tilhørende den udenlandske enhed og omregnes fra den udenlandske enheds funktionelle valuta med transaktionsdagens valutakurs. Negative forskelsbeløb (negativ goodwill, badwill) indregnes i resultatopgørelsen på overtagelsestidspunktet.

Kostpris for en virksomhed består af dagsværdien af det erlagte vederlag i form af overtagne aktiver, påtagne forpligtelser og udstedte egenkapitalsinstrumenter. Hvis vederlagets endelige fastsættelse er betinget af fremtidige begivenheder, indregnes effekten heraf på overtagelsestidspunktet. Omkostninger der kan henføres til virksomheds-sammenslutninger, indregnes direkte i årets resultat ved afholdelsen.

Hvis der på overtagelsestidspunktet er usikkerhed om målingen af overtagne identificerbare aktiver, forpligtelser og eventualforpligtelser, sker første indregning på grundlag af foreløbigt opgjorte dagsværdier. Såfremt det efterfølgende viser sig, at identificerbare aktiver, forpligtelser og eventualforpligtelser havde en anden dagsværdi på overtagelsestidspunktet end først antaget, reguleres opgørelsen med tilbagevirkende kraft, herunder goodwill, indtil 12 måneder efter overtagelsen. Effekten af reguleringerne indregnes i primoegenkapitalen, og sammenligningstal tilpasses. Herefter reguleres goodwill ikke. Ændringer i skøn over betingede købsvederlag indregnes i resultatopgørelsen.

Fortjeneste eller tab ved afhændelse eller afvikling af dattervirksomheder og associerede virksomheder opgøres som forskellen mellem salgssummen eller afviklingssummen og den regnskabsmæssige værdi af nettoaktiver inkl. goodwill på salgstidspunktet, valutakursreguleringen indregnet direkte i egenkapitalen samt omkostninger til salg eller afvikling.

OMREGNING AF FREMMED VALUTA

For hver af de rapporterende virksomheder i koncernen fastsættes en funktionel valuta. Den funktionelle valuta er den valuta, som benyttes i det primære økonomiske miljø, hvori den enkelte rapporterende virksomhed opererer. Transaktioner i andre valutaer end den funktionelle valuta er transaktioner i fremmed valuta.

Transaktioner i fremmed valuta omregnes ved første indregning til den funktionelle valuta efter transaktionsdagens kurs. Valutakursdifferencer, der opstår mellem transaktionsdagens kurs og kursen på betalingsdagen, indregnes i resultatopgørelsen under finansielle indtægter eller omkostninger.

Tilgodehavender, gæld og andre monetære poster i fremmed valuta omregnes til den funktionelle valuta til balancedagens valutakurs. Forskellen mellem balancedagens kurs og kursen på tidspunktet for tilgodehavendets eller gældens opståen eller kursen i den seneste årsrapport indregnes i resultatopgørelsen under finansielle indtægter og omkostninger.

Ved indregning i koncernregnskabet af virksomheder med en anden funktionel valuta end DKK omregnes resultatopgørelserne til transaktionsdagens kurs, og balanceposterne omregnes til balancedagens valutakurser. Som transaktionsdagens kurs anvendes gennemsnitskurs for de enkelte måneder, i det omfang dette ikke giver et væsentligt anderledes billede. Kursforskelle, opstået ved omregning af disse virksomheders egenkapital ved årets begyndelse til balancedagens valutakurser samt ved omregning af resultatopgørelser fra transaktionsdagens kurs til balancedagens valutakurser, indregnes direkte i egenkapitalen under en særskilt reserve for valutakursreguleringer.

Kursregulering af mellemværender, der anses for en del af den samlede nettoinvestering i virksomheder med en anden funktionel valuta end DKK, indregnes i koncernregnskabet direkte i egenkapitalen under en særskilt reserve for valutakursreguleringer og i moderselskabets årsregnskab i resultatopgørelsen under finansielle poster. Tilsvarende indregnes i koncernregnskabet valutakursgevinster og -tab på den del af lån og afledte finansielle instrumenter, der er indgået til kurssikring af nettoinvesteringen i disse virksomheder, og som effektivt sikrer mod tilsvarende valutakursgevinster/-tab på nettoinvestering i virksomheden, direkte i egenkapitalen under en særskilt reserve for valutakursreguleringer.

Ved indregning i koncernregnskabet af associerede virksomheder med en anden funktionel valuta end DKK omregnes andelen af årets resultat efter den gennemsnitlige valutakurs, og andelen af egenkapitalen inkl. goodwill omregnes

efter balancedagens valutakurser. Kursdifferencer, opstået ved omregning af andelen af udenlandske associerede virksomheders egenkapital ved årets begyndelse til balancedagens valutakurser samt ved omregning af andelen af årets resultat fra gennemsnitskurser til balancedagens valutakurser, indregnes direkte i egenkapitalen under en særskilt reserve for valutakursreguleringer.

AFLEDTE FINANSIELLE INSTRUMENTER

Afledte finansielle instrumenter indregnes og måles i balancen til dagsværdi. Positive og negative dagsværdier af afledte finansielle instrumenter indgår i andre tilgodehaver henholdsvis anden gæld, og modregning af positive og negative værdier foretages alene, når virksomheden har ret til og intention om at afregne flere finansielle instrumenter netto. Dagsværdier for afledte finansielle instrumenter opgøres på grundlag af aktuelle markedsdata samt anerkendte værdiansættelsesmetoder.

Ændringer i dagsværdi af afledte finansielle instrumenter, der er klassificeret som og opfylder kriterierne for sikring af dagsværdien af et indregnet aktiv eller en indregnet forpligtelse, indregnes i resultatopgørelsen sammen med ændringer i værdien af det sikrede aktiv eller den sikrede forpligtelse for så vidt angår den del, der er sikret. Sikring af fremtidige betalingsstrømme i henhold til en indgået aftale, bortset fra valutakurssikring, behandles som sikring af dagsværdien af et indregnet aktiv eller en indregnet forpligtelse.

Ændringer i den del af dagsværdien af de afledte finansielle instrumenter, der er klassificeret som og opfylder betingelserne for sikring af fremtidige pengestrømme, og som effektivt sikrer ændringer i værdien af det sikrede, indregnes i egenkapitalen under en særskilt reserve for sikringstransaktioner. Når den sikrede transaktion realiseres, overføres gevinst eller tab vedrørende sådanne sikringstransaktioner fra egenkapitalen og indregnes i samme regnskabspost som det sikrede. Ved sikring af provenu fra fremtidige låneoptagelser overføres gevinst eller tab vedrørende sikringstransaktioner dog fra egenkapitalen over lånets løbetid.

For afledte finansielle instrumenter, som ikke opfylder betingelserne for behandling som sikringsinstrumenter, indregnes ændringer i dagsværdien løbende i resultatopgørelsen under finansielle poster.

Ændring i dagsværdien af afledte finansielle instrumenter, som anvendes til sikring af nettoinvesteringer i udenlandske datter- eller associerede virksomheder, og som effektivt sikrer mod valutakursændringer i disse virksomheder, indregnes direkte i egenkapitalen under en separat reserve for valutakursregulering.

Visse kontrakter indebærer betingelser, der svarer til afledte finansielle instrumenter. Sådanne indbyggede finansielle instrumenter indregnes særskilt og måles løbende til dagsværdi, såfremt de adskiller sig væsentligt fra den pågældende kontrakt, med mindre den samlede kontrakt er indregnet og løbende måles til dagsværdi.

RESULTATOPGØRELSEN

NETTOOMSÆTNING

Nettoomsætningen ved salg af handels- og færdigvarer indregnes i resultatopgørelsen, såfremt levering og risikoovergang til køber har fundet sted inden årets udgang, og såfremt indtægten kan opgøres pålideligt og forventes modtaget. Nettoomsætningen indregnes eksklusiv moms, afgifter og med fradrag af rabatter i forbindelse med salget.

PRODUKTIONSOMKOSTNINGER

Produktionsomkostninger omfatter omkostninger, der afholdes for at opnå årets nettoomsætning. Under produktionsomkostninger indgår direkte og indirekte omkostninger til råvarer og hjælpematerialer, produktionsrelateret løn og gager samt afskrivninger på produktionsanlæg.

SALGS- OG DISTRIBUTIONSOMKOSTNINGER

I salgs- og distributionsomkostninger indregnes omkostninger, der er afholdt til distribution af varer solgt i året samt til årets gennemførte salgskampagner m.v. Herunder indregnes omkostninger til salgspersonale, reklameomkostninger samt afskrivninger på relateret driftsmateriel og inventar.

ADMINISTRATIONSOMKOSTNINGER

I administrationsomkostninger indregnes omkostninger, der er afholdt i årets løb til ledelse og administration af selskabet, herunder omkostninger til det administrative personale, kontorlokaler, kontoromkostninger m.v. samt afskrivninger på relateret driftsmateriel og inventar.

SÆRLIGE POSTER

Særlige poster omfatter større indtægter og omkostninger af engangskaraktér, herunder omstrukturingsomkostninger, nedskrivninger, væsentlige gevinster og tab ved salg af aktiviteter samt ejendomme. Posterne præsenteres særskilt af hensyn til sammenligneligheden i resultatopgørelsen og for at give et bedre billede af det operationelle resultat.

RESULTAT AF KAPITALANDELE I ASSOCIEREDE VIRKSOMHEDER I KONCERNREGNSKABET

I koncernens resultatopgørelse indregnes den forholdsmæssige andel af de associerede virksomheders resultater efter skat og minoritetsinteresser og efter eliminering af forholdsmæssig andel af intern avance/tab.

NOTER / KONCERN

FINANSIELLE INDTÆGTER OG -OMKOSTNINGER

Finansielle indtægter og -omkostninger indeholder renter, kursgevinster og -tab samt nedskrivninger vedrørende værdipapirer, gæld og transaktioner i fremmed valuta, amortisering af finansielle aktiver og forpligtelser samt tillæg og godtgørelser under acontoskatteordningen m.v. Endvidere medtages realiserede og urealiserede gevinster og tab vedrørende afledte finansielle instrumenter, der ikke kan klassificeres som sikringsaftaler.

SKAT AF ÅRETS RESULTAT

InterMail A/S er sambeskattet med alle danske dattervirksomheder. Den aktuelle danske selskabsskat fordeles mellem de sambeskattede selskaber i forhold til disses skattepligtige indkomster. Selskaber, der anvender skattemæssige underskud i andre selskaber, betaler sambeskatningsbidrag til moderselskabet svarende til skatteværdien af det udnyttede underskud, mens selskaber, hvis skattemæssige underskud anvendes af andre selskaber, modtager sambeskatningsbidrag fra moderselskabet svarende til skatteværdien af det udnyttede underskud (fuld fordeling). De sambeskattede selskaber indgår i acontoskatteordninger.

Årets skat, der består af årets aktuelle skat og ændring i udskudt skat, indregnes i resultatopgørelsen med den del, der kan henføres til årets resultat, og direkte på egenkapitalen med den del, der kan henføres til posteringer direkte på egenkapitalen.

I det omfang InterMail-koncernen opnår fradrag ved opgørelsen af den skattepligtige indkomst i Danmark eller i udlandet som følge af aktiebaserede vederlagsordninger, indregnes skatteeffekten af ordningerne under skat af årets resultat. Såfremt det samlede skattemæssige fradrag overstiger den samlede regnskabsmæssige omkostning, indregnes skatteeffekten af det overskydende fradrag dog direkte i egenkapitalen.

BALANCEN

IMMATERIELLE AKTIVER

Goodwill indregnes ved første indregning i balancen til kostpris som beskrevet under "Virksomhedssammenslutninger". Efterfølgende måles goodwill til kostpris med fradrag af akkumulerede nedskrivninger. Der foretages ikke afskrivning af goodwill.

Den regnskabsmæssige værdi af goodwill allokteres til koncernens pengestrømsfrembringende enheder på overtagelsestidspunktet. Fastlæggelsen af pengestrømsfrembringende enheder følger den ledelsesmæssige struktur og interne økonomistyring.

Udviklingsprojekter, der er klart defineret og identificerbare, hvor den tekniske udnyttelsesgrad, tilstrækkelige ressourcer og et potentielt fremtidigt marked eller anvendelsesmulighed i virksomheden kan påvises, og hvor det er hensigten at fremstille, markedsføre eller anvende projektet, indregnes som immaterielle aktiver, såfremt kostprisen kan opgøres pålideligt, og der er tilstrækkelig sikkerhed for, at den fremtidige indtjening eller nettosalgsprisen kan dække produktions-, salgs- og administrationsomkostninger samt udviklingsomkostningerne. Øvrige udviklingsomkostninger indregnes i resultatopgørelsen, efterhånden som omkostningerne afholdes.

Indregnede udviklingsomkostninger måles til kostpris med fradrag af akkumulerede af- og nedskrivninger. Kostprisen omfatter gager og andre omkostninger, der kan henføres til selskabets udviklingsaktiviteter.

Efter færdiggørelse af udviklingsarbejdet afskrives færdiggjorte udviklingsprojekter lineært over den vurderede økonomiske brugstid fra det tidspunkt, hvor aktivet er klar til brug. Afskrivningsperioden udgør sædvanligvis 5-7 år. Afskrivningsgrundlaget reduceres med eventuelle nedskrivninger.

ANDRE IMMATERIELLE AKTIVER

Andre immaterielle aktiver, herunder immaterielle aktiver erhvervet i forbindelse med virksomhedssammenslutninger, måles til kostpris med fradrag af akkumulerede af- og nedskrivninger. Andre immaterielle aktiver afskrives lineært over den forventede brugstid. Immaterielle aktiver med udefinerbar brugstid afskrives dog ikke, men testes årligt for værdiforringelse.

MATERIELLE AKTIVER

Grunde og bygninger, produktionsanlæg og maskiner, driftsmateriel og inventar måles til kostpris med fradrag af akkumulerede af- og nedskrivninger.

Kostprisen omfatter anskaffelsesprisen samt omkostninger direkte tilknyttet anskaffelsen indtil det tidspunkt, hvor aktivet er klar til brug. For egenfremstillede aktiver omfatter kostprisen direkte og indirekte omkostninger til materialer, komponenter, underleverandører og løn samt låneomkostninger fra specifik og generel låntagning, der direkte vedrører opgørelsen af det enkelte aktiv. Kostprisen på et samlet aktiv opdeles i separate bestanddele, der afskrives hver for sig, hvis brugstiden på de enkelte bestanddele er forskellig.

For finansielt leasede aktiver opgøres kostprisen til laveste værdi af aktivernes dagsværdi eller nutidsværdien af de fremtidige minimumsleasingydelse. Ved beregning af nutidsværdien anvendes leasingaftalens interne rentefod som diskonteringsfaktor eller koncernens alternative lånerente.

Renteomkostninger på lån til finansiering af fremstilling af materielle aktiver indregnes i kostprisen, såfremt de vedrører fremstillingsperioden. Øvrige låneomkostninger resultatføres.

Efterfølgende omkostninger, f.eks. ved udskiftning af bestanddele af et materielt aktiv, indregnes i den regnskabsmæssige værdi af det pågældende aktiv, når det er sandsynligt, at afholdelsen vil medføre fremtidige økonomiske fordele for koncernen. De udskiftede bestanddele ophører med at være indregnet i balancen, og den regnskabsmæssige værdi overføres til resultatopgørelsen. Alle andre omkostninger til almindelig reparation og vedligeholdelse indregnes i resultatopgørelsen ved afholdelsen.

Materielle aktiver afskrives lineært over aktivernes forventede brugstid, der udgør:

Bygninger:	30-75 år
Produktionsanlæg og maskiner:	3-10 år
Driftsmateriel og inventar:	3-5 år

Kostpriser for grunde afskrives ikke.

Afskrivningsgrundlaget opgøres under hensyntagen til aktivets scrapværdi og reduceres med eventuelle nedskrivninger. Scrapværdien fastsættes på anskaffelsestidspunktet og revurderes årligt. Overstiger scrapværdien aktivets regnskabsmæssige værdi, ophører afskrivning.

Ved ændring i afskrivningsperioden eller scrapværdien indregnes virkningen for afskrivninger fremadrettet, som en ændring i regnskabsmæssigt skøn.

Afskrivninger indregnes i resultatopgørelsen under henholdsvis produktions-, distributions- samt administrationsomkostninger i det omfang, afskrivninger ikke indgår i kostprisen for egenfremstillede aktiver.

Fortjeneste eller tab ved afhændelse af materielle aktiver opgøres som forskellen mellem salgspris med fradrag af salgskostninger og den regnskabsmæssige værdi på salgstidspunktet. Fortjeneste eller tab indregnes i resultatopgørelsen under afskrivninger ekskl. bygninger, jf. ovenfor.

KAPITALANDELE I ASSOCIEREDE VIRKSOMHEDER I KONCERNREGNSKABET

Kapitalandele i associerede virksomheder måles efter den indre værdis metode.

Kapitalandele i associerede virksomheder måles i balancen til den forholdsmæssige andel af virksomhedernes indre værdi opgjort efter koncernens regnskabspraksis med fra-

drag eller tillæg af forholdsmæssig andel af urealiserede koncerninterne avancer og tab og med tillæg af regnskabsmæssig værdi af goodwill. Associerede virksomheder med negativ regnskabsmæssig indre værdi måles til 0 kr. Såfremt koncernen har en retlig eller faktisk forpligtelse til at dække den associerede virksomheds underbalance, indregnes denne under hensatte forpligtelser.

Eventuelle tilgodehavender hos associerede virksomheder nedskrives i det omfang, tilgodehavendet vurderes uerholdeligt.

VÆRDIFORRINGELSE AF LANGFRISTEDE AKTIVER

Goodwill og immaterielle aktiver med udefinerbar brugstid testes årligt for værdiforringelse, første gang inden udgangen af overtagelsesåret. Igangværende udviklingsprojekter testes tilsvarende årligt for værdiforringelse.

Den regnskabsmæssige værdi af goodwill testes for værdiforringelse sammen med de øvrige langfristede aktiver i den pengestrømsfrembringende enhed, hvortil goodwill er allokert, og nedskrives til genindvindingsværdi over resultatopgørelsen, såfremt den regnskabsmæssige værdi er højere. Genindvindingsværdien opgøres som hovedregel som nutidsværdien af de forventede fremtidige nettoppengestrømme fra den virksomhed eller aktivitet (pengestrømsfrembringende enhed), som goodwill er knyttet til. Nedskrivning af goodwill indregnes under særlige poster i resultatopgørelsen.

Udsudte skatteaktiver vurderes årligt og indregnes kun i det omfang, det er sandsynligt, at de vil blive udnyttet.

Den regnskabsmæssige værdi af øvrige langfristede aktiver vurderes årligt for at afgøre, om der er indikation af værdiforringelse. Når en sådan indikation er til stede, beregnes aktivets genindvindingsværdi. Genindvindingsværdien er den højeste værdi af aktivets dagsværdi med fradrag af forventede afhændelsesomkostninger eller aktivets kapitalværdi.

Et tab ved værdiforringelse indregnes, når den regnskabsmæssige værdi af et aktiv henholdsvis en pengestrømsfrembringende enhed overstiger aktivets eller den pengestrømsfrembringende enheds genindvindingsværdi. Tab ved værdiforringelse indregnes i resultatopgørelsen under henholdsvis produktions-, distributions- samt administrationsomkostninger. Nedskrivning af goodwill indregnes under særlige poster i resultatopgørelsen.

Nedskrivninger på goodwill tilbageføres ikke. Nedskrivninger på andre aktiver tilbageføres i det omfang, der er sket ændringer i de forudsætninger og skøn, der førte til ned-

NOTER / KONCERN

skrivningen. Nedskrivninger tilbageføres kun i det omfang, aktivets nye regnskabsmæssige værdi ikke overstiger den regnskabsmæssige værdi, aktivet ville have haft efter afskrivninger, såfremt aktivet ikke havde været nedskrevet.

VAREBEHOLDNINGER

Varebeholdninger måles til kostpris efter FIFO-metoden.

I tilfælde, hvor nettorealiseringsværdien er lavere end kostprisen, nedskrives til denne lavere værdi.

Kostpris for handelsvarer samt råvarer og hjælpematerialer omfatter anskaffelsespris med tillæg af hjemtagelsesomkostninger.

Kostpris for fremstillede færdigvarer samt varer under fremstilling omfatter kostpris for råvarer, hjælpematerialer, direkte løn og direkte produktionsomkostninger. Indirekte produktionsomkostninger indeholder indirekte materialer og løn samt vedligeholdelse og afskrivninger på de i produktionsprocessen benyttede maskiner, fabriksbygninger og udstyr, omkostninger til produktionsadministration samt ledelse.

Nettorealiseringsværdien for varebeholdninger opgøres som salgspris med fradrag af færdiggørelsesomkostninger og omkostninger, der afholdes for at effektivisere salget og fastsættes under hensyntagen til omsættelighed, ukurans og udvikling i forventede salgspriser.

TILGODEHAVENDER

Tilgodehavender måles til amortiseret kostpris, der sædvanligvis svarer til nominel værdi. Værdien reduceres med nedskrivning til imødegåelse af forventede tab ud fra en individuel vurdering af de enkelte engagementer.

PERIODEAFGRÆNSNINGSPOSTER

Periodeafgrænsningsposter indregnet under aktiver omfatter afholdte omkostninger vedrørende efterfølgende regnskabsår.

VÆRDIPAPIRER

Værdipapirer, der løbende overvåges, måles og rapporteres til dagsværdi i henhold til koncernens investeringspolitik, indregnes på handelsdatoen til dagsværdi under kortfristede aktiver og måles efterfølgende til dagsværdi. Ændringer i dagsværdien indregnes løbende i resultatopgørelsen under finansielle poster.

AKTIVER BESTEMT FOR SALG

Aktiver bestemt for salg omfatter langfristede aktiver og afhændelsesgrupper, som besiddes bestemt for salg. Afhændelsesgrupper er en gruppe af aktiver, som skal afhæn-

des samlet ved salg eller lignende ved en enkelt transaktion, og forpligtelser direkte tilknyttet disse aktiver, som vil blive overført ved transaktionen.

Aktiver klassificeres som "bestemt for salg", når der er truffet ledelsesmæssig beslutning om afhændelse af aktivet eller afhændelsesgruppen og igangsat nødvendige tiltag til at gennemføre salget, således at den regnskabsmæssige værdi primært vil blive genindvundet gennem salg inden for 12 måneder i henhold til en formel plan frem for gennem fortsat anvendelse.

Aktiver eller afhændelsesgrupper bestemt for salg måles til den laveste værdi af den regnskabsmæssige værdi eller markedsværdien med fradrag af salgskomkostninger. Der afskrives og amortiseres ikke på aktiver fra det tidspunkt, hvor de klassificeres som "bestemt for salg".

Tab ved værdiforringelse, som opstår ved første klassifikation som "bestemt for salg", og gevinster eller tab ved efterfølgende måling til laveste værdi af den regnskabsmæssige værdi eller markedsværdi med fradrag af forventede salgskomkostninger indregnes i resultatopgørelsen under de poster, de vedrører. Gevinster og tab oplyses i noterne.

Aktiver og dertil knyttede forpligtelser udskilles i særskilte linier i balancen, og hovedposterne specificeres i noterne. Sammenligningstallene tilpasses ikke.

Gennemføres salget ikke som forventet, tilbageføres aktivet eller afhændelsesgruppen til de poster i balancen, hvorfra de oprindeligt blev udskilt. Tilbageførslen sker til regnskabsmæssig værdi med fradrag af de afskrivninger, der ville være foretaget på aktivet, såfremt det ikke havde været klassificeret som "bestemt for salg".

EGENKAPITAL

UDBYTTE

Foreslået udbytte indregnes som en forpligtelse på tidspunktet for vedtagelse på den ordinære generalforsamling (deklareringstidspunktet). Udbytte, som forventes udbetalt for året, vises som en særskilt post under egenkapitalen.

EGNE AKTIER

Anskaffelses- og afståelsessummer samt udbytte for egne aktier indregnes direkte i overført resultat i egenkapitalen.

Provenu ved salg af egne aktier henholdsvis udstedelse af aktier i InterMail A/S i forbindelse med udnyttelse af aktieoptioner eller medarbejderaktier føres direkte på egenkapitalen.

RESERVE FOR VALUTAKURSREGULERING

Reserve vedrørende valutakursregulering omfatter kursreguleringer, opstået ved omregning af regnskaber for udenlandske dattervirksomheder, fra deres funktionelle valutaer til InterMail-koncernens præsentationsvaluta (danske kroner), samt kursreguleringer vedrørende aktiver og forpligtelser, der udgør en del af koncernens nettoinvestering i sådanne enheder, og kursreguleringer vedrørende sikringstransaktioner, der kurssikrer koncernens nettoinvesteringer i sådanne enheder.

Ved hel eller delvis realisation af nettoinvesteringen indregnes de tilknyttede valutakursreguleringer i resultatopgørelsen.

RESERVE FOR SIKRINGSTRANSAKTIONER

Reserve for sikringstransaktioner indeholder den akkumulerede nettoændring i dagsværdien af sikringstransaktioner, der opfylder kriterierne for sikring af fremtidige betalingsstrømme, og hvor den sikrede transaktion endnu ikke er realiseret.

AKTIEOPTIONER

Aktieoptionsprogrammet for direktion og ledende medarbejdere er en egenkapitalordning. Aktieoptionerne måles til markedsværdi på tildelingstidspunktet og indregnes i resultatopgørelsen som en omkostning under personaleomkostninger over perioden, hvor den endelige ret til optionerne opnås. Modposten hertil indregnes direkte på egenkapitalen.

BONUS

Bonus indregnes i resultatopgørelsen under personaleomkostninger på optjeningstidspunktet.

SELSKABSSKAT OG UDSKUDT SKAT

Aktuelle skatteforpligtelser og tilgodehavende aktuel skat indregnes i balancen som beregnet skat af årets skattepligtige indkomst, reguleret for skat af tidligere års skattepligtige indkomster samt for betalte acontoskatter.

Udskudt skat måles efter den balanceorienterede gældsmedode af alle midlertidige forskelle mellem regnskabsmæssig og skattemæssig værdi af aktiver og forpligtelser. Der indregnes dog ikke udskudt skat af midlertidige forskelle vedrørende skattemæssigt ikkeafskrivningsberettiget goodwill samt andre poster, hvor midlertidige forskelle – bortset fra virksomhedsovertagelser – er opstået på anskaffelsestidspunktet uden at have effekt på resultat eller skattepligtig indkomst. I de tilfælde, hvor opgørelse af skatteværdien kan foretages efter forskellige beskatningsregler, måles

udskudt skat på grundlag af den af ledelsen planlagte anvendelse af aktivet henholdsvis afvikling af forpligtelsen.

Udskudte skatteaktiver, herunder skatteværdien af fremførselsberettigede skattemæssige underskud, indregnes under andre langfristede aktiver med den værdi, hvortil de forventes at blive anvendt, enten ved udligning i skat af fremtidig indtjening eller ved modregning i udskudte skatteforpligtelser inden for samme juridiske skatteenhed. Der foretages regulering af udskudt skat vedrørende foretagne elimineringer af urealiserede koncerninterne avancer og tab.

Udskudt skat måles på grundlag af de skatteregler og skattesatser i de respektive lande, der med balancedagens lovgivning vil være gældende, når den udskudte skat forventes udløst som aktuel skat. Ændring i udskudt skat som følge af ændringer i skattesatser indregnes i resultatopgørelsen.

HENSATTE FORPLIGTELSE

Hensatte forpligtelser indregnes, når koncernen som følge af en begivenhed indtruffet før eller på balancedagen har en retlig eller faktisk forpligtelse, og det er sandsynligt, at der må afgives økonomiske fordele for at indfri forpligtelsen.

Ved målingen af hensatte forpligtelser foretages tilbagediskontering af de omkostninger, der er nødvendige for at afvikle forpligtelsen, såfremt dette har en væsentlig effekt på målingen af forpligtelsen. Der anvendes en før-skat diskonteringsfaktor, som reflekterer samfundets generelle renteniveau med tillæg af de konkrete risici, som skønnes at være på den hensatte forpligtelse. Regnskabsårets forskydning i nutidsværdier indregnes under finansielle omkostninger. Hensatte forpligtelser måles til ledelsens bedste skøn over det beløb, hvormed forpligtelsen forventes at kunne indfries.

Omkostninger til omstruktureringer indregnes som forpligtelser, når en detaljeret, formel plan for omstruktureringen er offentliggjort senest på balancedagen over for de personer, der er berørt af planen. Ved overtagelse af virksomheder indregnes hensættelser til omstruktureringer i den overtagne virksomhed alene i beregningen af goodwill, når der på overtagelsestidspunktet eksisterer en forpligtelse for den overtagne virksomhed.

Der indregnes en hensat forpligtelse vedrørende tabsgivende kontrakter, når de forventede fordele for koncernen fra en kontrakt er mindre end de uundgåelige omkostninger i henhold til kontrakten.

NOTER / KONCERN

Når koncernen er forpligtet til at nedtage eller bortskaffe et aktiv eller reetablere det sted, hvor aktivet anvendes, indregnes en forpligtelse svarende til nutidsværdien af de forventede fremtidige omkostninger.

FINANSIELLE GÆLDSFORPLIGTELSE

Lån indregnes ved låneoptagelse til det modtagne provenu efter fradrag af afholdte transaktionsomkostninger. I efterfølgende perioder indregnes de finansielle forpligtelser til amortiseret kostpris svarende til den kapitaliserede værdi ved anvendelse af den effektive rente, således at forskellen mellem provenuet og den nominelle værdi indregnes i resultatopgørelsen over låneperioden.

Under lån indregnes tillige den kapitaliserede restleasingforpligtelse på finansielle leasingkontrakter.

Andre gældsforpligtelser, som omfatter gæld til leverandører samt anden gæld, måles til amortiseret kostpris, hvilket sædvanligvis svarer til nominel værdi.

LEASING

Leasingforpligtelser opdeles regnskabsmæssigt i finansielle og operationelle leasingforpligtelser. En leasingaftale klassificeres som finansiell, når den i al væsentlighed overfører risici og fordele ved at eje det leasede aktiv. Andre leasingaftaler klassificeres som operationelle.

Den regnskabsmæssige behandling af finansielle aktiver og den tilhørende forpligtelse er beskrevet i afsnittet om materielle aktiver og finansielle forpligtelser.

Leasingydelse vedrørende operationelle leasingaftaler indregnes lineært i resultatopgørelsen over leasingperioden.

PERIODEAFGRÆNSNINGSPOSTER

Periodeafgrænsningsposter indregnet under forpligtelse omfatter modtagne betalinger vedrørende indtægter i de efterfølgende år, målt til amortiseret kostpris.

PENGESTRØMSOPGØRELSE

Pengestrømsopgørelsen viser pengestrømme fordelt på drifts-, investerings- og finansieringsaktivitet for året, årets forskydning i likvider samt likvider ved årets begyndelse og slutning.

Likviditetsvirkningen af køb og salg af virksomheder vises separat under pengestrømme fra investeringsaktivitet. I pengestrømsopgørelsen indregnes pengestrømme vedrørende købte virksomheder fra overtagelsestidspunktet, og pengestrømme vedrørende solgte virksomheder indregnes frem til salgstidspunktet.

PENGESTRØM FRA DRIFTSAKTIVITET

Pengestrømme fra driftsaktivitet opgøres som resultat før skat reguleret for ikke-kontante driftsposter, ændring i driftskapital, betalte renter samt betalt selskabsskat.

PENGESTRØM FRA INVESTERINGSAKTIVITET

Pengestrømme fra investeringsaktivitet omfatter betaling i forbindelse med køb og salg af virksomheder og aktiviteter, køb og salg af immaterielle, materielle og andre langfristede aktiver samt køb og salg af værdipapirer, der ikke medregnes som likvider.

PENGESTRØM FRA FINANSIERINGSAKTIVITET

Pengestrømme fra finansieringsaktivitet omfatter ændringer i størrelse eller sammensætning af aktiekapital og omkostninger forbundet hermed samt optagelse af lån, afdrag på rentebærende gæld, køb og salg af egne aktier samt betaling af udbytte til selskabsdeltagere.

SEGMENTOPLYSNINGER

Koncernens segmentoplysninger er opdelt i indtjening fra konvolut- og kommunikationsaktiviteter. Denne segmentering afspejler den interne ledelsesrapportering, som anvendes ved budgettering, resultatopfølgning og resurseallokering.

Segmentoplysningerne er udarbejdet i overensstemmelse med koncernens anvendte regnskabspraksis.

Segmentindtægter og -omkostninger samt segmentaktiver og -forpligtelser omfatter de poster, der direkte kan henføres til det enkelte segment, samt de poster, der kan allokeres til det enkelte segment på et pålideligt grundlag. Ikke-allokerede poster omfatter primært aktiver og forpligtelser samt indtægter og omkostninger vedrørende koncernens ejendomme, administrative funktioner, investeringsaktivitet, indkomstskatter m.v.

Langfristede aktiver i segmentet omfatter de langfristede aktiver, som anvendes direkte i segmentets drift, herunder immaterielle og materielle aktiver samt kapitalandele i associerede virksomheder.

Kortfristede aktiver i segmentet omfatter de kortfristede aktiver, som anvendes direkte i segmentets drift, herunder varebeholdninger, tilgodehavender fra salg, andre tilgodehavender, periodeafgrænsningsposter samt likvide beholdninger.

Segmentforpligtelser omfatter forpligtelser, der er afledt af segmentets drift, herunder leverandører af varer og tjenesteydelser samt anden gæld.

REGULERENDE OG IKKE- REGULERENDE BEGIVENHEDER EFTER BALANCEDAGEN

Begivenheder efter regnskabsperioden – både positive og negative – der indtræffer i perioden mellem balancedagen og det tidspunkt, hvor regnskabet godkendes til offentliggørelse opdeles i regulerende og ikke-regulerende begivenheder. Regulerende begivenheder, som giver ny viden om forhold, der eksisterer på balancedagen, indarbejdes i regnskabet. Ikke-regulerende begivenheder, som opstår efter balancedagen, indarbejdes ikke i regnskabet, men oplyses i regnskabet.

NØGLETAL / KONCERN

Nøgletal er udarbejdet i overensstemmelse med Den Danske Finansanalytikerforenings "Anbefalinger & Nøgletal 2010".

De i hoved- og nøgletalsoversigten anførte nøgletal er beregnet således:

Aktuel EPS (EPS Basic):	$\frac{\text{Resultat ekskl. minoriteter}}{\text{Gennemsnitligt antal aktier}}$
Cash Flow pr. aktie (CFPS):	$\frac{\text{Cash flow fra driftsaktivitet}}{\text{Gennemsnitligt antal aktier}}$
EBITDA-margin:	$\frac{\text{Indtjening før renter, skat, afskrivninger og særlige poster (EBITDA)}}{\text{Nettoomsætning}}$
Overskudsgrad (EBIT-margin):	$\frac{\text{Driftsresultat før særlige poster (EBIT)}}{\text{Nettoomsætning}}$
Afkast af investeret kapital inkl. goodwill: (ROIC inkl. goodwill)	$\frac{\text{EBIT}}{\text{Gennemsnitlige investeret kapital inkl. goodwill}}$
Egenkapitalforrentning (ROE):	$\frac{\text{Resultat ekskl. minoriteter}}{\text{Gennemsnitlige egenkapital ekskl. minoritetsinteresser}}$
Soliditetsgrad:	$\frac{\text{Egenkapital} \times 100}{\text{Samlede aktiver}}$
Payout-ratio:	$\frac{\text{Samlet udbyttebetaling} \times 100}{\text{Resultat ekskl. minoriteter}}$

RESULTATOPGØRELSE / MODERSELSKAB

1.000 kr.	Note	2011/12	2010/11
RESULTATOPGØRELSE			
Nettoomsætning		9.788	4.494
Produktionsomkostninger		-2.299	-2.329
Bruttoresultat		7.489	2.165
Administrationsomkostninger		-12.561	-13.474
Resultat af primær drift før særlige poster (EBIT)		-5.072	-11.309
Særlige poster	2	-32.906	-33.252
Udbytte fra tilknyttede virksomheder		24.065	26.580
Finansielle indtægter	3	922	4.060
Finansielle omkostninger	4	-21.375	-11.559
Resultat før skat (EBT)		-34.366	-25.480
Skat af årets resultat	5	-2.449	5.612
Årets resultat (NOPLAT)		-36.815	-19.868
Forslag til resultatdisponering			
Foreslået udbytte		-	-
Overført resultat		-36.815	-19.868
		-36.815	-19.868
Resultat pr. aktie			
Resultat pr. aktie (EPS)		-32	-17
TOTALINDKOMSTOPGØRELSE / MODERSELSKAB			
Periodens resultat efter skat		-36.815	-19.868
Anden totalindkomst			
Værdiregulering af sikringsinstrumenter		-1.237	164
Skat af bevægelsen i anden totalindkomst		309	-41
Totalindkomst		-37.743	-19.745

BALANCE, AKTIVER / MODERSELSKAB

1.000 kr.	Note	2011/12	2010/11
Immaterielle aktiver	6		
Software		8.437	10.314
Materielle aktiver	7		
Andre anlæg, driftsmateriel og inventar		1.389	1.687
		1.389	1.687
Finansielle aktiver			
Kapitalandele i tilknyttede virksomheder	8	224.812	250.909
Tilgodehavender hos tilknyttede virksomheder		9.675	9.675
Udskudt skat	13	8.777	12.763
		243.264	273.347
Langfristede aktiver i alt		253.090	285.348
KORTFRISTEDE AKTIVER			
Tilgodehavender hos tilknyttede virksomheder		11.799	8.223
Andre tilgodehavender		1.178	1.193
Periodeafgrænsningsposter		302	185
Værdipapirer		54	43
Likvide beholdninger		2.537	3.068
Kortfristede aktiver i alt		15.870	12.712
Aktiver i alt		268.960	298.060

BALANCE, PASSIVER / MODERSELSKAB

1.000 kr.	Note	2011/12	2010/11
Egenkapital			
Aktiekapital	9	23.045	23.045
Reserve for sikringstransaktioner	10	-5.501	-4.574
Overført resultat		55.053	91.868
Foreslået udbytte for regnskabsåret		-	-
Egenkapital i alt		72.597	110.339
LANGFRISTEDE FORPLIGTELSE			
Lån	11-12	79.473	93.751
Hensatte forpligtelser	15	1.000	-
Langfristede forpligtelser i alt		80.473	93.751
KORTFRISTEDE FORPLIGTELSE			
Lån	12-13	48.478	41.665
Leverandører af varer og tjenesteydelser		767	861
Gæld til tilknyttede virksomheder		52.192	43.928
Anden gæld	14	13.953	7.516
Hensatte forpligtelser	15	500	-
Kortfristede forpligtelser i alt		115.890	93.970
Forpligtelser i alt		196.363	187.721
Passiver i alt		268.960	298.060
Operationelle leasing- og kontraktforpligtigelser	16		
Pantsætninger og sikkerhedsstillelser	17		
Honorar til generalforsamlingsvalgte revisorer	18		
Finansielle risici og finansielle instrumenter	19		
Bestyrelsens og direktionens aktiebesiddelser	20		
Nærtstående parter	21		
Efterfølgende begivenheder	22		
Anvendt regnskabspraksis	23		

PENGESTRØMSOPGØRELSE / MODERSELSKAB

1.000 kr.	2011/12	2010/11
Årets resultat	-36.815	-19.868
<i>Reguleringer:</i>		
Tilbageførsel af af- og nedskrivninger	28.362	54.230
Tilbageførsel af finansielle poster	-3.612	-19.081
Tilbageførsel af ikke-kontante poster	1.500	-
Udbytte tilknyttede virksomheder	24.065	26.580
Gevinst ved salg af ejendom	-	-18.793
Tilbageførsel af skat	2.449	-5.612
Pengestrøm fra drift før ændring i driftskapital	15.949	17.456
<i>Ændring i driftskapital:</i>		
Forskydning i tilgodehavender	-3.678	-3.516
Forskydning i leverandørgæld og anden gæld mv.	13.370	-1.188
	9.692	-4.704
Pengestrøm fra drift før finansielle poster	25.641	12.752
Finansielle indbetalinger	911	4.087
Finansielle udbetalinger	-21.375	-11.559
Pengestrøm fra ordinær drift	5.177	5.280
Refunderet selskabsskat	1.846	937
Pengestrøm fra driftsaktivitet	7.023	6.217
Køb af immaterielle anlægsaktiver	-90	-
Salg af materielle aktiver	-	37.540
Pengestrøm fra investeringsaktivitet	-90	37.540
Ændring i finansiering fra kreditinstitutter	-7.464	-43.725
Pengestrøm fra finansieringsaktivitet	-7.464	-43.725
Årets nettoforskydning i likvide midler	-531	32
Likvide midler primo	3.068	3.036
Likvide midler ultimo	2.537	3.068

EGENKAPITALOPGØRELSE / MODERSELSKAB

1.000 kr.	Aktiekapital	Reserve for sikrings- transaktioner	Overført resultat	Foreslået udbytte	I alt
Egenkapital 1. oktober 2010	23.045	-4.697	111.736	-	130.084
Betalt udbytte til aktionærer					
Årets totalindkomst		123	-19.868		-19.745
Udloddet udbytte til aktionærer					
Egenkapital 1. oktober 2011	23.045	-4.574	91.868	-	110.339
Betalt udbytte til aktionærer					
Årets totalindkomst		-927	-36.815		-37.742
Udloddet udbytte til aktionærer					
Egenkapital 30 . september 2012	23.045	-5.501	55.053	-	72.597

NOTER / MODERSELSKAB

1.000 kr.	2011/12	2010/11
NOTE 1 PERSONALEOMKOSTNINGER		
Lønninger og gager*	9.772	5.631
Pensioner	421	518
Andre udgifter til social sikring	11	10
	10.204	6.159
Direktion*	6.247	2.497
Ledende medarbejder	1.327	1.228
Bestyrelse	850	1.000
	8.424	4.725
* Heraf udgør lønninger under særlige poster	3.750	-
Gennemsnitligt antal beskæftigede medarbejdere	3	6
Antal beskæftigede medarbejdere, ultimo	3	5
NOTE 2 SÆRLIGE POSTER		
Nedskrivning af kapitalandel i tilknyttede virksomheder	26.097	44.045
Omk. vedr. strukturændringer i koncernen	4.709	-
Hensættelse på tabgivende huslejekontrakt	1.500	-
Nedskrivning af immaterielle anlægsaktiv	-	8.000
Gevinst ved salg af ejendom	-	-18.793
I øvrigt	600	-
	32.906	33.252
NOTE 3 FINANSIELLE INDTÆGTER		
Renteindtægter fra tilknyttede virksomheder	914	2.272
Øvrige renteindtægter	5	5
Kursregulering	3	1.783
	922	4.060
NOTE 4 FINANSIELLE OMKOSTNINGER		
Renteomkostninger til tilknyttede virksomheder	1.943	991
Renteomkostninger, langfristet gæld	9.408	9.533
Øvrige renteomkostninger	1.565	1.009
Kursregulering	8.459	26
	21.375	11.559

1.000 kr.	2011/12	2010/11
NOTE 5 SKAT AF ÅRETS RESULTAT		
Årets regulering af udskudt skat	2.449	-5.612
Årets skat i alt	2.449	-5.612
<i>Skat af ordinært resultat forklares således:</i>		
Beregnet 25% skat af ordinært resultat	-8.592	-6.370
Begrænsning i udskudt skatteaktiv	10.520	-
Ikke fradragsberettigede omkostninger	2	1
Nedskrivning af kapitalandele	6.524	11.011
Skattefrit udbytte	-6.016	-6.645
Ikke skattepligtige indtægter	-	-3.809
I øvrigt	11	200
	2.449	-5.612
NOTE 6 IMMATERIELLE AKTIVER		
Software		
Kostpris 1. oktober	22.657	22.627
Årets tilgang	68	-
Årets afgang	-	-
Kostpris 30. september	22.725	22.657
Af- og nedskrivninger 1. oktober	-12.343	-2.489
Årets afskrivninger	-1.945	-1.854
Årets nedskrivninger	-	-8.000
Afskrivninger på solgte aktiver	-	-
Afskrivninger 30. september	-14.288	-12.343
Regnskabsmæssig værdi 30. september	8.437	10.314
It-software		
Der henvises til note 10 i koncernnoter.		
NOTE 7 MATERIELLE AKTIVER		
Driftsmateriel og inventar		
Kostpris 1. oktober	2.870	2.870
Årets tilgang	22	-
Årets afgang	-373	-
Kostpris 30. september	2.519	2.870
Afskrivninger 1. oktober	-1.183	-852
Årets afskrivninger	-320	-331
Årets afgang	373	-
Afskrivninger 30. september	-1.130	-1.183
Regnskabsmæssig værdi 30. september	1.389	1.687

NOTER / MODERSELSKAB

1.000 kr.	2011/12	2010/11
NOTE 8 KAPITALANDELE I TILKNYTTED E VIRKSOMHEDER		
Kostpris 1. oktober	302.076	260.076
Køb af dattervirksomhed	-	-
Kapitaltilskud til dattervirksomhed	-	42.000
Kostpris 30. september	302.076	302.076
Nedskrivninger 1. oktober	-51.167	-7.122
Årets nedskrivninger	-26.097	-44.045
Nedskrivninger 30. september	-77.264	-51.167
Regnskabsmæssig værdi 30. september	224.812	250.909

Som sammensætter sig således:

Selskab	Hjemsted	Ejerandel
StroedeRalton A/S	Hvidovre	100%
Konvolut Danmark A/S	Hvidovre	100%
InterMail Graphic A/S	Hvidovre	100%
Ejendomsselskabet Matr. 43 EI, Avedøre By	Hvidovre	100%
OP-Kuvert AB	Oskarshamn	100%
StroedeRalton Sverige AB	Stockholm	100%

Årets nedskrivning af den regnskabsmæssige værdi af kapitalandele kan specificeres således:

Selskab	Segment	2011/12	2010/11
StroedeRalton A/S	Kommunikation	9.906	42.000
StroedeRalton AB	Kommunikation	11.358	0
InterMail Graphic A/S	Kommunikation	4.833	2.045
		26.097	44.045

Nedskrivningerne af kapitalandelene i StroedeRalton A/S og StroedeRalton AB, er foretaget på grundlag af de af ledelsen udførte nedskrivningstests pr. 30. september 2012. Der henvises til note 9 til koncernregnskabet, hvor de nærmere omstændigheder og forudsætninger mv. for nedskrivningstestene er beskrevet.

Kapitalandelene i InterMail Graphic A/S er nedskrevet til nul, idet selskabets aktiviteter er ophørt og selskabet har tabt aktiekapitalen. Ledelsen har efter balancedagen besluttet at yde et tilskud til InterMail Graphic A/S, med henblik en retablering af selskabets egenkapital.

Nedskrivningerne er indregnet under særlige poster jf. note 4.

NOTE 9 AKTIEKAPITAL

	A-aktier		B-aktier		Aktiekapital i alt	
	Antal stk. a 20 kr.	Nominel værdi	Antal stk. a 20 kr.	Nominel værdi	Antal stk. a 20 kr.	Nominel værdi
Saldo 1. oktober 2011	270.000	5.400.000	882.255	17.645.100	1.152.255	23.045.100
Saldo 30. september 2012	270.000	5.400.000	882.255	17.645.100	1.152.255	23.045.100

For hver A-aktie a 20 kr. gives ret til 10 stemmer.

For hver B-aktie a 20 kr. gives ret til 1 stemme.

NOTE 10 FINANSIELLE INSTRUMENTER TIL SIKRING AF FREMTIDIGE BETALINGSSTRØMME

1.000 kr.	2011/12	2010/11
Renteswaps	-7.335	-6.098
Skat	1.834	1.524
	-5.501	-4.574

NOTE 11 LÅN

2011/12	0-1 år	1-2 år	2-3 år	3-4 år	4-5 år	>5 år	Total
Lån fra pengeinstitutter ¹⁾	48.478	9.130	23.588	46.755	-	-	127.951
Afledte finansielle instrumenter	7.335	-	-	-	-	-	7.335
I alt	55.813	9.130	23.588	46.755	-	-	135.286

¹⁾ Heraf kassekredit 29.789

Gælden er indregnet i balancen således:

Langfristede forpligtelser	79.473
Kortfristede forpligtelser	48.478
Anden gæld	7.335
I alt	135.286

2010/11	0-1 år	1-2 år	2-3 år	3-4 år	4-5 år	>5 år	Total
Lån fra pengeinstitutter ¹⁾	41.665	17.691	11.018	29.588	35.454	-	135.416
Afledte finansielle instrumenter	6.098	-	-	-	-	-	6.098
I alt	47.763	17.691	11.018	29.588	35.454	-	141.514

¹⁾ Heraf kassekredit 22.253

Gælden er indregnet i balancen således:

Langfristede forpligtelser	93.751
Kortfristede forpligtelser	41.665
Anden gæld	6.098
i alt	141.514

NOTER / MODERSELSKAB

NOTE 12 RENTERISIKOEN PÅ DEN LANGFRISTEDE LÅNTAGNING PR 30. SEPTEMBER 2012

1.000 kr.

Beløb	Valuta	Rente	Markeds- værdi DKK	Udløb	Rentebinding efter evt. afdækning	Renterisiko
20.363	DKK	5,34	20.363	30/06/15	< 1 år	Markedsrente
347	EUR	5,70	2.588	30/09/13	< 1 år	Fast
11.288	DKK	7,15	11.288	04/01/16	< 1 år	Markedsrente
56.831	SEK	8,36	50.142	31/03/16	< 1 år	Markedsrente
15.619	SEK	8,85	13.780	07/04/14	< 1 år	Markedsrente

1.000 kr.

2011/12

2010/11

NOTE 13 UDSKUDT SKAT

Saldo 1. oktober	-12.763	-8.129
Indregnet i resultatopgørelsen	2.449	-5.612
Overført til egenkapitalen	-309	41
Overført til datterselskaber	1.846	937
	-8.777	-12.763
<i>Den udskudte skat fordeler sig således:</i>		
Immaterielle aktiver	2.109	2.579
Materielle aktiver	99	179
Lån og låneomkostninger	-84	-251
Øvrige forpligtelser	-1.313	-
Skattemæssigt underskud	-9.588	-15.270
	-8.777	-12.763

Fremførte skattemæssige underskud

Fremførelsesberettigede skattemæssige underskud aktiveres ud fra en vurdering af hvorvidt der er rimelig sandsynlighed for at de kan udnyttes i fremtiden. Vurderingen foretages på grundlag af godkendte budgetter.

NOTE 14 ANDEN GÆLD

Løn- og feriepengeforpligtelser	3.951	283
Afledte finansielle instrumenter	7.335	6.098
Andre skyldige omkostninger	2.667	1.135
	13.953	7.516

NOTE 15 HENSATTE FORPLIGTELSE

Hensatte forpligtelser består af tab på huslejekontrakt.

NOTE 16 OPERATIONELLE LEASING- OG KONTRAKTFORPLIGTELSE

Leasingforpligtelser (operationel leasing):

Årets ydelse	61	175
Ydelser der forfalder inden for 1 år	61	82
Ydelse 1-5 år	74	181
Samlet restleasingydelse	135	263

1.000 kr.	2011/12	2010/11
NOTE 16 OPERATIONELLE LEASING- OG KONTRAKTFORPLIGTELSE (FORTSAT)		
Selskabet har indgået huslejeaftale, hvor den resterende løbetid er ca. 3 år		
Huslejeforpligtelsen forfalder således:		
Ydelse der forfalder inden for 1 år *)	1.036	-
Ydelse 1-5 år *)	2.073	-
Ydelse >5 år	-	-
Samlet huslejeforpligtelse	3.109	-
*) Heraf udgør hensatte forpligtelse		
Ydelse der forfalder inden for 1 år	500	
Ydelse 1-5 år	1.000	
NOTE 17 PANTSÆTNINGER OG SIKKERHEDSSTILLELSER		
Følgende aktiver er stillet til sikkerhed for kreditinstitutter og banker:		
Deponeret aktier i datterselskaber med en regnskabsmæssig værdi på	224.812	250.909
Selvskylderkaution over koncernens samlede bankengagement på	131.069	146.561
Gæld til kreditinstitutter for hvilken der er stillet sikkerhed	131.129	141.514
NOTE 18 HONORAR TIL GENERALFORSAMLINGSVALGT REVISOR		
Grant Thornton		
Lovpligtig revision af moder og koncernregnskabet	255	282
Skatte- og momsmæssig rådgivning	20	22
Andre ydelser	612	395
	887	699

NOTE 19 FINANSIELLE RISICI OG FINANSIELLE INSTRUMENTER

Moderselskabet har optaget lån i udenlandsk valuta til afdækning af valutarisikoen ved investering i udenlandske kapitalinteresser. Kursreguleringen på valutalånene resultatføres i moderselskabet. På koncernniveau vil kursreguleringerne på valutalånene afdække kursreguleringer på udelandske kapitalinteresser. Nettopåvirkningen vises på egenkapitalen på koncernniveau.

Selskabets renterisiko styres på koncernplan, og der henvises derfor til note 19 i koncernregnskabet.

Eventuelle og lejlighedsvis eksponeringer overvåges og styres centralt for hele koncernen i InterMail. Der henvises til note 29 i koncernregnskabet.

Kapitalstruktur:

Kapitalstyringen i InterMail koncernen foretages for koncernen som helhed, og der er således ikke opsat operationelle mål eller politikker isoleret for moderselskabet. Der henvises til note 19 i koncernregnskabet.

NOTER / MODERSELSKAB

NOTE 20 BESTYRELSENS OG DIREKTIONENS AKTIEBESIDDELSER

	Stk. pr. 30. september 2012	Salg i 2011/12	Køb i 2011/12
Bestyrelse			
N.E. Nielsen	1.292	-	-
Nelly Andersen	-	-	-
Monica Caneman	-	-	-
Johannes Madsen-Mygdal	127.369	-	100

NOTE 21 NÆRTSTÅENDE PARTER

Nærtstående parter med betydelig indflydelse

InterMail A/S' nærtstående parter med betydelig indflydelse omfatter selskabernes bestyrelser, direktion og ledende medarbejdere samt disse personers relaterede familiemedlemmer. Nærtstående parter omfatter endvidere selskaber, hvori denne personkreds har væsentlige interesser.

Øvrige nærtstående parter for moderselskabet omfatter endvidere de tilknyttede virksomheder jf. koncernoversigten, hvor InterMail A/S har bestemmende indflydelse.

InterMail Fonden "Danmarkfonden", Stamholmen 70, har 14,7% af stemmerne i InterMail. Johannes Madsen Mygdal, Rungsted Kyst, har 11,1 % af stemmerne i InterMail. Der har ikke været transaktioner med Fonden.

1.000 kr.	2011/12	2010/11
Salg til datterselskaber	9.776	4.464
Advokatbistand fra Lett	70	-
Udbytte fra tilknyttede virksomheder	24.065	26.580
Renteindtægter fra tilknyttede virksomheder	914	2.272
Renteudgifter til tilknyttede virksomheder	1.943	991
Tilgodehavende hos tilknyttede virksomheder	21.474	17.898
Gæld til tilknyttede virksomheder	52.192	43.928

Bestyrelsens og direktionens aflønning er omtalt i note 4.

NOTE 22 EFTERFØLGENDE BEGIVENHEDER

Morten Døngard er ultimo oktober ansat som selskabets nye administrerende direktør, jf. selskabsmeddelelse nr. 01 – 2012/13 af 23. oktober 2012. Derudover har der ikke været nogen væsentlige begivenheder efter balancedagen.

NOTE 23 ANVENDT REGNSKABSPRAKSIS**Generelt**

Årsrapporten for moderselskabet InterMail A/S aflægges i overensstemmelse med International Reporting Standard (IFRS) som godkendt af EU og danske oplysningskrav for børsnoterede selskaber. Danske oplysningskrav for børsnoterede selskaber er fastlagt i IFRS-bekendtgørelsen udstedt i henhold til årsregnskabsloven samt de af NASDAQ OMX Copenhagen A/S stillede krav til regnskabsaflæggelse for børsnoterede selskaber.

Årsrapporten præsenteres i danske kroner afrundet til nærmeste 1.000 kr.

Selskabets anvendte regnskabspraksis er den samme som for InterMail koncernen, jf. note 29 til koncernregnskabet, bortset fra nedenstående.

Ledelsens skøn

Opgørelse af den regnskabsmæssige værdi af visse aktiver og forpligtelser kræver skøn over, hvorledes fremtidige begivenheder påvirker værdien af disse aktiver og forpligtelser på balancedagen. Skøn, der er væsentlige for regnskabsaflæggelsen, foretages blandt andet ved opgørelsen af nedskrivninger, levetider og restværdier på langfristede aktiver.

De anvendte skøn er baseret på forudsætninger, som ledelsen vurderer er forsvarlige, men som i sagens natur er forbundet med usikkerhed. Forudsætningerne kan være ufuldstændige eller unøjagtige, og uventede begivenheder eller omstændigheder kan opstå. Endvidere er koncernen underlagt risici og usikkerheder, som kan føre til, at de faktiske resultater afviger fra disse skøn.

InterMail anser skøn vedrørende følgende regnskabsposter og dertil hørende forudsætninger for væsentlige for årsrapporten:

- Kapitalandele i tilknyttede virksomheder
- Udskudt skat

Kapitalandele i tilknyttede virksomheder og udskudt skat er beskrevet i noterne 8 og 13.

Resultatopgørelsen*Udbytte af kapitalandele i tilknyttede virksomheder*

Udbytte af kapitalandele i tilknyttede virksomheder indtægtsføres i moderselskabets resultatopgørelse i det regnskabsår, hvor udbyttet deklarerer.

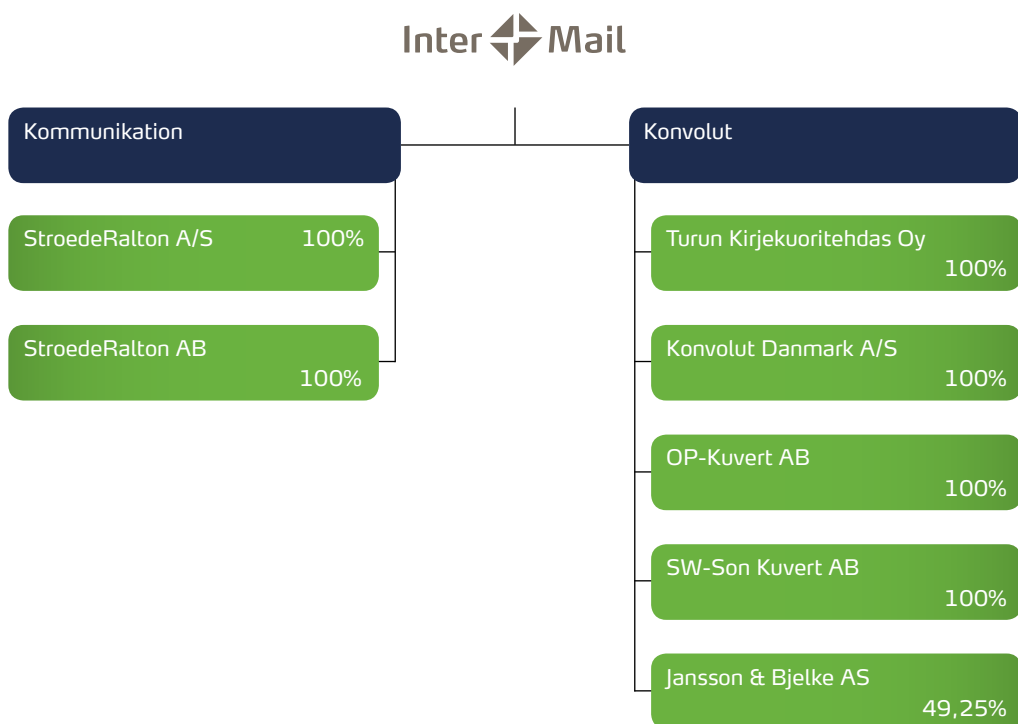
Balancen*Kapitalandele i tilknyttede virksomheder*

Kapitalandele i tilknyttede virksomheder måles til kostpris. Hvor kostprisen overstiger genindvindingsværdien, nedskrives der til denne lavere værdi.

Kapitaltilskud som ydes til en dattervirksomhed indregnes på tidspunktet for vedtagelsen under kapitalandel i tilknyttede virksomheder, som tilgang til kostprisen for den modtagne tilknyttede virksomhed.

KONCERNOVERSIGT

Pr. 30. september 2012 (aktive driftsselskaber)



INTERMAIL A/S

Stamholmen 70
DK-2650 Hvidovre
Tlf: +45 39 66 09 22
info@intermail.dk
www.intermail.dk

STROEDERALTON A/S

Stamholmen 70
DK-2650 Hvidovre
Tlf: +45 36 86 33 33
info@stroederalton.dk
www.stroederalton.dk

STROEDERALTON AB

Strandbadsvägen 19 C
Box 842
SE-251 08 Helsingborg
Tlf: +46 (0) 424 90 17 00
info@stroederalton.se
www.stroederalton.se

TURUN KIRJEKUORITEHDAS OY

Urusbergsgatan 3
PO Box 169
FI-20101 Åbo
Tlf: +358 22 71 500
www.turunkirjekuoritehdas.fi

KONVOLUT DANMARK A/S

Stamholmen 70
DK-2650 Hvidovre
Tlf: +45 39 67 28 22
info@konvolut.dk
www.konvolut.dk

OP-KUVERT AB

Sörviksvägen 11
S-572 36 Oskarshamn
Tlf: +46 (0) 491 76 21 00
post@op-kuvert.se
www.op-kuvert.se

SW-SON KUVERT AB

Huskvarnavägen 99
PO Box 413
S-561 25 Huskvarna
Tlf: +46 (0) 36 38 95 95
info@sw-son.se
www.sw-son.se

JANSSON & BJELKE AS

Rudssletta 12
NO-1309 Rud
Tlf: +47 90 80 66 66
post@jbpapir.com
www.jbpapir.com

ØVRIGE ADRESSER

STROEDERALTON AB

Kabelgatan 12
Box 101 72
SE-434 22 Kungsbacka
Tlf: +46 (0) 300 506 00
info@stroederalton.se
www.stroederalton.se

STROEDERALTON AB

Gävlegatan 18C
SE-113 30 Stockholm
Tlf: +46 (0) 8 412 59 00
info@stroederalton.se
www.stroederalton.se

OP-KUVERT AB

Kabelgatan 12
Box 101 72
SE-434 22 Kungsbacka
Tlf: +46 (0) 49176 2100
post@op-kuvert.se
www.op-kuvert.se

OP-KUVERT AB

Gävlegatan 18 C
SE-113 30 Stockholm
Tlf: +46 (0) 491 76 21 00
post@op-kuvert.se
www.op-kuvert.se

OP-KUVERT AB

Radiatorvägen 7
Box 22012
SE-702 02 Örebro
Tlf: +46 (0) 491 76 21 00
post@op-kuvert.se
www.op-kuvert.se

KONVOLUT DANMARK A/S

Kildeparken 12
DK-8722 Hedensted
Tlf: +45 75 89 28 22
info@konvolut.dk
www.konvolut.dk

TURUN KIRJEKUORITEHDAS OY

Vallbergsgatan 1
FI-02650 Espoo
Tlf: +358 94 17 8510
www.turunkirjekuoritehdas.fi





INTERMAIL A/S
Stamholmen 70
DK-2650 Hvidovre
Tlf: 39 66 09 22
info@intermail.dk
www.intermail.dk
CVR nr. 42 57 81 18