

# ÅRSRAPPORT 2017/18



**InterMail**<sup>™</sup>

Stamholmen 70 • DK-2650 Hvidovre  
CVR nr. 42 57 81 18

# Indhold

## Ledelsesberetning

- 3 InterMail kort fortalt
- 4 Et transformeret og profitabelt InterMail
- 5 Året kort fortalt
- 6 Hoved- og nøgletalsoversigt
- 7 Forventninger til 2018/19
- 8 Strategiplan InterMail 2023
- 9 Vores værdikæde
- 10 Vores filosofi
- 11 Medarbejderne er vores vigtigste aktiv
- 12 Kendskabet til InterMail er i 2017/18 øget markant
- 13 Vores kunder
- 17 Finansiell udvikling i 2017/18
- 20 Risikoforhold
- 23 Samfundsansvar
- 25 Selskabsledelse
- 27 Bestyrelse og direktion
- 29 Aktionærforhold
- 32 Påtegninger

## Regnskab

- 37 Regnskab, koncern
- 72 Regnskab, moderselskab

## Øvrige

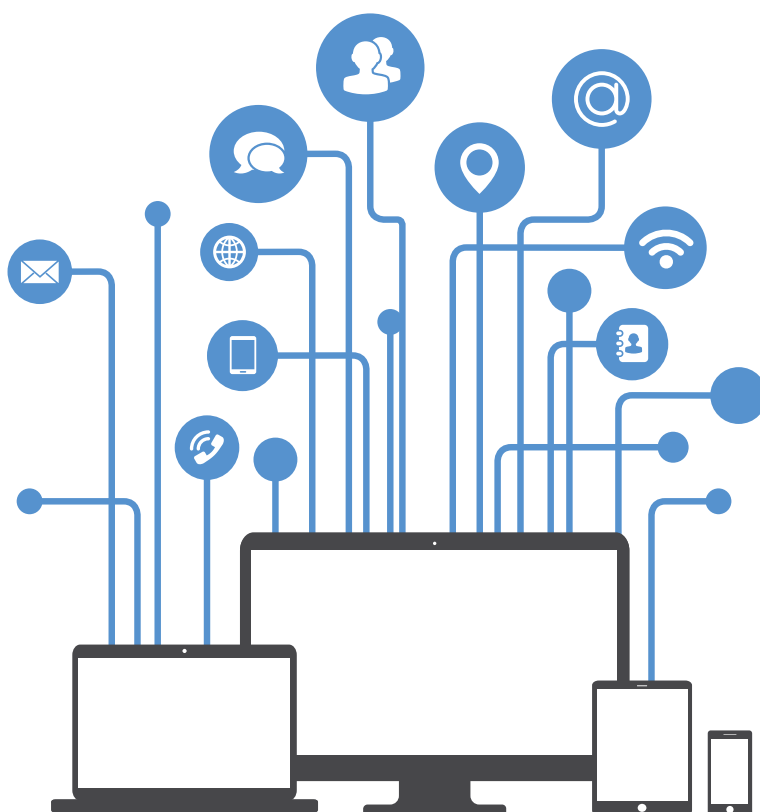
- 86 Koncernoversigt



# InterMail kort fortalt

InterMail er et full service kommunikationshus inden for digital og papirbaseret markedskommunikation med fokus på effektfulde løsninger inden for omnichannel markedskommunikation, relationsmarkedsføring og digitale loyalitetsklubber samt mere end 40 års erfaring inden for datadrevet markedsføring.

Vores kunder har mulighed for at vælge os som leverandør af ét eller flere produkter, fra analyse, strategi og koncept til loyalitetsløsninger, marketing automation, output management og produktion af individualiseret kampagnemateriale, pakning og distribution – fra idé til det færdige produkt, der lander i kundens digitale eller fysiske postkasse.



---

Vi bruger data til at kortlægge kunderejsen for at kunne kombinere det **rigtige budskab** til den **rigtige målgruppe** på det **rigtige tidspunkt** i den **kanal**, kunden **selv vælger**. Sådan gør vi markedskommunikation personlig og relevant.

# Et transformeret og profitabelt InterMail

InterMail er blevet et profitabelt og moderne full service kommunikationshus, som tilbyder strategiske, analytiske og kreative kommunikationsløsninger samt rådgivning om, hvordan man skaber den største effekt eksekveringsmæssigt. Med tilgang af 198 nye kunder i det seneste år har vi skabt et solidt fundament for de kommende år, hvor vi fortsætter den digitale transformation med vækst i både omsætning og resultat.

## InterMail i dag

InterMail indgik den 17. januar 2018 en aftale med BONG om overtagelse af InterMails salgsrettede konvolutaktiviteter, som over de seneste 6 år har medført tab på næsten 100 mio. kr. Med salget af ejendommen i Hvidovre i november 2018 har vi gennemført den sidste del af transformationen, og herigennem markant nedbragt den rentebærende gæld og balancen samt styrket egenkapitalen og soliditeten.

InterMail er **nu** transformeret til et full service kommunikationshus inden for digital og papirbaseret markedskommunikation med fokus på effektfulde løsninger inden for omnichannel markedskommunikation, relationsmarkedsføring og digitale loyalitetsklubber samt mere end 40 års erfaring med datadrevet markedsføring.

I InterMail bruger vi vores stærke kompetencer og teknologiske platforme til at underbygge kunderejsen og til at kommunikere det **rigtige budskab** til det enkelte individ på det **rigtige tidspunkt** i den **rette kanal**. På den måde skaber vi relevant og personlig markedskommunikation med markant målbar effekt. I 2017/18 har vi oplevet en tilgang af 198 nye kunder i Danmark og Sverige, hvilket vidner om, at der er stor efterspørgsel efter vores produkter og services.

## Ny vision og strategi

Med udgangspunkt i vores digitale transformation er der defineret en ny og tydelig strategiplan for InterMail: **InterMail2023**. I strategiplanen "InterMail 2023" har bestyrelsen, direktionen og ledelsen fastlagt den strategiske retning for InterMail frem mod år 2023.

Strategiplanens overordnede fokus er at skabe lønsom vækst, stærke digitale kommunikationsløsninger samt realisere ambitionen om at blive en stærk strategisk rådgiver inden for effektfulde kommunikationsløsninger. Samtidig vil vi følge vores nuværende og nye kunder på det europæiske marked igennem aktive partnerskaber, datadrevne løsninger og ikke mindst dygtige medarbejdere.

Vi er ambitiøse i vores planer for fremtiden, og vi har som målsætning, at følge vores internationale kunder i flere lande, og derigennem opleves som en europæisk kommunikations-

virksomhed. Samtidigt ønsker vi at fastholde og tiltrække de dygtigste medarbejdere. Vi skal samtidigt skabe lønsom vækst – både organisk og ved akquisitioner.

Vi vil samtidig fortsætte investeringerne i at tiltrække dygtige kompetencer inden for marketing automation, digital forretningsudvikling samt rådgivning til at understøtte vores kunders behov for omnichannel markedskommunikation.

## Fremtiden for InterMail

Vi befinder os i et kommunikationsmarked i vækst, hvor omsætningen inden for skræddersyet og individualiseret kommunikation forventes fordoblet inden for de kommende 5 år. Samtidigt oplever vi en stor efterspørgsel efter vores produkter og services, og med tilgang af 198 nye kunder i det seneste år har vi skabt et solidt fundament for de kommende år.

I 2018/19 er der fuldt fokus på at realisere det store markedspotentialer inden for vores nuværende kommunikationsløsninger, fortsætte investeringen i nye dygtige medarbejdere samt videreudvikle vores digitale løsninger.

I 2019 vil vi **lancere tre nye digitale produkter**, som understøtter vores vision om at skabe nytænkende digitale kommunikationsløsninger inden for marketing automation, som nemt og enkelt understøtter vores kunders behov for effektiv omnichannel markedskommunikation.

Med et stærkt kommercielt afsæt samt et positivt resultat fra vores kommunikationshus i 2017/18, ser fremtiden igen positiv ud for InterMail.

Jeg ser fortsat frem til at skabe stærke resultater sammen med InterMails medarbejdere, kunder, samarbejdspartnere, bestyrelse og aktionærer i de kommende år.

Med venlig hilsen

Anders Ertmann  
CEO

\*Kilde: Dagbladet Børsen den 29. januar 2018

# Året kort fortalt

Resultatet for året levede op til de udmeldte forventninger. Resultatet af primær drift før afskrivninger (EBITDA) blev på 19,5 mio. kr. mod 21,6 mio. kr. i 2016/17, mens resultatet af primær drift før særlige poster (EBIT) blev på 11,9 mio. kr. i 2017/18 mod 9,6 mio. kr. i 2016/17. Resultat før skat (EBT) blev på 12,9 mio. kr. mod -0,1 mio. kr. i 2016/17.

## Finansielle resultater

Omsætningen i 2017/18 blev på 135,5 mio. kr. mod 137,4 mio. kr. året før, svarende til et fald på 1,4%. Korrigeret for svækkelsen af den svenske krone på 4,6 mio. kr. er der tale om en stigning i aktivitetsniveauet på 2,0%.

EBITDA blev på 19,5 mio. kr. i 2017/18 mod 21,6 mio. kr. i 2016/17. Tilbagegangen skyldes primært den lavere svenske krone, samt produktmixet mellem de papirbaserede produkter.

Resultat af primær drift før særlige poster (EBIT) blev på 11,9 mio. kr. mod på 9,6 mio. kr. i 2016/17.

De finansielle nettoudgifter udgjorde 5,8 mio. kr. i 2017/18 mod 9,7 mio. kr. i 2016/17.

Resultat før skat blev på 12,9 mio. kr. i 2017/18 mod -0,1 mio. kr. i 2016/17. Det højere resultat skyldes omkostningsbasen som har været lavere i 2017/18 end i 2016/17, akkordering af ansvarlige lån og salg af ejendommen i Hvidovre, samt øvrige særlige poster.

Skat af årets resultat udgjorde 8,1 mio. kr. i 2017/18 mod -1,0 mio. kr. i 2016/17, og skyldes regulering i udskudt skat samt koncern bidrag.

Koncernresultatet blev i 2017/18 på -7,1 mio. kr. mod -14,4 mio. kr. i 2016/17.

EBITDA-marginen var lidt lavere i 2017/18, mens EBIT-marginen var lidt højere i 2017/18 i forhold til 2016/17.

Soliditetsgraden udgjorde 10,6% ultimo 2017/18 mod 1,4% i 2016/17. Egenkapitalen var ultimo 2017/18 på 19,5 mio. kr. mod 3,5 mio. kr. i 2016/17.

I november 2018 har InterMail opnået enighed med sin bankforbindelse omkring fortsættelse af det nuværende engagement til 31. december 2019.

## Årets resultat 2017/18

Resultatet af de fortsættende aktiviteter blev 8,3 mio. kr., akkordering af de ansvarlige lån udgjorde 36 mio. kr., afvikling af konvolutaktiviteterne udgjorde -24 mio. kr. samt nedskrivning af selskabets ejendom i Hvidovre -27,4 mio. kr., hvilket medførte at årets konsoliderede resultat blev -7,1 mio. kr.

Fortsættende aktiviteter	8,3
Akkordering af ansvarlige lån	36,0
Afvikling af konvolutdivisionen	-24,0
Salg af ejendommen i Hvidovre	-27,4
<b>Årets resultat</b>	<b>-7,1</b>

I resultatet for 2017/18 er afviklingen af selskabets konvolutaktiviteter opgjort inkl. hensættelse på 9,6 mio. kr. til husleje i Oskarshamn, hvorfor der ikke bør forekomme ændringer til det viste resultat af ophørende aktiviteter i 2018/19.

## Forretningsmæssige resultater i 2017/18

- InterMail har gennemført en succesfuld transformation fra at være en anerkendt konvolutproducent til at blive et moderne full service kommunikationshus
- InterMail har nedbragt sin rentebærende gæld markant ved gennemførelse af kapitaludvidelse, gældsrestrukturering og salg af ejendommen i Hvidovre
- I november 2018 har InterMail opnået enighed med sin bankforbindelse omkring fortsættelse af det nuværende engagement til 31. december 2019
- InterMail har fået 198 nye kunder i 2017/18
- InterMail har etableret inhouse relations- og dialogbureau
- InterMail har styrket organisationen med nye dygtige medarbejdere samt nyt kontor i Skive

# Hoved- og nøgletaloversigt

1.000 kr.	2013/14	2014/15	2015/16	2016/17	2017/18
<b>RESULTATOPGØRELSE</b>					
Nettoomsætning	183.566	170.734	154.013	137.363	135.479
Resultat før afskriv., fin. poster, skat og særlige poster (EBITDA)	17.463	26.639	18.252	21.634	19.474
Afskrivninger	7.372	7.215	6.742	11.992	7.607
Resultat af primær drift før særlige poster (EBIT)	10.091	19.424	11.510	9.642	11.867
Resultat af primær drift efter særlige poster	-2.356	22.858	11.510	9.642	18.707
Resultat før skat og særlige poster	3.799	10.780	8.630	-84	6.058
Resultat af finansielle poster	-6.288	-7.445	-8.211	-9.670	-5.809
Resultat før skat (EBT)	-8.648	15.374	8.630	-84	12.898
Årets resultat af fortsættende aktiviteter	-7.857	15.714	-1.570	452	16.894
Årets resultat af ophørende aktiviteter	3.602	-9.353	-3.339	-14.817	-23.979
Årets resultat (NOPLAT)	-4.255	6.361	-4.909	-14.365	-7.085
<b>InterMail A/S' andel af koncernens resultat</b>	<b>-4.255</b>	<b>6.361</b>	<b>-4.909</b>	<b>-14.365</b>	<b>-7.085</b>
<b>BALANCE ULTIMO</b>					
Aktiver, ultimo	308.412	284.504	275.639	249.989	183.390
Egenkapital koncern, ultimo	13.691	20.930	16.539	3.481	19.517
Moderselskabets andel af egenkapitalen, ultimo	13.691	20.930	16.539	3.481	19.517
Egenkapital moderselskab, ultimo	28.906	33.154	26.230	12.115	27.482
Langfristede forpligtigelser	199.800	192.664	188.237	42.550	7.138
Kortfristede forpligtigelser	94.921	70.910	70.863	203.958	156.735
<b>PENGESTRØM</b>					
Årets pengestrøm fra driftsaktivitet (CFFO)	-3.741	5.999	7.848	6.412	-293
<b>INVESTERINGER</b>					
Årets inv. i imm. og materielle anlægsaktiver, netto	-12.072	-1.408	11.503	-2.507	3.644
<b>NØGLETAL</b>					
Cash Flow pr. aktie á 5 kr. (før 2017/18 á 20 kr.) (CFPS)	0	5	7	6	0
Børskurs, ultimo	17	24	20	9	21
EBITDA-margin i %	10	16	12	16	14
EBIT margin i %	5	11	7	7	9
Afkast af investeret kapital inkl. goodwill (ROIC) i %	4	7	4	4	6
Egenkapitalforrentning (ROE) i %	-26	8	-4	-20	-16
Soliditetsgrad, koncern i %	4,4	7,4	6,0	1,4	10,6
Soliditetsgrad, moderselskab i %	13,5	17,2	14,0	7,1	20,9
Gennemsnitligt antal fuldtidsansatte medarbejdere	322	282	252	218	163
Antal fuldtidsansatte medarbejdere, ultimo	300	266	234	196	112
Udbytte pr. aktie, kr. (DPS)	-	-	-	-	-

# Forventninger til 2018/19

InterMail befinder sig i et kommunikationsmarked i vækst, hvor omsætningen inden for skræddersyet og individualiseret kommunikation forventes fordoblet inden for de kommende 5 år\*. Samtidigt oplever vi en stor efterspørgsel efter vores produkter og services, og med tilgang af 198 nye kunder i det seneste år, er der skabt et solidt fundament for de kommende år.

I 2018/19 vil der være fuldt fokus på at udvikle samarbejdet med eksisterende kunder med henblik på salg af yderligere løsninger og services samt på at tiltrække nye kunder, som efterspørger InterMails unikke kompetencer inden for omnichannel markedskommunikation, relationsmarkedsføring og digitale loyalitetsklubber – både fysisk og digitalt.

I 2018/19 forventes det igen, at omsætningen af digitale produkter og ydelser vil vise fremgang. Ligeledes forventes der en fremgang i salget af strategi, analyse, konceptudvikling samt output management.

I 2019 vil vi lancere tre nye digitale produkter, som understøtter vores vision om at skabe stærke digitale kommunikationsløsninger inden for marketing automation, der skal understøtte vores kunders stigende behov for omnichannel markedskommunikation.

Vi vil samtidig fortsætte investeringerne i at tiltrække dygtige kompetencer inden for marketing automation, digital forretningsudvikling samt rådgivning til at understøtte vores kunders behov for omnichannel markedskommunikation.

Med kompetencer inden for analyse, dataindsamling, strategi og kreative koncepter samt professionel eksekvering af kom-

plekse fysiske og digitale udsendelser (output management), er InterMail klar til følge sine kunder internationalt.

I november 2018 har InterMail opnået enighed med sin bankforbindelse omkring fortsættelse af det nuværende engagement til 31. december 2019.

I resultatet for 2017/18 er afviklingen af selskabets konvolutaktiviteter opgjort inkl. hensættelse på 9,6 mio. kr. til husleje i Oskarshamn, hvorfor der ikke bør forekomme ændringer til det viste resultat af ophørende aktiviteter i 2018/19.

## Økonomiske forventninger

Baseret på en svensk kronkurs på 0,71 DKK/SEK forventes for 2018/19:

- En koncernomsætning i niveauet 140-150 mio. kr. mod 135,5 mio. kr. i 2017/18
- Et EBITDA-resultat i niveauet 20-25 mio. kr. mod 19,5 mio. kr. i 2017/18
- Årets resultat i niveauet 5-10 mio. kr. mod -7,1 mio. kr. i 2017/18



\*Kilde: Dagbladet Børsen den 29. januar 2018

# Strategiplan InterMail 2023

I strategiplanen "InterMail 2023" har bestyrelsen, direktionen og ledelsen fastlagt den strategiske retning for InterMail mod år 2023. Vi er ambitiøse i vores planer for fremtiden, og vi har som målsætning, at følge vores internationale kunder i flere lande, og derigennem blive en europæisk kommunikationsvirksomhed. Samtidigt ønsker vi at fastholde og tiltrække de dygtigste medarbejdere. Vi skal samtidigt skabe lønsom vækst i vores omsætning og resultat – både organisk og ved akkvisitioner.



Det er vores forventning, at andelen af omsætningen inden for analyse, dataindsamling, strategi, kreative koncepter samt digitale kommunikationsløsninger vokser med 5-8% årligt, og at omsætningen af output management løsninger samtidigt vokser 2-5% årligt. EBITDA forventes at vokse med 3-5% årligt. Derudover undersøger vi mulighederne for yderligere lønsom vækst via strategiske akkvisitioner, som understøtter vores vision om at erobre markedsandele i det europæiske kommunikationsmarked.

---

## Vision

Vores **vision** er at blive en europæisk kommunikationsvirksomhed, som rådgiver kunder i at skabe den optimale effekt af deres målrettede kundekommunikation. Dette gør vi med aktive partnerskaber, datadrevne løsninger og vores professionelle vinderorganisation.

## Mission

Vores **mission** er at hjælpe vores kunder med at optimere og automatisere deres markedskommunikation på tværs af distributionskanaler. Med andre ord: Vi hjælper vores kunder med at bygge stærkere relationer til deres kunder.

# Vores værdikæde

Med kompetencer inden for analyse, dataindsamling, strategi og kreative koncepter samt professionel output management med komplekse fysiske og digitale udsendelser, er InterMail klar til at følge vores kunder internationalt.



## STRATEGI OG ANALYSE

Foranalyse, dataindsamling, dimensionering, strategi



## KONCEPTUDVIKLING

Kreativ strategi, design & DTP, segmentering, medierådgivning



## OUTPUT MANAGEMENT

**Offline:** Tryk og print, kuvertering, foliering, distribution  
**Online:** Marketing automation, CRM systemer, e-Boks/Kivra



## EVALUERING

Belysning af indsats, måling af effekt, justering og evaluering

InterMail er et full service kommunikationshus inden for digital og papirbaseret markedskommunikation med fokus på effektfulde løsninger inden for omnichannel markedskommunikation, relationsmarkedsføring og digitale loyalitetsklubber samt mere end 40 års erfaring med datadrevet markedsføring.

InterMails værdikæde understøtter vores kunders behov – fra strategi over konceptudvikling til eksekvering – uanset om det er fysisk eller digitalt.

Mange virksomheder oplever store udfordringer med at integrere og analysere deres indsamlede kundedata. Mængden af information, man som virksomhed har til rådighed om sine kunder, deres købsmønstre og præferencer øges kraftigt. Mange er begyndt at indsamle data om sine kunder – men de færreste ved, hvordan de skal gribe disse data an og bruge dem i sin forretningsudvikling.

Vi bruger data til at kortlægge kunderejsen og kundepræferencer for at kunne kombinere det **rigtige budskab** til den **rigtige målgruppe** på det **rigtige tidspunkt** i den **kanal**, kunden **selv vælger**. Sådan gør vi markedskommunikation personlig og relevant.

### Strategi og analyse

Ofte oplever vi, at det at skabe et kvalificeret fundament for en ægte kundediialog kræver et analysearbejde i større eller mindre omfang, så vi kortlægger behovet, gennemfører analyser, konkluderer og prioriterer, så det tilsammen bidrager til en berigelse af kundediialogen.

### Konceptudvikling

Vi arbejder analytisk med data, kundeindsigter, strategi og design samt udarbejder kreative koncepter, der understøtter kunderejsen og kunders touchpoints.

### Output management

Vi hjælper vores kunder med at kortlægge kunderejsen og kunde præferencer og bygge deres marketing automation løsning, så de opnår en effektiv og fremtidssikret markeds-kommunikation. Vi kan både bygge enkle kampagner og højt specialiserede flows. Via vores output management systemer sikrer vi, at vores kunders kommunikation i sidste ende kommer ud til deres kunder i alle relevante kanaler – både offline og online.

### Evaluering

ROI-beregninger og kundeværdi er blevet væsentlige parametre, når vores kunder skal træffe beslutning om, hvordan de skal disponere deres marketingbudgetter. Vi evaluerer løbende vores indsats og måler effekten og i samråd med vores kunder foretager vi eventuelle justeringer.

Hos InterMail ved vi, at dyb indsigt i kundernes individuelle behov og adfærd er en af de vigtigste veje til stærkere kundeloyalitet og øget salg. Og i takt med teknologiens udvikling er det muligt at udvikle løsninger, der automatiserer den datadrevne markedsføring. Det er der mange, der tilbyder, men i modsætning til store komplekse standardløsninger, har vi specialiseret os i at tilbyde løsninger, der matcher præcis din virksomheds behov – hverken mere eller mindre.

# Vores filosofi

Kommunikation kræver bedre synergi mellem det digitale og det papirbaserede. Vi ser et kæmpe potentiale i at kombinere de digitale løsninger og trykte medier baseret på data om kunderne. Det er faktisk hele vores DNA.



“Hos InterMail ved vi, at dyb indsigt i kundernes individuelle behov og adfærd er en af de vigtigste veje til stærkere kundeloyalitet og øget salg. Og i takt med teknologiens udvikling er det muligt at udvikle løsninger, der automatiserer den datadrevne markedsføring. Det er der mange, der tilbyder, men i modsætning til store komplekse standardløsninger, har vi specialiseret os i at tilbyde løsninger, der matcher præcis din virksomheds behov – hverken mere eller mindre.”

ANDERS ERTMANN, CEO, INTERMAIL A/S



“Fordelene ved at kommunikere ud fra data fremfor kun mavefornemmelser er, at du får et meget mere præcist billede af din kunde. Et veldrevet loyalitetsprogram kan give dine kunder fornemmelsen af eksklusivitet: ‘Her handler det om mig og mine behov!’”

CHARLOTTE NOVELLA, BUREAUDIREKTØR, INTERMAIL DANMARK A/S

# Medarbejderne er vores vigtigste aktiv

Hos InterMail ser vi mangfoldighed som en uvurderlig styrke. For når forskellige mennesker arbejder sammen, opnår vi flere forskellige perspektiver på opgaverne og dermed mulighed for at få de bedste idéer og finde de mest optimale løsninger.



“KUN MED MOTIVEREDE OG  
GLADE MEDARBEJDERE KAN  
VI SAMMEN RUSTE OS TIL  
FREMTIDENS UDFORDRINGER.”

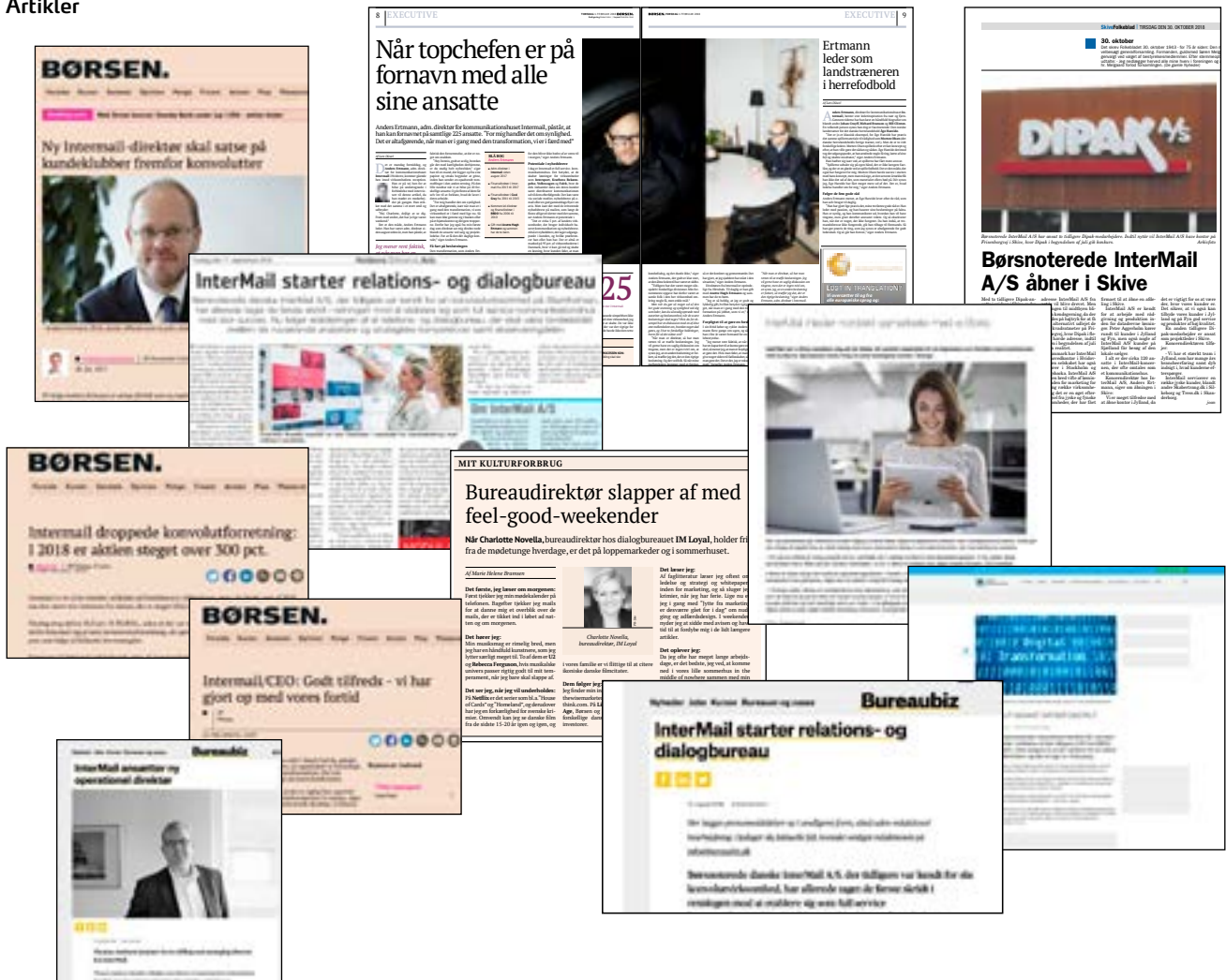
ANDERS ERTMANN, CEO, INTERMAIL A/S



# Kendskabet til InterMail er i 2017/18 øget markant

I takt med at den digitale transformation af InterMail blev gennemført voksede interessen i både dagblade, tv og nyhedsmedier. Positionen, som en af Danmarks mest stigende aktier i perioden 1. januar 2018 til 30. november 2018, er blevet bemærket.

## Artikler



## TV



# Vores kunder

Over en lang årrække har InterMail opbygget en meget solid kundebase – som tæller både nationale og internationale kunder inden for en lang række brancher, deriblandt mange store anerkendte virksomheder. Nedenfor er et udvalg af de spændende kunder vi arbejder sammen med.



A STAR ALLIANCE MEMBER 





”RELATIONPLUS HAR GIVET OS DE VÆRKTØJER, VI BEHØVER FOR AT HAVE EN PERSONALISERET DIALOG MED MEDLEMMERNE ...”

MARIA ROSÉN, CUSTOMER LOYALTY MANAGER, SF BIO

## Filmstaden

Filmstaden (tidligere SF Bio) indgår i Nordic Cinema Group, som er Nordens største biografkæde med 103 biografer og i alt 586 biografale i seks lande – Sverige, Norge, Finland, Estland, Letland og Litauen. Filmstaden driver 22 biografer i Sverige med over 32.000 sæder fordelt i 244 biografale. Den nyeste biograf er Filmstaden Scandinavia, som tilbyder en unik biografoplevelse med blandt andet Sveriges første IMAX biografale.

### Filmstadens udfordring

Før Filmstaden implementerede RelationPlus, var kundedata på medlemmerne i loyalitetsprogrammet ”Bio Klubben” fordelt på flere forskellige systemer – og man havde derfor ikke mulighed for at anvende disse data aktivt i kommunikationen, ligesom man ikke kunne måle på resultaterne af kampagnerne og følge effektivt op. Der blev ikke segmenteret på, hvilke interesser medlemmerne havde og hvilke film, de var interesserede i, og alle klubmedlemmer fik derfor samme kommunikation.

### Vores løsning

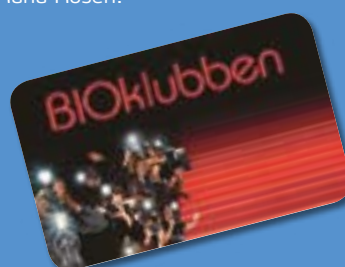
Med RelationPlus-løsningen fra InterMail har Filmstaden fået en loyalitetsløsning, som bruger kundedata aktivt til segmenteringen, der gør, at man nu kan målrette sine mail-udsendelser, så medlemmerne kun får den information og de tilbud, som de er interesserede i.

Det giver Filmstaden langt bedre mulighed for at kommunikere med sine medlemmer, men de bruger det også internt til at vise, hvad kundeklubben rent faktisk giver af resultater, og marketingafdelingen har mulighed for at trække nøgletal ud – hvilket man ikke havde før. Det giver mulighed for præcist at måle resultaterne af de enkelte kampagner.

”Vi har opnået disse fordele meget hurtigt, synes jeg. Vi kom hurtigt i gang, og systemet er skalérbart, så vi havde mulighed for at starte i mindre målestok og har bygget på efterhånden,” siger Maria Rosén, Customer Loyalty Manager hos Filmstaden.

”Vi har fået undervisning i flere omgange, alt efter vores behov”, siger Matilda Herrgårdh Helzén, Cinema Club Coordinator i Filmstaden. ”De svarer hurtigt, når vi har brug for support, og de er rare at arbejde sammen med. Jeg er super tilfreds!”, fortæller Matilda.

”RelationPlus har givet os de værktøjer, vi behøver for at have en personaliseret dialog med medlemmerne og har derudover givet os mulighed for at måle resultatet af vores arbejde med at skabe langsigtede kunderelationer. Ja, kort sagt: I arbejdet med at gøre endnu flere besøgende til hengivne biografelskere!” slutter Maria Rosén.



# Benchmark Loyalty

Benchmark Loyalty er en årlig konference for alle, som arbejder med eller ønsker et bedre kendskab til loyalitetsprogrammer og kundeklubber. Konferencen afholdes af InterMail i både København og Stockholm, og i 2018 var fokus rettet mod "Fremtidens datastyrede kunderejse".



"VI ØNSKER AT INSPIRERE  
VORES KUNDER TIL  
AT OPTIMERE DERES  
KUNDEKommunikation,  
SÅ DE OPNÅR LOYALE OG  
LØNSOMME KUNDER."

CHARLOTTE NOVELLA, BUREAUDIREKTØR,  
INTERMAIL





# Falck

”FOR OS ER DET MEGET VIGTIGT AT HAVE EN HURTIGTTÆNKENDE, FLEKSIBEL, TRYK OG STABIL LEVERANDØR MED ET VÆLDIGT HØJT SERVICENIVEAU – SOM FORSTÅR VIGTIGHEDEN AF DEN RETTE KOMMUNIKATION PÅ RETTE TID”

JOHANNA AHLBERG, MARKEDSCHEF, FALCK SECURE

I dag sikrer InterMail, at Falck Secure løbende kan kommunikere med sine flere millioner kunder i Falck Secure. Falck valgte allerede i 2008 at lægge sin printforretning hos InterMail på grund af vores brede kompetencer inden for kundekommunikation, leverancesikkerhed og præcision.

#### Falcks udfordringer

Johanna Ahlberg, Markedschef i Falck har bl.a. ansvar for DM-kommunikationen og de andre udsendelser, som forsendes. Foruden DM-kampagner sender man løbende printkommunikation i form af fornyelser samt forsendelser indeholdende bestilt materiale. Om at have fokus på hele processen forklarer Johanna: ”Vi stræber hele tiden efter at kommunikere i overensstemmelse med vores værdi ”Tryghed i hverdagen” til vores kunder og partnere. Det betyder, at modtageren altid skal modtage det, de har bestilt i rette tid og på rette måde. Al vores kommunikation skal gennemgås af tryghed og sikkerhed, så det er yderst vigtigt, at vores kunder og partnere får samme oplevelse og følelse gennem vores udsendelser. Dette stiller naturligvis vældigt høje krav til vores leverandører”.

#### Samarbejdet med InterMail

”I dag sender Falck forsendelser ud i hele Norden, både alene og sammen med vores partnere. Ud over kampagner, så lander vi på ca. to millioner printede udsendelser om året. Vores materiale findes på alle de nordiske sprog, og vi har en stor variation i både materiale og brevskabeloner for at tilgodese vores partners og kunders ønsker. Vi har gennem årene, sammen med InterMail, arbejdet hårdt på at forædle og strømline processerne til at være så nordiske som muligt, men man skal ikke fornægte, at det stadig indebærer en vis lagerbeholdning og en stor del logistisk timing. Alt skal køre problemfrit i alle processer, det er ikke et alternativ at noget skulle gå galt i slutprocessen, så det overvåger vi meget nøje”, siger Johanna Ahlberg.

InterMails ansvar er at tilbyde et trykt og fleksibelt produktionsflow, som passer til Falck Secures koncept og virksomhed. InterMail leverer tjenester inden for fysisk DM-produktion, løbende ad hoc kampagner, levering af tryksager og projektleddelse.

Vi administrerer og sikrer kvaliteten af adressefiler, som kommer fra Falcks system, håndterer tekstfletning både i løbende- og kampagnemailings, postsortering og tilbagemelding på nøgle id.

Vi producerer og trykker diverse kampagnemateriale, fakturaer, rykkerpåmindelser, nøglebrik-fornyelser, tilbud, serviceindkaldelser og velkomstbreve. Og så står vi for maskinel kuvertering, manuel pakning af mapper med diverse indhold og lageropbevaring. Udsendelserne sker løbende hver uge.

”For os er det meget vigtigt at have en hurtigtænkende, fleksibel, tryk og stabil leverandør med et vældigt højt serviceniveau – som forstår vigtigheden af den rette kommunikation på rette tid,” siger Johanna Ahlberg, Markedschef i Falck. ”Vi har et fantastisk samarbejde med vores Account Manager hos InterMail, hvor vi sammen stræber efter konstant at udvikle og forbedre vores udsendelser og rutiner. At få al den kompetence samlet på ét sted, sammen med leveringssikkerhed og stor dedikation indebærer en stor tryghed for os. Det er grunden til, at vi kan formidle følelsen af ”Tryghed i hverdagen” gennem vores udsendelser”.

#### Om Falck

Falck-koncernen blev grundlagt i København i 1906, og er i dag repræsenteret i 46 lande på 5 kontinenter inden for 4 forretningsområder: Assistance, Redning, Healthcare og Safety Services. Koncernen har flere end 32.000 ansatte og omsætter for ca. 13 milliarder kr.

Falck Secure Corporation har siden 2010 været en del af Falck-koncernen, og har omfattende erfaring med forebyggelse af tyveri, registrerings- og forsikringskoncepter. Falck hjælper sine kunder i hele Norden med at forebygge, begrænse og udbedre skader efter tab af kundens ejendom ved at levere tryk og sikker service døgnet rundt.

# Finansiell udvikling i 2017/18

InterMail opnåede en omsætning på 135,5 mio. kr. i 2017/18 og et resultat før skat på 12,9 mio. kr. Som følge af afvikling af konvolutdivisionen, samt salg af ejendommen i Hvidovre blev årets resultat -7,1 mio. kr. De økonomiske resultater i 2017/18 har levet op til de udmeldte forventninger.

## Opfølgning på forventninger til 2017/18

Mio. kr.	Årsrapport 2016/17 19. dec. 2017	Q3 2017/18 23. august 2018*	Realiseret
Omsætning	135-145	135-145	135,5
EBITDA	17-22	17-22	19,5
EBIT før særlige poster	9-14	9 -14	11,9
Resultat før skat (EBT)	0-5	0-5	12,9
Årets resultat**		niveau 0**	-7,1

\* Selskabsmeddelelse 14-2017/18

\*\* I forventninger i selskabsmeddelelse 14-2017/18, blev følgende meddelt "Det skal understreges, at den manglende udlejning af produktionslokalerne i Oskarshamn samt salg af domicilejendommen i Hvidovre til en lavere pris end den bogførte værdi, kan påvirke resultat før skat (EBT) negativt i 2017/18." Påvirkning heraf er 17 mio. kr. i 4. kvartal 2017/18.

Omsætningen i 2017/18 blev på 135,5 mio. kr. mod 137,4 mio. kr. året før. Korrigeret for svækkelsen af den svenske krone på 4,6 mio. kr. er der tale om en stigning i aktivitetsniveauet på 2,0%. EBITDA blev på 19,5 mio. kr., mens EBIT før særlige poster og resultat før skat (EBT) blev på henholdsvis 11,9 mio. kr. og 12,9 mio. kr.

InterMail indgik i januar 2018 en aftale med BONG, hvor BONG overtog salget og forhandling af alle InterMails konvolutkunder, hvilket medførte nedlukning af InterMails konvolutproduktion.

### Stor svækkelse af den svenske krone

Udviklingen i den svenske krone (fra 77,13 til 72,33 SEK mod DKK) har i 2017/18 haft en stor effekt på omsætningen. Effekten af svækkelsen af den svenske krone er på 4,6 mio. kr. i 2017/18, da over 50% af InterMails omsætning faktureres i svenske kroner.

InterMail afdækker ikke sin valutakursexponering i svenske kroner, men bruger så vidt muligt det overskydende svenske cash flow til afdrag og rentebetaling på lån i svenske kroner.

## Resultatopgørelse

### Omsætning

Omsætningen i 2017/18 blev på 135,5 mio. kr. mod 137,4 mio. kr. året før, svarende til et fald på 1,4%. Korrigeret for svækkelsen af den svenske krone på 4,6 mio. kr. er der tale om en stigning i aktivitetsniveauet på 2,0%.

Omsætningen er i regnskabsåret 2017/18 steget for de digitale produkter, imens de papirbaserede produkter har været på niveau med året før.

### Omkostninger

Produktionsomkostningerne udgjorde 94,1 mio. kr. i 2017/18 mod 94,4 mio. kr. i 2016/17, hvilket er lidt lavere end sidste år. Produktionsomkostningerne indeholder lønninger til opsagte medarbejdere på 3,2 mio. kr. Dette har ikke kunnet opveje nedgangen i omsætningen på 1,9 mio. kr., hvorfor bruttoreultatet faldt til 41,4 mio. kr. fra 43,0 mio. kr. i 2016/17.

Ultimo 2017/18 var der 112 fuldtidsansatte medarbejdere, hvilket er en reduktion på 84 medarbejdere i forhold til udgangen af 2016/17, og skyldes frasalg af InterMails konvolutaktiviteter samt afskedigelse af ledere. Omkostningseffekten af det færre antal medarbejdere har indgået løbende over året og vil få fuld effekt på lønudgifterne i de kommende år.

Bruttomarginalen har for 2017/18 været 30,5%, hvilket er på niveau med 2016/17 (31,3%), og skyldes at de primære produktionsomkostninger afholdes i Danmark og hermed i så stor grad ikke har været påvirket af faldet i den svenske krone.

Salgs- og distributionsomkostninger faldt fra 26,9 mio. kr. til 25,4 mio. kr. i 2017/18. Faldet skyldes primært lavere omkostninger til distribution som følge af den lavere svenske krone samt færre omkostninger til lønninger, som følge af kapacitetstilpasninger.

Administrationsomkostninger udgjorde 6,5 mio. kr. i 2016/17 og faldt til 4,1 mio. kr. i 2017/18. Faldet skyldes, at de administrative funktioner yderligere er blevet mere centraliseret og tilpasset, hvilket har medført en reduktion i antallet af medarbejdere. Desuden har et væsentligt øget fokus på omkostningsreduktioner i koncernen haft en positiv effekt på de administrative omkostninger.

I takt med den faldende svenske krone er det således lykkedes at tilpasse omkostningerne.

#### Resultat af primær drift før afskrivninger (EBITDA)

EBITDA blev på 19,5 mio. kr. i 2017/18 mod 21,6 mio. kr. i 2016/17. Tilbagegangen i EBITDA i 2017/18 skyldes primært det lavere bruttoresultat, som følge af den lavere svenske krone. Der har i 2017/18 været en reduktion af omkostningerne som har opvejet effekten af den faldende omsætning, men i 2016/17 blev der reklassificeret to leasingkontrakter, hvilket betød væsentligt lavere produktionsomkostninger.

Årets afskrivninger udgjorde 7,6 mio. kr., hvilket er et fald i forhold til 2016/17, hvor afskrivningerne udgjorde 12,0 mio. kr. Faldet skyldes reklassificering af to leasingkontrakter i 2016/17.

#### Resultat af primær drift før særlige poster (EBIT)

EBIT før særlige poster blev på 11,9 mio. kr. mod 9,6 mio. kr. året før, hvilket er tilfredsstillende og i niveau med de udmeldte forventninger, som blev offentliggjort i begyndelsen af regnskabsåret. Særlige poster i 2017/18 udgjorde 6,8 mio. kr., mens der ikke var særlige poster i 2016/17.

#### Resultat af primær drift efter særlige poster

Resultatet af primær drift efter særlige poster blev på 18,7 mio. kr. i 2017/18 mod 9,6 mio. kr. året før.

De finansielle nettoudgifter udgjorde 5,8 mio. kr. i 2017/18 mod 9,7 mio. kr. i 2016/17. De finansielle omkostninger har i 2017/18 været positivt påvirket med 2,8 mio. kr., som følge af den faldende svenske krone. Derudover skyldes det reklassificering af to leasingkontrakter i 2016/17.

#### Resultat før skat

Resultat før skat blev på 12,9 mio. kr. i 2017/18 mod -0,1 mio. kr. i 2016/17. Det bedre resultat kan primært tilskrives, omkostningsbesparelser, særlige poster, akkordering af ansvarlige lån samt lavere finansielle omkostninger.

#### Skat

Skat af resultat af fortsættende aktiviteter udgjorde 4,0 mio. kr. i 2017/18 mod 0,5 mio. kr. i 2016/17.

#### Resultat af ophørende aktivitet

Resultat af ophørende aktivitet blev i 2017/18 -24,0 mio. kr. mod -14,8 mio. kr. i 2016/17.

#### Årets resultat

Koncernresultatet blev på -7,1 mio. kr. mod -14,4 mio. kr. i 2016/17.

## BALANCEN

Den samlede balancesum udgjorde 183,4 mio. kr. ultimo 2017/18, svarende til et fald på 27% eller 66,6 mio. kr. i forhold til 30. september 2017. Ændringen kan hovedsageligt henføres til lavere materielle anlægsaktiver, samt lavere kortfristet aktiver bestemt for salg.

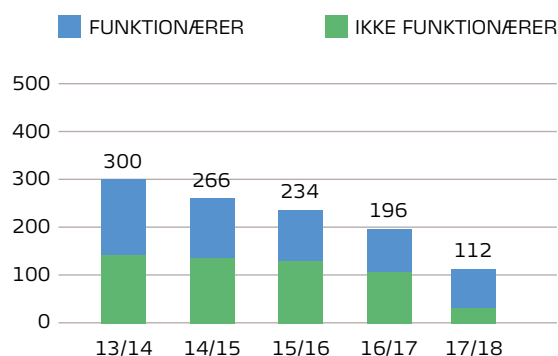
#### Immaterielle aktiver

Goodwill er i balancen opført til 49,6 mio. kr. og vedrører InterMails investering i InterMail Danmark A/S og InterMail Sverige AB. Impairmenttest af goodwill ultimo 2017/18 har ikke givet anledning til en nedskrivning.

### Årets resultat 2017/18

Fortsættende aktiviteter	8,3
Akkordering af ansvarlige lån	36,0
Afvikling af konvolutdivisionen	-24,0
Salg af ejendommen i Hvidovre	-27,4
<b>Årets resultat</b>	<b>-7,1</b>

### Antal fuldtidsansatte medarbejdere, Ultimo



Øvrige immaterielle anlægsaktiver vedrører investering i selskabets it-systemer samt aktivering af udviklingsomkostninger til IM Loyalty. Der er foretaget almindelige afskrivninger i regnskabsåret, ligesom der er foretaget en vurdering af aktiverne, som ikke har givet anledning til nedskrivning.

#### Likviditet

Koncernens likvider udgjorde 0,5 mio. kr. ved udgangen af regnskabsåret sammenlignet med 3,5 mio. kr. i 2016/17.

#### Egenkapitalens og den ansvarlige lånekapitals udvikling

Egenkapitalen pr. 30. september 2018 udgjorde 19,5 mio. kr. mod 3,5 mio. kr. i 2016/17. Koncernens soliditet er tilsvarende opgjort til 10,6% ultimo 2017/18 mod 1,4% i 2016/17. Samlet udgør den ansvarlige lånekapital 4,0 mio. kr. pr. 30. september 2018. I alt har InterMail en egenkapital inklusive ansvarlige lån på 23,5 mio. kr., hvilket giver en soliditetsgrad på 12,8 % ultimo 2017/18.

#### Gæld

Den samlede rentebærende gæld, eksklusiv ansvarlig lånekapital, udgjorde ultimo regnskabsåret 103,1 mio. kr. mod 118,5 mio. kr. året før. Den rentebærende gæld ultimo året er positivt påvirket af svækkelsen af den svenske krone.

De langfristede rentebærende gældsforpligtelser er nedbragt fra 39,0 mio. kr. i 2016/17 til 3,4 mio. kr. i 2017/18, og de kortfristede rentebærende gældsforpligtelser er steget fra 79,5 mio. kr. til 99,7 mio. kr., og det skyldes lån vedrørende aktiver bestemt for salg. Ved udgangen af 2017/18 var InterMails finansielle beredskab, defineret som likvide midler samt ikke-udnyttede trækingsrettigheder, på 3,0 mio. kr. mod 6,3 mio. kr. ved udgangen af 2016/17.

#### Kapitalstruktur

InterMail A/S indgik i efteråret 2013 aftaler om styrkelse af kapitalstrukturen i koncernen. Aftalerne medførte indbetaling af ansvarlig lånekapital på 20,4 mio. kr. fra eksisterende og nye investorer samt bankers konvertering af bankgæld til ansvarlig lånekapital med 40,0 mio. kr.

I december 2017 indgik InterMail en aftale med sine bankforbindelser, konvertible långivere og væsentlige aktionærer. Dette medførte, at de konvertible långivere konverterede deres konvertible lån til aktier, ligesom selskabet fik en akkord fra långivere. Som en konsekvens af aftalen har InterMail i november 2018 solgt ejendommen i Hvidovre, hvilket har recureret den rentebærende gæld markant fra 103,1 mio. kr. til 42,9 mio. kr. i 2018/19.

I november 2018 har InterMail opnået enighed med sin bankforbindelse omkring fortsættelse af det nuværende engagement til 31. december 2019. Kreditfaciliteterne er på markeds-mæssige vilkår og med sædvanlige covenants og med årlig genforhandling.

Det er bestyrelsens og direktionens vurdering, at kapital- og likviditetsberedskabet på baggrund af ovenstående vil være tilstrækkeligt for moderselskabet og koncernen i 2018/19.

## Pengestrømsopgørelse

Årets pengestrøm fra driften udgjorde -0,3 mio. kr. mod 6,4 mio. kr. året før. Nedgangen skyldes frasalg af Konvolutdivisionen. Arbejdskapitalen er forbedret væsentlig i 2017/18, men det har ikke kunne kompensere for nedgangen i årets pengestrøm fra driften.

Pengestrømmen fra investeringer udgjorde 10,4 mio. kr. mod 2,5 mio. kr. året før. Ændringen skyldes, at koncernen har solgt tryk- og konvolutmaskiner i 2017/18 i forbindelse med frasalg af Konvolutdivisionen. Pengestrømmen fra finansiering udgjorde -13,1 mio. kr. mod -14,6 mio. kr. året før. Faldet skyldes lavere gæld.

Årets pengestrøm blev -3,0 mio. (-5,7 mio. kr. i 2016/17).

#### Begivenheder efter balancedagen

- I november 2018 har InterMail solgt ejendommen i Hvidovre.
- I november 2018 har InterMail opnået enighed med sin bankforbindelse omkring fortsættelse af det nuværende engagement til 31. december 2019

# Risikoforhold

Risikostyring spiller en central rolle i InterMail, og ledelsen bestræber sig på, at virksomhedens risikoforhold er tilfredsstillende belyst. Der er fastlagt politikker og procedurer, der skal sikre en effektiv styring af identificerede risici.

InterMails forretning indebærer kommercielle og finansielle risici, som kan have en negativ effekt på virksomhedens fremtidige aktiviteter og resultater. InterMail arbejder løbende med at identificere disse risici, og hvor der er mulighed for det, søger InterMail at imødegå og begrænse risici. InterMail har etableret sædvanlige kontrolsystemer.

Bestyrelsen har det overordnede ansvar for koncernens risikostyring og interne kontroller, herunder overholdelse af relevant lovgivning og anden regulering. Bestyrelsen overvåger den samlede strategiske risikoeksponering og de enkelte risikofaktorer, som er forbundet med InterMails aktiviteter. Bestyrelsen vedtager retningslinjer for de centrale risikoområder, følger udviklingen og sikrer tilstedeværelsen af planer for styringen af de enkelte risikofaktorer, herunder kommercielle og finansielle risici.

Den centrale regnskabsfunktion i InterMail har ansvaret for at fremme og følge op på risikobegrænsende aktiviteter for de væsentligste risici i overensstemmelse med bestyrelsens og direktionens beslutninger.

Nedenfor er de væsentligste identificerede risici beskrevet. Der er ikke tale om en prioriteret rækkefølge.

## Kommercielle risici

### Markedsforhold

Den generelle konjunkturudvikling har en væsentlig indflydelse på udviklingen i InterMails omsætning og resultat, og en konjunkturedgang kan påvirke efterspørgslen efter virksomhedens produkter og serviceydelser i en negativ retning.

InterMail søger blandt andet at imødegå de generelle konjunkturrisici ved løbende at foretage kapacitetstilpasninger, udvikle sine produkter og tilbyde kunderne helhedsløsninger. Dette bidrager til at skabe besparelser og effektivisere kundens egne processer og dermed tilføre kunden reel værdi, hvilket gør InterMail mindre sårbar i forhold til konjunkturændringer.

InterMails markedsandel inden for markedskommunikation og eksekvering af digital og fysisk kommunikation er beskeden, hvorfor der er gode muligheder for at skabe vækst selv under de nuværende markedsforhold.

Som led i at mindske selskabets eksponering inden for papirbaseret kommunikation har InterMail investeret i en række nye produktområder inden for forskellige former for kommunikation. InterMail er et full service kommunikationshus inden for digital og papirbaseret markedskommunikation med fokus på effekt-

fulde løsninger inden for omnichannel markedskommunikation, relationsmarkedsføring og digitale loyalitetsklubber samt mere end 40 års erfaring med datadrevet markedsføring.

InterMails værdikæde understøtter vores kunders behov – fra strategi over konceptudvikling til eksekvering – uanset om det er fysisk eller digitalt.

InterMails omsætning og indtjening er afhængig af priserne på råvarer (papir) og andre produktionsmaterialer.

### Kundeforhold

InterMail samarbejder med en lang række kunder i Norden, som arbejder inden for mange forskellige brancher. De ti største kunder udgør 39% af omsætningen, og den største enkeltkunde udgør 7% af omsætningen. Bortfald af omsætningen med en eller flere af de største kunder vil kunne få væsentlig betydning for selskabets samlede indtjening. Selskabet har ikke en væsentlig eksponering inden for specifikke brancher.

Der er indgået rammeaftaler med en række kunder. Disse aftaler fastlægger de overordnede vilkår for samarbejdet.

### Produktion og kvalitet

Der er risiko for driftsforstyrrelser eller driftsafbrydelser i InterMails produktion, hvilket vil kunne påvirke virksomhedens leveringsevne. En række tiltag, herunder brandsikring og opbygning af lagre af en vis minimumsstørrelse, er med til at begrænse denne risiko.

InterMails produktioner er placeret i de nordiske lande, og der arbejdes løbende med at forbedre produktionsteknologi og processer, så InterMail kan fastholde og forbedre kvaliteten af produkter og services til sine kunder.

### Leverandører

InterMail søger at vælge gode og stabile leverandører med de rette kompetencer, idet selskabet er afhængigt af, at leverancerne har den fornødne kvalitet og leveres til tiden.

Selskabet søger at sikre fleksibilitet og sikkerhed ved at opretholde et passende lager af væsentlige produkter samt ved at sikre mulighed for, at andre leverandører kan træde til i forbindelse med et eventuelt leveringsstop eller udskydelse af leverancer.

### Forsikringsforhold

Det er InterMails forsikringspolitik at afdække væsentlige risici, hvor det er muligt, og løbende evaluere nye risici og potentielle afdækningsmuligheder.

Forsikringsforhold og de forsikringsmæssige risici vurderes årligt i samarbejde med en international forsikringsrådgiver. Bestyrelsen gennemgår én gang om året forsikringspolitikken, og denne tilpasses efter behov.

De væsentligste risici, der kan forsikres, knytter sig til risikoen for brand og anden tingskade på InterMails produktionsanlæg. De enkelte produktionsanlæg er dækket af en omfattende all-risk forsikring, der blandt andet omfatter brandskade og driftstab. Virksomhedens forsikringer dækker også ansvar i bred forstand, herunder erhvervs- og produktansvar.

#### **It-systemer**

Implementering af it-systemer indebærer risici, blandt andet som følge af eventuel negativ påvirkning af den løbende drift og ikke-planlagte ekstraomkostninger. InterMail søger at reducere disse risici løbende via planlægning. InterMail har for år siden implementeret et nyt koncern it-system. InterMail vil fortsætte med at udnytte it-systemets potentiale samt undersøge markedet for andre it-systemer, der kan bidrage til at forbedre procedurer og processer.

Selskabet arbejder løbende med at forbedre datasikkerheden, it-infrastrukturen og backup-løsninger for hele koncernen, hvilket omfatter både kundedata og selskabets egne data. It-sikkerhed er et centralt element i betjeningen af InterMails kunder, hvorfor der arbejdes sammen med de førende udbydere af hosting- og backup-løsninger.

InterMail har implementeret EU-persondataforordningen, hvilket har udmøntet sig i en opdateret it-sikkerhedspolitik samt gennemført et uddannelsesprogram for alle virksomhedens medarbejdere.

Over en årrække har selskabet forbedret sine it-sikkerhedssystemer, hvilket betyder, at it-revisionen ikke har fundet væsentlige områder, som skal forbedres.

#### **Miljøforhold**

InterMail søger at vurdere og begrænse de miljømæssige påvirkninger og tilstræber både direkte og indirekte at bidrage til et bæredygtigt miljø. Den direkte miljøpåvirkning fra InterMail er begrænset, da selskabets aktiviteter alene omfatter konvoluttryk, kuvertering, pakning og serviceydelser.

Selskabet er ikke involveret i miljøsager. InterMail har alle nødvendige miljøgodkendelser, og er ikke omfattet af lov om aflæggelse af "grønne regnskaber".

#### **Medarbejdere**

Vanskeligheder med at tiltrække og fastholde kvalificerede medarbejdere på alle niveauer i virksomheden kan være en barriere for vækst og effektiv drift. InterMail søger aktivt at imødegå sådanne problemer ved at tilbyde et udfordrende jobindhold, en markedskonform grundløn og incitamentsordninger til belønning af en særlig indsats.

#### **Finansielle risici**

InterMail har centraliseret styringen af finansielle risici i koncernens regnskabsfunktion i Danmark, der samtidig fungerer som servicecenter for koncernens dattervirksomheder.

InterMail anvender ikke finansielle instrumenter bortset fra renteswaps, der kan henføres til afdækning af de finansielle risici. Generelt vælges den mindst komplicerede risikoafdækningsmetode. Koncernen foretager ikke spekulative dispositioner.

I november 2018 har InterMail opnået enighed med sin bankforbindelse omkring fortsættelse af det nuværende engagement til 31. december 2019.

Læs mere om finansielle risici i note 25.

#### **Kontrol- og risikostyringsaktiviteter i forbindelse med regnskabsaflæggelsen**

Risikostyringen i relation til regnskabsaflæggelsen er udformet for at begrænse risikoen for væsentlige fejl og mangler, og kan alene skabe rimelig, men ikke absolut sikkerhed for, at væsentlige fejl og uretmæssig brug af aktiver, tab og/eller væsentlige fejl og mangler i forbindelse med regnskabsaflæggelsen undgås.

Koncernens selskaber rapporterer hver måned finansielle data samt kommentarer vedrørende den økonomiske og forretningsmæssige udvikling til den centrale regnskabsfunktion. Herfra foretages der en konsolidering af koncernens regnskab og -rapportering til ledergruppen samt direktionen. I samme forbindelse bliver der også gennemført controlling af rapporterede regnskabsinformationer for alle selskaber i koncernen. Ligeledes foretages der løbende interne kontrolbesøg i selskaberne for at sikre overholdelse af InterMails procedurer.

Governance-strukturen for de finansielle rutiner, herunder præcisering af ansvarsområder for de enkelte ledelseslag samt den finansielle organisation, er reguleret ved hjælp af ned-

skrevne forretningsgange, der tilsikrer en ensartet og struktureret styring af hele koncernen. De vedtagne politikker, manualer og procedurer er tilgængelige på koncernens intranet, og overholdelsen heraf indskræpes løbende, ligesom bestyrelsen foretager en løbende overvågning og kontrol af overholdelsen. Bestyrelsen og selskabets ledelse foretager løbene gennemgang af politikker, manualer og procedurer.

Den forretningsmæssige og økonomiske udvikling samt risici drøftes på koncernledelsesmøder ugentligt. Beslutninger med henblik på reduktion og/eller eliminering af risici baseres på en vurdering af væsentlighed og cost/benefit-analyser. Der er interne krav til forsvarlig sikring af aktiver, løbende finansielle afstemninger og regnskabsmæssig gennemgang af månedsregnskaber. Hver måned fremsendes månedsregnskaberne til bestyrelsen, og der foretages en gennemgang af månedsregnskaberne på bestyrelsesmøder.

Bestyrelsen og direktionen vurderer løbende væsentlige risici og interne kontroller i forbindelse med koncernens aktiviteter og deres eventuelle indflydelse på regnskabsafslæggelsesprocessen.

Bestyrelsen foretager mindst én årlig vurdering af koncernens organisationsstruktur og bemanning på væsentlige områder, herunder områder i forbindelse med regnskabsafslæggelsesprocessen, inklusive it og skat.

Den generalforsamlingsvalgte revision rapporterer eventuelle væsentlige svagheder i koncernens interne kontrolsystemer i forbindelse med regnskabsafslæggelsesprocessen i revisionsprotokollen til bestyrelsen. Mindre væsentlige forhold og forslag til forbedringer rapporteres i management letters til direktionen.

Revisionen deltager minimum to gange årligt på selskabets bestyrelsesmøder og modtager både månedsregnskaber og bestyrelsesmateriale.

Bestyrelsen overvåger, at direktionen reagerer effektivt på eventuelle svagheder og/eller mangler, og at aftalte tiltag i relation til styrkelse af risikostyring og interne kontroller implementeres som planlagt. Det er direktionens opgave at følge op på implementeringen af konstaterede svagheder i datterselskaber og på forhold, der er omtalt i management letters m.v.



# Samfundsansvar

Arbejdet med samfundsansvar har en central rolle i InterMails måde at drive virksomhed på. InterMail har særligt fokus på at sikre ordentlige arbejdsforhold, ligesom det er højt prioriteret, at virksomhedens medarbejdere oplever et godt arbejdsmiljø. Arbejdet med samfundsansvar er også et væsentligt led i fastholdelsen af gode relationer til selskabets vigtigste interessenter.

InterMails arbejde med samfundsansvar tager udgangspunkt i, at virksomheden drives på et velovervejet og ansvarligt grundlag. Det er vigtigt, at både kunder, medarbejdere, investorer og samarbejdspartnere ser InterMail som en virksomhed, der leverer produkter og serviceydelser af høj kvalitet.

Helt overordnet lever InterMail op til gældende lovgivning, myndighedskrav og standarder i de lande og områder, hvor virksomheden driver forretning – og altid med respekt for menneskerettighederne. InterMails arbejde med samfundsansvar er baseret på en forretningsmæssig prioritering af værdiskabelse og begrænsning af risici. Det er samtidig væsentligt for InterMail, at selskabets vækst og udvikling sker på et bæredygtigt grundlag.

InterMail er et full service kommunikationshus inden for digital og papirbaseret markedskommunikation. Virksomheden har mere end 40 års erfaring med datadrevet relationsmarkedsføring og håndterer både kundeloyalitetsløsninger, marketing automation, output management og produktion af individualiseret kampagnemateriale, pakning og distribution.

InterMail arbejder for mangfoldighed og tolerance og har derfor nul-tolerance over for diskrimination i enhver form – heriblandt diskrimination i forhold til race, køn, seksualitet mm. InterMail ønsker gennemsigtighed og god forretningskik og tilstræber åbenhed, klar kommunikation og involvering af interessenter. Der accepteres ingen former for bestikkelse, og der slås hårdt ned i tilfælde af overtrædelse af de gældende regler.

InterMail har valgt at fokusere på to indsatsområder inden for samfundsansvar: "Miljø og klima" samt "Arbejdsmiljø og medarbejdere". InterMail arbejder løbende på at optimere udviklingen inden for disse områder.

Bestyrelsen har godkendt politikkerne, som relaterer sig til samfundsansvar og de to områder.

## Miljø og klima

Det er InterMails målsætning at minimere ressourceanvendelsen i forbindelse med virksomhedens aktiviteter mest muligt i forhold til den samlede forretningsvolumen og dermed reducere den miljømæssige effekt af virksomhedens drift.

Det er især InterMails aktiviteter inden for konvoluttiltrykning, der kan påvirke miljøet, og derfor arbejdes der løbende på at

optimere den eksisterende produktion, blandt andet i forbindelse med valg af råmaterialer og emballagetyper, samt på at identificere nye og mere klimavenlige løsninger i forbindelse med nyinvesteringer. InterMail har frasolgt sine konvolutaktiviteter, og hermed er der færre maskiner, som kan påvirke miljøet. Der arbejdes løbende på at reducere miljøpåvirkningen fra den resterende produktion.

Genbrug af materialer spiller en væsentlig rolle i forbindelse med den løbende optimering, og InterMail arbejder kontinuerligt med en række aktiviteter, hvor genanvendelse af affald forbedres til gavn for miljø og økonomi. Dette gøres blandt andet ved at sælge pap og papir, der er i overskud, og ligeledes anvendes der nedbrydelig folie i produktionen.

InterMail forsøger ligeledes løbende at nedbringe sit samlede forbrug af vand, el og gas i virksomhedens ejendomme og lejemål. I forlængelse heraf og på baggrund af en energi-rapport fra et eksternt konsulentfirma er alle lysstofrør i hovedsædet udskiftet til LED-belysning.

I 2017 blev der igangsat en række initiativer med henblik på at opnå FSC-certificering af den papirbaserede produktion. Certificeringen blev opnået i begyndelsen af 2018. FSC er den eneste globale mærkningsordning til træ, der har bred opbakning fra grønne og sociale organisationer samt virksomheder verden over.

I 2017/18 fortsatte InterMail arbejdet med at optimere transportforholdene. Foruden leverancerne til InterMails kunder er der et stigende antal interne leverancer, og derfor er optimering af transportforholdene også et vigtigt fokuspunkt i de kommende år.

Der anvendes p.t. ikke måltal eller KPI'er.

Det vurderes, at InterMail ikke har væsentlige CSR-risici forbundet med "Miljø og klima".

## Arbejdsmiljø og medarbejdere

InterMail ønsker at være en attraktiv arbejdsplads, der er i stand til at tiltrække, fastholde og udvikle de medarbejdere og kompetencer, der er nødvendige for at sikre virksomhedens videre udvikling. Som led heri ønsker InterMail at blive opfattet som en ansvarlig virksomhed, hvor der lægges vægt på medarbejdernes sikkerhed, trivsel og sundhed.

InterMail prioriterer derfor at skabe gode rammer for medarbejdernes sikkerhed og trivsel samt at skabe mulighed for medarbejdernes og virksomhedens udvikling af kompetencer.

De formelle rammer i form af politikker, procedurer og regelsæt har især til formål at fastholde den stærke sikkerhedskultur, der er en grundsten for InterMail, og som medvirker til at forebygge arbejdsulykker og reducere sygefraværet. Fokus på sikkerhedskulturen i InterMail har betydet, at der i de senere år ikke har været tilfælde af arbejdsulykker af mere alvorlig karakter. Sygefraværet har igen i 2017/18 været meget lavt og ligger i gennemsnit på ca. 2% pr. medarbejder om året.

InterMail arbejder ligeledes for, at skabe et godt og socialt arbejdsklima med trivselsaktiviteter som fælles kulturelle arrangementer og motionsaktiviteter, der opfordrer medarbejderne til et aktivt liv. I 2017/18 har InterMail igen deltaget i det årlige DHL løb, og der været afholdt flere fælles arrangementer, hvor medarbejderne får mulighed for at mødes uden for arbejdstid og skabe sammenhold – et sammenhold, som medarbejderne har stor gavn af i hverdagen, og som er til gavn for den samlede virksomhed. InterMail er også begyndt at mødes på tværs af grænserne ved sociale arrangementer, således at de svenske og danske medarbejdere får følelsen af at være én virksomhed, der arbejder mod et fælles mål.

Der arbejdes løbende med struktureret og systematisk udarbejdelse og opfølgning på den årlige medarbejderundersøgelse og Arbejdspladsvurdering (APV), og herunder følges der op på, om der er en god balance mellem privatliv og arbejdsliv, idet det er befordrende for den samlede produktivitet. Den seneste APV er gennemført i august 2016, og der gennemføres en ny APV i efteråret 2019.

InterMail ønsker at skabe lige vilkår og muligheder for alle medarbejdere uanset køn, nationalitet, religion, seksuel orientering eller alder. I de løbende medarbejdersamtaler indgår derfor blandt andet forhold omkring vilkår og muligheder, ligesom alle kandidater med de rette kompetencer og ambitioner opfordres til at søge ved rekruttering af nye medarbejdere.

InterMail er i 2018 år blevet en InterForce virksomhed, hvor vi støtter og anerkender samfundets behov for at kunne få frigjort forsvarets frivillige personel og reservepersonel til uddannelse, løsning af nationale opgaver og deltagelse i internationale missioner.

Som en del af sit sociale engagement har InterMail valgt at tage et medansvar for personer, som har svært ved at komme ud på arbejdsmarkedet. InterMail er i flere år blevet indstillet af Brøndby Kommune til prisen som årets private virksomhed, og i 2016 vandt InterMail prisen. Jobcenter Brøndby og InterMail har siden maj 2013 haft en samarbejdsaftale, hvor InterMail fungerer som et virksomhedscenter med otte til femten faste praktikpladser for personer, som også har andre udfordringer end ledighed (Matchgruppe 2). For nogle praktikanter er det helt basale ting som det danske sprog, der er udfordringer med.

Der anvendes p.t. ikke måltal eller KPI'er.

Det vurderes, at InterMail ikke har væsentlige CSR-risici forbundet med "Arbejds miljø og medarbejdere".

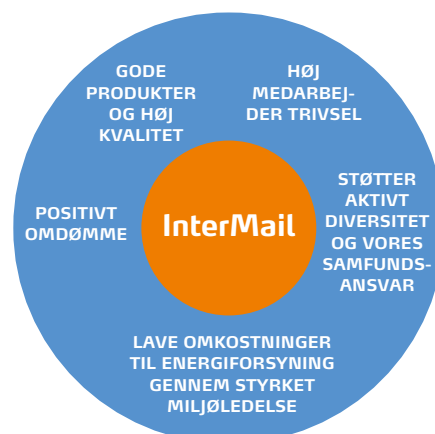
---

**“VI FÅR DIVERSITETEN TIL AT SPILLE, OG DET ER EN FORNØJELSE AT SE, AT INGEN AF VORES MEDARBEJDERE OPLEVER DET SOM ET PROBLEM. VI KAN OPFORDRE ANDRE TIL AT GØRE DET SAMME OG PÅ DEN MÅDE FÅ FLERE MENNESKER UD PÅ ARBEJDSMARKEDET.”**

ANDERS ERTMANN, ARTIKEL I HVIDOVRE LOKALAVIS, DECEMBER 2017

---

## Gevinster for InterMail ved arbejdet med samfundsansvar



# Selskabsledelse

InterMail lægger vægt på at drive virksomhed og indrette sine ledelsessystemer i overensstemmelse med god selskabsledelse, da vi vurderer, at det er en forudsætning for langsigtet værdiskabelse samt etablering af troværdighed i forhold til kunder, medarbejdere, aktionærer og øvrige interessenter.

Anbefalingerne vedrørende god selskabsledelse, gældende love og regulering på området, best practice og interne regler sætter rammen for InterMails selskabsledelse. InterMail følger med få undtagelser anbefalingerne fra Komiteen for god Selskabsledelse.

På InterMails hjemmeside\* findes den lovpligtige redegørelse for virksomhedsledelse, jf. årsregnskabsloven § 107b. Redegørelsen dækker perioden 1. oktober 2017 - 30. september 2018 og udgør en del af ledelsesberetningen.

## Samspil med aktionærer og andre interessenter

InterMails ledelse søger at sikre en god kommunikation og dialog med aktionærer og øvrige interessenter. Selskabet tilstræber en høj grad af åbenhed og effektiv formidling af information.

Dialogen med og informationen til aktionærer og interessenter finder sted ved udsendelse af årsrapporter, delårsrapporter og periodemeddelelser samt øvrige meddelelser fra selskabet og på møder med investorer, analytikere og pressen.

Generalforsamlingen er InterMails øverste besluttede myndighed, og bestyrelsen lægger vægt på, at aktionærerne får en grundig orientering om de forhold, der træffes beslutning om på generalforsamlingen. Indkaldelse til generalforsamling offentliggøres og udsendes til de navnenoterede aktionærer, mindst 21 dage forud for afholdelsen. Alle aktionærer har efter vedtægterne ret til at deltage i og stemme på generalforsamlingen. Aktionærer har endvidere mulighed for at give fuldmagt til bestyrelsen eller andre til hvert punkt på dagsordenen. Generalforsamlingen giver aktionærerne mulighed for at stille spørgsmål til bestyrelse og direktion, ligesom aktionærerne kan stille forslag, der ønskes behandlet på generalforsamlingen.

Vedtægterne indeholder ingen særlige regler vedrørende ændringer af selskabets vedtægter. Det er således udelukkende selskabslovens bestemmelser, der er gældende på dette område.

## Bestyrelsens arbejde

Bestyrelsen er ansvarlig for InterMails overordnede ledelse og behandler alle forhold vedrørende InterMails overordnede udvikling, herunder mål og strategier, organisation, budgetter, risikoforhold, forslag om fusion, køb og salg af virksomheder samt større udviklings- og investeringsprojekter.

De generelle retningslinjer for bestyrelsens arbejde er fastlagt i en forretningsorden, som mindst én gang årligt gennemgås og tilpasses efter behov. Forretningsordenen indeholder blandt andet procedurer for direktionens rapportering, bestyrelsens arbejdsform samt en beskrivelse af bestyrelsesformandens opgaver og ansvarsområder.

Bestyrelsen i InterMail har på grund af selskabets størrelse besluttet kollektivt at påtage sig revisionsudvalgets opgaver og har ligeledes valgt ikke at nedsætte selvstændige nominerings- og vederlagsudvalg.

Bestyrelsen har i regnskabsåret 2017/18 afholdt tretten bestyrelsesmøder, herunder telefonbestyrelsesmøder. Herudover har formandskabet løbende holdt møder med selskabets direktion. Direktionen deltager i alle bestyrelsens møder for at sikre en direkte dialog, så bestyrelsen er så velinformeret som muligt om selskabets drift.

Der gennemføres løbende en selvevaluering med henblik på at forbedre bestyrelsens og direktionens arbejde og dermed styrke grundlaget for virksomhedens videre udvikling. Evalueringen omfatter blandt andet en vurdering af bestyrelsens og direktionens indsats, samarbejde og kompetencer samt kvaliteten af rapporteringen fra direktionen til bestyrelsen. Den seneste formelle evaluering fandt sted i 2018. Evalueringsprocessen forestås af formanden for bestyrelsen.

## Bestyrelsens sammensætning

Ved sammensætningen af bestyrelsen lægges der vægt på, at medlemmerne besidder de kompetencer, der er nødvendige for opgavernes løsning. Bestyrelsen vurderer årligt sin sammensætning, herunder at bestyrelsens kompetencer og mangfoldighed samlet set matcher selskabets aktiviteter.

Kandidater til bestyrelsen indstilles til valg på generalforsamlingen med bestyrelsens skriftlige begrundelse og en beskrivelse af rekrutteringskriterierne.

InterMails bestyrelse består p.t. af tre medlemmer, der alle er generalforsamlingsvalgte. Alle bestyrelsesmedlemmer betragtes som uafhængige jf. anbefalingerne om god selskabsledelse fra Komiteen for god Selskabsledelse.

## Direktionen

Direktionen ansættes af bestyrelsen. Direktionen er ansvarlig for den daglige drift af selskabet, herunder selskabets

aktivitets- og driftsmæssige udvikling og resultater, samt for at implementere selskabets forretningsstrategi.

Direktionen består af den administrerende direktør.

Bestyrelsens delegering af ansvar til direktionen er fastsat i bestyrelsens forretningsorden.

### Vederlag til bestyrelse og direktion

Det samlede honorar til bestyrelsen udgjorde i 2017/18 375.000 kr. Heraf modtog bestyrelsesformanden et honorar på 175.000 kr., mens næstformanden samt det øvrige medlem modtog 100.000 kr. Bestyrelsen er ikke omfattet af bonus- eller optionsordninger.

Aflønningen af direktionen, der p.t. består af ét medlem, fastlægges af bestyrelsen. I 2017/18 udgjorde vederlaget til direktionen 2,6 mio kr.

Direktionens fratrædelsesvilkår vurderes at være i overensstemmelse med sædvanlig standard for stillinger af denne karakter og medfører ikke særlige forpligtelser for selskabet.

### Mangfoldighed

Det er bestyrelsens mål at fremme mangfoldigheden i virksomheden, herunder at opnå en fornuftig repræsentation af begge køn i både bestyrelsen og den øverste lederkreds ud fra et ønske om at styrke virksomhedens alsidighed, samlede kompetencer og skabe bedre beslutningsprocesser.

Det er bestyrelsens mål, at dens medlemmer bedst muligt skal supplere hinanden i forhold til alder, baggrund, nationalitet, køn mv. med henblik på at sikre et kompetent og alsidigt bidrag til bestyrelsesarbejdet i InterMail. Dog vil indstillingen af kandidater altid ske med udgangspunkt i en vurdering af de enkelte kandidaters kompetencer, disses match med behovene i InterMail og bidrag til bestyrelsens samlede effektivitet.

De tre generalforsamlingsvalgte bestyrelsesmedlemmer i InterMail er på nuværende tidspunkt mænd, efter at to mænd i 2017 efterfulgte to kvinder, der havde siddet i bestyrelsen i en årrække. Bestyrelsen vil fremover tilstræbe at opnå en mere ligelig fordeling af mænd og kvinder i bestyrelsen, og det er målet, at antallet af kvinder inden for en treårig periode skal op på 25% af det nuværende antal generalforsamlingsvalgte medlemmer.

Lederkredsen i InterMail – bestående af direktion og ledelsen – er på nuværende tidspunkt sammensat af seks mænd og 1 kvinde. Når der skal rekrutteres nye ledere, lægges der vægt

på at identificere kandidater af begge køn. Ved ansættelse i InterMail tilstræbes mangfoldighed i hele organisationen, hvad angår alder, baggrund, kompetencer, etnicitet og køn. Forrige år blev der angivet et mål om over de kommende fem år at øge andelen af kvinder i lederkredsen til 20%. Dette mål fastholdes.

**“DET ER BESTYRELSENS MÅL AT FREMME MANGFOLDIGHEDEN I VIRKSOMHEDEN, HERUNDER AT OPNÅ EN FORNUFTIG REPRÆSENTATION AF BEGGE KØN BREDT I VIRKSOMHEDEN UD FRA ET ØNSKE OM AT STYRKE SELSKABETS ALSIDIGHED, SAMLEDE KOMPETENCER OG SKABE BEDRE BESLUTNINGSPROCESSER.”**

JOHN DUEHOLM, BESTYRELSESFORMAND, INTERMAIL A/S

# Bestyrelse og direktion

## Bestyrelse

### **JOHN DUEHOLM, FØDT 1951**

Formand for bestyrelsen  
Indtrådt i bestyrelsen i 2017,  
senest genvalgt i 2018  
Tidligere koncerndirektør og vicekoncer-  
nchef i SAS

#### **Formand for bestyrelsen for:**

BWBP Fonden  
SSG A/S  
SSG Group A/S  
SSG Partner A/S  
Hydratech Industries Wind Power A/S  
HTTHH ApS  
Hydratech Industries A/S  
Hydratech Industries Fluid Power A/S  
Holmrís A/S  
Jetpak A/B

#### **Medlem af bestyrelsen for:**

DPF Svendborg A/S  
SBS Automotive A/S  
SBS Friction A/S  
Scandinavian Brake Systems A/S  
Globus Wine A/S  
Air Greenland A/S

#### **Særlige kompetencer:**

Generel ledelse med særligt kendskab  
til omstruktureringer og kommerciel  
udvikling.

### **JAN OLSEN, FØDT 1957**

Næstformand for bestyrelsen  
Indtrådt i bestyrelsen i 2011,  
senest genvalgt i 2018  
CEO, VisitDenmark

#### **Medlem af bestyrelsen for:**

Dansk Kyst og Naturturisme  
Sport Event Denmark  
Mediehuset Ingeniøren A/S  
MeetDenmark

#### **Særlige kompetencer:**

Generel virksomhedsledelse,  
forretningsudvikling, turnaround  
management, direct marketing,  
kommunikation og branding.

### **MARTIN BØGE MIKKELSEN, FØDT 1962**

Indtrådt i bestyrelsen i 2017,  
senest genvalgt i 2018  
Tidligere koncerndirektør i Tryg

#### **Formand for bestyrelsen for:**

InterForce Region Hovedstaden

#### **Medlem af bestyrelsen for:**

Actimo ApS  
DARAG AG  
Napp A/S  
Ressource Mentorerne IVS

#### **Særlige kompetencer:**

Generel ledelse med særligt kendskab  
til kommerciel udvikling, strategi,  
change management, IT & digitalisering  
samt transformation.

## Direktion

### **ANDERS ERTMANN** CEO

Ansæt i InterMail i 2013 som CFO.  
CEO siden august 2017.

#### **Formand for bestyrelsen for:**

ComplyTo Solutions ApS  
SourceIT Solutions ApS

#### **Medlem af bestyrelse for:**

LNP Corporate Finance A/S  
LNP Market Development A/S  
Brancheforeningen for Grafisk Kommunikation & Medier  
(GraKom)

## Koncernledelse

### **Anders Ertmann**

CEO  
Ansæt i InterMail i 2013

### **Nicolas Olivares**

Director of Finance  
Ansæt i InterMail i 2015

### **Charlotte Novella**

Director of Agency  
Ansæt i InterMail i 2015

### **Thomas Axelsson**

Director of Operations  
Ansæt i InterMail i 2018

### **Morten Pryds**

Director of Solutions  
Ansæt i InterMail i 2007

### **Tomas Vindeløv**

Director of Digital  
Ansæt i InterMail i 2018

### **Niklas Hägerbrandt**

Director of Projects  
Ansæt i InterMail i 1985

Navn	Født	Nationalitet	Indvalgt	Uafhængig	Vederlag 2016/17	Vederlag 2017/18	Antal aktier
John Dueholm, formand	1951	DK	2017	Ja	-	175.000	-
Jan Olsen, næstformand	1957	DK	2011	Ja	100.000	100.000	18.065
Martin Bøge Mikkelsen	1962	DK	2017	Ja	-	100.000	-
Anders Ertmann	1978	DK	-	ja	-	-	21.062

# Aktionærforhold

InterMail ønsker en åben og kontinuerlig dialog med selskabets aktionærer, potentielle investorer og offentligheden i øvrigt – og ønsker at holde dem løbende orienteret om selskabets udvikling. InterMail lægger derfor vægt på at give rettidig og fyldestgørende information om mål og strategi, forretningsaktiviteter, udviklingen på selskabets markeder samt de økonomiske resultater.

## InterMail-aktien

InterMails aktiekapital udgjorde ved udgangen af 2017/18 nominelt 17.987.325 kr. fordelt på 3.597.465 aktier a 5 kr. Der er den 19. februar 2018 gennemført en kapitalnedsættelse ved ændring af stykstørrelsen og den 21. februar 2018 gennemført en kapitalforhøjelse ved gældskonvertering, som betyder at aktiekapitalen er steget med 2.442.710 aktier og nominelt faldet med 5.107.775 kr.

InterMails aktie sluttede regnskabsåret i kurs 21,0 mod 8,7 ved regnskabsårets begyndelse, hvilket er en stigning på 241,4%. Til sammenligning faldt SmallCap-indekset på Nasdaq Copenhagen i samme periode med 0,3%.

Markedsværdien af InterMail var pr. 30. september 2018 75,5 mio. kr. mod 10,0 mio. kr. pr. 30. september 2017, hvilket er en værditilvækst på 65,5 mio. kr.

Den samlede aktieomsætning i 2017/18 var på 1.692.640 aktier mod 451.743 i 2016/17, hvilket er næsten en firedobling af antallet af den samlede aktieomsætning i forhold til 2016/17.

## Stamdata

Noteringssted	Nasdaq Copenhagen
Indeks	OMXC SmallCap
Sektor	Industri, Office Services & Supplies
ISIN-kode	DK0010212224
Kortnavn	IMAIL.CO
Aktiekapital	17.987.325 kr.
Stykstørrelse	5 kr.
Antal aktier	3.597.565
Omsætningspapirer	Ja
Stemmeretsbegrænsning	Ingen

## Ejerforhold

Ved udgangen af september 2018 havde InterMail 646 navnenoterede aktionærer, som ejede i alt ca. 98% af aktiekapitalen i InterMail. De ti største aktionærer ejer tilsammen ca. 84% af aktiekapital.

Ifølge Værdipapirhandelsloven § 29 har følgende anmeldt en aktiebesiddelse på mere end 5% af aktiekapitalen:

	Andel af kapital, %
Ejendomsadministrationen af 1/1 1972 ApS	19,9
Pensionskassen for Sygeplejersker og Lægeseekretærer	15,1
Johannes Madsen-Mygdal	12,2
Ida Madsen-Mygdal	9,0
Maria Madsen-Mygdal	8,9
Pensionskassen for Sundhedsfaglige	6,5
Pensionskassen for Socialrådgivere, Socialpædagoger og Kontorpersonale	5,4

\* Pensionskassernes Administration A/S (PKA) er et fælles administrationsselskab for tre selvstændige pensionskasser.

Medlemmer af selskabets bestyrelse og direktion ejede pr. 30. september 2018 1,1% af aktiekapitalen, jf. note nr. 20 i moderselskabets regnskab.

InterMail ejede pr. 30. september 2018 ikke egne aktier.

### **Aktiebaserede vederlæggelsesordninger**

På selskabets generalforsamling 12. januar 2017 blev de overordnede retningslinjer for ny incitamentsafløbning af direktion og ledende medarbejdere i InterMail A/S koncernen godkendt. Direktion og ledende medarbejdere kunne fra 12. januar 2017 maksimalt tildeles 90.000 optioner. Selskabet har pr. 18. januar 2018 tildelt i alt 90.000 stk. warrants af nominel stykstørrelse på kr. 5, der hver giver ret til at tegne én aktie på 8,87 kr., til selskabets CEO. Tildelte warrants kan udnyttes i en periode på tre år efter tildelingstidspunktet, hvor efter uudnyttede warrants bortfalder. Værdien (før korrektion for udvanding) af 90.000 warrants, som CEO Anders Ertmann er tildelt under warrantprogrammet, med udgangspunkt i udnyttelsesprisen på 8,87 kr. per aktie a nominelt 5 kr., en aktiekurs på 12,50 kr. og en dividendepolitik på 0 kr. per aktie per år ved anvendelse af Black-Scholes modellen, er beregnet til 369.988 kr. på tilsagnstidspunktet. Beregningen er foretaget på et grundlag af en forventet volatilitet på 20,69% og et risikofrit renteniveau på 0,69% p.a. som er den 10-årige statsobligationsrente

Selskabet har i tidligere incitamentsafløbning tildelt i alt 65.000 stk. warrants til Selskabets CEO (35.000 stk. i 2013/14 og 30.000 stk. 2014/15). På selskabets generalforsamling den 18. januar 2018 blev det besluttet at gennemføre en kapitalnedsættelse af samtlige aktiers nominelle stykstørrelse fra kr. 20 til kr. 5. Kapitalnedsættelsen i januar 2018 betyder, at der er tildelt 260.000 warrants, der hver giver ret til at tegne én aktie a nominelt kr. 5, til kr. 5 pr. stk. Tildelte warrants kan udnyttes, når der er forløbet fire år og højst syv år efter de respektive tildelingstidspunkter, hvorefter uudnyttede warrants bortfalder.

### **Generalforsamling**

Selskabets ordinære generalforsamling afholdes tirsdag den 8. januar 2018 kl. 17.00 på Stamholmen 70, 2650 Hvidovre.

## **Bestyrelsesbeslutninger og forslag til generalforsamlingen**

### **Udbytte og resultatdisponering**

Bestyrelsen indstiller til generalforsamlingen, at der for regnskabsåret 2017/18 ikke udbetales udbytte.

Bestyrelsen indstiller til generalforsamlingen, at årets koncernresultat på -7,1 mio. kr. overføres til næste år.

### **Øvrige forslag**

Der vil blive stillet forslag om bemyndigelse til bestyrelsen til på InterMails vegne at erhverve egne aktier op til 10% af aktiekapitalen. Der vil ligeledes blive stillet forslag om incitamentsprogram til direktion og ledende medarbejdere.

### **Investor relations**

Det er InterMails ambition at sikre et højt og troværdigt informationsniveau. Selskabet lægger således vægt på at videregive åben og relevant information til selskabets aktionærer og øvrige interessenter og ønsker samtidig at indgå i en aktiv dialog med disse.

Kommunikationen med investorer, analytikere, pressen og øvrige interessenter finder sted via løbende offentliggørelse af meddelelser, investorpræsentationer samt individuelle møder. Information om InterMails resultater og udvikling er tilgængelig på selskabets website.

Aktionærer, analytikere, investorer, børsrådgivningsfirmaer samt andre interesserede, der har spørgsmål vedrørende InterMail, bedes henvende sig til:

Anders Ertmann, CEO  
Telefon: +45 39 66 09 22  
e-mail: anders.ertmann@intermail.com

### Selskabsmeddelelser i 2017/18

13. oktober 2017	Søren Kirketerp fratræder sin stilling i StroedeRalton/InterMail, selskabets Kommunikationsdivision
19. december 2017	Årsrapport 2016/17
22. december 2017	Indkaldelse til ordinær generalforsamling
17. januar 2018	InterMail har etableret en strategisk løsning for sin konvolutdivision
18. januar 2018	Periodemeddelelse for 1. kvartal 2017/18
18. januar 2018	Bestyrelsesformandens indlæg under pkt. 1 på InterMail A/S' ordinære generalforsamling den 18. januar 2018
18. januar 2018	Forløb af ordinær generalforsamling 18. januar 2018
19. februar 2018	Gennemførelse af kapitalnedsættelse ved ændring af stykstørrelsen
21. februar 2018	Gennemførelse af kapitalforhøjelse ved gældskonvertering
16. marts 2018	InterMail har gennemført aftalen med Bong
22. marts 2018	Selskabets kapitalforhold
22. marts 2018	Offentliggørelse af prospekt
22. maj 2018	Delårsrapport for 1. halvår 2017/18
23. august 2018	Periodemeddelelse for 3. kvartal 2017/18

24. september 2018	Finanskalender for regnskabsår 2018/2019 (1. oktober 2018 – 30. september 2019)
27. september 2018	Storaktionærmeddelelse – Ejendomsadministrationen af 1/1 1972 ApS
27. september 2018	Storaktionærmeddelelse – Pensionskassen for Sygeplejersker og Lægeseekretærer
27. september 2018	Storaktionærmeddelelse – Pensionskassen for Sundhedsfaglige
27. september 2018	Storaktionærmeddelelse – Pensionskassen for Socialrådgivere, Socialpædagoger og Kontorpersonale
27. september 2018	Storaktionærmeddelelse – InterMail Danmark Fonden

### Finanskalender for 2018/19

8. januar 2019	Ordinær generalforsamling
21. maj 2019	Halvårsrapport for 2018/19

### Ejerbog

InterMails ejerbog føres af:  
Computershare A/S  
Lottenborgvej 26D  
DK-2800 Kongens Lyngby

## AKTIEKURS

— InterMail

— OMXC SmallCap, indekseret



# Påtegninger

## LEDELSENS REGNSKABSPÅTEGNING

Bestyrelse og direktion har dags dato behandlet og godkendt årsrapporten for 2017/18 for InterMail A/S.

Årsrapporten er aflagt i overensstemmelse med International Financial Reporting Standards som godkendt af EU og yderligere krav i årsregnskabsloven.

Vi anser den valgte regnskabspraksis for hensigtsmæssig, således at årsrapporten giver et retvisende billede af koncernens og moderselskabets aktiver og passiver, finansielle stilling pr. 30. september 2018 samt resultat af koncernens og moderselskabets aktiviteter og pengestrømme for regnskabsåret 1. oktober 2017 - 30. september 2018.

Det er endvidere vores opfattelse, at ledelsesberetningen indeholder en retvisende redegørelse for udviklingen i koncernens og moderselskabets aktiviteter og økonomiske forhold, årets resultat og af koncernens og moderselskabets finansielle stilling som helhed og en beskrivelse af de væsentligste risici og usikkerhedsfaktorer, som koncernen står overfor. Vi henviser særligt til note 25 om finansielle risici.

Årsrapporten indstilles til generalforsamlingens godkendelse.

Hvidovre, den 30. november 2018

### DIREKTION

Anders Ertmann  
CEO

### BESTYRELSE

John Dueholm  
Formand

Jan Olsen  
Næstformand

Martin Bøge Mikkelsen

## DEN UAFHÆNGIGE REVISORS REVISIONSPÅTEGNING

### Til kapitalejerne i InterMail A/S

#### Konklusion

Vi har revideret koncernregnskabet og årsregnskabet for InterMail A/S for regnskabsåret 1. oktober 2017 – 30. september 2018, der omfatter resultatopgørelse, totalindkomstopgørelse, balance, egenkapitalopgørelse, pengestrømsopgørelse og noter, herunder anvendt regnskabspraksis, for såvel koncernen som selskabet. Koncernregnskabet og årsregnskabet udarbejdes efter International Financial Reporting Standards som godkendt af EU og yderligere krav i årsregnskabsloven.

Det er vores opfattelse, at koncernregnskabet og årsregnskabet giver et retvisende billede af koncernens og selskabets aktiver, passiver og finansielle stilling pr. 30. september 2018 samt af resultatet af koncernens og selskabets aktiviteter og pengestrømme for regnskabsåret 1. oktober 2017 – 30. september 2018 i overensstemmelse med International Financial Reporting Standards som godkendt af EU og yderligere krav i årsregnskabsloven.

Vores konklusion er konsistent med vores revisionsprotokollat til revisionsudvalget og bestyrelsen.

#### Grundlag for konklusion

Vi har udført vores revision i overensstemmelse med internationale standarder om revision og de yderligere krav, der er gældende i Danmark. Vores ansvar ifølge disse standarder og krav er nærmere beskrevet i revisionspåtegningens afsnit "Revisors ansvar for revisionen af koncernregnskabet og årsregnskabet (herefter benævnt "regnskaberne"). Det er vores opfattelse, at det opnåede revisionsbevis er tilstrækkelig og egnet som grundlag for vores revision.

#### Uafhængighed

Vi er uafhængige af koncernen i overensstemmelser med internationale etiske regler for revisorer (IESBA's etiske regler), og de yderligere krav, der er gældende i Danmark, ligesom vi har opfyldt vores øvrige etiske forpligtigelser i henhold til disse regler og krav.

Efter vores bedste overbevisning er der ikke udført forbudte ikke-revisionsydelser som omhandlet i aktikel 5, stk. 1 i forordning (EU) nr. 537/2014.

#### Valg af revisor

Vi blev første gang valgt som revisor for InterMail A/S den 25. maj 1994 for regnskabsåret 1994. Vi er blevet genvalgt årligt ved generalforsamlingsbeslutning i en samlet uafbrudt periode på 25 år frem til og med regnskabsåret 2017/18.

#### Fremhævelser af forhold i regnskabet

Vi har på tidspunktet for regnskabsaflægningen fået oplyst af selskabets ledelse, at der efter balancedagen er opnået enighed med koncernens bankforbindelse, om koncernens fremadrettede finansieringsforhold. Der henvises til note 25 for beskrivelse heraf.

#### Centrale forhold ved revisionen

Centrale forhold ved revisionen er de forhold, der efter vores faglige vurdering var mest betydelige ved vores revision af koncernregnskabet og årsregnskabet for regnskabsåret 1. oktober 2017 – 30. september 2018. Disse forhold blev behandlet som led i vores revision af koncernregnskabet og årsregnskabet som helhed og udformningen af vores konklusion herom. Vi afgiver ikke nogen særskilt konklusion om disse forhold.

## CENTRALE FORHOLD VED REVISIONEN

## FORHOLDET ER BEHANDLET SÅLEDES I REVISIONEN

### Goodwill

Den regnskabsmæssige værdi af goodwill udgør pr. 30. september 2018 49,6 mio.kr. (30. september 2017: 50,6 mio.kr.), og er således væsentlig for regnskabet. Ledelsen foretager årligt værdiforringelsestest af goodwill baseret på fremtidige forventede pengestrømme, jf. reglerne i IAS nr. 36.

Den årlige værdiforringelsestest udfordrer om den regnskabsmæssige værdi for den købte goodwill fortsat er tilstede.

Ved værdiforringelsestesten udøver ledelsen væsentlige skøn, herunder opgørelse af skønnede fremtidige pengestrømme baseret på budgetter for 2018/19 og fremskrivninger for 2019/20-2021/22, fastsættelse af diskonteringsfaktor og vækstoffaktoren i terminalperioden.

Vi har vurderet, at værdiforringelsestest af goodwill er et centralt forhold ved revisionen som følge af de væsentlige skøn, ledelsen skal udøve i forbindelse med værdiforringelsestesten.

Den af ledelsen anvendte metode for værdiforringelsestest af goodwill og de væsentlige elementer heri og forudsætninger herfor er beskrevet i regnskabet note 13.

### Koncernens likviditetsberedskab

Koncernen har betydelige gældsforpligtelser i form af lån fra pengeinstitutter og prioritetslån.

For lån fra pengeinstitutter forhandler koncernen årligt om forlængelse af låneaftale. Forlængelsen har sædvanligvis en varighed på 12-15 måneder, og skal som udgangspunkt genforhandles og aftales inden udløbet af regnskabsåret.

For at sikre at koncernen har den nødvendige likviditetsberedskab til rådighed pr. balancetidspunktet skal koncernen have indgået aftaler med banker og øvrige finansieringskilder. Lånene er yderligere beskrevet i regnskabet noter 22-25.

Vi har opnået en forståelse af ledelsens proces for og kontrol med værdiforringelsestest af goodwill samt sikret os, at de anvendte metoder og principper er uændrede i forhold til året før. Vi har endvidere testet nøjagtighed og fuldstændighed af den model, der er anvendt ved værdiforringelsestesten.

Vi har vurderet værdiforringelsestesten af goodwill ved at indhente og vurdere ledelsens opgørelse af skønnede fremtidige pengestrømme og afstemme disse til de seneste ledelsesgodkendte budgetter og fremskrivninger. Vi har vurderet væsentlige forudsætninger for de fremtidige pengestrømme. Vi har vurderet ledelsens opgørelse af diskonteringsfaktoren. Vi har vurderet rimeligheden af ledelsens skønnede fremtidige pengestrømme, investeringer og indtjening i lyset af, hvordan historiske budgetter er realiseret og den aktuelle indtjening.

Vi har vurderet de af ledelsen udarbejdede følsomhedsanalyser af væsentlige modelvariable herunder diskonteringsfaktor, vækstrater, pengestrømme og indtjeningen.

Selskabet har pr. 30. september 2018 ikke indgået endelig aftale om forlængelse af lån fra pengeinstitutter, hvorfor lånene er præsenteret som kortfristede gældsforpligtelser.

Koncernen har efter balancedagen opnået enighed med koncernens långivere omkring de fremadrettede finansieringsforhold. Vi har modtaget og gennemgået disse med henblik på at vurdere, om koncernen har det nødvendige likviditetsberedskab til rådighed i en periode på minimum 12 måneder fra 1. oktober 2018.

Samtidig har vi gennemgået koncernens budget 2018/19 med henblik på at sikre, at budgettet understøtter aftale om låneforhold samt det forventede og aftalte likviditetsberedskab.

## Udtalelse om ledelsesberetningen

Ledelsen er ansvarlig for ledelsesberetningen.

Vores konklusion om koncernregnskabet og årsregnskabet omfatter ikke ledelsesberetningen, og vi udtrykker ingen form for konklusion med sikkerhed om ledelsesberetningen.

I tilknytning til vores revision af koncernregnskabet og årsregnskabet er det vores ansvar at læse ledelsesberetningen og i den forbindelse overveje, om ledelsesberetningen er væsentligt inkonsistent med koncernregnskabet eller årsregnskabet, eller vores viden opnået ved revisionen eller på anden måde synes at indeholde væsentlig fejlinformation.

Vores ansvar er derudover at overveje, om ledelsesberetningen indeholder krævede oplysninger i henhold til årsregnskabsloven.

Baseret på det udførte arbejde er det vores opfattelse, at ledelsesberetningen er i overensstemmelse med koncernregnskabet og årsregnskabet og er udarbejdet i overensstemmelse med årsregnskabslovens krav. Vi har ikke fundet væsentlig fejlinformation i ledelsesberetningen.

## Ledelsens ansvar for koncernregnskabet og årsregnskabet

Ledelsen har ansvaret for udarbejdelsen af et koncernregnskab og et årsregnskab, der giver et retvisende billede i overensstemmelse med International Financial Reporting Standards som godkendt af EU og yderligere krav i årsregnskabsloven. Ledelsen har endvidere ansvaret for den interne kontrol, som ledelsen anser for nødvendig for at udarbejde et koncernregnskab og et årsregnskab uden væsentlig fejlinformation, uanset om denne skyldes besvigelser eller fejl.

Ved udarbejdelsen af koncernregnskabet og årsregnskabet er ledelsen ansvarlig for at vurdere koncernens og selskabets evne til at fortsætte driften, at oplyse om forhold vedrørende fortsat drift, hvor dette er relevant, samt at udarbejde koncernregnskabet og årsregnskabet på grundlag af regnskabsprincippet om fortsat drift, medmindre ledelsen enten har til

hensigt at likvidere koncernen eller selskabet, indstille driften eller ikke har andet realistisk alternativ end at gøre dette.

## Revisoransvar for revisionen af koncernregnskabet og årsregnskabet

Vores mål er at opnå høj grad af sikkerhed for, om koncernregnskabet og årsregnskabet som helhed er uden væsentlig fejlinformation, uanset om denne skyldes besvigelser eller fejl, og at afgive en revisionspåtegning med en konklusion. Høj grad af sikkerhed er et højt niveau af sikkerhed, men er ikke en garanti for, at en revision, der udføres i overensstemmelse med internationale standarder om revision og de yderligere krav, der er gældende i Danmark, altid vil afdække væsentlig fejlinformation, når sådan findes. Fejlinformationer kan opstå som følge af besvigelser eller fejl og kan betragtes som væsentlige, hvis det med rimelighed kan forventes, at de enkeltvis eller samlet har indflydelse på de økonomiske beslutninger, som regnskabsbrugere træffer på grundlag af koncernregnskabet og årsregnskabet.

Som led i en revision, der udføres i overensstemmelse med internationale standarder om revision og de yderligere krav, der er gældende i Danmark, foretager vi faglige vurderinger og opretholder professionel skepsis under revisionen. Herudover:

- Identificerer og vurderer vi risikoen for væsentlig fejlinformation i koncernregnskabet og årsregnskabet, uanset om denne skyldes besvigelser eller fejl, udformer og udfører revisionshandlinger som reaktion på disse risici samt opnår revisionsbevis, der er tilstrækkeligt og egnet til at danne grundlag for vores konklusion. Risikoen for ikke at opdage væsentlig fejlinformation forårsaget af besvigelser er højere end ved væsentlig fejlinformation forårsaget af fejl, idet besvigelser kan omfatte sammensværgelser, dokumentfalsk, bevidste udeladelser, vildledning eller tilsidesættelse af intern kontrol.

- Opnår vi forståelse af den interne kontrol med relevans for revisionen for at kunne udforme revisionshandlinger, der er passende efter omstændighederne, men ikke for at kunne udtrykke en konklusion om effektiviteten af koncernens og selskabets interne kontrol.
- Tager vi stilling til, om den regnskabspraksis, som er anvendt af ledelsen, er passende, samt om de regnskabsmæssige skøn og tilknyttede oplysninger, som ledelsen har udarbejdet, er rimelige.
- Konkluderer vi, om ledelsens udarbejdelse af koncernregnskabet og årsregnskabet på grundlag af regnskabsprincippet om fortsat drift er passende, samt om der på grundlag af det opnåede revisionsbevis er væsentlig usikkerhed forbundet med begivenheder eller forhold, der kan skabe betydelig tvivl om koncernens og selskabets evne til at fortsætte driften. Hvis vi konkluderer, at der er en væsentlig usikkerhed, skal vi i vores revisionspåtegning gøre opmærksom på oplysninger herom i koncernregnskabet og årsregnskabet eller, hvis sådanne oplysninger ikke er tilstrækkelige, modificere vores konklusion. Vores konklusioner er baseret på det revisionsbevis, der er opnået frem til datoen for vores revisionspåtegning. Fremtidige begivenheder eller forhold kan dog medføre, at koncernen og selskabet ikke længere kan fortsætte driften.
- Tager vi stilling til den samlede præsentation, struktur og indhold af koncernregnskabet og årsregnskabet, herunder noteoplysningerne, samt om koncernregnskabet og årsregnskabet afspejler de underliggende transaktioner og begivenheder på en sådan måde, at der gives et retvisende billede heraf.
- Opnår vi tilstrækkeligt og egnet revisionsbevis for de finansielle oplysninger for virksomhederne eller forretningsaktiviteterne i koncernen til brug for at udtrykke en konklusion om koncernregnskabet. Vi er ansvarlige for at lede, føre tilsyn med og udføre koncernrevisionen. Vi er eneansvarlige for vores revisionskonklusion.

Vi kommunikerer med bestyrelsen om blandt andet det planlagte omfang og den tidsmæssige placering af revisionen samt betydelige revisionsmæssige observationer, herunder eventuelle betydelige mangler i intern kontrol, som vi identificerer under revisionen.

Vi afgiver også en udtalelse til bestyrelsen om, at vi har opfyldt relevante etiske krav vedrørende uafhængighed, og oplyser den om alle relationer og andre forhold, der med rimelighed kan tænkes at påvirke vores uafhængighed og, hvor dette er relevant, tilhørende sikkerhedsforanstaltninger.

Med udgangspunkt i de forhold, der er kommunikeret til bestyrelsen, fastslår vi, hvilke forhold der var mest betydelige ved revisionen af koncernregnskabet og årsregnskabet for den aktuelle periode og dermed er centrale forhold ved revisionen. Vi beskriver disse forhold i vores revisionspåtegning, medmindre lov eller øvrig regulering udelukker, at forholdet offentliggøres, eller i de yderst sjældne tilfælde, hvor vi fastslår, at forholdet ikke skal kommunikeres i vores revisionspåtegning, fordi de negative konsekvenser heraf med rimelighed ville kunne forventes at veje tungere end de fordele den offentlige interesse har af sådan kommunikation.

København, den 30. november 2018

G R A N T T H O R N T O N  
Statsautoriseret Revisionspartnerselskab  
CVR nr. 34 20 99 36

Michael Winther Rasmussen  
Statsautoriseret revisor  
mne28708

Michael Beuchert  
Statsautoriseret revisor  
mne32794

# Regnskab

## **Koncern**

- 38 Resultatopgørelse
- 39 Aktiver
- 40 Passiver
- 41 Pengestrømsopgørelse
- 42 Egenkapitalopgørelse
- 43 Noter
- 71 Nøgletal

## **Moderselskab**

- 72 Resultatopgørelse
- 73 Aktiver
- 74 Passiver
- 75 Pengestrømsopgørelse
- 76 Egenkapitalopgørelse
- 77 Noter

# RESULTATOPGØRELSE / KONCERN

1.000 kr.	Note	2017/18	2016/17
<b>RESULTATOPGØRELSE</b>			
Nettoomsætning	1	135.479	137.363
Produktionsomkostninger	2, 3, 5	-94.124	-94.362
<b>Bruttoresultat</b>		<b>41.355</b>	<b>43.001</b>
Salgs- og distributionsomkostninger	3	-25.365	-26.880
Administrationsomkostninger	3	-4.139	-6.479
Andre driftsindtægter	6	16	-
		-29.488	-33.359
<b>Resultat af primær drift før særlige poster (EBIT)</b>		<b>11.867</b>	<b>9.642</b>
Særlige poster	7	6.840	-
<b>Resultat af primær drift efter særlige poster</b>		<b>18.707</b>	<b>9.642</b>
Andel af resultat efter skat i associerede virksomheder		-230	-56
Finansielle indtægter	8	2.980	135
Finansielle omkostninger	9	-8.559	-9.805
<b>Resultat før skat (EBT)</b>		<b>12.898</b>	<b>-84</b>
Skat af resultat af fortsættende aktiviteter	10	3.996	536
<b>Årets resultat af fortsættende aktiviteter</b>		<b>16.894</b>	<b>452</b>
Årets resultat af ophørende aktiviteter	11	-23.979	-14.817
<b>Årets resultat (NOPLAT)</b>		<b>-7.085</b>	<b>-14.365</b>
<b>Resultat pr. aktie</b>			
Resultat pr. aktie (EPS)	12	-2,9	-12,5
Udvandet resultat pr. aktie (EPS - D)	12	-2,9	-12,5
Resultat af fortsættende aktivitet pr. aktie	12	6,9	0,4
Udvandet resultat af fortsættende aktivitet pr. aktie	12	6,9	0,4
Resultat af ophørende aktivitet pr. aktie	12	-9,8	-12,4
Udvandet resultat af ophørende aktivitet pr. aktie	12	-9,8	-12,4
<b>TOTALINDKOMSTOPGØRELSE / KONCERN</b>			
<b>Årets resultat</b>		<b>-7.085</b>	<b>-14.365</b>
<b>Anden totalindkomst</b>			
Kursregulering vedrørende udenlandske enheder		-1.132	-71
Værdiregulering af sikringsinstrumenter		1.320	1.703
Skat af bevægelsen i anden totalindkomst		-290	-375
<b>Totalindkomst</b>		<b>-7.187</b>	<b>-13.108</b>

# BALANCE, AKTIVER / KONCERN

1.000 kr.	Note	2017/18	2016/17
<b>LANGFRISTEDE AKTIVER</b>			
<b>Immaterielle aktiver</b>			
Goodwill	13	49.594	49.594
Øvrige immaterielle anlægsaktiver	14	8.890	11.796
		<b>58.484</b>	<b>61.390</b>
<b>Materielle saktiver</b>			
Grunde og bygninger		-	100.419
Produktionsanlæg og maskiner		4.560	21.340
Andre anlæg, driftsmateriel og inventar		2.190	1.483
	15	<b>6.750</b>	<b>123.242</b>
<b>Andre langfristede aktiver</b>			
Kapitalandele i associerede virksomheder	16	40	536
Lån til associeret virksomheder		543	572
Andre tilgodehavender		2.271	-
Udskudt skatteaktiver	26	4.710	-
		<b>7.564</b>	<b>1.108</b>
<b>Langfristede aktiver i alt</b>		<b>72.798</b>	<b>185.740</b>
<b>KORTFRISTEDE AKTIVER</b>			
Varebeholdninger	17	2.780	15.583
Tilgodehavender fra salg	18	23.206	34.897
Selskabsskat		-	-
Andre tilgodehavender		7.344	6.731
Periodeafgrænsningsposter		5.071	3.381
Værdipapirer		85	126
Likvide beholdninger		531	3.531
<b>Kortfristede aktiver før aktiver bestemt for salg i alt</b>		<b>39.017</b>	<b>64.249</b>
Aktiver bestemt for salg	19	71.575	-
<b>Kortfristede aktiver i alt</b>		<b>110.592</b>	<b>64.249</b>
<b>Aktiver i alt</b>		<b>183.390</b>	<b>249.989</b>

# BALANCE, PASSIVER / KONCERN

1.000 kr.	Note	2017/18	2016/17
<b>Egenkapital</b>			
Aktiekapital	20	17.987	23.095
Reserve for sikringstransaktioner	21	-	-1.030
Reserve for valutareguleringer		-1.309	-177
Overført resultat		2.839	-18.407
Foreslået udbytte for regnskabsåret		-	-
<b>Egenkapital i alt</b>		<b>19.517</b>	<b>3.481</b>
<b>LANGFRISTEDE FORPLIGTELSER</b>			
Lån	22-24	3.430	39.035
Udskudt skat	26	-	3.515
Hensatte forpligtigelser	28	3.708	-
<b>Langfristede forpligtelser i alt</b>		<b>7.138</b>	<b>42.550</b>
<b>KORTFRISTEDE FORPLIGTELSER</b>			
Ansvarlige lån	22-24	4.000	62.404
Lån	22-24	64.989	79.452
Forudbetalinger fra kunder		788	-
Leverandører af varer og tjenesteydelser		23.540	34.036
Anden gæld	27	22.427	25.732
Hensatte forpligtigelser	28	5.860	2.334
<b>Kortfristede forpligtelser før forpligtelser vedrørende aktiver bestemt for salg i alt</b>		<b>121.604</b>	<b>203.958</b>
Forpligtelser vedrørende aktiver bestemt for salg	19	35.131	-
<b>Kortfristede forpligtelser i alt</b>		<b>156.735</b>	<b>203.958</b>
<b>Forpligtelser i alt</b>		<b>163.873</b>	<b>246.508</b>
<b>Passiver i alt</b>			
Aktiebaserede vederlægsordninger	4		
Renterisikoen på låntagning	23		
Ændringer i forpligtelser henført til finansieringsaktivitet	24		
Finansielle risici	25		
Operationelle leasing- og kontraktforpligtigelser	29		
Pantsætninger og sikkerhedsstillelser	30		
Honorar til generalforsamlingsvalgte revisorer	31		
Nærtstående parter	32		
Selskaber som indgår i koncernen	33		
Efterfølgende begivenheder	34		
Anvendt regnskabspraksis	35		

# PENGESTRØMSOPGØRELSE / KONCERN

1.000 kr.	2017/18	2016/17
<b>Årets resultat efter skat af fortsættende aktiviteter</b>	<b>16.894</b>	<b>452</b>
<b>Årets resultat efter skat af ophørende aktiviteter</b>	<b>-23.979</b>	<b>-14.817</b>
<i>Reguleringer:</i>		
Tilbageførsel af af- og nedskrivninger	43.156	16.046
Tilbageførsel af finansielle poster	5.668	10.117
Tilbageførsel af skat	-8.054	970
Aktiebaseret vederlæggelse	370	-
Avance ved salg af materielle anlægsaktiver mv.	-6.563	-2.757
Ændring i hensættelseforpligtigelser	7.254	-2.334
Øvrige poster uden likviditetseffekt	-36.000	-3.274
<b>Pengestrøm fra drift før ændring i driftskapital</b>	<b>-1.254</b>	<b>4.403</b>
<i>Ændring i driftskapital:</i>		
Forskydning i varebeholdninger	11.986	7.995
Forskydning i tilgodehavender	5.836	1.976
Forskydning i leverandørgæld og anden gæld mv.	-11.103	1.511
	<b>6.719</b>	<b>11.482</b>
<b>Pengestrøm fra drift før finansielle poster</b>	<b>5.465</b>	<b>15.885</b>
Finansielle indbetalinger	23	114
Finansielle udbetalinger	-5.781	-9.587
<b>Pengestrøm fra ordinær drift</b>	<b>-293</b>	<b>6.412</b>
Refunderet/betalt selskabsskat	-	-
<b>PENGESTRØM FRA DRIFTSAKTIVITET</b>	<b>-293</b>	<b>6.412</b>
Køb af immaterielle anlægsaktiver	-1.345	-3.737
Køb af materielle anlægsaktiver	-2.299	-2.329
Salg af materielle anlægsaktiver	14.041	8.573
<b>PENGESTRØM FRA INVESTERINGSAKTIVITET</b>	<b>10.397</b>	<b>2.507</b>
<b>Likviditetsændring fra drifts- og investeringsaktivitet</b>	<b>10.104</b>	<b>8.919</b>
Kapitaludvidelse	23.352	50
Emissionsomkostninger	-499	-
Ændring i finansiering fra kreditinstitutter m.v	-12.535	-15.267
Ændring i finansiering fra konvertible gældsbreve	-23.416	622
<b>PENGESTRØM FRA FINANSIERINGSAKTIVITET</b>	<b>-13.098</b>	<b>-14.595</b>
<b>Årets nettoforskydning i likvide midler</b>	<b>-2.994</b>	<b>-5.676</b>
Likvide midler og værdipapirer 1. oktober	3.531	9.220
Valutakursregulering, primo	-6	-13
<b>Likvide midler og værdipapirer 30. september</b>	<b>531</b>	<b>3.531</b>

## EGENKAPITALOPGØRELSE / KONCERN

1.000 kr.	Aktiekapital	Reserve for sikrings-transaktioner	Reserve for valutakurs-regulering	Overført resultat	Foreslået udbytte	I alt
Egenkapital 1. oktober 2016	23.045	-2.358	-106	-4.042	-	16.539
Indbetalt kapitaludvidelse	50	-	-	-	-	50
Totalindkomst	-	1.328	-71	-14.365	-	-13.108
Egenkapital 1. oktober 2017	23.095	-1.030	-177	-18.407	-	3.481
Kapitalnedsættelse	-17.321	-	-	17.321	-	-
Kapitalforhøjelse ved gældskonvertering	12.213	-	-	11.139	-	23.352
Emissionsomkostninger	-	-	-	-499	-	-499
Aktiebaseret vederlæggelse	-	-	-	370	-	370
Totalindkomst	-	1.030	-1.132	-7.085	-	-7.187
<b>Egenkapital 30. september 2018</b>	<b>17.987</b>	<b>-</b>	<b>-1.309</b>	<b>2.839</b>	<b>-</b>	<b>19.517</b>

# NOTER / KONCERN

## NOTE 1 GEOGRAFISKE OPLYSNINGER

Efter at InterMail har indgået en strategisk aftale, hvor BONG overtager salg og forhandling af alle InterMails konvolutkunder, vil InterMail fremover kun have et segment.

Geografiske oplysninger 2017/18	Norden	Export til EU ex. Norden	Export til lande uden for EU	Koncernen i alt
Nettoomsætning	128.315	3.124	4.040	135.479
Langfristede segmentaktiver	72.798			72.798

Geografiske oplysninger 2016/17	Norden	Export til EU ex. Norden	Export til lande uden for EU	Koncernen i alt
Nettoomsætning	127.766	3.432	6.165	137.363
Langfristede segmentaktiver	185.740	-	-	185.740

1.000 kr. 2017/18    2016/17

## NOTE 2 PRODUKTIONSOMKOSTNINGER

Vareforbrug	94.124	94.362
Nedskrivning af varebeholdninger	-	-
	<b>94.124</b>	<b>94.362</b>

## NOTE 3 PERSONALEOMKOSTNINGER

Vederlag til bestyrelsen	375	575
Lønninger og gager	70.658	83.785
Pensioner	5.448	6.982
Andre udgifter til social sikring	9.642	13.538
Aktiebaseret vederlæggelse	370	-
	<b>86.493</b>	<b>104.880</b>

Personaleomkostninger er fordelt således:

Produktionsomkostninger	31.063	32.041
Salgs- og distributionsomkostninger	16.487	17.748
Administrationsomkostninger	10.017	10.294
Ophørende aktivitet	28.926	44.797
	<b>86.493</b>	<b>104.880</b>

Gennemsnitligt antal beskæftigede medarbejdere

Antal medarbejdere, ultimo	163	218
	112	196

Vederlag til nøglepersoner i ledelsen:

Vederlag til moderselskabets direktion	2.583	324
Aktiebaseret vederlæggelse til moderselskabets direktion	370	-
Vederlag til ledende medarbejdere	8.913	10.266
Vederlag til bestyrelse	375	575
	<b>12.241</b>	<b>11.165</b>

Direktion og ledende medarbejdere er omfattet af bonusordninger, der afhænger af årets opnåede resultater.

# NOTER / KONCERN

## NOTE 4 AKTIEBASEREDE VEDERLÆGELSESDORDNINGER

På selskabets generalforsamling 12. januar 2017 blev de overordnede retningslinjer for ny incitamentsafløjning af direktion og ledende medarbejdere i InterMail A/S koncernen godkendt. Direktion og ledende medarbejdere kunne fra 12. januar 2017 maksimalt tildeles 90.000 optioner. Selskabet har pr. 31. januar 2018 tildelt i alt 90.000 stk. warrants af nominel stykstørrelse på kr. 5, der hver giver ret til at tegne én aktie på 5 kr., til Selskabets CEO. Tildelte warrants kan udnyttes i en periode på tre år efter tildelingstidspunktet, hvorefter uudnyttede warrants bortfalder. Udnyttelse af warrants forudsætter ansættelse i selskabet, men mindre en eventuel opsigelse fra selskabets side ikke skyldes modtagerens forhold.

Dagsværdien af de tildelte warrants på tildelingstidspunktet udgør 370 t.kr., hvilket svarer til den indregnede omkostning i resultatopgørelsen for 2017/18 vedrørende warrantsprogrammet.

Dagsværdien er opgjort ved anvendelse af Black-Scholes-modellen, og med udgangspunkt i en udnyttelsespris på 8,87 kr. pr. aktie a nominelt 5 kr., en aktiekurs på 12,50 kr. og en dividendenpolitik på 0 kr. Beregningen er foretaget på grundlag af en forventet volatilitet på 20,7% og et risikofrit renteniveau på 0,69% p.a. Det er forudsat, at warrants udnyttes i den midterste del af udnyttelsesperioden. Ingen andre særlige forhold ved tildelingen indgår i opgørelsen af dagsværdien.

Selskabet har i tidligere incitamentsafløjning tildelt i alt 65.000 stk. warrants til Selskabets CEO (35.000 stk. i 2013/14 og 30.000 stk. 2014/15). På selskabets generalforsamling den 18. januar 2018 blev det besluttet at gennemføre en kapitalnedsættelse af samtlige aktiers nominelle stykstørrelse fra kr. 20 til kr. 5. Kapitalnedsættelsen i januar 2018 betyder, at der er tildelt 260.000 warrants, der hver giver ret til at tegne én aktie a nominelt kr. 5, til kr. 5 pr. stk. Tildelte warrants kan udnyttes, når der er forløbet fire år og højst syv år efter de respektive tildelingstidspunkter, hvorefter uudnyttede warrants bortfalder.

Specifikation af udestående aktieoptioner:

Tildelt	Antal stk.	Udnyttelsespris pr. option	Udnyttelseperiode
2013/14	140.000	5,00	30. september 2018 til 30. september 2021
2014/15	120.000	5,00	30. september 2019 til 30. september 2022
2017/18	90.000	8,87	18. januar 2018 til 18. januar 2021

1.000 kr. 2017/18      2016/17

## NOTE 5 AF- OG NEDSKRIVNINGER

Afskrivning af immaterielle anlægsaktiver jf. note 14

984      495

Afskrivning af materielle anlægsaktiver jf. note 15

6.619      11.497

**7.603      11.992**

Af- og nedskrivninger er fordelt således:

Produktionsomkostninger

6.454      11.639

Salgs- og distributionsomkostninger

34      34

Administrationsomkostninger

1.115      319

**7.603      11.992**

1.000 kr.	2017/18	2016/17
<b>NOTE 6</b> ANDRE DRIFTINDTÆGTER		
Gevinst ved salg af anlægsaktiver	16	-
	<b>16</b>	-
<b>NOTE 7</b> SÆRLIGE POSTER		
Nedskrivning af ejendom	27.359	-
Akkordering ansvarlige lån	-36.000	-
Nedskrivninger af goodwill i associeret virksomhed	266	-
Tab på huslejekontrakt	1.535	-
	<b>-6.840</b>	-
<b>NOTE 8</b> FINANSIELLE INDTÆGTER		
Renteindtægter	23	64
Afkast værdipapirer	4	4
Kursregulering	2.953	67
	<b>2.980</b>	<b>135</b>
<b>NOTE 9</b> FINANSIELLE OMKOSTNINGER		
Renteudgifter	7.122	9.643
Kursregulering	1.437	162
	<b>8.559</b>	<b>9.805</b>
<b>NOTE 10</b> SKAT AF RESULTAT AF FORTSÆTTENDE AKTIVITETER		
Årets aktuelle skat	-	-
Årets regulering af udskudt skat	-3.996	-536
<b>Årets skat i alt</b>	<b>-3.996</b>	<b>-536</b>
<i>Skat af ordinært resultat forklares således:</i>		
Beregnet 22,0% skat af ordinært resultat	2.838	-6
<i>Skatteeffekt af:</i>		
Ikke skattepligtige indtægter	-	-34
Ikke fradragsberettigede omkostninger	384	280
Regulering af begrænset udskudt skatteaktiv	-7.218	-776
	<b>-3.996</b>	<b>-536</b>

# NOTER / KONCERN

## NOTE 11 OPHØRENDE AKTIVITETER

Jf. selskabsmeddelelse 4 af 17. januar 2018 har InterMail indgået en aftale med BONG om overtagelse af InterMails salgsrettede konvolutaktiviteter.

1.000 kr.	2017/18	2016/17
Nettoomsætning i Konvolutdivisionen	68.225	133.182
Produktionsomkostninger	-70.464	-110.218
<b>Bruttoresultat</b>	<b>-2.239</b>	<b>22.964</b>
Salgs- og distributionsomkostninger	-15.082	-25.141
Administrationsomkostninger	-12.830	-12.500
Andre driftsudgifter	6.358	2.757
	-21.554	-34.884
<b>Resultat af primær drift før særlige poster (EBIT)</b>	<b>-23.793</b>	<b>-11.920</b>
Særlige poster	-4.385	-1.000
<b>Resultat af primær drift efter særlige poster</b>	<b>-28.178</b>	<b>-12.920</b>
Andel af resultat efter skat i associerede virksomheder	-	-
Finansielle indtægter	643	235
Finansielle omkostninger	-502	-626
<b>Resultat før skat (EBT)</b>	<b>-28.037</b>	<b>-13.311</b>
Skat af resultat af ophørende aktiviteter	4.058	-1.506
<b>Årets resultat af ophørende aktiviteter</b>	<b>-23.979</b>	<b>-14.817</b>
Pengestrøm fra driftsaktivitet	-15.807	-29.109
Pengestrøm fra investeringsaktivitet	14.041	29.730
Pengestrøm fra finansieringsaktivitet	-	-23
<b>Pengestrøm i alt for ophørende aktiviteter</b>	<b>-1.766</b>	<b>598</b>

1.000 kr.	2017/18	2016/17
<b>NOTE 12 RESULTAT PR. AKTIE</b>		
Årets resultat af fortsættende aktiviteter	16.894	452
Årets resultat af ophørende aktiviteter	-23.979	-14.817
Årets resultat	-7.085	-14.365
Gennemsnitligt antal aktier (stk.)	2.446.379	1.153.505
Gennemsnitligt antal egne aktier (stk.)	-	-
Gennemsnitligt antal aktier i omløb (stk.)	2.446.379	1.153.505
Udestående aktieoptioners gennemsnitlige udvandingseffekt (stk.)	-	-
Udvandet gennemsnitligt antal aktier i omløb (stk.)	2.446.379	1.153.505
Resultat i kr. pr. aktie (EPS) a 5 kr.	-2,9	-12,5
Udvandet resultat pr. aktie (EPS - D)	-2,9	-12,5
Resultat af fortsættende aktiviteter pr. aktie	6,9	0,4
Udvandet resultat af fortsættende aktiviteter pr. aktie	6,9	0,4
Resultat af ophørende aktiviteter pr. aktie	-9,8	-12,4
Udvandet resultat af ophørende aktiviteter pr. aktie	-9,8	-12,4

Selskabet har pr. 30. september 2018 udstedt 350.000 stk. warrants til selskabets CEO. Disse har pr. 30. september 2018 en anti-udvandingseffekt, som følge af årets underskud og er derfor ikke taget i betragtning i forbindelse med beregningen af udvandet indtjening pr. aktie.

1.000 kr.	2017/18	2016/17
<b>NOTE 13 GOODWILL</b>		
Kostpris 1. oktober	62.640	62.640
Årets tilgang	-	-
Årets afgang	-	-
<b>Kostpris 30. september</b>	<b>62.640</b>	<b>62.640</b>
Nedskrivning 1. oktober	-13.046	-12.046
Åres nedskrivning	-	-1.000
<b>Afskrivninger 30. september</b>	<b>-13.046</b>	<b>-13.046</b>
<b>Regnskabsmæssig værdi 30. september</b>	<b>49.594</b>	<b>49.594</b>

Goodwill opstået i forbindelse med virksomhedssammenslutninger fordeles på overtagelsestidspunktet til de pengestrømsfrembringende enheder, som forventes at opnå økonomiske fordele af overtagelsen. Ledelsen har pr. 30. september 2018 testet den regnskabsmæssige værdi af goodwill for nedskrivningsbehov, baseret på den foretagne fordeling af kostprisen af goodwill på følgende respektive pengestrømsfrembringende enheder:

1.000 kr.	2017/18	2016/17
InterMail Sverige AB	11.000	11.000
InterMail Danmark A/S	38.594	38.594
	<b>49.594</b>	<b>49.594</b>

# NOTER / KONCERN

## **NOTE 13** GOODWILL (FORTSAT)

Genindvindingsværdien for de enkelte pengestrømsfrembringende enheder, som goodwill-beløbene er fordelt til, opgøres med udgangspunkt i beregninger af enhedernes kapitalværdi. Kapitalværdien er fastsat ved anvendelse af forventede nettopengestrømme på basis af det ledelsesgodkendte budget for det førstkomende regnskabsår (2018/19) og fremskrivninger for de efterfølgende tre regnskabsår (2019/20 - 2021/22), en ekstrapolation af pengestrømme i den sidste fremskrivningsperiode (terminalværdi) med en vækstfaktor på 0% samt en diskonteringsfaktor før skat på 9,9% (2016/17: 9,9%).

De primære forudsætninger for pengestrømsprognoserne er knyttet til fastlæggelse af vækstrater, marginer, herunder forventede ændringer i salgspriser og produktionsomkostninger i budget- og fremskrivningsperioderne, samt diskonteringsfaktorer. Der henvises endvidere til note 25.

Ved fastlæggelse af forudsætningerne for pengestrømsprognoserne har ledelsen taget udgangspunkt i aktuelle marginer og markedsandele og foretaget fremskrivninger deraf på baggrund af forventede markedsudviklinger, tilpasninger og produktivitetsforbedringer. Fastsættelse af diskonteringsfaktor baseres på risiko, der ligger i de pågældende enheders forretningsmodel, og ud fra branchesammenligninger.

### **InterMail Sverige AB**

Kapitalværdien er på balancedagen beregnet til at være 16,7 mio. kr. større end den regnskabsmæssige værdi. Ved beregningen af kapitalværdien er forudsat en løbende forbedring af EBIT-marginen til 4,7% (2016/17: 4,4%) i 2021/22 og en vækst i omsætningen i fremskrivningsperioden (2019/20 - 2021/22) på 1% p.a. Forøges den fortsatte diskonteringsfaktor med 9%-point fra 9,9% til 18,9%, vil den beregnede merværdi være 16,2 mio. kr. lavere.

I 2017/18 har ledelsen vurderet, at sandsynlige ændringer i de grundlæggende forudsætninger ikke vil medføre, at den regnskabsmæssige værdi af goodwill vil overstige kapitalværdien.

### **InterMail Danmark A/S**

Kapitalværdien er på balancedagen beregnet til at være 16,7 mio. kr. større end den regnskabsmæssige værdi. Ved beregningen af kapitalværdien er forudsat en løbende forbedring af EBIT-marginen til 6,8% (2016/17: 8,5%) i 2021/22 og en vækst i omsætningen i fremskrivningsperioden (2019/20 - 2021/22) på 1%-point p.a. Forøges den fortsatte diskonteringsfaktor med 3,5%-point fra 9,9% til 13,4%, vil den beregnede merværdi være 15,9 mio. kr. lavere.

I 2017/18 har ledelsen vurderet, at sandsynlige ændringer i de grundlæggende forudsætninger ikke vil medføre, at den regnskabsmæssige værdi af goodwill vil overstige kapitalværdien.

1.000 kr.	2017/18	2016/17
<b>NOTE 14 ØVRIGE IMMATERIELLE ANLÆGSAKTIVER</b>		
Software		
Kostpris 1. oktober	44.600	40.898
Valutakursregulering	-1.497	-35
Årets tilgang	1.345	3.737
Årets afgang	-6.909	-
<b>Kostpris 30. september</b>	<b>37.539</b>	<b>44.600</b>
Af- og nedskrivninger 1. oktober		
	-32.804	-31.090
Valutakursregulering	931	4
Årets afskrivninger	-984	-495
Årets nedskrivninger	-	-
Afskrivninger på solgte aktiver	4.208	-1.223
<b>Afskrivninger 30. september</b>	<b>-28.649</b>	<b>-32.804</b>
<b>Regnskabsmæssig værdi 30. september</b>	<b>8.890</b>	<b>11.796</b>

1.000 kr.	Grunde og bygninger	Produktionsanlæg og maskiner	Driftsmateriel og inventar	Materielle anlægsaktiver under opførelse	I alt
<b>NOTE 15 MATERIELLE AKTIVER</b>					
<b>Koncernen, 2017/18</b>					
Kostpris 1. oktober	124.355	97.525	29.786	-	251.666
Valutakursregulering	-	-2.494	-416	-	-2.910
Årets tilgang	-	119	2.180	-	2.299
Årets afgang	-	-20.451	-4.560	-	-25.011
Overført til aktiver bestemt for salg	-124.355	-	-	-	-124.355
<b>Kostpris 30. september</b>	<b>-</b>	<b>74.699</b>	<b>26.990</b>	<b>-</b>	<b>101.689</b>
Afskrivninger 1. oktober					
	-23.936	-76.185	-28.303	-	-128.424
Reklassifikation	-	-136	-	-	-136
Valutakursregulering	-	1.759	369	-	2.128
Årets afskrivninger	-1.484	-4.352	-783	-	-6.619
Årets nedskrivninger <sup>1</sup>	-27.360	-	-	-	-27.360
Afskrivninger på solgte aktiver	-	8.775	3.917	-	12.692
Overført til aktiver bestemt for salg	52.780	-	-	-	52.780
<b>Afskrivninger 30. september</b>	<b>-</b>	<b>-70.139</b>	<b>-24.800</b>	<b>-</b>	<b>-94.939</b>
<b>Regnskabsmæssig værdi 30. september</b>	<b>-</b>	<b>4.560</b>	<b>2.190</b>	<b>-</b>	<b>6.750</b>
<b>Heraf finansielle leasingaktiver</b>					
Regnskabsmæssig værdi	-	4.483	1.133	-	5.616

<sup>1</sup> Ejendommen er nedskrevet til dagsværdi ved salg i november 2018. Nedskrivningen er indregnet under særlige poster i resultatopgørelsen jf. note 7.

# NOTER / KONCERN

1.000 kr.	Grunde og bygninger	Produktionsanlæg og maskiner	Driftsmateriel og inventar	Materielle anlægsaktiver under opførelse	I alt
<b>NOTE 15 MATERIELLE AKTIVER (FORTSAT)</b>					
<b>Koncernen, 2016/17</b>					
Kostpris 1. oktober	124.355	120.353	32.314	-	277.022
Reklassifikation	-	6.497	-	-	6.497
Valutakursregulering	-	-563	-66	-	-629
Årets tilgang	-	1.818	511	-	2.329
Årets afgang	-	-30.580	-2.973	-	-33.553
<b>Kostpris 30. september</b>	<b>124.355</b>	<b>97.525</b>	<b>29.786</b>	<b>-</b>	<b>251.666</b>
Afskrivninger 1. oktober	-22.452	-90.353	-30.246	-	-143.051
Reklassifikation	-	-323	-	-	-323
Valutakursregulering	-	478	63	-	541
Årets afskrivninger	-1.484	-10.751	-1.072	-	-13.307
Årets nedskrivninger	-	-	-	-	-
Afskrivninger på solgte aktiver	-	24.764	2.952	-	27.716
<b>Afskrivninger 30. september</b>	<b>-23.936</b>	<b>-76.185</b>	<b>-28.303</b>	<b>-</b>	<b>-128.424</b>
<b>Regnskabsmæssig værdi 30. september</b>	<b>100.419</b>	<b>21.340</b>	<b>1.483</b>	<b>-</b>	<b>123.242</b>

## Heraf finansielle leasingaktiver

Regnskabsmæssig værdi	-	8.368	396	-	8.764
-----------------------	---	-------	-----	---	-------

1.000 kr.	2017/18	2016/17
<b>NOTE 16 KAPITALANDELE I ASSOCIEREDE VIRKSOMHEDER</b>		
Kostpris 1. oktober	1.738	1.738
Årets tilgang	-	-
Årets afgang	-	-
<b>Kostpris 30. september</b>	<b>1.738</b>	<b>1.738</b>
Op- og nedskrivninger 1. oktober	-1.202	-1.129
Kursreguleringer	-	-17
Andel i resultat efter skat	-230	-56
Nedskrivning af goodwill	-266	-
<b>Op- og nedskrivninger 30. september</b>	<b>-1.698</b>	<b>-1.202</b>
<b>Regnskabsmæssig værdi 30. september</b>	<b>40</b>	<b>536</b>
<b>Goodwill indregnet i regnskabsmæssig værdi</b>	<b>-</b>	<b>266</b>

Ledelsen har pr. 30. september 2018 foretaget nedskrivningstest af den regnskabsmæssige værdi af goodwill 266 t.kr. Der er på baggrund heraf fundet behov for nedskrivningen af goodwill med 266 t.kr.

Jansson & Bjelke AS, Norge (ejerandel 49,24%) (regnskabsår 1/1 - 31/12).

Regnskabsoplysninger for perioden 1. oktober 2017 - 30. september 2018 (100%):

Omsætning	10.732	14.157
Årets resultat	-467	-114
Aktiver	3.026	3.548
Forpligtelser	2.945	2.998
Egenkapital	81	550

1.000 kr.	2017/18	2016/17
<b>NOTE 17 VAREBEHOLDNING</b>		
Råvarer og hjælpematerialer	-	2.861
Varer under fremstilling	462	196
Fremstillede varer og færdigvarer	2.318	12.526
	<b>2.780</b>	<b>15.583</b>
<b>NOTE 18 TILGODEHAVENDER FRA SALG</b>		
Varedebitorer (Brutto)	23.467	35.479
Nedskrivning til imødegåelse af tab på dubiøse debitorer	-261	-582
<b>Saldo 30. september</b>	<b>23.206</b>	<b>34.897</b>
Nedskrivning til imødegåelse af tab 1. oktober	-582	-628
Valutakursreguleringer	7	3
Realiseret i året	-	-
Årets nedskrivning	279	-8
Tilbageførsel af tidligere indregnede nedskrivninger	35	51
<b>Nedskrivning 30. september</b>	<b>-261</b>	<b>-582</b>

#### Tilgodehavender fra salg

2017/18 i 1.000 kr.	>0 dg	0-30 dg	31-60 dg	61-90 dg	90 dg <	30/9 2017
Tilgodehavender, ej værdiforringet	16.551	6.019	186	186	264	23.206
Tilgodehavender, værdiforringet	-	-	-	-	261	261
<b>Tilgodeh. i alt før nedskrivninger</b>	<b>16.551</b>	<b>6.019</b>	<b>186</b>	<b>186</b>	<b>525</b>	<b>23.467</b>
Nedskrevet	-	-	-	-	-261	-261
<b>Nedskrevet værdi</b>						
<b>30. september 2018</b>	<b>16.551</b>	<b>6.019</b>	<b>186</b>	<b>186</b>	<b>264</b>	<b>23.206</b>

#### Tilgodehavender fra salg

2016/17 i 1.000 kr.	>0 dg	0-30 dg	31-60 dg	61-90 dg	90 dg <	30/9 2016
Tilgodehavender, ej værdiforringet	28.678	5.806	52	16	345	34.897
Tilgodehavender, værdiforringet	-	-	-	-	582	582
<b>Tilgodeh. i alt før nedskrivninger</b>	<b>28.678</b>	<b>5.806</b>	<b>52</b>	<b>16</b>	<b>927</b>	<b>35.479</b>
Nedskrevet	-	-	-	-	-582	-582
<b>Nedskrevet værdi</b>						
<b>30. september 2017</b>	<b>28.678</b>	<b>5.806</b>	<b>52</b>	<b>16</b>	<b>345</b>	<b>34.897</b>

Tilgodehavender i det danske selskab er rentebærende ca. 40 dage efter fakturerings tidspunktet. Herefter tilskrives rente med 1,5% pr. måned af det udestående beløb.

I det svenske selskab er tilgodehavender rentebærende ca. 30 dage efter fakturerings tidspunktet. Herefter tilskrives renter med 1,8% pr. måned af det udestående beløb.

Kreditkvaliteten af ikke nedskrevne uforfaldne tilgodehavender vurderes, baseret på koncernens interne kreditvurderingsprocedurer, at være af høj kvalitet med lav risiko for tab.

# NOTER / KONCERN

1.000 kr.	2017/18	2016/17
<b>NOTE 19</b> AKTIVER BESTEMT FOR SALG SAMT FORPLIGTELSER VEDRØRENDE DISSE		
Aktiver bestemt for salg:		
Ejendom	71.575	-
	<b>71.575</b>	-
Forpligtelser vedrørende aktiver bestemt for salg		
Udskudt skat	427	-
Prioritetslån	34.704	-
	<b>35.131</b>	-

Aktiver bestemt for salg pr. 30. september 2018 består af InterMail A/S' ejendom på Stamholmen 70, Hvidovre. Ejendommen er sat til salg som led i omstrukturering af kapitalstrukturen i koncernen. Der er den 29. november 2018 indgået endelig salgsaftale.

Ejendommen er nedskrevet til forventet dagsværdi med fradrag af salgsomkostninger.

## NOTE 20 AKTIEKAPITAL

	Aktie kapital i alt	
	Antal stk .	Nominal værdi
Saldo 1. oktober 2017	1.154.755	23.095.100
Kapitalnedsættelse ved ændring af stykstørrelsen fra 20 til 5 kr. pr. aktie	-	-17.321.325
Kapitalforhøjelse ved gældskonvertering	2.442.710	12.213.550
<b>Saldo 30. september 2018</b>	<b>3.597.465</b>	<b>17.987.325</b>

For hver aktie á 5 kr gives ret til 1 stemme.

1.000 kr.	2017/18	2016/17
<b>NOTE 21</b> RESERVE FOR SIKRINGSTRANSAKTIONER		
Renteswaps	-	-1.320
Skat	-	290
	-	-1.030

Renteswap udløb 30. juni 2018.

**NOTE 22 LÅN**

Resterende tid til forfald af gæld i t.kr.

2017/18	0-1 år	1-2 år	2-3 år	3-4 år	4-5 år	>5 år	Total
Konvertible gældsbreve	-	-	-	-	-	-	-
Ansvarlige lån	4.000	-	-	-	-	-	4.000
Prioritetslån	34.704	-	-	-	-	-	34.704
Lån fra pengeinstitutter	61.901	-	-	-	-	-	61.901
Leasingforpligtelser	3.088	2.043	1.337	17	33	-	6.518
<b>I alt</b>	<b>103.693</b>	<b>2.043</b>	<b>1.337</b>	<b>17</b>	<b>33</b>	-	<b>107.123</b>

Gælden er indregnet i balancen således:

Langfristede forpligtelser	3.430
Kortfristede forpligtelser	68.989
Forpligtelser vedrørende aktiver bestemt for salg	34.704
<b>Total</b>	<b>107.123</b>

2016/17	0-1 år	1-2 år	2-3 år	3-4 år	4-5 år	>5 år	Total
Konvertible gældsbreve	22.404	-	-	-	-	-	22.404
Ansvarlige lån	40.000	-	-	-	-	-	40.000
Prioritetslån	3.367	3.372	3.362	3.353	3.343	20.688	37.485
Lån fra pengeinstitutter	70.320	-	-	-	-	-	70.320
Leasingforpligtelser	4.445	2.104	1.493	1.312	8	-	9.362
Afledte finansielle instrumenter	1.320	-	-	-	-	-	1.320
<b>I alt</b>	<b>141.856</b>	<b>5.476</b>	<b>4.855</b>	<b>4.665</b>	<b>3.351</b>	<b>20.688</b>	<b>180.891</b>

Gælden er indregnet i balancen således:

Langfristede forpligtelser	39.035
Kortfristede forpligtelser	141.856
<b>Total</b>	<b>180.891</b>

**Konvertible gældsbreve**

Moderselskabet udstedte i august 2013 konvertible gældsbreve for nominelt 20.350 t.kr. til kurs 100. Gældsbrevene kunne konverteres til aktiekapital i moderselskabet til en kurs af 20 kr. pr. aktie a 20 kr. Konverteringsoptionen kunne tidligst udnyttes 30. juni 2016 og senest 30. september 2018.

Pr. 17. januar 2018 koverterede majoriteten af lånegiverne deres gældsbreve til aktier.

1.000 kr.	30/9 2018	30/9 2017
Forpligtelse 1. oktober	22.404	21.113
Renter tilskrevet i perioden	1.012	1.333
	<b>23.416</b>	<b>22.446</b>
Konverteret 17. januar 2018 til aktiekapital	-23.352	-42
Tilbagebetalt lån	-64	-
<b>Forpligtelse 30. september</b>	<b>-</b>	<b>22.404</b>

# NOTER / KONCERN

## NOTE 23 RENTERISIKOEN PÅ LÅNTAGNING PR. 30. SEPTEMBER 2018

1.000 kr.

Restgæld	Valuta	Rente	Markedsværdi DKK	Udløb	Rentebinding efter evt. afdækning	Renterisiko
34.705	DKK	2,28	34.705	29/12/28	<1 år	Markedsrente
4.000	DKK	2,00	4.000	31/12/18	<1 år	Fast
12.832	DKK	3,50	12.832	31/12/18	<1 år	Markedsrente
29.204	DKK	3,50	29.204	31/12/18	<1 år	Markedsrente*
527	DKK	3,89	527	28/02/19	<1 år	Fast
3.915	DKK	5,84	3.915	31/07/21	<3 år	Fast
84	DKK	5,13	84	30/11/20	<3 år	Fast
49	DKK	4,82	49	31/12/18	<1 år	Fast
80	DKK	4,25	80	30/07/19	<1 år	Fast
99	DKK	3,00	99	31/08/23	<4 år	Fast
554	DKK	5,00	554	31/08/18	<1 år	Fast
1.177	DKK	6,13	1.177	30/09/20	<2 år	Fast
33	DKK	5,67	33	31/08/19	<1 år	Fast
21.128	SEK	3,50	15.282	31/12/18	<1 år	Markedsrente
(1.730)	SEK	3,50	(1.251)	31/12/18	<1 år	Markedsrente*
7.043	SEK	3,50	5.094	31/12/18	<1 år	Markedsrente
93	EUR	3,50	691	31/12/18	<1 år	Markedsrente*

\* er en samlet kreditfacilitet

**NOTE 24** ÆNDRINGER I FORPLIGTELSE HENFØRT TIL FINANSIERINGSAKTIVITET

2017/18 i 1000 kr.	Konvertible gældsbreve	Ansvarlig lån	Prioriteslån	Lån fra pen- geinstitutter	Leasing- forpligtelser	I alt
<b>Gældsforpligtelser fra finansieringsaktiviteter 1. oktober 2017</b>						
	<b>22.404</b>	<b>40.000</b>	<b>37.485</b>	<b>70.320</b>	<b>9.362</b>	<b>179.571</b>
Provenu ved optagelse af gæld	-	-	-	-	1.437	1.437
Afdrag på gæld	-64	-	-3.417	-6.274	-4.281	-14.036
<b>Ændringer i pengestrømme fra finansieringsaktivitet</b>						
	<b>-64</b>	<b>-</b>	<b>-3.417</b>	<b>-6.274</b>	<b>-2.844</b>	<b>-12.599</b>
Valutakursændringer	-	-	-	-2.146	-	-2.146
Akkordering ansvarligt lån	-	-36.000	-	-	-	-36.000
Konvertible gældsbreve konverteret til aktiekapital	-23.352	-	-	-	-	-23.352
Amortisering af låneomkostninger	-	-	636	-	-	636
Overført til forpligtelse vedrørende aktiver bestemt for salg	-	-	-34.704	-	-	-34.704
Andre ændringer	1.012	-	-	1	-	1.013
<b>Ikke kontante ændringer</b>	<b>-22.340</b>	<b>-36.000</b>	<b>-34.068</b>	<b>-2.145</b>	<b>-</b>	<b>-94.553</b>
<b>Gældsforpligtelser fra finansieringsaktiviteter 30. september 2018</b>						
	<b>-</b>	<b>4.000</b>	<b>-</b>	<b>61.900</b>	<b>6.518</b>	<b>72.419</b>

**NOTE 25** FINANSIELLE RISICI**Generelt**

Koncernen er som følge af sin drift, finansiering og investeringer eksponeret over for finansielle risici, herunder markedsrisici (valuta-, rente- og råvarerisici), kreditrisici og likviditetsrisici, som kan påvirke koncernens resultat, aktiver, gæld og egenkapital.

I det følgende beskrives disse risici, hvordan de opstår, koncernens politik for styring af risiciene samt de potentielle konsekvenser for InterMail.

Koncernens risici styres centralt i koncernens finansfunktion. Den finansielle styring retter sig således alene mod styring af de finansielle risici, der er en direkte følge af koncernens drift og finansiering.

# NOTER / KONCERN

## NOTE 25 FINANSIELLE RISICI (FORTSAT)

### Markedsrisici

#### Valutarisici

Koncernen er eksponeret for valutaudsving som følge af, at de enkelte koncernvirksomheder foretager købs- og salgstransaktioner og har tilgodehavender og gæld i deres egen funktionelle valuta. Resultatopgørelsen for koncernen påvirkes således af ændringer i valutakurser, idet de udenlandske tilknyttede virksomheders resultat omregnes til danske kroner.

Koncernen er primært eksponeret over for udsving i SEK. Herudover er koncernen eksponeret over for EUR, hvor valutarisikoen dog vurderes ubetydelig og ikke aktivt søges afdækket på grund af Danmarks fastkurspolitik over for EUR.

Koncernens valutarisici afdækkes primært ved, at indtægter og udgifter afholdes i samme valuta, herunder ved, at cash flow fra de svenske koncernselskaber anvendes til betaling af ydelser på lån i SEK. Herudover afdækkes valutarisici på egenkapitalen i de svenske koncernselskaber delvist af lån i SEK, hvor afdækning pr. 30. september 2018 udgør 100% (2017: 100%).

#### Renterisici

Koncernen vurderer løbende renteutviklingen med henblik på en eventuel afdækning af renterisikoen for en større del af låneporteføljen.

Den variabelt forrentet gæld pr. 30. september 2018 udgør 95.306 t.kr. (107.753 t.kr. pr. 30. september 2017). Udsving i renten på 1% vil påvirke årets resultat før skat med 953 t.kr. (1.078 t.kr. i 2017/18).

### Likviditetsrisici

Det er koncernens politik i forbindelse med låneoptagelse at sikre størst mulig fleksibilitet gennem spredning af låneoptagelsen på forfalds- og genforhandlingstidspunkter. For en talmæssig beskrivelse af sammensætningen af koncernens finansiering henvises til note 22 og 23.

Det er koncernens målsætning at sikre en fortsat udvikling og styrkelse af kapitalstrukturen, som understøtter en langsigtet lønsom vækst og kontrolleret udvikling i centrale nøgletal. Det langsigtede ønske er en soliditet på 30%.

Koncernens likviditetsreserve omfatter likvide midler og uudnyttede trækingsretter.

### Kreditrisici

Som følge af koncernens drift, hvor hovedparten af salget sker uden der modtages forudbetaling fra kunden, er koncernen udsat for kreditrisici i tilknytning til primært tilgodehavender fra salg.

Koncernens politik for påtagelse af kreditrisici medfører, at alle større kunder kreditvurderes før kontraktindgåelse og herefter løbende. Styringen af kreditrisikoen er baseret på interne kreditrammer, som fastsættes på baggrund af kundernes kreditværdighed.

## NOTE 25 FINANSIELLE RISICI (FORTSAT)

Pr. 30. september 2018 er betalingsbetingelserne overskredet på 2,7% (2017: 1,2%) af koncernens tilgodehavender. Koncernen har ikke væsentlige risici vedrørende enkeltkunder eller samarbejdspartnere, og kreditkvaliteten af koncernens ikkenedskrevne tilgodehavender vurderes høj. Den maksimale kreditrisiko for finansielle aktiver er afspejlet i de regnskabsmæssige værdier, der indgår i balancen. For en talmæssig beskrivelse af sammensætningen af koncernens tilgodehavender henvises til note 18.

### Kapitalstruktur

Ledelsens strategi og mål er at sikre en fortsat styrkelse af koncernens kapitalstruktur, som understøtter en langsigtet lønsom vækst og en kontrolleret afvikling af selskabets gæld.

Egenkapitalen er i 2017/18 forøget med 22.853 t.kr. ved konvertering af ansvarlig lånekapital. Egenkapitalen udgør pr. 30. september 2018 19.5 mio.kr. ud af en balancesum på 183.4 mio.kr (soliditetsgrad 10,6%). I november 2018 har InterMail solgt koncernens ejendom, hvilket vil nedbringe balancesummen pr. 29. november 2018 til 111.8 mio.kr. (soliditetsgrad 17,5%).

Ledelsen vurderer løbende, om koncernens kapitalstruktur er i overensstemmelse med aktionærernes interesser.

I forbindelse med salget af koncernens ejendom har InterMail i november 2018 opnået enighed med sin bankforbindelse om tilpasning og forlængelse af kreditfaciliteterne. Kreditfaciliteterne er på markedsmæssige vilkår og med sædvanlige covenants og med årlig genforhandling.

Det er bestyrelsens og direktionens vurdering, at kapital- og likviditetsberedskabet på baggrund af ovenstående vil være tilstrækkeligt for moderselskabet og koncernen i 2018/19.

1.000 kr.	2017/18	2016/17
<b>NOTE 26 UDSKUDT SKAT</b>		
Saldo 1. oktober	3.515	2.177
Valutakursregulering	-34	-7
Overført til egenkapital	290	375
Indregnet i resultatopgørelsen for fortsættende aktivitet	-3.996	-536
Indregnet i resultatopgørelsen for ophørende aktivitet	-4.058	1.506
Overført til forpligtelser vedrørende aktiver bestemt for salg	-427	-
	<b>-4.710</b>	<b>3.515</b>
<i>Den udskudte skat fordeler sig således:</i>		
Immaterielle anlægsaktiver	6.971	6.971
Materielle anlægsaktiver	-2.865	6.557
Skattemæssigt underskud	-8.767	-9.966
Lån	-49	-47
	<b>-4.710</b>	<b>3.515</b>

#### Fremførte skattemæssige underskud:

Fremførelsesberettigede skattemæssige underskud aktiveres ud fra en vurdering af, hvorvidt der er rimelig sandsynlighed for, at de kan udnyttes i fremtidig indtjening inden for en kortere årrække. Vurderingen foretages på grundlag af godkendte budgetter.

Pr. 30. september 2018 er der ikke indregnet skatteaktiver og fremførbare underskud på 20,8 mio. kr. (2017: 26,9 mio. kr.), da det ikke vurderes som sandsynligt, at disse vil blive udnyttet inden for en kortere årrække.

# NOTER / KONCERN

1.000 kr.	2017/18	2016/17
<b>NOTE 27</b> ANDEN GÆLD		
Offentlige kreditorer	2.640	7.041
Løn- og feriepengeforpligtigelser	8.010	9.630
Andre skyldige omkostninger	11.777	9.061
	<b>22.427</b>	<b>25.732</b>
<b>NOTE 28</b> HENSATTE FORPLIGTIGELSER		
Hensatte forpligtigelse består af følgende:		
<i>Hensættelse af tab på huslejekontrakt:</i>		
Hensat 1. oktober	2.334	4.667
Anvendt i året	-2.334	-2.333
Hensat i året	9.568	-
<b>Hensat 30. september</b>	<b>9.568</b>	<b>2.334</b>
<i>Hensatte forpligtelser er indregnet i balancen således:</i>		
Langfristede forpligtelser	3.708	-
Kortfristede forpligtelser	5.860	2.334
<b>Hensat 30. september</b>	<b>9.568</b>	<b>2.334</b>
<b>NOTE 29</b> OPERATIONELLE LEASING- OG KONTRAKTFORPLIGTELSE		
<i>Leasingforpligtelser (operationel leasing):</i>		
Årets ydelse	1.568	2.547
Ydelser der forfalder inden for 1 år	1.203	2.138
Ydelse 1-5 år	1.320	1.724
<b>Samlet restleasingydelse</b>	<b>2.523</b>	<b>3.862</b>
<i>Huslejeforpligtelser:</i>		
Ydelser der forfalder inden for 1 år <sup>1)</sup>	6.277	9.519
Ydelse 1-5 år <sup>2)</sup>	3.708	8.972
<b>Samlet resthuslejeydelse</b>	<b>9.985</b>	<b>18.491</b>
<sup>1)</sup> Heraf udgør hensat forpligtigelse	3.708	2.334
<sup>2)</sup> Heraf udgør hensat forpligtigelse	5.860	-
<i>Licensforpligtelser:</i>		
<1 år	309	278
1-5 år	141	428
<b>Samlet licensforpligtelser</b>	<b>450</b>	<b>706</b>

1.000 kr.	2017/18	2016/17
<b>NOTE 30 PANTSÆTNINGER OG SIKKERHEDSSTILLELSER</b>		
<i>Følgende aktiver er stillet til sikkerhed for kreditinstitutter:</i>		
Goodwill	38.594	38.594
Øvrige immaterielle aktiver	8.890	8.484
Grunde og bygninger med en regnskabsmæssig værdi på	71.575	100.419
Produktionsanlæg og maskiner	77	13.025
Andre anlæg, driftsmateriel og inventar	1.057	638
Finansiel leasing aktiver	5.616	8.764
Varebeholdning	2.780	15.583
Tilgodehavender fra salg	23.206	34.897
	<b>151.795</b>	<b>220.404</b>
Gæld til kreditinstitutter for hvilken der er stillet sikkerhed	103.553	156.241
Virksomhedspant	115.160	119.816
Finansielle leasingforpligtelser sikret ved leasinggivers ejendomsret til aktiverne	6.518	9.362
<b>NOTE 31 HONORAR TIL GENERALFORSAMLINGSVALGTE REVISORER</b>		
<i>Grant Thornton:</i>		
Lovpligtig revision af moder- og koncernregnskabet	540	660
Andre erklæringer med sikkerhed	144	50
Skatte og moms mæssig rådgivning	47	14
Andre ydelser	558	193
	<b>1.289</b>	<b>917</b>

### NOTE 32 NÆRTSTÅENDE PARTER

#### *Nærtstående parter med betydelig indflydelse:*

InterMail A/S' nærtstående parter med betydelig indflydelse omfatter selskabernes bestyrelser, direktion og ledende medarbejdere samt disse personers relaterede familiemedlemmer. Nærtstående parter omfatter endvidere selskaber, hvori denne personkreds har væsentlige interesser.

InterMail A/S har ikke nærtstående parter

1.000 kr.	2017/18	2016/17
Salg til associeret virksomhed	1.291	3.668
Bestyrelsens og direktionens aflønning er omtalt i note 3.		

# NOTER / KONCERN

## NOTE 33 SELSKABER SOM INDGÅR I KONCERNEN

Selskab	Hjemsted	Ejerandel	Status
InterMail A/S	Hvidovre, Danmark	100%	Aktiv
InterMail Danmark A/S	Hvidovre, Danmark	100%	Aktiv
Lettershop Scandinavia AB	Stockholm, Sverige	100%	Passiv
Konvolut Danmark A/S	Hvidovre, Danmark	100%	Passiv
Ejendomsselskabet Matr. 43 El, Avedøre By	Hvidovre, Danmark	100%	Aktiv
Konvolut Sverige AB	Oskarshamn, Sverige	100%	Passiv
InterMail Suomi Oy	Åbo, Finland	100%	Passiv
InterMail Sverige AB	Kungsbacka, Sverige	100%	Aktiv
InterMail Norge AS	Rud, Norge	100%	Passiv
<b>Associerede virksomhed som indgår i koncernen</b>			
Janson og Bjelke A/S	Rud, Norge	49,2%	Aktiv

## NOTE 34 EFTERFØLGENDE BEGIVENHEDER

Der henvises til side 19 i årsrapporten om begivenheder efter balancedagen.

Selskabet er involveret i retssager, men disse vurderes ikke at ville have effekt på regnskabet.

## NOTE 35 ANVENDT REGNSKABSPRAKSIS

### Generelt

InterMail A/S er et aktieselskab hjemmehørende i Danmark. Årsrapporten for perioden 1. oktober 2017 – 30. september 2018 omfatter både koncernregnskab for InterMail A/S og dets datterselskaber (koncernen) samt separat årsregnskab for moderselskabet. Koncernregnskabet og årsregnskabet for 2017/18 aflægges i overensstemmelse med International Financial Reporting Standards (IFRS) som godkendt af EU og yderligere danske oplysningskrav for børsnoterede selskaber.

#### Grundlag for udarbejdelse

Koncernregnskabet præsenteres i danske kroner afrundet til nærmeste 1.000 DKK.

Regnskabstallene er udarbejdet i overensstemmelse med det historiske kostprincip, undtagen hvor IFRS udtrykkeligt kræver anvendelse af dagsværdi.

Den anvendte regnskabspraksis, som er beskrevet nedenfor, er anvendt konsistent i regnskabsåret og for sammenligningstallene.

#### Udtalelse om going concern

Bestyrelse og direktion har i forbindelse med regnskabsaflæggelsen vurderet, hvorvidt det er velbegrunderet, at going concern-forudsætningen lægges til grund. Bestyrelse og direktion har konkluderet, at der ikke på regnskabsaflæggelsestidspunktet er faktorer, der giver anledning til tvivl om, hvorvidt koncernen og selskabet kan og vil fortsætte driften mindst frem til næste statusdag. Konklusionen er foretaget på baggrund af kendskab til koncernen og selskabet, de skønnede fremtidsudsigter og de identificerede usikkerheder og risici, der knytter sig hertil (omtalt i ledelsesberetningen og note 25), samt efter gennemgang af budgetter, herunder forventningerne til likviditetsudviklingen og udviklingen i kapitalgrundlaget m.v., tilstedeværende kreditfaciliteter med tilhørende kontraktlige og forventede forfaldsperioder, samt betingelser i øvrigt. Det anses således for rimeligt, sagligt og velbegrunderet at lægge going concern-forudsætningen til grund for regnskabsaflæggelsen.

#### Implementering af nye standarder

Koncernregnskabet for 2017/18 er aflagt i overensstemmelse med nye og ændrede standarder (IFRS/IAS), der gælder for regnskabsåret.

Implementeringen af disse standarder har ikke påvirket indregning og måling i 2017/18.

Foreliggende godkendte regnskabsstandarder med virkning for årsrapporten 2018/19 og endnu ikke EU-godkendte regnskabsstandarder forventes ikke at have væsentlig betydning for årsrapporten 2018/19.

#### Ledelsens skøn

Opgørelse af den regnskabsmæssige værdi af visse aktiver og forpligtelser kræver skøn over, hvorledes fremtidige begivenheder påvirker værdien af disse aktiver og forpligtelser på balancedagen. Skøn, der er væsentlige for regnskabsaflæggelsen, foretages blandt andet ved opgørelsen af nedskrivninger, levetider og restværdier på langfristede aktiver.

De anvendte skøn er baseret på forudsætninger, som ledelsen vurderer er forsvarlige, men som i sagens natur er forbundet med usikkerhed. Forudsætningerne kan være ufuldstændige eller unøjagtige, og uventede begivenheder eller omstændigheder kan opstå. Endvidere er koncernen underlagt risici og usikkerheder, som kan føre til, at de faktiske resultater afviger fra disse skøn.

InterMail anser skøn vedrørende følgende regnskabsposter og dertil hørende forudsætninger for væsentlige for årsrapporten:

- Goodwill
- Udskudt skat

Anvendt regnskabspraksis for goodwill, udskudt skat og hensatte forpligtelser er beskrevet på de efterfølgende sider samt i noterne 13, 26 og 28.

#### Dagsværdimåling

Koncernen anvender dagsværdibegrebet i forbindelse med visse oplysningskrav og til indregning af finansielle instrumenter. Dagsværdien defineres som den pris, der kan opnås ved at sælge et aktiv, eller som skal betales for at overdrage en forpligtelse i en almindelig transaktion mellem markedsdeltagere ("exit price"). Dagsværdien er en markedsbaseret og ikke en virksomhedsspecifik værdiansættelse. Virksomheden anvender de forudsætninger, som markedsdeltagerne ville gøre brug af ved prisfastsættelsen af aktivet eller forpligtelsen ud fra eksisterende markedsforhold, herunder forudsætninger vedrørende risici. Der tages således ikke hensyn til virksomhedens hensigt med at eje aktivet eller afvikle forpligtelsen, når dagsværdien opgøres.

# NOTER / KONCERN

Dagsværdiansættelsen tager udgangspunkt i det primære marked. Hvis et primært marked ikke eksisterer, tages udgangspunkt i det mest fordelagtige marked, som er det marked, som maksimerer prisen på aktivet eller forpligtelsen fratrukket transaktions- og transportomkostninger.

Alle aktiver og forpligtelser, som måles til dagsværdi, eller hvor dagsværdien oplyses, kategoriseres efter dagsværdihierarkiet, som beskrevet nedenfor:

- Niveau 1: Værdi opgjort ud fra markedsværdien på tilsvarende aktiver/forpligtelser på et velfungerende marked.
- Niveau 2: Værdi opgjort ud fra anerkendte værdiansættelsesmetoder på baggrund af observerbare markedsinformationer.
- Niveau 3: Værdi er opgjort ud fra ankerkendte værdiansættelsesmetoder og rimelige skøn (ikke observerbare markedsinformationer).

## Koncernregnskabet

Koncernregnskabet omfatter moderselskabet InterMail A/S samt de dattervirksomheder, hvori InterMail A/S har bestemmende indflydelse. Moderselskabet anses for at have kontrol, når det direkte eller indirekte ejer mere end 50% af stemmerettighederne eller på anden måde kan udøve eller faktisk udøver bestemmende indflydelse.

Virksomheder, hvori koncernen udøver betydelig, men ikke bestemmende indflydelse, betragtes som associerede virksomheder. Betydelig indflydelse opnås typisk ved direkte eller indirekte at eje eller råde over mere end 20% af stemmerettighederne, men mindre end 50%.

## Konsolideringsprincipper

Koncernregnskabet udarbejdes som en sammenlægning af moderselskabets og de enkelte dattervirksomheders årsregnskaber, der alle aflægges i overensstemmelse med InterMail A/S' regnskabspraksis. Ved konsolideringen foretages eliminering af koncerninterne indtægter og omkostninger, aktiebesiddelser, interne mellemværender og udbytter samt realiserede og urealiserede fortjenester og tab ved transaktioner mellem konsoliderede virksomheder.

Kapitalandele i dattervirksomheder udlignes med den forholdsmæssige andel af dattervirksomhedernes markedsværdi af identificerbare nettoaktiver inklusive indregnede eventualeforpligtelser på overtagelsestidspunktet.

I koncernregnskabet indregnes dattervirksomhedernes regnskabsposter 100%.

## Virksomhedssammenslutninger

Nyerhvervede eller nystiftede virksomheder indregnes i koncernregnskabet fra overtagelsestidspunktet. Solgte eller afviklede virksomheder indregnes i den konsoliderede resultatopgørelse frem til afståelsestidspunktet. Sammenligningstal korrigeres ikke for ny erhvervede virksomheder.

Ved køb af nye virksomheder, hvor moderselskabet opnår bestemmende indflydelse over den købte virksomhed, anvendes overtagelsesmetoden. De tilkøbte virksomheders identificerbare aktiver, forpligtelser og eventualeforpligtelser måles til dagsværdi på overtagelsestidspunktet.

Identificerbare immaterielle aktiver indregnes, såfremt de kan udskilles eller udspringer fra en kontraktlig ret, og dagsværdien kan opgøres pålideligt. Der indregnes udskudt skat af de foretagne omvurderinger.

Positive forskelsbeløb (goodwill) mellem kostprisen for virksomheden og dagsværdien af de overtagne identificerbare aktiver, forpligtelser og eventualeforpligtelser indregnes som goodwill under immaterielle aktiver. Goodwill afskrives ikke, men testes årligt for værdiforringelse. Første værdiforringelsestest udføres inden udgangen af overtagelsesåret.

Ved overtagelsen henføres goodwill til de pengestrømsfrembringende enheder, der efterfølgende danner grundlag for værdiforringelsestest. Goodwill og dagsværdireguleringer i forbindelse med overtagelse af en udenlandsk enhed med en anden funktionel valuta end InterMail koncernens præsentationsvaluta behandles som aktiver og forpligtelser tilhørende den udenlandske enhed og omregnes fra den udenlandske enheds funktionelle valuta med transaktionsdagens valutakurs. Negative forskelsbeløb (negativ goodwill, badwill) indregnes i resultatopgørelsen på overtagelsestidspunktet. Kostpris for en virksomhed består af dagsværdien af det erlagte vederlag i form af overtagne aktiver, påtagne forpligtelser og udstedte egenkapitalsinstrumenter. Hvis vederlagets endelige fastsættelse er betinget af fremtidige begivenheder, indregnes effekten heraf på overtagelsestidspunktet. Omkostninger der, direkte kan henføres til virksomhedsovertagelser, indregnes direkte i resultatopgørelsen.

Hvis der på overtagelsestidspunktet er usikkerhed om målingen af overtagne identificerbare aktiver, forpligtelser og eventualeforpligtelser, sker første indregning på grundlag af foreløbigt opgjorte dagsværdier. Såfremt det efterfølgende viser sig, at identificerbare aktiver, forpligtelser og eventualeforpligtelser havde en anden dagsværdi på overtagelsestidspunktet end

først antaget, reguleres opgørelsen med tilbagevirkende kraft, herunder goodwill, indtil 12 måneder efter overtagelsen. Effekten af reguleringerne indregnes i primo-egenkapitalen, og sammenligningstal tilpasses. Herefter reguleres goodwill ikke. Ændringer i skøn over betingede købsvederlag indregnes i resultatopgørelsen.

Fortjeneste eller tab ved afhændelse eller afvikling af dattervirksomheder og associerede virksomheder opgøres som forskellen mellem salgssummen eller afviklingssummen og den regnskabsmæssige værdi af nettoaktiver inkl. goodwill på salgstidspunktet, valutakursreguleringen indregnet direkte i egenkapitalen samt omkostninger til salg eller afvikling.

### **Omregning af fremmed valuta**

For hver af de rapporterende virksomheder i koncernen fastsættes en funktionel valuta. Den funktionelle valuta er den valuta, som benyttes i det primære økonomiske miljø, hvori den enkelte rapporterende virksomhed opererer. Transaktioner i andre valutaer end den funktionelle valuta er transaktioner i fremmed valuta.

Transaktioner i fremmed valuta omregnes ved første indregning til den funktionelle valuta efter transaktionsdagens kurs. Valutakursdifferencer, der opstår mellem transaktionsdagens kurs og kursen på betalingsdagen, indregnes i resultatopgørelsen under finansielle indtægter eller omkostninger.

Tilgodehavender, gæld og andre monetære poster i fremmed valuta omregnes til den funktionelle valuta til balancedagens valutakurs. Forskellen mellem balancedagens kurs og kursen på tidspunktet for tilgodehavendets eller gældens opståen eller kursen i den seneste årsrapport indregnes i resultatopgørelsen under finansielle indtægter og omkostninger.

Ved indregning i koncernregnskabet af virksomheder med en anden funktionel valuta end DKK omregnes resultatopgørelserne til transaktionsdagens kurs, og balanceposterne omregnes til balancedagens valutakurser. Som transaktionsdagens kurs anvendes gennemsnitskurs for de enkelte måneder, i det omfang dette ikke giver et væsentligt anderledes billede. Kursforskelle, opstået ved omregning af disse virksomheders egenkapital ved årets begyndelse til balancedagens valutakurser samt ved omregning af resultatopgørelser fra transaktionsdagens kurs til balancedagens valutakurser, indregnes i anden totalindkomst og i en særskilt reserve for valutakursreguleringer under egenkapitalen.

Kursregulering af mellemværender, der anses for en del af den samlede nettoinvestering i virksomheder med en anden funktionel valuta end DKK, indregnes i koncernregnskabet i anden totalindkomst og i en særskilt reserve for valutakursreguleringer under egenkapitalen og i moderselskabets årsregnskab i resultatopgørelsen under finansielle poster. Tilsvarende indregnes i koncernregnskabet valutakursgevinster og -tab på den del af lån og afledte finansielle instrumenter, der er indgået til kurssikring af nettoinvesteringen i disse virksomheder, og som effektivt sikrer mod tilsvarende valutakursgevinster/-tab på nettoinvestering i virksomheden, i anden totalindkomst og i en særskilt reserve for valutakursreguleringer under egenkapitalen.

Ved indregning i koncernregnskabet af associerede virksomheder med en anden funktionel valuta end DKK omregnes andelen af årets resultat efter den gennemsnitlige valutakurs, og andelen af egenkapitalen inkl. goodwill omregnes efter balancedagens valutakurser. Kursdifferencer, opstået ved omregning af andelen af udenlandske associerede virksomheders egenkapital ved årets begyndelse til balancedagens valutakurser samt ved omregning af andelen af årets resultat fra gennemsnitskurser til balancedagens valutakurser, indregnes i anden totalindkomst og i en særskilt reserve for valutakursreguleringer under egenkapitalen.

### **Afledte finansielle instrumenter**

Afledte finansielle instrumenter indregnes fra handelsdato og måles i balancen til dagsværdi. Positive og negative dagsværdier af afledte finansielle instrumenter indgår i andre tilgodehavender henholdsvis anden gæld, og modregning af positive og negative værdier foretages alene, når virksomheden har ret til og intention om at afregne flere finansielle instrumenter netto. Dagsværdier for afledte finansielle instrumenter opgøres på grundlag af aktuelle markedsdata samt anerkendte værdiansættelsesmetoder.

Ændringer i dagsværdi af afledte finansielle instrumenter, der er klassificeret som og opfylder kriterierne for sikring af dagsværdien af et indregnet aktiv eller en indregnet forpligtelse, indregnes i resultatopgørelsen sammen med ændringer i værdien af det sikrede aktiv eller den sikrede forpligtelse for så vidt angår den del, der er sikret. Sikring af fremtidige betalingsstrømme i henhold til en indgået aftale, bortset fra valutakurssikring, behandles som sikring af dagsværdien af et indregnet aktiv eller en indregnet forpligtelse.

# NOTER / KONCERN

Ændringer i den del af dagsværdien af de afledte finansielle instrumenter, der er klassificeret som og opfylder betingelserne for sikring af fremtidige pengestrømme, og som effektivt sikrer ændringer i værdien af det sikrede, indregnes i anden totalindkomst og i egenkapitalen under en særskilt reserve for sikringstransaktioner. Når den sikrede transaktion realiseres, overføres gevinst eller tab vedrørende sådanne sikringstransaktioner fra egenkapitalen og indregnes i samme regnskabspost som det sikrede. Ved sikring af provenu fra fremtidige låneoptagelser overføres gevinst eller tab vedrørende sikringstransaktioner dog fra egenkapitalen over lånets løbetid.

For afledte finansielle instrumenter, som ikke opfylder betingelserne for behandling som sikringsinstrumenter, indregnes ændringer i dagsværdien løbende i resultatopgørelsen under finansielle poster.

Ændring i dagsværdien af afledte finansielle instrumenter, som anvendes til sikring af nettoinvesteringer i udenlandske datter- eller associerede virksomheder, og som effektivt sikrer mod valutakursændringer i disse virksomheder, indregnes i anden totalindkomst og i en særskilt reserve for valutakursreguleringer under egenkapitalen.

Visse kontrakter indebærer betingelser, der svarer til afledte finansielle instrumenter. Sådanne indbyggede finansielle instrumenter indregnes særskilt og måles løbende til dagsværdi, såfremt de adskiller sig væsentligt fra den pågældende kontrakt, med mindre den samlede kontrakt er indregnet og løbende måles til dagsværdi.

## **Opførte aktiviteter og langfristede aktiver bestemt for salg**

Ophørte aktiviteter udgør en betydelig del af virksomheden, hvis aktiviteter og pengestrømme operationelt og regnskabsmæssigt klart kan udskilles fra den øvrige virksomhed, og hvor enheden enten er afhændet eller udskilt som bestemt for salg, og salget forventes gennemført inden for et år i henhold til en formel plan. Ophørte aktiviteter omfatter desuden virksomheder, som i forbindelse med opkøbet er klassificeret som bestemt for salg.

Resultat efter skal af ophørte aktiviteter og værdireguleringer efter skat af tilhørende aktiver og forpligtelser samt gevinst/tab ved salg præsenteres i en særskilt linje i resultatopgørelsen med tilpasning af sammenligningstal. I noterne oplyses nettoomsætning, omkostninger, værdireguleringer og skat for den ophørte aktivitet. Aktiver og dertil knyttede forpligtelser for ophørte aktiviteter udskilles i særskilte linjer i balancen uden tilpasning af sammenligningstal, og hovedposterne specificeres i noterne. Pengestrømme fra drift-, investerings- og finansieringsaktivite-

ter for de ophørte aktiviteter oplyses i en note.

Aktiver vedrørende ophørte aktiviteter omfatter langfristede aktiver og afhændelsesgrupper, som forventes afhændet i forbindelse med ophørte aktiviteter. Afhændelsesgrupper er en gruppe aktiver, som skal afhændes samlet ved salg eller en lignende transaktion. Forpligtelser i forbindelse med aktiver vedrørende ophørte aktiviteter er forpligtelser direkte tilknyttet disse aktiver, som vil blive overført ved transaktionerne. Aktiver klassificeres som aktiver vedrørende ophørte aktiviteter, når deres regnskabsmæssige værdi primært vil blive genindvundet gennem et salg inden for 12 måneder i henhold til en formel plan frem for gennem fortsat anvendelse.

Aktiver eller afhændelsesgrupper vedrørende ophørte aktiviteter måles til den laveste værdi på tidspunktet for klassifikationen som ophørt aktivitet eller dagsværdien med fradrag af salgsomkostninger. Der afskrives og amortiseres ikke på aktiver fra det tidspunkt, hvor de klassificeres som ophørt aktivitet.

## **Resultatopgørelsen**

### **Nettoomsætning**

Salg af handels- og færdigvarer indregnes i resultatopgørelsen, såfremt levering og risikoovergang til køber har fundet sted inden årets udgang, og såfremt indtægten kan opgøres pålideligt og forventes modtaget. Salg af tjenesteydelser indregnes i takst med ydelsen leveres.

Nettoomsætningen indregnes eksklusiv moms, afgifter og med fradrag af rabatter i forbindelse med salget.

### **Produktionsomkostninger**

Produktionsomkostninger omfatter omkostninger, der afholdes for at opnå årets nettoomsætning. Under produktionsomkostninger indgår direkte og indirekte omkostninger til råvarer og hjælpematerialer, produktionsrelateret løn og gager samt afskrivninger på produktionsanlæg.

### **Salgs- og distributionsomkostninger**

I salgs- og distributionsomkostninger indregnes omkostninger, der er afholdt til distribution af varer solgt i året samt til årets gennemførte salgskampanjer m.v. Herunder indregnes omkostninger til salgspersonale, reklameomkostninger samt afskrivninger på relateret driftsmateriel og inventar.

### **Administrationsomkostninger**

I administrationsomkostninger indregnes omkostninger, der

er afholdt i årets løb til ledelse og administration af selskabet, herunder omkostninger til det administrative personale, kontorlokaler, kontoromkostninger m.v. samt afskrivninger på relateret driftsmateriel og inventar.

### **Andre driftsindtægter**

Andre driftsindtægter indeholder regnskabsposter af sekundær karakter, herunder nettorealisationsgevinster ved salg i forbindelse med sædvanlig udskiftning af immaterielle og materielle anlægsaktiver.

### **Særlige poster**

Særlige poster omfatter indtægter og omkostninger der har særlig karakter i forhold til koncernens indtjeningskabende driftsaktiviteter såsom omkostninger til omfattende struktureringer af processer og grundlæggende strukturmæssige tilpasninger samt eventuelle afhændelsesgevinster og -tab i tilknytning hertil, og som over tid har væsentlig betydning. I særlige poster indgår tillige andre væsentlige beløb af engangskaraktér, eksempelvis nedskrivning af goodwill, gevinster og tab ved salg af aktiviteter. Posterne præsenteres særskilt af hensyn til sammenligneligheden i resultatopgørelsen og for at give et mere retvisende billede af det operationelle resultat.

### **Resultat af kapitalandele i associerede virksomheder i koncernregnskabet**

I koncernens resultatopgørelse indregnes den forholdsmæssige andel af de associerede virksomheders resultater efter skat og minoritetsinteresser og efter eliminering af forholdsmæssig andel af intern avance/tab.

### **Finansielle indtægter og -omkostninger**

Finansielle indtægter og -omkostninger indeholder renter, kursgevinster og -tab samt nedskrivninger vedrørende værdipapirer, gæld og transaktioner i fremmed valuta, amortisering af finansielle aktiver og forpligtelser samt tillæg og godtgørelser under acontoskatteordningen m.v. Endvidere medtages realiserede og urealiserede gevinster og tab vedrørende afledte finansielle instrumenter, der ikke kan klassificeres som sikringsaftaler.

### **Skat af årets resultat**

InterMail A/S er sambeskattet med alle danske dattervirksomheder. Den aktuelle danske selskabsskat fordeles mellem de sambeskattede selskaber i forhold til disses skattepligtige indkomster. Selskaber, der anvender skattemæssige under-

skud i andre selskaber, betaler sambeskatningsbidrag til moderselskabet svarende til skatteværdien af det udnyttede underskud, mens selskaber, hvis skattemæssige underskud anvendes af andre selskaber, modtager sambeskatningsbidrag fra moderselskabet svarende til skatteværdien af det udnyttede underskud (fuld fordeling). De sambeskattede selskaber indgår i acontoskatteordninger.

Årets skat, der består af årets aktuelle skat og ændring i udskudt skat, indregnes i resultatopgørelsen med den del, der kan henføres til årets resultat i anden totalindkomst eller direkte på egenkapitalen med den del, der kan henføres til posteringer direkte på egenkapitalen. I det omfang InterMail-koncernen opnår fradrag ved opgørelsen af den skattepligtige indkomst i Danmark eller i udlandet som følge af aktiebaserede vederlagsordninger, indregnes skatteeffekten af ordningerne under skat af årets resultat. Såfremt det samlede skattemæssige fradrag overstiger den samlede regnskabsmæssige omkostning, indregnes skatteeffekten af det overskydende fradrag dog direkte i egenkapitalen.

## **Balancen**

### **Immaterielle aktiver**

Goodwill indregnes ved første indregning i balancen til kostpris som beskrevet under "Virksomhedssammenslutninger". Efterfølgende måles goodwill til kostpris med fradrag af akkumulerede nedskrivninger. Der foretages ikke amortisering af goodwill.

Den regnskabsmæssige værdi af goodwill allokeres til koncernens pengestrømsfrembringende enheder på overtagelsestidspunktet. Fastlæggelsen af pengestrømsfrembringende enheder følger den ledelsesmæssige struktur og interne økonomistyring.

Udviklingsprojekter, der er klart defineret og identificerbare, hvor den tekniske udnyttelsesgrad, tilstrækkelige ressourcer og et potentielt fremtidigt marked eller anvendelsesmulighed i virksomheden kan påvises, og hvor det er hensigten at fremstille, markedsføre eller anvende projektet, indregnes som immaterielle aktiver, såfremt kostprisen kan opgøres pålideligt, og der er tilstrækkelig sikkerhed for, at den fremtidige indtjening eller nettosalgsprisen kan dække produktions-, salgs- og administrationsomkostninger samt udviklingsomkostningerne.

# NOTER / KONCERN

Øvrige udviklingsomkostninger indregnes i resultatopgørelsen, efterhånden som omkostningerne afholdes.

Indregnede udviklingsomkostninger måles til kostpris med fradrag af akkumulerede af- og nedskrivninger. Kostprisen omfatter gager og andre omkostninger, der kan henføres til selskabets udviklingsaktiviteter.

Efter færdiggørelse af udviklingsarbejdet afskrives færdiggjorte udviklingsprojekter lineært over den vurderede økonomiske brugstid fra det tidspunkt, hvor aktivet er klar til brug. Afskrivningsperioden udgør sædvanligvis 5-7 år. Afskrivningsgrundlaget reduceres med eventuelle nedskrivninger.

## Andre immaterielle aktiver

Andre immaterielle aktiver, herunder immaterielle aktiver erhvervet i forbindelse med virksomhedssammenslutninger, måles til kostpris med fradrag af akkumulerede af- og nedskrivninger. Andre immaterielle aktiver afskrives lineært over den forventede brugstid. Immaterielle aktiver med udefinerbar brugstid afskrives dog ikke, men testes årligt for værdiforringelse.

## Materielle aktiver

Grunde og bygninger, produktionsanlæg og maskiner, driftsmateriel og inventar måles til kostpris med fradrag af akkumulerede af- og nedskrivninger.

Kostprisen omfatter anskaffelsesprisen samt omkostninger direkte tilknyttet anskaffelsen indtil det tidspunkt, hvor aktivet er klar til brug. For egenfremstillede aktiver omfatter kostprisen direkte- og indirekte omkostninger til materialer, komponenter, underleverandører og løn samt låneomkostninger fra specifik og generel låntagning, der direkte vedrører opgørelsen af det enkelte aktiv. Kostprisen på et samlet aktiv opdeles i separate bestanddele, der afskrives hver for sig, hvis brugstiden på de enkelte bestanddele er forskellig.

For finansielt leasede aktiver opgøres kostprisen til laveste værdi af aktivernes dagsværdi eller nutidsværdien af de fremtidige minimumsleasingydelse. Ved beregning af nutidsværdien anvendes leasingaftalens interne rentefod som diskonteringsfaktor eller koncernens alternative lånerente. Renteomkostninger på lån til finansiering af fremstilling af materielle aktiver indregnes i kostprisen, såfremt de vedrører fremstillingsperioden. Øvrige låneomkostninger resultatføres.

Efterfølgende omkostninger, f.eks. ved udskiftning af bestanddele af et materielt aktiv, indregnes i den regnskabsmæssige værdi af det pågældende aktiv, når det er sandsynligt,

at afholdelsen vil medføre fremtidige økonomiske fordele for koncernen. De udskiftede bestanddele ophører med at være indregnet i balancen, og den regnskabsmæssige værdi overføres til resultatopgørelsen. Alle andre omkostninger til almindelig reparation og vedligeholdelse indregnes i resultatopgørelsen ved afholdelsen.

Materielle aktiver afskrives lineært over aktivernes forventede brugstid, der udgør:

Bygninger:	30-75 år
Produktionsanlæg og maskiner:	3-10 år
Driftsmateriel og inventar:	3-5 år

Kostpriser for grunde afskrives ikke.

Afskrivningsgrundlaget opgøres under hensyntagen til aktivets scrapværdi og reduceres med eventuelle nedskrivninger. Scrapværdien fastsættes på anskaffelsestidspunktet og revurderes årligt. Overstiger scrapværdien aktivets regnskabsmæssige værdi, ophører afskrivning.

Ved ændring i afskrivningsperioden eller scrapværdien indregnes virkningen for afskrivninger fremadrettet, som en ændring i regnskabsmæssigt skøn.

Afskrivninger indregnes i resultatopgørelsen under henholdsvis produktions-, distributions- samt administrationsomkostninger i det omfang, afskrivninger ikke indgår i kostprisen for egenfremstillede aktiver.

Fortjeneste eller tab ved afhændelse af materielle aktiver opgøres som forskellen mellem salgspris med fradrag af salgsomkostninger og den regnskabsmæssige værdi på salgstidspunktet. Fortjeneste eller tab indregnes i resultatopgørelsen under afskrivninger ekskl. bygninger, jf. ovenfor.

## Kapitalandele i associerede virksomheder i koncernregnskabet

Kapitalandele i associerede virksomheder måles efter den indre værdis metode.

Kapitalandele i associerede virksomheder måles i balancen til den forholdsmæssig andel af virksomhedernes indre værdi opgjort efter koncernens regnskabspraksis med fradrag eller tillæg af forholdsmæssig andel af urealiserede koncerninterne

avancer og tab og med tillæg af regnskabsmæssig værdi af goodwill. Associerede virksomheder med negativ regnskabsmæssig indre værdi måles til 0 kr. Såfremt koncernen har en retlig eller faktisk forpligtelse til at dække den associerede virksomheds underbalance, indregnes denne under hensatte forpligtelser.

Eventuelle tilgodehavender hos associerede virksomheder nedskrives i det omfang, tilgodehavendet vurderes uerholdeligt.

### Værdiforringelse af langfristede aktiver

Goodwill og immaterielle aktiver med udefinerbar brugstid testes årligt for værdiforringelse, første gang inden udgangen af overtagelsesåret. Igangværende udviklingsprojekter testes tilsvarende årligt for værdiforringelse.

Den regnskabsmæssige værdi af goodwill testes for værdiforringelse sammen med de øvrige langfristede aktiver i den pengestrømsfrembringende enhed, hvortil goodwill er allokert, og nedskrives til genindvindingsværdi over resultatopgørelsen, såfremt den regnskabsmæssige værdi er højere. Genindvindingsværdien opgøres som hovedregel som nutidsværdien af de forventede fremtidige nettopengestrømme fra den virksomhed eller aktivitet (pengestrømsfrembringende enhed), som goodwill er knyttet til. Nedskrivning af goodwill indregnes på en separat linje i resultatopgørelsen.

Udskudte skatteaktiver vurderes årligt og indregnes kun i det omfang, det er sandsynligt, at de vil blive udnyttet.

Den regnskabsmæssige værdi af øvrige langfristede aktiver vurderes årligt for at afgøre, om der er indikation af værdiforringelse. Når en sådan indikation er til stede, beregnes aktivets genindvindingsværdi. Genindvindingsværdien er den højeste værdi af aktivets dagsværdi med fradrag af forventede afhændelsesomkostninger eller aktivets kapitalværdi.

Et tab ved værdiforringelse indregnes, når den regnskabsmæssige værdi af et aktiv henholdsvis en pengestrømsfrembringende enhed overstiger aktivets eller den pengestrømsfrembringende enheds genindvindingsværdi. Tab ved værdiforringelse indregnes i resultatopgørelsen under henholdsvis produktions-, distributions- samt administrationsomkostninger. Nedskrivning af goodwill indregnes dog i en separat linje i resultatopgørelsen.

Nedskrivninger på goodwill tilbageføres ikke. Nedskrivninger på andre aktiver tilbageføres i det omfang, der er sket ændringer i de forudsætninger og skøn, der førte til nedskrivningen. Nedskrivninger tilbageføres kun i det omfang, aktivets nye regnskabsmæssige værdi ikke overstiger den regnskabsmæssige værdi, aktivet ville have haft efter afskrivninger, såfremt aktivet ikke havde været nedskrevet.

### Varebeholdninger

Varebeholdninger måles til kostpris efter FIFO-metoden. I tilfælde, hvor nettorealisationsevnen er lavere end kostprisen, nedskrives til denne lavere værdi.

Kostpris for handelsvarer samt råvarer og hjælpematerialer omfatter anskaffelsespris med tillæg af hjemtagelsesomkostninger.

Kostpris for fremstillede færdigvarer samt varer under fremstilling omfatter kostpris for råvarer, hjælpematerialer, direkte løn og direkte produktionsomkostninger med tillæg af indirekte produktionsomkostninger. Indirekte produktionsomkostninger indeholder indirekte materialer og løn samt vedligeholdelse og afskrivninger på de i produktionsprocessen benyttede maskiner, fabriksbygninger og udstyr, omkostninger til produktionsadministration samt ledelse.

Nettorealisationsevnen for varebeholdninger opgøres som salgspris med fradrag af færdiggørelsesomkostninger og omkostninger, der afholdes for at effektivere salget og fastsættes under hensyntagen til omsættelighed, ukurans og udvikling i forventede salgspriser.

### Tilgodehavender

Tilgodehavender måles til amortiseret kostpris, der sædvanligvis svarer til nominel værdi. Værdien reduceres med nedskrivning til imødegåelse af forventede tab ud fra en individuel vurdering af de enkelte engagementer.

### Periodeafgrænsningsposter

Periodeafgrænsningsposter indregnet under aktiver omfatter afholdte omkostninger vedrørende efterfølgende regnskabsår.

### Værdipapirer

Værdipapirer, der løbende overvåges, måles og rapporteres til dagsværdi i henhold til koncernens investeringspolitik, indregnes på handelsdatoen til dagsværdi under kortfristede aktiver og måles efterfølgende til dagsværdi. Ændringer i dagsværdien indregnes løbende i resultatopgørelsen under finansielle poster.

# NOTER / KONCERN

## Egenkapital

### Udbytte

Foreslået udbytte indregnes som en forpligtelse på tidspunktet for vedtagelse på den ordinære generalforsamling (deklareringstidspunktet). Udbytte, som forventes udbetalt for året, vises som en særskilt post under egenkapitalen.

### Egne aktier

Anskaffelses- og afståelsessummer samt udbytte for egne aktier indregnes direkte i overført resultat i egenkapitalen.

Provenu ved salg af egne aktier henholdsvis udstedelse af aktier i InterMail A/S i forbindelse med udnyttelse af aktieoptioner eller medarbejderaktier føres direkte på egenkapitalen.

### Reserve for valutakursregulering

Reserve vedrørende valutakursregulering omfatter kursreguleringer, opstået ved omregning af regnskaber for udenlandske dattervirksomheder, fra deres funktionelle valutaer til InterMail-koncernens præsenteringsvaluta (danske kroner), samt kursreguleringer vedrørende aktiver og forpligtelser, der udgør en del af koncernens nettoinvestering i sådanne enheder, og kursreguleringer vedrørende sikringstransaktioner, der kurssikrer koncernens nettoinvesteringer i sådanne enheder.

Ved hel eller delvis realisation af nettoinvesteringen indregnes de tilknyttede valutakursreguleringer i resultatopgørelsen.

### Reserve for sikringstransaktioner

Reserve for sikringstransaktioner indeholder den akkumulerede nettoændring i dagsværdien af sikringstransaktioner, der opfylder kriterierne for sikring af fremtidige betalingsstrømme, og hvor den sikrede transaktion endnu ikke er realiseret.

## Medarbejderydelser

### Pensionsforpligtelser og lignende langfristede forpligtelser

Koncernen har indgået bidragsbaserede pensionsaftaler med en række af koncernens ansatte.

Forpligtelser vedrørende bidragsbaserede pensionsordninger, hvor koncernen løbende indbetaler faste pensionsbidrag til uafhængige pensionselskaber, indregnes i resultatopgørelsen i den periode, de optjenes, og skyldige indbetalinger indregnes i balancen under gæld.

Koncernen har ingen ydelsesbaserede pensionsforpligtelser eller lignende forpligtelser.

### Aktiebaseret vederlæggelse

Warrants til direktion og ledende medarbejdere er en egenkapitalordning. Aktieoptionerne måles til markedsværdi på tildelingstidspunktet og indregnes i resultatopgørelsen som en omkostning under personaleomkostninger over perioden, hvor den endelige ret til optionerne opnås. Modposten hertil indregnes direkte på egenkapitalen.

### Bonus

Bonus indregnes i resultatopgørelsen under personaleomkostninger på optjeningsstidspunktet.

## Betalbar skat og udskudt skat

Aktuelle skatteforpligtelser og tilgodehavende aktuel skat indregnes i balancen som beregnet skat af årets skattepligtige indkomst, reguleret for skat af tidligere års skattepligtige indkomster samt for betalte acontoskatte.

Udskudt skat måles efter den balanceorienterede gældsmetode af alle midlertidige forskelle mellem regnskabsmæssig og skattemæssig værdi af aktiver og forpligtelser. Der indregnes dog ikke udskudt skat af midlertidige forskelle vedrørende skattemæssigt ikkeafskrivningsberettiget goodwill samt andre poster, hvor midlertidige forskelle – bortset fra virksomhedsovertagelser – er opstået på anskaffelsestidspunktet uden at have effekt på resultat eller skattepligtig indkomst. I de tilfælde, hvor opgørelse af skatteværdien kan foretages efter forskellige beskatningsregler, måles udskudt skat på grundlag af den af ledelsen planlagte anvendelse af aktivet henholdsvis afvikling af forpligtelsen.

Udskudte skatteaktiver, herunder skatteværdien af fremførselsberettigede skattemæssige underskud, indregnes under andre langfristede aktiver med den værdi, hvortil de forventes at blive anvendt, enten ved udligning i skat af fremtidig indtjening eller ved modregning i udskudte skatteforpligtelser inden for samme juridiske skatteenhed. Der foretages regulering af udskudt skat vedrørende foretagne eliminerings- og koncerninterne avancer og tab.

Udskudt skat måles på grundlag af de skatteregler og skattesatser i de respektive lande, der med balancedagens lovgivning vil være gældende, når den udskudte skat forventes

udløst som aktuel skat. Ændring i udskudt skat som følge af ændringer i skattesatser indregnes i resultatopgørelsen.

## Hensatte forpligtelser

Hensatte forpligtelser indregnes, når koncernen som følge af en begivenhed indtruffet før eller på balancedagen har en retlig eller faktisk forpligtelse, og det er sandsynligt, at der må afgives økonomiske fordele for at indfri forpligtelsen.

Hensatte forpligtelser måles til ledelsens bedste skøn over det beløb, hvormed forpligtelsen forventes at kunne indfries. Ved målingen af hensatte forpligtelser foretages tilbagediskontering af de omkostninger, der er nødvendige for at afvikle forpligtelsen, såfremt dette har en væsentlig effekt på målingen af forpligtelsen. Der anvendes en før-skat diskonteringsfaktor, som reflekterer samfundets generelle renteniveau med tillæg af de konkrete risici, som skønnes at være tilknyttet den hensatte forpligtelse. Regnskabsårets forskydning i nutidsværdier indregnes under finansielle omkostninger.

Omkostninger til omstruktureringer indregnes som forpligtelser, når en detaljeret, formel plan for omstruktureringen er offentliggjort senest på balancedagen over for de personer, der er berørt af planen. Ved overtagelse af virksomheder indregnes hensættelser til omstruktureringer i den overtagne virksomhed alene i beregningen af goodwill, når der på overtagelsestidspunktet eksisterer en forpligtelse for den overtagne virksomhed.

Der indregnes en hensat forpligtelse vedrørende tabsgivende kontrakter, når de forventede fordele for koncernen fra en kontrakt er mindre end de uundgåelige omkostninger i henhold til kontrakten.

Når koncernen er forpligtet til at nedtage eller bortskaffe et aktiv eller reetablere det sted, hvor aktivet anvendes, indregnes en forpligtelse svarende til nutidsværdien af de forventede fremtidige omkostninger.

## Finansielle gældsforpligtelser

Lån indregnes ved låneoptagelse til det modtagne provenu efter fradrag af afholdte transaktionsomkostninger. I efterfølgende perioder indregnes de finansielle forpligtelser til amortiseret kostpris svarende til den kapitaliserede værdi ved anvendelse af den effektive rente, således at forskellen mellem provenuet

og den nominelle værdi indregnes i resultatopgørelsen over låneperioden.

Under lån indregnes tillige den kapitaliserede restleasingforpligtelse på finansielle leasingkontrakter, målt til amortiseret kostpris.

Andre gældsforpligtelser, som omfatter gæld til leverandører samt anden gæld, måles til amortiseret kostpris, hvilket sædvanligvis svarer til nominal værdi.

### Konvertible lån

For konvertible obligationslån, hvor tegningskursen er fastsat eller bestemmelig, foretages på udstedelsestidspunktet en opdeling af lånet i en egenkapitaldel og en gældsforpligtelsesdel. Opdelingen sker ved, at foretage en opgørelse af det samlede konvertible låns dagsværdi på balancedagen. Forskellen mellem den nominelle værdi og dagsværdien indregnes i egenkapitalen under andre reserver. Dagsværdien opgøres på grundlag af de pengestrømme, som maksimalt kan komme til betaling på det konvertible lån. Ved opgørelse af dagsværdien anvendes en før-skat diskonteringsfaktor, som reflekterer samfundets generelle renteniveau med tillæg af de konkrete risici, som skønnes at være tilknyttet. Regnskabsårets forskydning i nutidsværdien indregnes under finansielle omkostninger. På tidspunktet for udnyttelse af konverteringsretten overføres den tilhørende forpligtelse til aktiekapitalen, andre reserver samt en eventuel overkurs.

## Leasing

Leasingforpligtelser opdeles regnskabsmæssigt i finansielle og operationelle leasingforpligtelser. En leasingaftale klassificeres som finansiell, når den i al væsentlighed overfører risici og fordele ved at eje det leasede aktiv. Andre leasingaftaler klassificeres som operationelle.

Den regnskabsmæssige behandling af finansielt aktiver og den tilhørende forpligtelse er beskrevet i afsnittet om materielle aktiver og finansielle forpligtelser.

Leasingydelser vedrørende operationelle leasingaftaler indregnes lineært i resultatopgørelsen over leasingperioden.

### PERIODEAFGRÆNSNINGSPOSTER

Periodeafgrænsningsposter indregnet under forpligtelse omfatter modtagne betalinger vedrørende indtægter i de efterfølgende år, målt til amortiseret kostpris.

# NOTER / KONCERN

## Pengestrømsopgørelse

Pengestrømsopgørelsen viser pengestrømme fordelt på drifts-, investerings- og finansieringsaktivitet for året, årets forskydning i likvider samt likvider ved årets begyndelse og slutning.

Likviditetsvirkningen af køb og salg af virksomheder vises separat under pengestrømme fra investeringsaktivitet. I pengestrømsopgørelsen indregnes pengestrømme vedrørende købte virksomheder fra overtagelsestidspunktet, og pengestrømme vedrørende solgte virksomheder indregnes frem til salgstidspunktet.

### **PENGESTRØM FRA DRIFTSAKTIVITET**

Pengestrømme fra driftsaktivitet opgøres som resultat før skat reguleret for ikke-kontante driftsposter, ændring i driftskapital, betalte renter samt betalt selskabsskat.

### **Pengestrøm fra investeringsaktivitet**

Pengestrømme fra investeringsaktivitet omfatter betaling i forbindelse med køb og salg af virksomheder og aktiviteter, køb og salg af immaterielle, materielle og andre langfristede aktiver samt køb og salg af værdipapirer, der ikke medregnes som likvider.

### **Pengestrøm fra finansieringsaktivitet**

Pengestrømme fra finansieringsaktivitet omfatter ændringer i størrelse eller sammensætning af aktiekapital og omkostninger forbundet hermed samt optagelse af lån, afdrag på rentebærende gæld, køb og salg af egne aktier samt betaling af udbytte til selskabsdeltagere.

## Likvider

Likvider omfatter likvide beholdninger samt værdipapirer med en restløbetid på købstidspunktet på under tre måneder, og som uden hindring kan omsættes til likvide beholdninger, og hvorpå der kun er ubetydelig risici for værdiændringer.

## Segmentoplysninger

Koncernen har kunet segment, hvorfor de ikke giver segmentoplysninger.

## Regulerende og ikke-regulerende begivenheder efter balancedagen

Begivenheder efter regnskabsperioden – både positive og negative – der indtræffer i perioden mellem balancedagen og det tidspunkt, hvor regnskabet godkendes til offentliggørelse opdeles i regulerende og ikke-regulerende begivenheder. Regulerende begivenheder, som giver ny viden om forhold, der eksisterer på balancedagen, indarbejdes i regnskabet. Ikke-regulerende begivenheder, som opstår efter balancedagen, indarbejdes ikke i regnskabet, men oplyses i regnskabet.

# NØGLETAL / KONCERN

Nøgletal er udarbejdet i overensstemmelse med Finansforeningens "Anbefalinger og nøgletal 2015".

De i hoved- og nøgletalsoversigten anførte nøgletal er beregnet således:

Aktuel EPS (EPS Basic):	$\frac{\text{Resultat ekskl. minoriteter}}{\text{Gennemsnitligt antal aktier}}$
Cash flow pr. aktie (CFPS):	$\frac{\text{Cash flow fra driftsaktiver (CFFO)}}{\text{Gennemsnitligt antal udvandede aktier}}$
EBITDA-margin:	$\frac{\text{Indtjening før renter, skat, afskrivninger og særlige poster (EBITDA)}}{\text{Nettoomsætning}}$
Overskudsgrad (EBIT-margin):	$\frac{\text{Driftsresultat (EBIT)}}{\text{Nettoomsætning}}$
Afkast af investeret kapital inkl. goodwill (ROIC inkl. goodwill):	$\frac{\text{EBITA}}{\text{Gennemsnitlig investeret kapital inkl. goodwill}}$
Egenkapitalforrentning (ROE):	$\frac{\text{Resultat ekskl. minoriteter}}{\text{Moderselskabets gennemsnitlige egenkapital ekskl. minoritetsinteresser}}$
Soliditetsgrad:	$\frac{\text{Egenkapital} \times 100}{\text{Samlede aktiver}}$
Dividend Payout Ratio:	$\frac{\text{Samlet udbyttebetaling} \times 100}{\text{Resultat ekskl. minoriteter}}$

# RESULTATOPGØRELSE / MODERSELSKAB

1.000 kr.	Note	2017/18	2016/17
<b>RESULTATOPGØRELSE</b>			
Nettoomsætning		8.638	11.058
Produktionsomkostninger		-603	-1.847
<b>Bruttoresultat</b>		<b>8.035</b>	<b>9.211</b>
Administrationsomkostninger		-8.594	-12.084
<b>Resultat af primær drift før særlige poster</b>		<b>-559</b>	<b>-2.873</b>
Særlige poster	2	6.840	-7.008
Udbytte fra tilknyttede virksomheder			
Finansielle indtægter	3	3.264	668
Finansielle omkostninger	4	-6.343	-7.801
<b>Resultat før skat - EBT</b>		<b>3.202</b>	<b>-17.014</b>
Skat af årets resultat	5	496	1.521
<b>Ordinært resultat efter skat</b>		<b>3.698</b>	<b>-15.493</b>
<b>Forslag til resultatdisponering</b>			
Foreslået udbytte		-	-
Overført resultat		3.698	-15.493
		<b>3.698</b>	<b>-15.493</b>
<b>Resultat pr. aktie</b>			
Resultat pr. aktie (EPS Basic)		1,5	-13,4
Udvandet resultat pr. aktie (EPS - D)		1,5	-13,4
<b>TOTALINDKOMSTOPGØRELSE / MODERSELSKAB</b>			
<b>Ordinært resultat efter skat</b>		<b>3.698</b>	<b>-15.493</b>
<b>Anden totalindkomst</b>			
Poster, der kan blive reklassificeret til resultatopgørelse:			
Værdiregulering af sikringsinstrumenter		1.320	1.703
Skat af bevægelsen i anden totalindkomst		-290	-375
<b>Totalindkomst</b>		<b>4.728</b>	<b>-14.165</b>

# BALANCE, AKTIVER / MODERSELSKAB

1.000 kr.	Note	2017/18	2016/17
<b>Immaterielle anlægsaktiver</b>			
Software	6	-	2
<b>Materielle anlægsaktiver</b>			
Andre anlæg, driftsmateriel og inventar	7	1.133	396
<b>Finansielle anlægsaktiver</b>			
Kapitalandele i tilknyttede virksomheder	8	127.444	155.068
Udskudt skat	13	350	405
		<b>127.794</b>	<b>155.473</b>
<b>Langfristede aktiver i alt</b>		<b>128.927</b>	<b>155.871</b>
<b>KORTFRISTEDE AKTIVER</b>			
Tilgodehavender hos tilknyttede virksomheder		12.523	13.446
Andre tilgodehavender		2.209	2.208
Periodeafgrænsningsposter		36	19
Værdipapirer		85	126
<b>Kortfristede aktiver i alt</b>		<b>14.853</b>	<b>15.799</b>
<b>Aktiver i alt</b>		<b>143.780</b>	<b>171.670</b>

# BALANCE, PASSIVER / MODERSELSKAB

1.000 kr.	Note	2017/18	2016/17
<b>Egenkapital</b>			
Aktiekapital	9	17.987	23.095
Reserve for sikringstransaktioner	10	-	-1.030
Overført resultat		22.078	-9.950
Foreslået udbytte for regnskabsåret		-	-
<b>Egenkapital i alt</b>		<b>40.065</b>	<b>12.115</b>
<b>LANGFRISTEDE FORPLIGTELSE</b>			
Lån	11-12	649	262
<b>Langfristede forpligtelser i alt</b>		<b>649</b>	<b>262</b>
<b>KORTFRISTEDE FORPLIGTELSE</b>			
Ansvarlige lån	11-12	4.000	62.404
Lån	11-12	62.444	71.771
Leverandører af varer og tjenesteydelser		761	1.016
Gæld til tilknyttede virksomheder		30.340	18.958
Anden gæld	14	5.521	5.144
<b>Kortfristede forpligtelser i alt</b>		<b>103.066</b>	<b>159.293</b>
<b>Forpligtelser i alt</b>		<b>103.715</b>	<b>159.555</b>
<b>Passiver i alt</b>			
Personaleomkostninger	1		
Renterisikoen på låntagning	12		
Operationelle leasing- og kontraktforpligtigelser	15		
Pantsætninger og sikkerhedsstillelser	16		
Honorar til generalforsamlingsvalgte revisorer	17		
Eventual poster	18		
Finansielle risici og finansielle instrumenter	19		
Bestyrelsens og direktionens aktiebesiddelser	20		
Nærtstående parter	21		
Efterfølgende begivenheder	22		
Anvendt regnskabspraksis	23		

# PENGESTRØMSOPGØRELSE / MODERSELSKAB

1.000 kr.	Note	2017/18	2016/17
<b>Årets resultat</b>		<b>3.698</b>	<b>-15.493</b>
<i>Reguleringer:</i>			
Tilbageførsel af af- og nedskrivninger		27.856	8.005
Tilbageførsel af finansielle poster		3.079	7.133
Tilbageførsel af skat		-496	-1.521
Aktiebaseret vederlæggelse		370	-
Øvrige poster uden likviditetseffekt		-36.000	-
<b>Pengestrøm fra drift før ændring i driftskapital</b>		<b>-1.493</b>	<b>-1.876</b>
<i>Ændring i driftskapital:</i>			
Forskydning i tilgodehavender		905	2.246
Forskydning i leverandørgæld og anden gæld mv.		11.502	6.860
		<b>12.777</b>	<b>9.106</b>
<b>Pengestrøm fra drift før finansielle poster</b>		<b>11.284</b>	<b>7.230</b>
Finansielle indbetalinger		514	471
Finansielle udbetalinger		-2.883	-7.133
<b>Pengestrøm fra ordinær drift</b>		<b>8.915</b>	<b>568</b>
Betalt selskabsskat			
Refunderet selskabsskat		261	1.053
<b>Pengestrøm fra driftsaktivitet</b>		<b>9.176</b>	<b>1.621</b>
Køb af immaterielle anlægsaktiver		-1.337	
<b>Pengestrøm fra investeringsaktivitet</b>		<b>-1.337</b>	<b>-461</b>
Kapitaludvidelse		23.352	50
Emissionsomkostninger		-499	-
Ændring i finansiering fra konvertible gældsbreve		-23.072	622
Ændring i finansiering fra kreditinstitutter		-7.620	-7.837
<b>Pengestrøm fra finansieringsaktivitet</b>		<b>-7.839</b>	<b>-7.165</b>
<b>Årets nettoforskydning i likvide midler</b>		<b>-</b>	<b>-6.005</b>
Likvide midler primo		-	6.005
<b>Likvide midler ultimo</b>		<b>-</b>	<b>-</b>

## EGENKAPITALOPGØRELSE / MODERSELSKAB

1.000 kr.	Aktiekapital	Reserve for sikringstransaktioner	Overført resultat	Foreslået udbytte	I alt
Egenkapital 1. oktober 2016	23.045	-2.358	5.543	-	26.230
Indbetalt kapitaludvidelse	50	-	-	-	50
Totalindkomst	-	1.328	-15.493	-	-14.165
Egenkapital 1. oktober 2017	23.095	-1.030	-9.950	-	12.115
Kapitalnedsættelse	-17.321	-	17.321	-	-
Kapitalforhøjelse/gældskonvertering	12.213	-	11.138	-	23.351
Emissionsomkostninger	-	-	-499	-	-499
Aktiebaseret vederlæggelse	-	-	370	-	370
Totalindkomst	-	1.030	3.698	-	4.728
<b>Egenkapital 30. september 2018</b>	<b>17.987</b>	<b>-</b>	<b>22.078</b>	<b>-</b>	<b>40.065</b>

# NOTER / MODERSELSKAB

1.000 kr.	2017/18	2016/17
<b>NOTE 1 PERSONALEOMKOSTNINGER</b>		
Vederlag til bestyrelsen	375	575
Lønninger og gager	5.956	5.593
Pensioner	355	323
Andre udgifter til social sikring	19	28
Aktiebaseret vederlæggelse	370	-
	<b>7.075</b>	<b>6.519</b>
Gennemsnitligt antal beskæftigede medarbejder	4	5
Antal beskæftigede medarbejder, ultimo	3	4
<b>Vederlag til nøglepersoner i ledelsen</b>		
Vederlag til direktion	2.583	324
Aktiebaserede vederlæggelse til direktionen	370	-
Vederlag til ledende medarbejder	2.173	3.989
Bestyrelsehonorer	375	575
	<b>5.501</b>	<b>4.888</b>

Direktion og ledende medarbejder er omfattet af bonusordning, der afhænger af årets opnåede resultater.

Se note 4 i koncernregnskabet for aktiebaserede vederlæggelsesordninger.

1.000 kr.	2017/18	2016/17
<b>NOTE 2 SÆRLIGE POSTER</b>		
Nedskrivning af kapitalandele i tilknyttede virksomheder	27.624	7.008
Akkordering af ansvarlige lån	-36.000	-
Tab på huslejekontrakt	1.536	-
	<b>-6.840</b>	<b>7.008</b>
<b>NOTE 3 FINANSIELLE INDTÆGTER</b>		
Renteindtægter fra tilknyttede virksomheder	510	596
Afkast værdipapirer	4	4
Kursregulering	2.750	68
	<b>3.264</b>	<b>668</b>
<b>NOTE 4 FINANSIELLE OMKOSTNINGER</b>		
Renteomkostninger til tilknyttede virksomheder	1.186	747
Renteomkostninger, langfristet gæld	5.157	7.054
	<b>6.343</b>	<b>7.801</b>

# NOTER / MODERSELSKAB

1.000 kr.	2017/18	2016/17
<b>NOTE 5 SKAT AF ÅRETS RESULTAT</b>		
Årets regulering af udskudt skat	-496	-1.521
<b>Årets skat i alt</b>	<b>-496</b>	<b>-1.521</b>
<i>Skat af årets resultat forklares således:</i>		
Beregnet 22,0% skat af resultat før skat - EBT	704	-3.743
Begrænsning i udskudt skatteaktiv	-7.429	533
Ikke fradragsberettigede omkostninger	151	147
Nedskrivning af kapitalandele	6.078	1.542
	<b>-496</b>	<b>-1.521</b>
<b>NOTE 6 IMMATERIELLE ANLÆGSAKTIVER</b>		
<b>Software</b>		
Kostpris 1. oktober	22.725	22.725
Årets tilgang	-	-
Årets afgang	-	-
<b>Kostpris 30. september</b>	<b>22.725</b>	<b>22.725</b>
Af- og nedskrivninger 1. oktober	-22.723	-22.373
Årets afskrivninger	-2	-350
Afskrivninger på solgte aktiver	-	-
<b>Afskrivninger 30. september</b>	<b>-22.725</b>	<b>-22.723</b>
<b>Regnskabsmæssig værdi 30. september</b>	<b>-</b>	<b>2</b>
<b>NOTE 7 MATERIELLE ANLÆGSAKTIVER</b>		
<b>Driftsmateriel og inventar</b>		
Kostpris 1. oktober	896	3.362
Årets tilgang	1.337	461
Årets afgang	-	-2.927
<b>Kostpris 30. september</b>	<b>2.233</b>	<b>896</b>
Afskrivninger 1. oktober	-500	-2.780
Årets afskrivninger	-600	-647
Afskrivninger på solgte aktiver	-	2.927
<b>Afskrivninger 30. september</b>	<b>-1.100</b>	<b>-500</b>
<b>Regnskabsmæssig værdi 30. september</b>	<b>1.133</b>	<b>396</b>
I den regnskabsmæssige værdi indgår leasingaktiver med	1.133	396

1.000 kr.	2017/18	2016/17
<b>NOTE 8</b> KAPITALANDELE I TILKNYTTEDE VIRKSOMHEDER		
Kostpris 1. oktober	302.104	302.104
<b>Kostpris 30. september</b>	<b>302.104</b>	<b>302.104</b>
Nedskrivninger 1. oktober	-147.036	-140.028
Årets nedskrivninger	-27.624	-7.008
<b>Nedskrivninger 30. september</b>	<b>-174.660</b>	<b>-147.036</b>
<b>Regnskabsmæssig værdi 30. september</b>	<b>127.444</b>	<b>155.068</b>

Som sammensætter sig således:

Selskab	Hjemsted	Ejerandel
InterMail Danmark A/S	Hvidovre	100%
Konvolut Danmark A/S	Hvidovre	100%
Ejendomsselskabet Matr. 43 EI, Avedøre By	Hvidovre	100%
Konvolut Sverige AB	Oskarshamn	100%
Intermail Sverige AB	Kungsbacka	100%
InterMail Norge AS	Oslo	100%

Årets nedskrivning af den regnskabsmæssige værdi af kapitalandele kan specificeres således:

Selskab	Segment	2017/18	2016/17
Konvolut Sverige AB	Konvolut	16.063	5.308
Konvolut Danmark A/S	Konvolut	9.027	1.700
Ejendomsselskabet Matr. 43 EI, Avedøre By	Ikke allokerede poster	2.534	-
		<b>27.624</b>	<b>7.008</b>

Nedskrivningerne er foretaget på grundlag af ledelsens udførte nedskrivningstest pr. 30. september 2018.

# NOTER / MODERSELSKAB

## NOTE 9 AKTIEKAPITAL

	Aktie kapital i alt	
	Antal stk a 5 kr.	Nominel værdi
Saldo 1. oktober 2017	1.154.755	23.095.100
Kapitalnedsættelse	-	-17.321.325
Kapitalforhøjelse/gældskonvertering	2.442.710	12.213.550
<b>Saldo 30. september 2018</b>	<b>3.597.465</b>	<b>17.987.325</b>

For hver aktie á 5 kr. gives ret til 1 stemme.

1.000 kr.	2017/18	2016/17
<b>NOTE 10</b> FINANSIELLE INSTRUMENTER TIL SIKRING AF FREMTIDIGE BETALINGSSTRØMME		
Renteswaps	-	-1.320
Skat	-	290
<b>I alt</b>	<b>-</b>	<b>-1.030</b>

Renteswaps udløb 30. juni 2018.

**NOTE 11 LÅN**

2017/18	0-1 år	1-2 år	2-3 år	3-4 år	4-5 år	>5 år	Total
Konvertible gældsbreve	-	-	-	-	-	-	-
Ansvarlige lån	4.000	-	-	-	-	-	4.000
Lån fra pengeinstitutter	61.883	-	-	-	-	-	61.883
Leasingforpligtigelser	561	649	-	-	-	-	1.210
<b>I alt</b>	<b>66.444</b>	<b>649</b>	-	-	-	-	<b>67.093</b>

Gælden er indregnet i balancen således:

Langfristede forpligtelser	649
Kortfristede forpligtelser	66.444
<b>I alt</b>	<b>67.093</b>

2016/17	0-1 år	1-2 år	2-3 år	3-4 år	4-5 år	>5 år	Total
Konvertible gældsbreve	22.404	-	-	-	-	-	22.404
Ansvarlige lån	40.000	-	-	-	-	-	40.000
Lån fra pengeinstitutter	70.316	-	-	-	-	-	70.316
Leasingforpligtigelser	135	147	115	-	-	-	397
Aftedte finansielle instrumenter	1.320	-	-	-	-	-	1.320
<b>I alt</b>	<b>134.175</b>	<b>147</b>	<b>115</b>	-	-	-	<b>134.437</b>

Gælden er indregnet i balancen således:

Langfristede forpligtelser	262
Kortfristede forpligtelser	134.175
<b>I alt</b>	<b>134.437</b>

**Konvertible gældsbreve**

Moderselskabet udstedte i august 2013 konvertible gældsbreve for nominelt 20.350 t.kr. til kurs 100. Gældsbrevene kunne konverteres til aktiekapital i moderselskabet til en kurs af 20 kr. pr. aktie a 20 kr. Konverteringsoptionen kunne tidligst udnyttes 30. juni 2016 og senest 30. september 2018.

Pr. 17. januar 2018 koverterede majoriteten af lånegiverne deres gældsbreve til aktier.

1.000 kr.	30/9 2018	30/9 2017
Forpligtelse 1. oktober	22.404	21.113
Renter tilskrevet i perioden	1.012	1.333
	<b>23.416</b>	<b>22.446</b>
Konverteret 17. januar 2018 til aktiekapital	-23.352	-42
Tilbagebetalt lån	-64	0
<b>Forpligtelse 30. september</b>	<b>-</b>	<b>22.404</b>

# NOTER / MODERSELSKAB

## NOTE 12 RENTERISIKOEN PÅ LÅNTAGNING PR. 30. SEPTEMBER 2018

1.000 kr.			Regnskabs- mæssig værdi DKK	Udløb	Rentebinding efter evt. afdækning	Renterisiko
Restgæld	Valuta	Rente				
4.000	DKK	2,00	4.000	31/12/18	<1 år	Fast
12.832	DKK	3,50	12.832	31/12/18	<1 år	Markedsrente
29.204	DKK	3,50	29.204	31/12/18	<1 år	Markedsrente*
1.177	DKK	6,13	1.177	30/09/20	<2 år	Fast
33	DKK	5,67	33	31/08/19	<1 år	Fast
21.128	SEK	3,50	15.282	31/12/18	<1 år	Markedsrente
(1.730)	SEK	3,50	(1.251)	31/12/18	<1 år	Markedsrente*
93	EUR	3,50	691	31/12/18	<1 år	Markedsrente*
7.043	SEK	3,50	5.094	31/12/18	<1 år	Markedsrente

\* er en samlet kreditfacilitet

1.000 kr.	2017/18	2016/17
<b>NOTE 13</b> UDSKUDT SKAT		
Saldo 1. oktober	-405	-312
Indregnet i resultatopgørelsen	-496	-1.521
Overført til egenkapitalen	290	375
Overført til datterselskaber	261	1.053
	<b>-350</b>	<b>-405</b>
<i>Den udskudte skat fordeler sig således:</i>		
Materielle anlægsaktiver	-255	-310
Lån og låneomkostninger	-36	-36
Øvrige forpligtelser	-59	-59
	<b>-350</b>	<b>-405</b>
<b>NOTE 14</b> ANDEN GÆLD		
Offentlige kreditorer	280	99
Løn- og feriepengeforpligtelser	2.066	618
Andre skyldige omkostninger	3.175	4.427
	<b>5.521</b>	<b>5.144</b>

1.000 kr.	2017/18	2016/17
<b>NOTE 15 OPERATIONELLE LEASING- OG KONTRAKTFORPLIGTELSE</b>		
Leasingforpligtelser (operationel leasing):		
Årets ydelse	56	129
Ydelser der forfalder inden for 1 år	144	12
Ydelse 1-5 år	260	-
<b>Samlet restleasingydelse</b>	<b>404</b>	<b>12</b>
<b>NOTE 16 PANTSÆTNINGER OG SIKKERHEDSSTILLELSER</b>		
Følgende aktiver er stillet til sikkerhed for kreditinstitutter og banker:		
Deponeret aktier i datterselskaber med en regnskabsmæssig værdi på	114.861	155.068
Finansielle leasingaktiver	1.133	396
Selvskylderkaution over koncernens samlede bankengagement på	68.848	116.800
Gæld til kreditinstitutter for hvilken der er stillet sikkerhed	65.883	110.326
Finansielle leasingforpligtelser sikret ved leasingsgivers ejendomsret til aktiverne	1.210	397
<b>NOTE 17 HONORAR TIL GENERALFORSAMLINGSVALGT REVISOR</b>		
Grant Thornton:		
Lovpligtig revision af moder og koncernregnskabet	225	228
Andre erklæringer med sikkerhed	136	50
Skatte- og momsmæssig rådgivning	47	14
Andre ydelser	130	37
<b>I alt</b>	<b>538</b>	<b>329</b>
<b>NOTE 18 EVENTUAL POSTER</b>		
<b>Licensforpligtelsen forfalder således:</b>		
<1 år	309	278
1-5 år	141	428
>5 år	-	-
<b>Samlet licensforpligtelse</b>	<b>450</b>	<b>706</b>

Moderselskabet er sambeskattet med øvrige danske selskaber i koncernen. Som administrationsselskab hæfter selskabet ubegrænset og solidarisk med de øvrige danske selskaber for skat af koncernens sambeskattede indkomst inkl. tillæg og renter og for danske kildeskatte i form af udbytteskat, royaltyskat og renteskat inkl. tillæg og renter.

Skyldige selskabsskatte og kildeskatte inden for sambeskatningskredsen udgør t.kr 0 pr. 30. september 2018 (2017: t.kr. 0)

# NOTER / MODERSELSKAB

## NOTE 19 FINANSIELLE RISICI OG FINANSIELLE INSTRUMENTE

Moderselskabet har optaget lån i udenlandsk valuta til afdækning af valutarisikoen ved investering i udenlandske kapitalinteresser. Kursreguleringen på valutalånene resultatføres i moderselskabet. På koncernniveau vil kursreguleringerne på valutalånene afdække kursreguleringer på udelandske kapitalinteresser. Nettopåvirkningen vises på egenkapitalen på koncernniveau.

Selskabets renterisiko styres på koncernplan, og der henvises derfor til note 23 i koncernregnskabet.

Eventuelle og lejlighedsvisse eksponeringer overvåges og styres centralt for hele koncernen i InterMail. Der henvises til note 25 i koncernregnskabet.

### Kapitalstruktur:

Kapitalstyringen i InterMail koncernen foretages for koncernen som helhed, og der er således ikke opsat operationelle mål eller politikker isoleret for moderselskabet. Der henvises til note 25 i koncernregnskabet.

## NOTE 20 BESTYRELSENS OG DIREKTIONENS AKTIEBESIDDELSER

	Stk. pr. 30. september 2018	Salg i 2017/18	Køb i 2017/18
<b>Bestyrelse</b>			
John Dueholm	-	-	-
Jan Olsen	18.065	-	18.065
Martin Bøge Mikkelsen	-	-	-
<b>Direktion</b>			
Anders Ertmann	21.062	-	18.062

## NOTE 21 NÆRTSTÅENDE PARTER

### Nærtstående parter med betydelig indflydelse

InterMail A/S' nærtstående parter med betydelig indflydelse omfatter selskabernes bestyrelser, direktion og ledende medarbejdere samt disse personers relaterede familiemedlemmer. Nærtstående parter omfatter endvidere selskaber, hvori denne personkreds har væsentlige interesser.

Øvrige nærtstående parter for moderselskabet omfatter endvidere de tilknyttede virksomheder jf. koncernoversigten, hvor InterMail A/S har bestemmende indflydelse.

InterMail A/S har ikke nærtstående parter.

1.000 kr.	2017/18	2016/17
Salg til datterselskaber	8.424	11.046
Udbytte fra tilknyttede virksomheder	-	-
Renteindtægter fra tilknyttede virksomheder	510	596
Renteudgifter til tilknyttede virksomheder	1.186	747
Tilgodehavende hos tilknyttede virksomheder	12.523	13.446
Gæld til tilknyttede virksomheder	30.340	18.958

Bestyrelsens og direktionens aflønning er omtalt i note 1.

## **NOTE 22** EFTERFØLGENDE BEGIVENHEDER

Der har ikke været nogen væsentlige begivenheder efter balancedagen.

## **NOTE 23** ANVENDT REGNSKABSPRAKSIS

### **Generelt**

Årsrapporten for moderselskabet InterMail A/S aflægges i overensstemmelse med International Financial Reporting Standard (IFRS) som godkendt af EU og danske oplysningskrav for børsnoterede selskaber.

Årsrapporten præsenteres i danske kroner afrundet til nærmeste 1.000 kr.

Selskabets anvendte regnskabspraksis er den samme som for InterMail-koncernen, jf. note 35 til koncernregnskabet, bortset fra nedenstående.

## **NOTE 23** ANVENDT REGNSKABSPRAKSIS (FORTSAT)

### **Ledelsens skøn**

Opgørelse af den regnskabsmæssige værdi af visse aktiver og forpligtelser kræver skøn over, hvorledes fremtidige begivenheder påvirker værdien af disse aktiver og forpligtelser på balancedagen. Skøn, der er væsentlige for regnskabsaflæggelsen, foretages blandt andet ved opgørelsen af nedskrivninger, levetider og restværdier på langfristede aktiver.

De anvendte skøn er baseret på forudsætninger, som ledelsen vurderer er forsvarlige, men som i sagens natur er forbundet med usikkerhed. Forudsætningerne kan være ufuldstændige eller unøjagtige, og uventede begivenheder eller omstændigheder kan opstå. Endvidere er koncernen underlagt risici og usikkerheder, som kan føre til, at de faktiske resultater afviger fra disse skøn.

InterMail anser skøn vedrørende følgende regnskabsposter og dertil hørende forudsætninger for væsentlige for årsrapporten:

- Kapitalandele i tilknyttede virksomheder
- Udskudt skat

Kapitalandele i tilknyttede virksomheder og udskudt skat er beskrevet i noterne 8 og 13

### **Resultatopgørelsen**

*Udbytte af kapitalandele i tilknyttede virksomheder*

Udbytte af kapitalandele i tilknyttede virksomheder indtægtsføres i moderselskabets resultatopgørelse i det regnskabsår, hvor udbyttet deklarerer.

Udloddes der mere end totalindkomsten i perioden i de tilknyttede virksomheder, foretages der en nedskrivningstest.

### **Balancen**

*Kapitalandele i tilknyttede virksomheder*

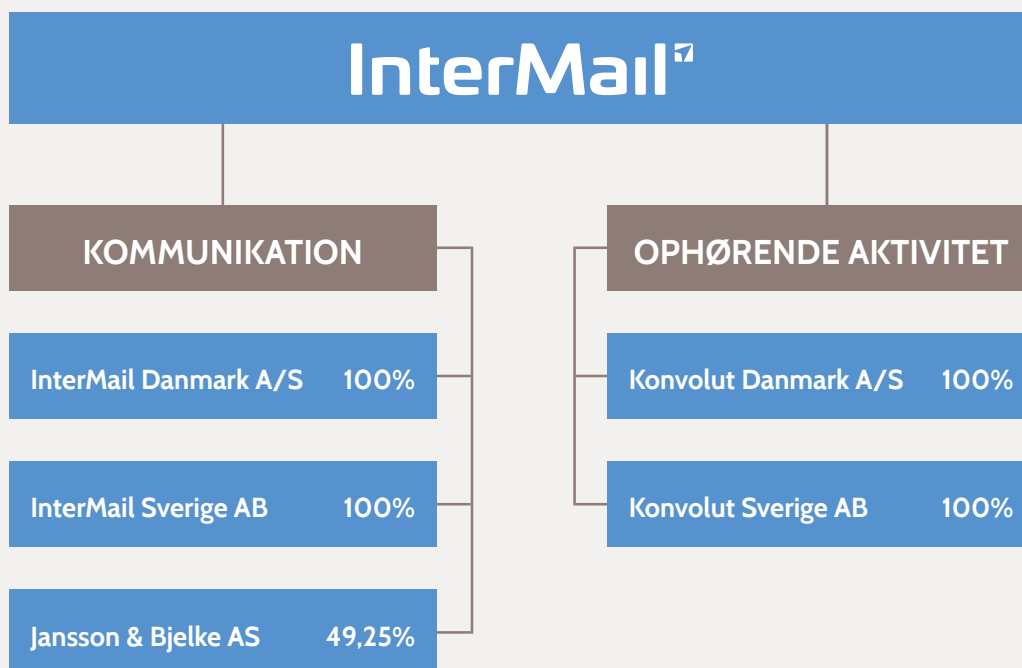
Kapitalandele i tilknyttede virksomheder måles til kostpris. Hvor kostprisen overstiger genindvindingsværdien, nedskrives der til denne lavere værdi

Ved udlodning af andre reserver end optjent overskud i tilknyttede virksomheder indregnes udbyttet som en nedskrivning af kapitalandelene, når udlodninger har karakter af tilbagebetaling af moderselskabets investering.

Kapitaltilskud som ydes til en dattervirksomhed indregnes på tidspunktet for vedtagelsen under kapitalandel i tilknyttede virksomheder, som tilgang til kostprisen for den modtagne tilknyttede virksomhed.

# Koncernoversigt

Pr. 30. september 2018 (aktive driftsselskaber)



## **InterMail A/S**

Stamholmen 70  
DK-2650 Hvidovre  
Tlf: +45 39 66 09 22  
info@intermail.com

## **InterMail Danmark A/S**

Stamholmen 70  
DK-2650 Hvidovre  
Tlf: +45 36 86 33 33  
info@intermail.com

## **InterMail Danmark A/S**

Frisenborggade 19  
DK-7800 Skive  
Tlf: +45 40 26 03 00  
info@intermail.com

## **InterMail Sverige AB**

Kabelgatan 12  
Box 101 72  
SE-434 22 Kungsbacka  
Tlf: +46 (0) 300 50 600  
info.se@intermail.com

## **InterMail Sverige AB**

Hälsingegatan 49  
SE-113 31 Stockholm  
Tlf: +46 (0) 8 412 59 00  
info.se@intermail.com

## **Jansson & Bjelke AS**

Rudsletta 12  
Postboks 149  
NO-1309 Rud  
Tlf: +47 90 80 66 66  
post@jbpapir.com



# InterMail<sup>®</sup>