



DELÅRSRAPPORT 2015/2016

FOR 2. KVARTAL 2015/16 OG FOR HALVÅRET 1. OKTOBER 2015 TIL 31. MARTS 2016



Inter  Mail

CVR NR. 42 57 81 18

INTERMAIL

Vi vil gøre det nemt for vores kunder. Derfor tilbyder vi en bred portefølje af services inden for digital og papirbaseret kommunikation i begge vores divisioner.



KOMMUNIKATION

InterMail er via StroedeRalton en af de største udbydere af fulfillment-services, mailhåndtering og it-baserede loyalitetssystemer i Norden. Kommunikationsdivisionen hjælper kunderne med at optimere og automatisere deres direkte markedskommunikation på tværs af distributionskanaler. Loyalitetsløsningen RelationPlus og faktura- og dokumenthåndteringssystemet LET er divisionens fremtidige vækstområder.



KONVOLUT

InterMail er den største producent på det nordiske marked inden for konvolutproduktion og tiltrykning. Konvolutdivisionen fremstiller ca. 1 mia. konvolutter om året. Produktionen foregår i Oskarshamn i Sverige, og tiltrykning foregår lokalt i både Danmark, Sverige, Finland og Norge. Emballageprogrammet SkanPack, som tilbyder produkter og skræddersyede løsninger til pakning af alle typer forsendelser samt e-handel, er divisionens fremtidige vækstområde.

INDHOLD

- 3 Hovedpunkter
- 4 Hoved- og nøgletal
- 5 Finansiell udvikling
- 7 Fokus på unikke individuelle løsninger
- 8 Kommunikation
- 10 Konvolut
- 12 Forventninger 2015/16
- 13 Påtegninger
- 15 Regnskab
- 20 Yderligere information

INTENSIVERET FOKUS PÅ AT SKABE OMSÆTNING OG BEDRE INDTJENING

“Vi har i 1. halvår 2015/16 som planlagt gennemført investeringer i salgs- og udviklingsressourcer, videreudvikling af RelationPlus samt lanceret en ny webshop for SkanPack emballage produkter. Efter en tilfredsstillende start på regnskabsåret 2015/16 har vi i 2. kvartal oplevet en nedgang i markedsaktiviteten i Kommunikationsdivisionen. Til gengæld er det positivt, at omsætningen af konvolutter er steget trods et fortsat fald i brevmængderne. For at skabe basis for fremgang i både omsætning og indtjening i 2. halvår 2015/16 intensiverer vi vores fokus på kunder og nysalg”, udtaler CEO Jens Knudsen.

HOVEDPUNKTER

- I 2. kvartal 2015/16 blev omsætningen på 84,7 mio. kr. mod 101,5 mio. kr. i 2. kvartal 2014/15. Omsætningen i 1. halvår 2015/16 blev på 177,6 mio. kr. mod 197,9 mio. kr. i 1. halvår 2014/15. Omsætningsudviklingen udviser et planlagt fald i omsætningen i Konvolutdivisionen som følge af nedlukning af papirgrossistforretningen i Finland samt en nedgang i markedsaktiviteten på de traditionelle papirbaserede produkter i Kommunikationsdivisionen.
- Resultatet før afskrivninger, finansielle poster, skat og særlige poster (EBITDA) blev i 2. kvartal på 4,1 mio. kr. mod 10,1 mio. kr. i 2. kvartal 2014/15. EBITDA i 1. halvår udgjorde 13,5 mio. kr. mod 20,3 mio. kr. i 1. halvår 2014/15.
- Resultat af primær drift før særlige poster (EBIT) blev i 2. kvartal 2015/16 på 0,9 mio. kr. mod 6,2 mio. kr. i 2. kvartal 2014/15. I 1. halvår udgjorde EBIT 7,1 mio. kr. mod 12,8 mio. kr. i 1. halvår 2014/15.
- Resultat før skat (EBT) udgjorde i 2. kvartal -1,2 mio. kr. mod 3,9 mio. kr. i 2. kvartal 2014/15. I 1. halvår udgjorde EBT 2,0 mio. kr. mod 8,9 mio. kr. i 1. halvår 2014/15.
- Pengestrømme fra driftsaktiviteten blev på 4,1 mio. kr. i 1. halvår 2015/16 mod 9,8 mio. kr. i 1. halvår 2014/15.
- Egenkapitalen inklusive ansvarlige lån udgjorde 83,7 mio. kr. ved udgangen af 1. halvår 2015/16 mod 79,5 mio. kr. ved udgangen af 1. halvår 2014/15, svarende til en soliditetsgrad på 29,7 ved udgangen af 1. halvår 2015/16 mod 26,7 ved udgangen af 1. halvår 2014/15.

ØKONOMISKE FORVENTNINGER TIL 2015/16

I 2015/16 forventes det, at omsætningen af InterMails digitale produkter igen vil vise vækst, og desuden forventes fremgang i salget af omnichannel løsninger indenfor direct marketing. Konvolutaktiviteterne vurderes at fortsætte på nuværende niveau i 2015/16 trods det fortsatte markedsfald. Samtidig fortsætter den stramme omkostningsstyring og den løbende driftsoptimering.

InterMail fastholder forventningerne til 2015/16, og baseret på ovenstående og en svensk kronekurs på 0,8 DKK/SEK forventes følgende:

- En koncernomsætning i niveauet 350-370 mio. kr. mod 367,0 mio. kr. i 2014/15
- Et EBITDA-resultat i niveauet 25-30 mio. kr. mod 28,1 mio. kr. i 2014/15
- Et EBIT-resultat før særlige poster i niveauet 12-17 mio. kr. mod 14,0 mio. kr. i 2014/15
- Et resultat før skat (EBT) i niveauet 3-8 mio. kr. mod 6,2 mio. kr. i 2014/15

HOVED- OG NØGLETAL

1.000 kr.	2. kvartal 2015/16	2. kvartal 2014/15	1. halvår 2015/16	1. halvår 2014/15	Helår 2014/15
RESULTATOPGØRELSE					
Nettoomsætning	84.678	101.541	177.647	197.934	366.955
Resultat før afskriv., fin. poster, skat og særlige poster (EBITDA)	4.076	10.060	13.532	20.313	28.093
Afskrivninger	3.201	3.493	6.463	7.533	14.130
Resultat af primær drift før særlige poster (EBIT)	874	6.216	7.068	12.780	13.963
Særlige poster	0	0	0	0	288
Resultat af primær drift efter særlige poster	874	6.216	7.068	12.780	14.251
Resultat før skat og særlige poster	-1.176	3.824	1.971	8.902	5.895
Finansielle poster	-2.050	-2.392	-5.097	-3.878	-8.068
Resultat før skat (EBT)	-1.176	3.876	1.971	8.902	6.183
BALANCE ULTIMO					
Aktiver i alt			281.484	306.664	284.504
Egenkapital, koncern			22.133	20.894	20.930
Egenkapital inkl. ansvarlige lån, koncern			83.711	79.503	80.610
Egenkapital, moderselskab			28.332	42.643	33.154
Egenkapital inkl. ansvarlige lån, moderselskab			89.910	101.252	92.834
Langfristede forpligtelser			200.364	195.676	192.664
Kortfristede forpligtelser			58.987	90.094	70.910
PENGESTRØM					
Pengestrøm fra drift (CFFO)	1.386	5.122	4.116	9.828	5.999
NØGLETAL					
Cash flow pr. aktie a 20 kr. (CFPS)	1	4	4	9	5
Børskurs, ultimo	22	31	22	31	24
EBITDA-margen	5	10	8	10	8
EBIT margen	1	6	4	6	4
Afkast af investeret kapital inkl. goodwill (ROIC)	0	2	3	5	7
Egenkapitalforrentning (ROE)	-5	19	9	43	8
Soliditetsgrad, koncern	7,9	6,8	7,9	6,8	7,4
Soliditetsgrad inkl. ansvarlige lån, koncern	29,3	26,7	29,7	26,7	28,3
Soliditetsgrad, moderselskab	14,7	22,1	14,7	22,1	17,2
Soliditetsgrad inkl. ansvarlige lån, moderselskab	46,0	52,4	46,0	52,4	48,2
Gennemsnitligt antal fuldtidsansatte medarbejdere	257	278	264	287	282
Antal fuldtidsansatte medarbejdere, ultimo	255	279	255	279	266

Delårsrapporten er aflagt i overensstemmelse med IAS 34 og yderligere danske oplysningskrav til delårsrapportering for børsnoterede selskaber. Den anvendte regnskabspraksis i delårsrapporten er uændret i forhold til Årsrapport 2014/15. Vi henviser til Årsrapport 2014/15 for en nærmere beskrivelse af regnskabspraksis. Nøgletallene er udarbejdet i overensstemmelse med Finansforeningens "Anbefalinger og nøgletal 2015". Selskabets regnskabsår er fra 1. oktober til 30. september. Delårsrapporten er review'et jf. reviewklæring side 14.

FINANSIEL UDVIKLING

InterMail opnåede i 1. halvår 2015/16 et EBITDA på 13,5 mio. kr. mod 20,3 mio. kr. i 1. halvår 2014/15. Det lavere EBITDA skyldes planlagte investeringer i salgs- og udviklingsressourcer samt en nedgang i markedsaktiviteten indenfor de traditionelle DM papirbaserede produkter i 2. kvartal 2015/16.

HOVEDTAL KORRIGERET FOR VALUTA OG SÆRLIGE POSTER

Mio. kr.	2. kvartal 2015/16	2. kvartal 2014/15	1. halvår 2015/16	1. halvår 2014/15	Helår 2014/15
Omsætning	84,7	101,5	177,6	197,9	367,0
Valutakurseffekt	0,7		0,4		
Oms. korr. for valuta	84,0		177,3		
Aktivitetsændring	-17,5		-20,7		
EBIT før særlige poster	0,9	6,2	7,1	12,8	14,0
Særlige poster	0,0	0,0	0,0	0,0	0,3
EBIT efter særlige poster	0,9	6,2	7,1	12,8	14,3
Resultat før skat	-1,2	3,9	2,0	8,9	6,2

InterMail har i 1. halvår 2015/16 som planlagt gennemført investeringer i salgs- og udviklingsressourcer, videreudvikling af RelationPlus samt lanceret en ny webshop for SkanPack emballage produkter. Samtidig har der fortsat været fokuseret på de bedst mulige indtjeningsbetingelser for de traditionelle papirbaserede produkter via en fortsat produktions- og kapacitetstilpasning.

I 1. halvår 2015/16 blev der fortsat gennemført en tilpasning af InterMails produktion indenfor både Kommunikations- og Konvolutdivisionen samt en reduktion af antallet af medarbejdere (dog af mindre omfang end i 2014/15). Det har betydet, at omkostningsbasen i 2015/16 er lavere end i 2014/15, hvilket har reduceret tilbagegangen i indtjeningen som følge af et fald i den samlede omsætning.

RESULTATOPGØRELSE

OMSÆTNING

Omsætningen i 2. kvartal 2015/16 udgjorde 84,7 mio. kr. mod 101,5 mio. kr. i 2. kvartal 2014/15, svarende til et fald på 17%. Omsætningen i 1. halvår 2015/16 blev på 177,6 mio. kr. mod 197,9 mio. kr. i 1. halvår 2014/15. Omsætningsudviklingen dækker over et planlagt fald i omsætningen i Konvolutdivisionen i Finland som følge af nedlukning af papirgrossistforretningen samt en nedgang i markedsaktiviteten af de traditionelle papirbaserede produkter i Kommunikationsdivisionen.

OMKOSTNINGER

Produktionsomkostningerne udgjorde 60,5 mio. kr. i 2. kvartal 2015/16 mod 69,4 mio. kr. i 2014/15. Salgs- og distributionsomkostninger er faldet fra 19,5 mio. kr. i 2. kvartal 2014/15 (38,1 mio. kr. i 1. halvår 2014/15) til 16,9 mio. kr. i 2. kvartal 2015/16 (33,2 mio. kr. i 1. halvår 2015/16), mens administrationsomkostningerne er faldet fra 6,7 mio. kr. i 2. kvartal 2014/15 (12,7 mio. kr. i 1. halvår 2014/15) til 6,4 mio. kr. i 2. kvartal 2015/16 (11,8 mio. kr. i 1. halvår 2015/16), som følge af de gennemførte omkostningsbesparelser.

Omkostningsbasen inklusive produktionsomkostninger udgjorde 170,6 mio. kr. i 1. halvår 2015/16 mod 185,2 mio. kr. i samme periode 2014/15. Den lavere omkostningsbase er en følge af de gennemførte tilpasninger i de seneste år, som har styrket InterMails konkurrenceevne og reduceret tilbagegangen af indtjeningen i 1. halvår 2015/16.

Det gennemsnitlige antal medarbejdere var ved udgangen af 1. halvår på 255, hvilket svarer til en reduktion på 24 medarbejdere i forhold til udgangen af 1. halvår 2014/15.

PRIMÆR DRIFT FØR AFSKRIVNINGER (EBITDA)

Resultatet af primær drift før afskrivninger (EBITDA) blev i 2. kvartal 2015/16 på 4,1 mio. kr. mod 10,1 mio. kr. året før. EBITDA i 1. halvår 2015/16 udgjorde 13,5 mio. kr. mod 20,3 mio. kr. i 1. halvår 2014/15.

PRIMÆR DRIFT FØR SÆRLIGE POSTER (EBIT)

Resultatet af primær drift før særlige poster (EBIT) blev på 0,9 mio. kr. i 2. kvartal 2015/16 mod 6,2 mio. kr. i samme periode sidste år. EBIT udgjorde 7,1 mio. kr. i 1. halvår 2015/16 mod 12,8 mio. kr. i 1. halvår 2014/15.

FINANSIELLE POSTER

De finansielle nettoudgifter udgjorde 2,1 mio. kr. i 2. kvartal 2015/16 mod 2,4 mio. kr. i 2014/15, hvor de i 1. halvår 2015/16 udgjorde 5,1 mio. kr. mod 3,9 mio. kr. i 1. halvår 2014/15. De finansielle omkostninger i 1. halvår 2015/16 har været påvirket af den langsigtede aftale med selskabets banker, som har medført stigende markedskonforme renteomkostninger.

RESULTAT FØR SKAT

Periodens resultat før skat blev i 2. kvartal 2015/16 på -1,2 mio. kr. mod 3,9 mio. kr. i 2. kvartal 2014/15. Resultatet før skat i 1. halvår 2015/16 udgjorde 2,0 mio. kr. mod 8,9 mio. kr. i samme periode 2014/15.

BALANCEN

Den samlede balance udgjorde 281,5 mio. kr. ved udgangen af 2. kvartal 2015/16 mod 306,7 mio. kr. ved udgangen af 2. kvartal 2014/15. Reduktionen kan primært tilskrives lavere materielle aktiver, nedbringelse af den kortfristede gæld samt det kontinuerlige fokus på nedbringelse af arbejdskapitalen.

I halvår 2015/16 er varebeholdningen nedbragt 1,4 mio. kr., og samtidigt er selskabets tilgodehavender nedbragt med 10,3 mio. kr. sammenlignet med 1. halvår 2014/15, hvilket har påvirket arbejdskapitalen positivt.

UDVIKLING I EGENKAPITAL

Egenkapitalen inklusive ansvarlige lån udgjorde 83,7 mio. kr. ved udgangen af 1. halvår 2015/16 mod 79,5 mio. kr. efter 1. halvår 2014/15, svarende til en soliditetsgrad på 29,7 ved udgangen af 1. halvår 2015/16 mod 26,7 efter 1. halvår 2014/15.

Egenkapital eksklusiv ansvarlige lån udgjorde 22,1 mio. kr. ved udgangen af 1. halvår 2015/16 mod 20,9 mio. kr. efter 1. halvår 2014/15, svarende til en soliditetsgrad på 7,9 efter 1. halvår 2015/16 mod 6,8 efter 1. halvår 2014/15.

GÆLD

Den samlede nettorentebærende gæld udgjorde 191,9 mio. kr. ultimo 2. kvartal 2015/16 mod 196,3 mio. kr. året før. De langfristede rentebærende gældsforpligtelser er faldet fra 186,3 mio. kr. til 183,2 mio. ultimo 2. kvartal 2015/16, og de kortfristede rentebærende gældsforpligtelser er faldet fra 10,0 mio. kr. til 5,4 mio. kr. ultimo 2. kvartal 2015/16.

KAPITALBEREDSKAB

Koncernens likvider udgjorde 11,5 mio. kr. pr. 31. marts 2016 sammenlignet med 14,6 mio. kr. ved udgangen af 2. kvartal 2014/15. Således var InterMails finansielle beredskab på 11,6 mio. kr. ved udgangen af perioden, inklusive ikke udnyttede trækingsrettigheder. Det er ledelsens vurdering, at InterMail har det fornødne beredskab til gennemførelse af selskabets fortsatte drift og de planlagte aktiviteter.

PENGESTRØMSOPGØRELSE

Pengestrømme fra driftsaktiviteten er faldet fra 5,1 mio. kr. i 2. kvartal 2014/15 til 1,4 mio. kr. i 2. kvartal 2015/16, som følge af det lavere EBITDA i 2. kvartal 2015/16 sammenlignet med 1. halvår 2014/15. I 1. halvår 2015/16 udgjorde pengestrømme fra driftsaktiviteten 4,1 mio. kr. mod 9,8 mio. kr. i 1. halvår 2014/15, som følge af det lavere EBITDA i 1. halvår 2015/16 sammenlignet med 1. halvår 2014/15.

Pengestrømme fra investeringsaktivitet blev i 2. kvartal 2015/16 på -0,9 mio. kr. mod -2,1 mio. kr. i samme periode i 2014/15. I 1. halvår 2015/16 udgjorde pengestrømme fra investeringsaktiviteten -1,6 mio. kr. mod -0,7 mio. kr. i 1. halvår 2014/15.

Pengestrømme fra finansieringsaktivitet blev i 2. kvartal 2015/16 på -0,5 mio. kr. mod -2,0 mio. kr. i samme periode i 2014/15. I 1. halvår 2015/16 udgjorde pengestrømme fra finansieringsaktiviteten -1,9 mio. kr. mod -4,5 mio. kr. i 1. halvår 2014/15, hvilket kan henføres til afdrag på gæld til selskabets banker.

BEGIVENHEDER EFTER BALANCEDAGEN

Der har ikke været væsentlige begivenheder efter balancedagen.

FOKUS PÅ UNIKKE INDIVIDUELLE LØSNINGER

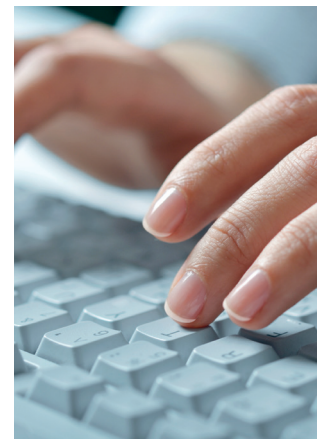
InterMail kan håndtere komplekse løsninger, så de bliver unikke og individuelle for vores kunder. InterMail tilbyder en bred portefølje af services inden for direct marketing, og vores kunder kan vælge os som leverandør af ét eller flere produkter. Vi leverer alt fra specialfremstillede konvolutter, kundeloyalitetsløsninger, produktion af kampagnemateriale, pakning og distribution – fra idé til det færdige produkt.



Nordiska Kompaniet vann Retail Awards i maj 2016 for Årets Kundklubb!



SF Bio i Sverige vandt prisen "Årets Guldnyckel" for årets bedste loyalitetsprogram i marts 2016. I maj 2016 vandt NK (stormagasinerne Nordiska Kompaniet) prisen for årets kundeklub ved Retail Awards i Stockholm. Begge kunder anvender InterMails RelationPlus løsning som loyalitetsplatform.



KOMMUNIKATION

Kommunikationsdivisionen tilbyder omnichannel løsninger til loyalitetspleje, dialogmarkedsføring og elektronisk dokumenthåndtering. Divisionen håndterer hele processen – fra segmentering og udsendelse til responshåndtering – og udnytter både traditionelle tryksager og digitale kanaler som e-mail, sms og sociale medier. Målet er at skabe stærkere kunderelationer for virksomheder i hele Norden.

KOMMUNIKATION KORRIGERET FOR VALUTA OG SÆRLIGE POSTER

Mio. kr.	2. kvartal 2015/16	2. kvartal 2014/15	1. halvår 2015/16	1. halvår 2014/15	Helår 2014/15
Omsætning	36,7	46,8	82,5	93,4	170,3
Valutakurseffekt	0,2		0,2		
Oms. korr. for valuta	36,5		82,3		
Aktivitetsændring	-10,3		-11,1		
EBIT før særlig poster	3,3	6,0	7,8	13,4	16,3
Særlige poster	0,0	0,0	0,0	0,0	4,0
EBIT efter særlige poster	3,3	6,0	7,8	13,4	20,3
Resultat før skat	3,2	6,0	7,7	13,3	19,7

FOKUS PÅ INDTJENING

Omsætningen i Kommunikationsdivisionen faldt fra 46,8 mio. kr. i 2014/15 til 36,7 mio. kr. i 2. kvartal 2015/16, og omsætningen i 1. halvår faldt fra 93,4 mio. kr. i 2014/15 til 82,5 mio. kr. i 2015/16. Kommunikationsdivisionen har i 2. kvartal 2015/16 oplevet en nedgang i markedsaktiviteterne af de traditionelle papirbaserede opgaver for en række større kunder, hvilket har påvirket omsætningen.

Nedgangen i omsætningen har primært været indenfor papirbaserede løsninger, hvorimod salget af de digitale løsninger har været på niveau med 1. halvår 2014/15.

Den reducerede indtjening er et resultat af en nedgang i markedsaktiviteten på papirbaseret kommunikation samt gennemførelse af planlagte investeringer i salgs- og udviklingsressourcer, som følge af en udvidet satsning på udvikling af RelationPlus i 1. halvår 2015/16. Kunderne fokuserer i højere grad på personificerede omnichannel løsninger, som kombinerer digitale udsendelser med målrettede fysiske udsendelser. InterMail har betydelig kompetence inden for dette område og fortsætter med at udvikle digitale løsninger til eksisterende og nye kunder, som ønsker at bruge InterMails samlede løsningspalette.

EBIT før særlige poster blev på 3,3 mio. kr. i 2. kvartal 2015/16 mod 6,0 mio. kr. i samme periode 2014/15,

mens EBIT i 1. halvår 2015/16 blev på 7,8 mio. kr. mod 13,4 mio. kr. i 1. halvår 2014/15. Nedgangen kan primært tilskrives det omtalte omsætningsfald samt gennemførte investeringer i salgs- og udviklingsressourcer, men samtidig har et stramt omkostningsfokus styrket InterMails konkurrenceevne og reduceret nedgangen i indtjeningen, som følge af nedgangen af omsætningen.

Resultat før skat blev i 2. kvartal 2015/16 på 3,2 mio. kr. mod 6,0 mio. kr. i samme periode året før, mens resultat før skat i 1. halvår 2015/16 blev på 7,7 mio. kr. mod 13,3 mio. kr. i samme periode året før.

ØGET FOKUS PÅ OMSÆTNING OG FORBEDRING AF DET PRIMÆRE DRIFTSRESULTAT

InterMail har investeret i ny firefarvet inkjet printteknologi som medfører, at InterMail kan levere moderne, individualiseret og "smart", papirbaseret kommunikation til alle kunder.

I 2. halvår 2015/16 vil der være øget fokus på effektivisering af salgsprocesserne og på at skabe ny forretning med det mål at øge omsætningen af både papirbaserede og digitale produkter. Samtidig fortsætter arbejdet med at nedbringe omkostningerne, hvilket kombineret med den forventede fremgang i omsætningen vil forbedre indtjeningen i 2. halvår 2015/16 sammenlignet med 2. halvår 2014/15.

SOS BØRNEBYERNE

OM SOS BØRNEBYERNE

SOS Børnebyerne er en af verdens største private humanitære børneorganisationer. I over 60 år har de arbejdet på at sikre forældreløse og udsatte børn et kærligt hjem og en tryk opvækst i en familie. SOS Børnebyerne er i dag til stede i over 130 lande over hele verden.

SOS Børnebyerne i Danmark er medlem af paraplyorganisationen SOS Børnebyerne International. Den globale føderation koordinerer arbejdet og sikrer, at hjælpen fra de mange forskellige bidragsydere og lande bliver administreret effektivt, og at indsatsen overalt i verden følger SOS Børnebyernes principper.

SOS BØRNEBYERNES UDFORDRING

SOS Børnebyerne har konstant fokus på at holde deres udgifter nede, og i 2014 gik kun 6,4 procent til administration. Administration er nødvendig for at sikre, at pengene når frem og at faddere og andre bidragsydere, får de informationer, de har brug for.

For at kunne hjælpe endnu flere forældreløse og udsatte børn fremover, gennemfører SOS Børnebyerne løbende nye kampagner og initiativer, der giver flere penge til hjælpearbejdet. SOS Børnebyerne har en målsætning om, at hver gang de investerer én krone i nye kampagner, skal det give mindst fem kroner i nye indtægter. En af de nye aktiviteter i 2015 var landsindsamlingen, der gav 5,6 mio. kr. med hjælp fra 4.300 frivillige indsamlere.

VORES LØSNING

StroedeRalton hjælper SOS Børnebyerne med at producere og pakke materialet til deres landsindsamling. Et "indsamlingskit" består f.eks. af et personligt informationsbrev til indsamleren, en personlig rutevejledning, mærkater til at sætte på tøjet, indsamlingsbøsse, informationsfolder samt et vred foldere, som indsamleren kan lægge i postkassen der, hvor ingen er hjemme på indsamlingsdagen.

"StroedeRalton er effektive og har en fleksibel og konstruktiv tilgang til samarbejdet. Det betyder, at vi kan koncentrere os om vores kommunikation og kampagner – og trygt overlade pakning, print og kuvertering til fagfolkene," siger Jakob Kjøller, der er kampagneleder hos SOS Børnebyerne.



StroedeRalton er effektive og har en fleksibel og konstruktiv tilgang til samarbejdet.

JAKOB KJØLLER
KAMPAGNELEDER, SOS BØRNEBYERNE

KONVOLUT

InterMail er den største producent på det nordiske marked inden for konvolutproduktion og tiltrykning og producerer årligt 1 mia. konvolutter. På SkanPacks webshop kan der bestilles mange forskellige typer emballage, tilpasset kundernes individuelle behov. Konvolut har en stærk markedsposition takket være lokal kundebehandling i Norden, høj kvalitet i tiltrykning samt miljøvenlige produkter.

KONVOLUT KORRIGERET FOR VALUTA OG SÆRLIGE POSTER

Mio. kr.	2. kvartal 2015/16	2. kvartal 2014/15	1. halvår 2015/16	1. halvår 2014/15	Helår 2014/15
Omsætning	47,8	54,5	94,8	104,0	196,2
Valutakurseffekt	0,4		0,2		
Oms. korr. for valuta	47,4		94,6		
Aktivitetsændring	-7,1		-9,4		
EBIT før særlig poster	-3,3	0,0	-2,9	-1,9	-5,5
Særlige poster	0,0	0,0	0,0	0,0	-3,1
EBIT efter særlige poster	-3,3	0,0	-2,9	-1,9	-8,6
Resultat før skat	-3,3	-0,1	-2,8	-1,8	-9,2

STIGNING I OMSÆTNINGEN AF KONVOLUTTER TRODS FORTSAT FALD I BREVMÆNGDERNE

Tilbagegangen i omsætningen inden for divisionen skyldes alene den planlagte nedlukning af papirgrossistforretningen i Finland. Omsætningen i Konvolut udgjorde 47,8 mio. kr. i 2. kvartal 2015/16 mod 54,5 mio. kr. i 2. kvartal 2014/15, mens omsætningen i 1. halvår 2015/16 blev på 94,8 mio. kr. mod 104,0 mio. kr. i 1. halvår 2014/15. I 1. halvår 2015/16 er salget af konvolutter øget med 4% i forhold til 1. halvår 2014/15 trods et fortsat fald i postmængderne.

EBIT blev i 2. kvartal 2015/16 på -3,3 mio. kr. mod 0,0 mio. kr. i 2. kvartal 2014/15, mens EBIT i 1. halvår 2015/16 blev på -2,9 mio. kr. mod -1,9 mio. kr. i 1. halvår 2014/15. Resultatudviklingen er på niveau med forventningerne til trods for en mindre nedgang i indtjeningen i 2. kvartal 2015/16 i forhold til 2. kvartal 2014/15. Nedgangen i omsætningen har påvirket EBIT negativt, mens der har været en positiv effekt på indtjeningen som følge af den løbende kapacitetstilpasning samt gennemførte prisstigninger i 1. halvår 2015/16.

STADIG POSITIV EFFEKT AF PRODUKTIONS- OG KAPACITETSTILPASNING

Som følge af at hele konvolutproduktionen er samlet i Sverige samt løbende kapacitetstilpasning, har InterMail haft lavere omkostninger og derved øget sin konkurrenceevne. Til

trods for fortsat faldende postmængder samt papirprisstigninger har InterMail i 1. halvår 2015/16 formået at forbedre dækningsbidraget, som følge af øget produktionseffektivitet, reduktion af sortimentet og derved øgede seriestørrelser. InterMail vil fortsat følge markedet for konvolutter tæt og arbejder løbende på at tilpasse sig markedsforholdene.

NORDISK WEBSHOP FOR KONVOLUTTER OG SKANPACK WEBSHOP FOR EMBALLAGE

I 2015/16 blev der lanceret en ny fælles nordisk webshop, som muliggør køb af en lang række af InterMails konvolut- og SkanPack produkter. Webshoppen for konvolut produkter er i drift i Danmark, Sverige og i Finland og webshoppen for SkanPack emballage produkter er i drift i Danmark. InterMails mål med de to webshops er at gøre hverdagen nemmere for kunderne, tiltrække nye kunder samt at gøre ordrebehandling mere fleksibel og effektiv.

I 2015/16 FORVENTES DET PRIMÆRE DRIFTSRESULTAT AT BLIVE FORBEDRET

InterMail vil i den kommende tid fortsætte arbejdet med at effektivisere produktionen samtidig med, at det høje, lokale serviceniveau fastholdes, således at Konvolut bedst muligt betjener kunderne. De gennemførte omsætnings- og omkostningstiltag forventes at medføre et forbedret driftsresultat i forhold til 2014/15.

NOMESS COPENHAGEN

Nomess Copenhagen er bevidst om, at ved at samle alt emballagekøb hos én leverandør, kan der opnås bedre priser på de enkelte produkter. Det har samtidig medført en bedre respons fra deres forhandlere, efter at de har fået logotryk på deres forsendelsesemballage. Det gør det nemlig hurtigere og nemmere for forhandlerne at finde netop deres varer, når de bliver leveret på lageret.

OM NOMESS COPENHAGEN

Nomess Copenhagen har udviklet forskellige serier af produkter til hjemmets indretning, der giver én plads til at leve. Friheden i produkterne fremstår i funktionaliteten. Nomess Copenhagen imødekommer de nye muligheder, der fremstår i en tid, hvor funktionalitet og organisering er essensen af menneskets velvære.

Nomess Copenhagen opererer på B-2-B-markedet, eksporterer til 37 lande og forhandles i førende designbutikker. Nomess Copenhagen og InterMail Danmark A/S har samarbejdet siden 2012.

NOMESS COPENHAGENS UDFORDRING

Kampen om kundernes opmærksomhed er hård ude i butikkerne, hvor mange beslutninger bliver truffet impulsivt og Nomess Copenhagen ved derfor, at det gælder om at skille sig ud fra konkurrenterne, bl.a. ved at have en bemærkelsesværdig emballage.

Samtidig ved Nomess Copenhagen også, at det er vigtigt når man skal opbygge sit brand, at man er synlig så mange steder som muligt. Derfor har det været en naturlig konsekvens for Nomess Copenhagen at få logotryk på deres forsendelsesemballage.

VORES LØSNING

“InterMail Danmark A/S har leveret alle former for emballage, siden vi startede samarbejdet – fra salgsemballager til forsendelsesemballage. InterMail Danmark leverer hele paletten af emballage til vores lager. Hos Nomess Copenhagen har vi valgt at få tryk på vores almindelige forsendelses-

emballage, så vi hele tiden får den korrekte branding, når vores varer bliver leveret og solgt i butikkerne,” siger Martin Qvist Lorensen, Sales Director i Nomess Copenhagen.

“Ved at vi har samlet alt vores emballagekøb hos én leverandør, har vi kunnet opnå bedre priser på de enkelte produkter. Vi har helt klart fået bedre respons fra vores forhandlere, efter vi har fået logotryk på vores forsendelsesemballage. Det gør det hurtigere og nemmere for forhandlerne at finde vores varer, når de bliver leveret på lageret,” uddyber Martin Qvist Lorensen.

Det har været vigtigt for Nomess Copenhagen at finde én leverandør til begge typer emballage. “Derudover har det selvfølgelig også været et krav, at vi får den rette sparring, kvalitet, service og pris, så vi hele tiden kan følge med i den udvikling, der er i vores branche,” siger Martin Qvist Lorensen.



Vi får den rette sparring, kvalitet, service og pris, så vi hele tiden kan følge med i den udvikling, der er i vores branche.

MARTIN QVIST LORENSEN
SALES DIRECTOR, NOMESS COPENHAGEN

NOMESS
COPENHAGEN

FORVENTNINGER 2015/16

MARKEDSFORHOLD

Digitalisering i Norden er en realitet, og forventes at fortsætte i de kommende år. Der er samtidigt et øget fokus på automatiseret markeds kommunikation, hvilket er positivt for InterMails digitale produkter, men forventes at medføre et fremtidigt vigende salg af konvolutter.

INTERMAIL

I 2015/16 forventes det, at omsætningen af InterMails digitale produkter igen vil vise vækst, og desuden forventes fremgang i salget af omnichannel løsninger indenfor direct marketing. Konvolutaktiviteterne vurderes at fortsætte på nuværende niveau i 2015/16 trods det fortsatte markedsfald. Samtidig fortsætter den stramme omkostningsstyring og den løbende driftsoptimering.

I de seneste år har InterMail strømlinet sine produktioner, og i 2015/16 øger InterMail investeringerne i salgs- og udviklingsressourcer, således at der skabes grundlag for vækst i flere forretningsområder. Samtidig fortsætter den stramme omkostningsstyring, hvorfor der forventes et positivt resultat i 2015/16.

Kombinationen af investeringer i salgs- og udviklingsressourcer, fortsat fokus på videreudvikling af RelationPlus samt løbende driftsoptimering forventes at medføre en omsætning og et resultat i 2015/16 på niveau med 2014/15.

ØKONOMISKE FORVENTNINGER

Baseret på ovenstående og en svensk kronkurs på 0,8 DKK/SEK forventes følgende for 2015/16:

- En koncernomsætning i niveauet 350-370 mio. kr. mod 367,0 mio. kr. i 2014/15
- Et EBITDA-resultat i niveauet 25-30 mio. kr. mod 28,1 mio. kr. i 2014/15
- Et EBIT-resultat før særlige poster i niveauet 12-17 mio. kr. mod 14,0 mio. kr. i 2014/15
- Et resultat før skat (EBT) i niveauet 3-8 mio. kr. mod 6,2 mio. kr. i 2014/15

Meddelelsen indeholder oplysninger om InterMails planer, prognoser og fremtidige aktiviteter. Disse aktiviteter er underlagt risici og usikkerhedsmomenter, og koncernens resultat kan derfor afvige fra de udtrykte forventninger.

FINANSKALENDER 2015/16

25. august 2016	Periodemeddelelse for 3. kvartal 2015/16
-----------------	--

OFFENTLIGGJORTE SELSKABSMEDDELELSER 2015/16

03. december 2015	Årsrapport 2014/15
17. december 2015	Indkaldelse til ordinær generalforsamling 2014/15
28. december 2015	Storaktionærmeddelelse
04. januar 2016	Storaktionærmeddelelse
14. januar 2016	Periodemeddelelse for 1. kvartal 2015/16
14. januar 2016	Forløb af ordinær generalforsamling

LEDELSESPÅTEGNING

Bestyrelse og direktion har dags dato behandlet og godkendt delårsrapporten for perioden 1. oktober 2015 - 31. marts 2016 for InterMail A/S.

Delårsrapporten, der er urevideret, er aflagt i overensstemmelse med International Financial Reporting Standards (IAS 34), som er godkendt af EU, og yderligere danske oplysningskrav til delårsrapportering for børsnoterede selskaber.

Vi anser den valgte regnskabspraksis for hensigtsmæssig, og delårsrapporten giver efter vores opfattelse et retvisende billede af koncernens aktiver, passiver og den finansielle stilling pr. 31. marts 2016 samt af resultatet af koncernens aktiviteter og pengestrømme i perioden 1. oktober 2015 - 31. marts 2016.

Det er endvidere vores opfattelse, at ledelsesberetningen indeholder en retvisende redegørelse for udviklingen i koncernens aktiviteter og økonomiske forhold, periodens resultat og for koncernens finansielle stilling som helhed og en beskrivelse af de væsentligste risici og usikkerhedsfaktorer, som koncernen står overfor.

Hvidovre, den 26. maj 2016

KONCERNLEDELSE

Jens Knudsen
CEO

Anders Ertmann
CFO

Johannes Madsen-Mygdal
COO

BESTYRELSE

N. E. Nielsen
Formand

Johannes Madsen-Mygdal
Næstformand

Nelly Andersen

Monica Caneman

Jan Olsen

DEN UAFHÆNGIGE REVISORS ERKLÆRING OM REVIEW AF DELÅRSREGNSKABET

TIL KAPITALEJERNE I INTERMAIL A/S

INDLEDNING

Vi har udført review af delårsregnskabet for InterMail A/S for perioden 1. oktober 2015 - 31. marts 2016, der omfatter resultatopgørelse, totalindkomstopgørelse, sammendraget balance, sammendraget egenkapitalopgørelse, sammendraget pengestrømsopgørelse og sammendraget segmentoplysninger.

LEDELSENS ANSVAR FOR DELÅRSREGNSKABET

Ledelsen har ansvaret for udarbejdelse af et delårsregnskab i overensstemmelse med IAS 34, Præsentation af delårsregnskaber, som godkendt af EU og danske oplysningskrav for børsnoterede selskaber. Ledelsen har endvidere ansvaret for den interne kontrol, som ledelsen anser nødvendig for at udarbejde et delårsregnskab uden væsentlig fejlinformation, uanset om denne skyldes besvigelser eller fejl.

REVISORS ANSVAR

Vores ansvar er at udtrykke en konklusion om delårsregnskabet. Vi har udført vores review i overensstemmelse med den internationale standard om review af et perioderegnskab udført af selskabets uafhængige revisor og yderligere krav ifølge dansk revisorlovgivning. Dette kræver, at vi skal udtrykke en konklusion om, hvorvidt vi er blevet bekendt med forhold, der giver os grund til at mene, at regnskabet som helhed ikke i alle væsentlige henseender er udarbejdet i overensstemmelse med den relevante regnskabsmæssige begrebsramme. Dette kræver også, at vi overholder etiske krav.

Et review af et regnskab udført efter den internationale standard om review af et perioderegnskab udført af selskabets uafhængige revisor er en erklæringsopgave med begrænset sikkerhed. Revisor udfører handlinger, der primært består af forespørgsler til ledelsen og, hvor det er hensigtsmæssigt, andre i virksomheden samt anvendelse af analytiske handlinger og vurdering af det opnåede bevis.

Omfanget af de handlinger, der udføres ved et review, er betydeligt mindre end ved en revision udført efter de internationale standarder om revision. Vi udtrykker derfor ingen revisionskonklusion om delårsregnskabet.

KONKLUSION

Ved det udførte review er vi ikke blevet bekendt med forhold, der giver os anledning til at mene, at delårsregnskabet ikke i alle væsentlige henseender er udarbejdet i overensstemmelse med IAS 34, Præsentation af delårsregnskaber, som godkendt af EU og danske oplysningskrav for børsnoterede selskaber.

København, 26. maj 2016

G R A N T T H O R N T O N

Statsautoriseret Revisionspartnerselskab
CVR nr. 34 20 99 36

Steen K. Bager
statsautoriseret revisor

Michael Winther Rasmussen
statsautoriseret revisor

RESULTATOPGØRELSE

1.000 kr.	2. kvartal 2015/16	2. kvartal 2014/15	1. halvår 2015/16	1. halvår 2014/15	Helår 2014/15
Nettoomsætning	84.678	101.541	177.647	197.934	366.955
Produktionsomkostninger	-60.521	-69.413	-126.304	-136.486	-261.516
Bruttoresultat	24.157	32.128	51.343	61.448	105.439
Salgs- og distributionsomkostninger	-16.898	-19.541	-33.226	-38.118	-71.329
Administrationsomkostninger	-6.391	-6.728	-11.808	-12.659	-22.766
Andre driftsindtægter	6	357	759	2.109	2.619
Resultat af primær drift før særlige poster (EBIT)	874	6.216	7.068	12.780	13.963
Særlige poster	0	0	0	0	288
Resultat af primær drift efter særlige poster	874	6.216	7.068	12.780	14.251
Andel af resultat efter skat i associerede virksomheder	0	52	0	52	39
Finansielle omkostninger netto	-2.050	-2.392	-5.097	-3.930	-8.107
Periodens resultat før skat (EBT)	-1.176	3.876	1.971	8.902	-6.183
Skat af periodens resultat	0	0	0	0	178
Periodens resultat efter skat	-1.176	3.876	1.971	8.902	6.361

Resultat pr. aktie

Resultat pr. aktie (EPS)	-1,0	3,4	1,7	7,7	5,5
--------------------------	------	-----	-----	-----	-----

TOTALINDKOMSTOPGØRELSE

Anden totalindkomst

Poster, der kan blive reklassificeret til resultatopgørelsen			1.971	8.902	6.361
Kursregulering vedrørende udenlandske enheder			-1.221	-2.033	-67
Værdiregulering af sikringsinstrumenter			604	346	1.264
Skat af bevægelsen i anden totalindkomst			-151	-77	-448
Totalindkomst			1.203	7.138	7.110

BALANCE

1.000 kr.	1. halvår 2015/16	1. halvår 2014/15	Helår 2014/15
AKTIVER			
Langfristede aktiver			
Immaterielle aktiver	59.225	58.081	58.310
Materielle aktiver	132.015	143.266	136.818
Finansielle aktiver	1.544	1.620	1.544
Langfristede aktiver i alt	192.784	202.967	196.672
Kortfristede aktiver			
Varebeholdninger	26.252	27.743	25.084
Tilgodehavender	50.873	61.247	51.820
Værdipapirer	101	82	103
Likvide beholdninger	11.474	14.625	10.825
Kortfristede aktiver i alt	88.700	103.697	87.832
Aktiver i alt	281.484	306.664	284.504

1.000 kr.	1. halvår 2015/16	1. halvår 2014/15	Helår 2014/15
PASSIVER			
EGENKAPITAL			
Aktiekapital	23.045	23.045	23.045
Overført resultat mv.	-912	-2.151	-2.115
Egenkapital i alt	22.133	20.894	20.930
Forpligtelser			
Langfristede forpligtelser	200.364	195.676	192.664
Kortfristede forpligtelser	58.987	90.094	70.910
Forpligtelser i alt	259.351	285.770	263.574
Passiver i alt	281.484	306.664	284.504

UDVIKLING I EGENKAPITAL

1.000 kr.	1. halvår 2015/16	1. halvår 2014/15	Helår 2014/15
Primo egenkapital	20.930	13.691	13.691
Totalindkomst jf. opgørelse	1.203	7.138	7.110
Aktieafløsning	0	65	129
Ultimo egenkapital	22.133	20.894	20.930

PENGESTRØMSOPGØRELSE

1.000 kr.	2. kvartal 2015/16	2. kvartal 2014/15	1. halvår 2015/16	1. halvår 2014/15	Helår 2014/15
Pengestrømme fra driftsaktivitet	1.386	5.122	4.116	9.828	5.999
Pengestrømme fra investeringsaktivitet	-878	-2.099	-1.607	-670	1.408
Pengestrømme fra finansieringsaktivitet	-532	-2.020	-1.931	-4.505	-6.473
Valutakurs regulering af likvide midler, primo	-26	88	71	-47	-128
Periodens ændring i likviditeten	-50	1.091	649	4.606	806

SEGMENTOPLYSNINGER

SEGMENTOPLYSNINGER 2015/16

1. halvår

1.000 kr.	Konvolut	Kommunikation	Ikke allokerede poster	Koncern i alt
Forretningsområder				
Segment nettoomsætning	97.900	83.044	9.451	190.395
Intern omsætning	-3.072	-544	-9.132	-12.748
Omsætning eksterne kunder	94.828	82.500	319	177.647
Resultat af primær drift (EBIT)	-2.852	7.839	2.081	7.068
Resultat før skat (EBT)	-2.823	7.697	-2.903	1.971
Aktiver i alt	89.227	90.154	102.103	281.484

SEGMENTOPLYSNINGER 2014/15

1. halvår

1.000 kr.	Konvolut	Kommunikation	Ikke allokerede poster	Koncern i alt
Forretningsområder				
Segment nettoomsætning	115.027	109.830	9.603	234.460
Intern omsætning	-11.040	-16.387	-9.099	-36.526
Omsætning eksterne kunder	103.987	93.443	504	197.934
Resultat af primær drift (EBIT)	-1.869	13.402	1.247	12.780
Resultat før skat (EBT)	-1.811	13.342	-2.629	8.902
Aktiver i alt	111.784	102.197	92.683	306.664

SEGMENTOPLYSNINGER 2015/16

2. kvartal

1.000 kr.	Konvolut	Kommunikation	Ikke allokerede poster	Koncern i alt
Forretningsområder				
Segment nettoomsætning	49.282	36.812	4.714	90.808
Intern omsætning	-1.436	-128	-4.566	-6.130
Omsætning eksterne kunder	47.846	36.684	148	84.678
Resultat af primær drift (EBIT)	-3.309	3.262	921	874
Resultat før skat (EBT)	-3.306	3.247	-1.117	-1.176
Aktiver i alt	89.227	90.154	102.103	281.484

SEGMENTOPLYSNINGER 2014/15

2. kvartal

1.000 kr.	Konvolut	Kommunikation	Ikke allokerede poster	Koncern i alt
Forretningsområder				
Segment nettoomsætning	64.133	63.148	4.795	132.076
Intern omsætning	-9.628	-16.354	-4.553	-30.535
Omsætning eksterne kunder	54.505	46.794	242	101.541
Resultat af primær drift (EBIT)	-47	5.985	278	6.216
Resultat før skat (EBT)	-55	5.974	-2.042	3.876
Aktiver i alt	111.784	102.197	92.683	306.664

YDERLIGERE INFORMATION

KONTAKT

CEO

Jens Knudsen
Telefon: +45 3686 3327
Mobil: +45 4267 0414
E-mail: jens.knudsen@intermail.com

CFO

Anders Ertmann
Telefon: +45 3686 3321
Mobil: +45 5116 1372
E-mail: anders.ertmann@intermail.com

INTERMAIL A/S

Stamholmen 70
DK-2650 Hvidovre
Tlf: +45 3966 0922
info@intermail.com
www.intermail.com
CVR nr. 42 57 81 18

